

FUJIMI CITY

PUBLIC RELATIONS

# 広報 富士見

2023

12

No.999

【特集】

令和4年度一般会計決算の概要



City Report Pick Up!!

伊調<sup>かおり</sup>馨さんと小原<sup>ひとみ</sup>日登美さんを  
講師に迎え、レスリング体験教室が開催  
されました(P27参照)

# 【令和4年度】 一般 会計決算の概要

図 財政課 ☎049-257-5163

## 財政健全化の状況

### 本市独自基準(財政運営判断指標)

「富士見市健全な財政運営に関する条例」に基づく財政運営判断指標は、下表のとおりです。

財政運営判断指標	令和3年度 決算実績	令和4年度 決算実績	目標値
財政力指数(※1)	0.821	0.804	0.860
経常収支比率(※2)	87.3%	90.5%	90.0%以下
財政調整基金比率(※3)	20.0%	23.9%	15.0%以上
地方債残高比率(※4)	109%	113%	120%以下
債務償還可能年限(※5)	3.2年	3.8年	4.5年以下

- (※1) 財政基盤の強さ。指数が大きいほど財政力が強い
- (※2) 財政構造の弾力性。比率が低いほど弾力性が高い
- (※3) 標準的な1年間の収入(標準財政規模)に対する財政調整基金残高の割合。比率が高いほど貯金が多い
- (※4) 標準財政規模に対する地方債残高の割合。比率が低いほど残高が小さい
- (※5) 負債総額が返済可能な規模になっているかを表す。年数が小さいほど負債が小さい

### 国基準(健全化判断比率)

「地方公共団体の財政の健全化に関する法律」に基づく健全化判断比率は、すべての指標で健全な数値を維持しています。

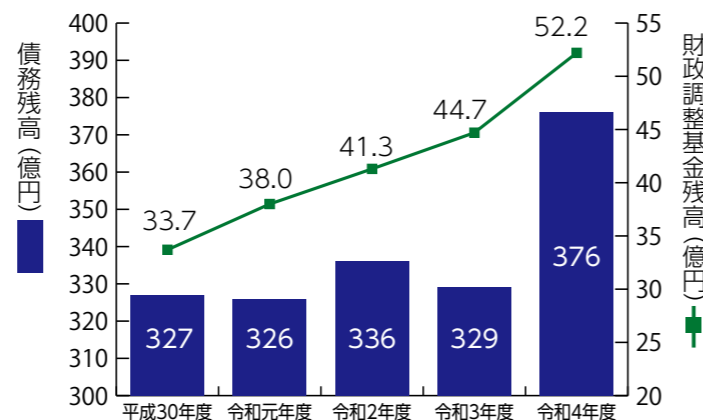
健全化判断比率	令和4年度 決算実績	早期健全化 基準値
実質赤字比率(※1)	-	12.32%以下
連結実質赤字比率(※2)	-	17.32%以下
実質公債費比率(※3)	2.5%	25.0%以下
将来負担比率(※4)	-	350.0%以下

- (※1) 標準財政規模に対する一般会計等(一般会計、鶴瀬駅西口土地区画整理事業特別会計、鶴瀬駅東口土地区画整理事業特別会計、公共用地先行取得事業特別会計)の実質赤字額の割合。赤字ではない場合は「-」と表記
- (※2) 標準財政規模に対する市のすべての会計の実質赤字額の割合。赤字ではない場合は「-」と表記
- (※3) 標準財政規模に対する一般会計等で負担する借入金の償還金等の割合。比率が小さいほど負債が小さい
- (※4) 標準財政規模に対する一般会計等で将来負担する負債の割合。充当可能財源が将来負担額を上回る場合は「-」と表記

## 債務と貯金の状況

**市の債務**  
(市の全会計の債務残高) **376億円**  
(前年度比+47億円)

**市の貯金**  
(財政調整基金の残高) **52.2億円**  
(前年度比+7.5億円)

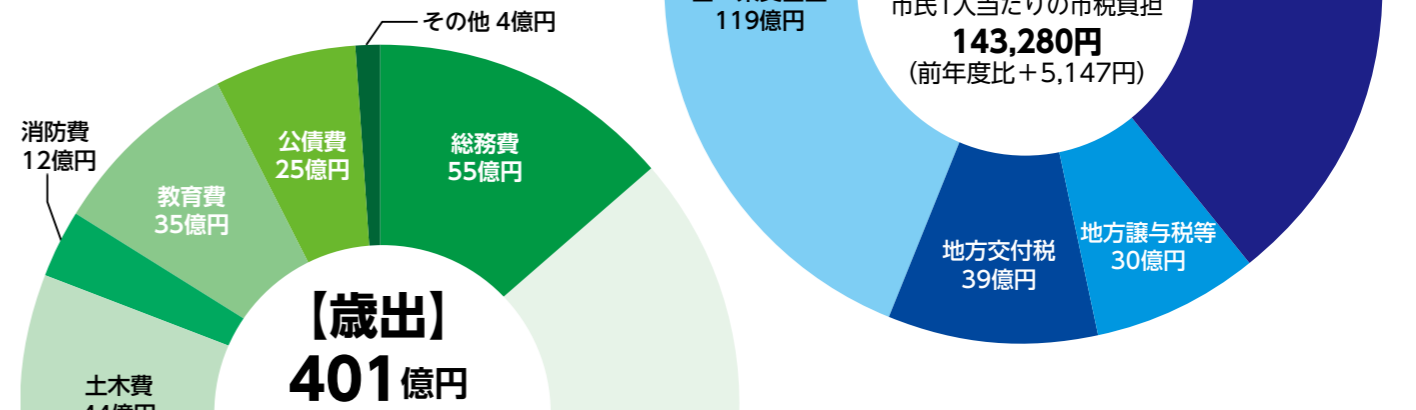


## 令和4年度の歳入・歳出

歳入(収入)は前年度と比べて9億6,053万2,353円増の411億3,849万91円、歳出(支出)は前年度と比べて22億5,339万4,259円増の400億5,996万2,879円となりました。翌年度に繰り越す財源を除いた実質収支は、8億8,822万5,562円の黒字となりました。

### 歳入(収入)の主な特徴

- 市税収入は、個人市民税の増などにより、前年度に比べ6.2億円の増
- 令和3年度の実質収支の伸びなどにより、前年度からの繰越金が前年度に比べ8.4億円の増
- 国支出金は、子育て世帯や住民税非課税世帯等臨時特別給付金に係る補助金の減などにより、前年度に比べ13.5億円の減



### 歳出(支出)の主な特徴

- 総務費は、公共施設整備基金への積立の増などにより、前年度に比べ12.8億円の増
- 民生費は、子育て世帯や住民税非課税世帯等臨時特別給付金の減などにより、前年度に比べ5.9億円の減
- 土木費は、びん沼自然公園整備工事費や幹線道路整備事業費(みずほ台駅東通線などの用地取得)の増などにより、前年度に比べ16.2億円の増

### 地方消費税交付金(社会保障財源化分)の使いみち

地方消費税交付金のうち社会保障財源化分の14億1,582万9千円は、次の経費に使用しました。

- ・ 社会福祉関係(子育て、高齢者福祉など) 8億3,781万4千円
- ・ 社会保険関係(国民健康保険、介護保険など) 4億9,804万8千円
- ・ 保健衛生関係(疾病予防、医療体制確保など) 7,996万7千円



市制施行50周年記念花火大会

## 活気と賑わいにつながる取組み

- 市民緑地「御庵」の用地取得・古民家等現況調査  
▶2億7,118万円
- 湧水とみどりのネットワーク整備  
▶130万円
- 市制施行50周年記念事業の実施  
▶7,904万円



市制施行50周年記念事業  
FUJIMI☆クラフトビア  
フェスタ

## 新型コロナウイルス感染症・物価高騰対策への取組み

- 新型コロナウイルス感染症ワクチン接種の実施  
▶4億2,870万円
- ひとり親世帯や子育て世帯への給付金の支給  
▶1億5,845万円
- 生活困窮者への自立支援金の支給  
▶6,866万円
- 非課税世帯などへの給付金の支給(物価高騰に対する支援含む)  
▶11億1,152万円
- 避難所の感染症対策物品などの購入  
▶1,451万円
- 公共施設への公衆無線LANの導入  
▶1億3,887万円
- 保育施設などへの感染対策費用の補助  
▶907万円
- 民間保育所などの光熱費高騰に対する支援  
▶843万円
- 介護保険サービス事業所や障害福祉サービス事業所の光熱費高騰に対する支援  
▶2,813万円
- 障がい者施設で製造した菓子などの購入や壺花の配送、設置など  
▶930万円
- 自宅療養者および濃厚接触者に対する支援品の支給  
▶1,605万円
- 水道料金の基本料金の免除  
▶3億5,620万円
- 市内中小企業者などへの支援  
▶5,491万円
- 農業生産資材の価格高騰に対する支援  
▶1,230万円
- GIGAスクール構想のための通信環境の整備やICT支援員の増員  
▶7,398万円
- 学校給食費の無償化  
▶1億8,635万円

## びん沼自然公園の整備 (リニューアルオープン)

- 公園管理施設、複合遊具・展望台、パークゴルフ場などの整備  
▶8億8,500万円



びん沼自然公園 複合遊具・展望台

## 第6次基本構想・第1期基本計画に基づく取組み

- 新庁舎整備の推進  
▶5億1,389万円
- 放課後児童クラブの増築  
▶8,886万円
- 保育施設整備工事への補助  
▶1億5,817万円
- 中小企業者への支援  
▶719万円
- 農業者などへのチャレンジ支援事業補助の充実  
▶473万円
- 針ヶ谷中央公園の改修  
▶1,963万円
- 鶴瀬駅東口駅前広場整備の推進  
▶3億3,767万円



南畑第2放課後児童クラブ

幼保連携型認定こども園 谷津幼稚園

# 令和4年度に 取り組んだ 主な事業

令和4年度は、第6次基本構想・第1期基本計画で理想の“未来”として掲げる「充実した日々」を目指した取組みを着実に進めるため、誰もが自分らしく笑顔で生活を送ることができる取組み、市民の生命と生活を守る取組み、デジタル社会へ向けた取組み、活気と賑わいにつながる取組みなどを実施しました。

また、令和3年度に引き続き新型コロナウイルス感染症対策を積極的に講じ、物価高騰対策にも取り組んだほか、びん沼自然公園の整備に取り組みしました。

## 誰もが自分らしく笑顔で生活を送ることができる取組み

- 再生可能エネルギーの活用への補助  
▶1,442万円
- 眼科検診費用の助成  
▶482万円
- 小学校プール開放の実施  
▶501万円

## デジタル社会へ向けた取組み

- 行政手続きのオンライン化の推進  
▶3,422万円
- キャッシュレス決済の拡充  
▶89万円
- 学校給食費の公会計化に向けたシステムの導入  
▶1,146万円

## 市民の生命と生活を守る取組み

- 防災訓練の実施  
▶12万円
- 防災公園の整備  
▶615万円
- 空家の実態調査の実施  
▶649万円
- 小中学校体育館の空調設備の整備  
▶2億7,432万円



勝瀬こぼと保育園防災訓練

# 市職員の人事行政・給与などの状況

## 職員の任免および職員数に関する状況

### ▶部門別職員数の状況

部門	区分	職員数		対前年増減数		
		令和4年	令和5年	令和4年	令和5年	
普通会計	一般行政	議会	5	6	0	1
		総務	169	167	8	▲2
		税務	43	41	1	▲2
		労働	1	1	0	0
		農水	8	9	0	1
		商工	5	5	▲1	0
		民生	182	179	5	▲3
		衛生	23	24	▲1	1
	土木	64	63	▲1	▲1	
	小計	500	495	11	▲5	
特別行政	教育	63	63	0	0	
	小計	563	558	11	▲5	
公営企業等会計	水道	12	12	1	0	
	下水道	12	12	0	0	
	その他	25	25	▲2	0	
小計	49	49	▲1	0		
合計		612	607	10	▲5	

※職員数は、各年度4月1日現在の定員管理調査に基づく人数です。

### ▶職員の採用および退職の状況

	行政職	技能労務職
採用	12人(7人)	0人
退職	19人(10人)	2人(0人)

※採用は令和5年4月1日、退職は令和4年度です。  
※( )は女性数で、内書きです。

### ▶再任用職員の状況

	フルタイム勤務職員	短時間勤務職員
令和5年度	22人(5人)	10人(5人)
令和4年度	17人(5人)	15人(4人)

※( )は女性数で、内書きです。  
※「再任用職員」とは、地方公務員法の規定により採用されるフルタイム勤務職員と短時間勤務職員のことをいいます。

## 職員の勤務時間その他勤務条件の状況

### ▶休暇制度の種類など

種類	日数など	給与支給の有無
年次有給休暇	1年度ごとの休暇で、その付与日数は最高20日	有給
病欠休暇	負傷または疾病のため、勤務しないことがやむを得ないと認められる場合の休暇	有給
特別休暇	特別の理由で勤務しないことが相当である場合における休暇 主な特別休暇：産前・産後休暇(出産予定日7週間前から産後8週間を経過するまでの期間)、結婚休暇(7日の範囲内)、夏期休暇(7～9月の期間内で7日の範囲内)、忌引休暇(死亡した者の続柄により1～7日)	有給
介護休暇	配偶者、父母、子などが、負傷、疾病または老齢により日常生活を営むのに支障があり、規則で定める期間にわたり介護するため、勤務しないことが相当であると認められる場合の休暇	無給
組合休暇	任命権者の承認を得て、登録された職員団体の業務または活動に従事する期間の休暇(1年につき20日の範囲)	無給

### ▶職員の分限および懲戒処分の状況(令和4年度)

分限処分			懲戒処分			
免職	降任	病欠休職	免職	停職	減給	戒告
0人	0人	3人	0人	0人	0人	0人

### ▶公平委員会の業務の状況(令和4年度)

業務の種類	件数
職員の勤務条件に関する措置の要求の状況	0件
職員に対する不利益処分に関する審査請求の状況	0件

### ▶人事評価の概要

評価の仕組み	勤務態度評価、能力評価、業績評価
評価者	(基本)一次評価：課長、二次評価：部長
評価方法	評価項目により、複数回の面談を経て評価を実施

### ▶勤務時間の概要

勤務時間	休憩時間
午前8時30分～午後5時15分 1週間当たり38時間45分	正午から1時間

※保育所などでは、上記と異なる場合があります。

### ▶年次有給休暇の取得状況(令和4年度)

平均取得日数	取得率(対前年増減)
12.5日	63.4%(4.1ポイント増)

### ▶職員の休業に関する状況

令和4年度に育児休業を取得した職員	
男性職員	9人
女性職員	33人
合計	42人

### ▶職員の研修の状況(令和4年度)

区分	講座数	修了者数	研修日数(延べ)
一般研修	新規採用職員研修から新任課長研修まで	10研修 10コース	206人 32日
入職3か年 人材育成研修	課題研究など	5研修 5コース	133人 9日
特別研修	男女共同参画職員研修、ハラスメント研修など	16研修 16コース	648人 27日
派遣研修	自治人材開発センターなど	9研修 30コース	50人 61日
自己啓発助成	通信研修	9コース	11人 -

### ▶退職管理の状況

退職者	退職後の状況		
	フルタイム勤務職員	短時間勤務職員	退職後再就職者
1人	1人	0人	0人

※退職者とは、令和4年度退職者のうち部局長の人数です。

## 職員の給与の状況

### ▶人件費の状況(令和4年度普通会計決算)

住民基本台帳人口 (令和5年3月31日)	歳出額 A	人件費 B	人件費率	
			令和4年度(B/A)	令和3年度
113,089人	40,601,329千円	5,627,756千円	13.9%	14.5%

※人件費には、職員のほか、特別職(市長、副市長、議員など)に支給される給料、報酬などを含みます。

### ▶職員給与費の状況(令和5年度普通会計予算)

職員数 A	給与費			1人当たり給与費 B/A
	給料	職員手当等	期末勤勉手当	
619人(650人)	2,253,782千円	638,122千円	1,052,249千円	3,944,153千円 6,372千円

※職員手当等には退職手当を含みません。  
※職員数にはフルタイム会計年度任用職員を含み、( )は短時間勤務職員(再任用短時間勤務職員およびパートタイム会計年度任用職員)数を外書きしたものです。  
※給与費は当初予算に計上された額です。  
※給与費には、短時間勤務職員の給与費(パートタイム会計年度任用職員は期末手当のみ)を含みますが、1人当たり給与費の職員数には、短時間勤務職員を含みません。

### ▶職員の平均給料月額と平均年齢の状況

一般行政職		技能労務職	
平均給料月額	平均年齢	平均給料月額	平均年齢
304,200円	40.9歳	337,700円	56.2歳

### ▶級別職員数の状況

区分	1級	2級	3級	4級	5級	6級	7級	8級
標準的な職務	主事補	主事	主任	主査	副課長	課長	副部長	部長
職員数	10人	13人	95人	218人	115人	70人	47人	6人
構成比	1.7%	2.2%	16.2%	37.3%	19.7%	12.0%	8.0%	1.0%

### ▶職員の経験年数別・学歴別平均給料月額

区分	7年以上 10年未満	10年以上 15年未満	15年以上 20年未満	20年以上 25年未満
一般行政職	250,100円	272,200円	309,100円	358,800円
大学卒	250,100円	272,200円	309,100円	358,800円
高校卒	177,800円	247,800円	302,400円	315,500円

### ▶手当の状況

区分	富士見市			国
	期末手当	勤勉手当	勤続手当	
期末手当 勤勉手当	6月期	1.20月分	1.00月分	同じ
	12月期	1.20月分	1.00月分	
	合計	2.40月分	2.00月分	
職制上の段階、職務の級などによる加算措置 有				

区分	埼玉県市町村総合事務組合支給率		国	
	自己都合	勸奨・定年		
退職手当	勤続20年	19.6695月分	24.586875月分	同じ
	勤続25年	28.0395月分	33.27075月分	
	勤続35年	39.7575月分	47.709月分	
	最高限度額	47.709月分	47.709月分	
	その他の加算措置	定年前早期退職特例措置 2～45%加算		
1人当たり平均支給額			13,367千円	

※支給は「埼玉県市町村総合事務組合」が行っています。1人当たり平均支給額は、令和4年度に退職した職員に支給された平均額です。

### ▶職員のサービスの状況(令和4年度)

#### ▶職務専念義務免除の状況

区分	件数
職務に関連する国家公務員又は他の地方公共団体の公務員としての職を兼ねその職務に属する事務を行う場合	1件
研修を受ける場合	11件
その他任命権者が定める場合	544件

#### ▶営利企業など従事の許可状況

許可件数	許可事例
3件	就業構造基本調査指導員事務

### ▶特別職の報酬などの状況

区分	給料	期末手当
市長	911,000円	6月期 1.925月分
副市長	776,000円	12月期 1.925月分
教育長	720,000円	計 3.85月分
区分	報酬	期末手当
議長	450,000円	6月期 2.025月分
副議長	400,000円	12月期 2.025月分
議員	379,000円	計 4.05月分

### ▶職員の初任給の状況

区分	富士見市	国
一般行政職	195,200円	185,200円
大学卒	195,200円	185,200円
高校卒	162,900円	154,600円

地域手当	支給率 支給実績(令和4年度) 1人当たり平均支給額(令和4年度)	10% 225,473千円 386,745円
特殊勤務手当	手当の種類 主な手当：特殊車両操作業務手当、社会福祉業務手当、保育業務手当 職員全体に占める手当支給職員の割合(令和4年度) 支給実績(令和4年度) 支給対象職員1人当たり平均支給額(令和4年度)	10種類 18.9% 3,606千円 32,773円
扶養手当	①配偶者、父母等 ②子 ※特定期間の加算(16～22歳)	6,500円(8級の職員は3,500円) 10,000円 5,000円
住居手当	借家居住者 家賃額に応じた額(最高支給限度額28,000円)	
通勤手当	①交通機関利用者 ②交通用具使用者	運賃相当額 通勤距離に応じた額 片道2～4km2,500円、4km以上は距離に応じ支給

### ▶職員の福祉および利益の保護の状況(令和4年度)

#### ▶福利厚生制度の概要や負担状況

区分	概要	決算額
埼玉県市町村職員共済組合	短期給付(健康保険)、長期給付(年金)、福祉事業(保健、貸付、保養所など)	負担金 713,326千円
職員厚生	健康診断など	6,922千円

#### ▶公務災害の発生状況

公務災害	通勤災害
5件	2件



## 年末年始の休業・休館日

出生・死亡・婚姻など戸籍に関する届出は、警備員室(本庁舎地下1階の職員通用口)で受け付けます。

施設など	休業・休館日	備考
市役所、各出張所、健康増進センター、子ども未来応援センター、ファミリー・サポート・センター、子育て支援センター「ぴっぴ」、市民福祉活動センター「ぱれっと」	12/29(金)～1/3(水)	
各公民館、鶴瀬コミュニティセンター、鶴瀬西交流センター、針ヶ谷コミュニティセンター、みずほ台コミュニティセンター、ふじみ野交流センター、ピアザ☆ふじみ		<ul style="list-style-type: none"> <li>3月分利用申込受付：1/5(金)9:00から</li> <li>インターネットでの仮予約開始：1/6(土)</li> <li>鶴瀬コミュニティセンターホール</li> <li>7月分利用申込受付：1/5(金)10:00から</li> </ul>
老人福祉センター(びん沼荘)		4月分利用申込受付(団体)：1/4(木)9:00から
水子貝塚資料館、難波田城資料館		公園は無休(開園時間 9:00～17:00)
市民総合体育館、運動公園、第2運動公園、びん沼公園(ミニ野球場)		<ul style="list-style-type: none"> <li>運動公園などの2月分利用申込受付：1/4(木)8:50から</li> <li>市民総合体育館4月分利用申込受付：1/6(土)8:50から</li> </ul> ※市民総合体育館で抽選会を行います。
びん沼自然公園(パークゴルフ場、キャンプ場、バーベキュー場、展望台、公園管理施設)		公園は無休(常時開園)
市内循環バス(ふれあい号)、デマンドタクシー		デマンドタクシー電話連絡受付：1/4(木)8:30から
富士見市ワクチン接種コールセンター	Web予約は無休	
関沢児童館、諏訪児童館(ぱれっと内)、ふじみ野児童館(ピアザ☆ふじみ内)	12/28(木)～1/3(水)	
図書館(分館含む)	12/28(木)～1/4(木)	休館中の返却は、各図書館のブックポストへ
キラリ☆ふじみ		利用申込受付：1/5(金)9:00から

※年末年始の緊急時などの医療機関は28・29ページをご覧ください。



## 年末年始のごみ・資源の収集

☎ 環境課 ☎049-252-7100

年末年始の収集日は下表のとおりです。年末年始はごみが大量に出されるため、通常よりも収集に時間がかかります。

### ■ 可燃ごみ

収集日	年末最終日	年始開始日
月・木曜	12月28日(木)	1月4日(木)
火・金曜	12月29日(金)	1月5日(金)
水・土曜	12月30日(土)	1月6日(土)

ダンボールや新聞紙・雑誌などは分別して資源ごみとして出してください。

### ■ 資源プラスチック

収集日	年末最終日	年始開始日
水曜	12月27日	1月10日
木曜	12月28日	1月4日
金曜	12月29日	1月5日

年末年始のごみ収集は、「富士見ごみ分別アプリ」でもお知らせします。



### ■ ビン、カン、不燃ごみ、ペットボトル、紙布類、有害ごみ

収集日	年末最終日	年始開始日
月曜	12月25日	1月8日
火曜	12月26日	1月9日
水曜	12月27日	1月10日
木曜	12月28日	1月4日
金曜	12月29日	1月5日
土曜	12月30日	1月6日

**富士見環境センターへの持込み ※要予約(粗大ごみ受付センター ☎0570-001-530)**

**とき** 年末：12月30日(土)まで 年始：1月4日(木)から **搬入件数** 平日：制限なし 土曜：20件

**搬入できるもの** 粗大ごみ、可燃ごみ、不燃ごみ、資源ごみ ※12月25日(月)～30日(土)は粗大ごみのみ搬入可

**申込方法** 搬入日の1週間前から平日午前8時30分～午後5時に電話で予約してください。

(12月30日(土)の搬入は25日(月)から、年末は28日(木)午後4時まで受け付けます)



## 子育てファミリー応援事業を開始します



☎ 子ども未来応援センター ☎049-252-3774

### 子育てファミリー応援事業とは

「埼玉県に生まれてくれてありがとう」という感謝の気持ちを込めて、県と市から子育てファミリー応援ギフトを贈呈する事業です。



詳しくは市ホームページをご覧ください。

**対象** 令和5年4月1日以降に生まれたお子さんがいる家庭

**申請方法** Webでお申し込みください。詳しくは市からの案内をご覧ください。

**用意するもの** 令和5年4月1日以降に生まれたお子さんと申請者が記載された住民票の写しの画像(本籍・マイナンバー・住民票コードの記載がないもの)

### 案内の配布

4月1日～10月31日生まれのお子さんがある家庭は、12月から順次郵送します。11月1日以降に生まれたお子さんがいる家庭は、母子保健推進員による生後2～3か月の乳児家庭全戸訪問事業(こんにちは赤ちゃん事業)の際にお渡しします。



## パスポートの更新手続きなどについて電子申請ができるようになります



☎ 市民課 ☎049-252-7109

12月1日(金)から、パスポートの一部の手続きにおいて、国のマイナポータルを利用して電子申請ができるようになります。スマートフォンとマイナンバーカードがあれば24時間いつでも手続きが可能で、窓口にお越しいただくのは原則受取時のみになります。



詳しくは市ホームページをご覧ください。

**対象** 有効なパスポートをお持ちの方

### 電子申請可能な手続き

- **更新(切替申請)** / 有効期間が1年未満で記載事項に変更がない場合
- **査証欄余白なし** / 査証欄の余白が見開き3ページ以下で、記載事項に変更がない場合

12月16日は「縄文海進の日」

## 清酒純米吟醸「縄文海進」2,300本限定販売

☎ 富士見市商工会 ☎049-251-7801 産業経済課 ☎049-257-6827

縄文海進販売店の会では、1938年12月16日に水子貝塚発掘調査隊により貝塚発掘調査が開始されたことにちなみ、12月16日を「縄文海進の日」として、毎年同日に販売を開始します。南畑地域で育まれた「彩のきずな」を100%使用した日本酒で、果物を思わせる吟醸香にコクのある味わいと口当たりの良さで、さまざまな料理に合うように仕上がっています。

**販売開始** 12月16日(土)(予約可)

**価格(税込み)** 1.8ℓ: 2,370円 / 720ml: 1,250円

**販売店** 縄文海進販売店の会加盟店

※酒粕も数量限定で販売します。

※詳しくは市ホームページをご覧ください。



**【縄文海進取扱店募集中】**

詳しくは富士見市商工会までお問い合わせください。



お酒は20歳になってから



令和6年2月16日(金)～3月15日(金)の

# 市の申告会場での申告には事前予約が必要です

☎ 税務課 ☎049-252-7116

令和5年分(令和6年度)の所得税の確定申告および市・県民税の申告について、ご自身での作成が困難で、対面での作成が必要な方は、市の申告会場で申告が可能ですが、インターネットまたは往復はがきでの事前予約が必要です。予約方法など詳しくは広報『富士見』令和6年1月号などでお知らせします。

## 市の申告会場で申告する場合の注意事項

- 右記の申告は市の申告会場では受け付けできません。
- 医療費控除の明細書・収支内訳書は、申告会場での作成代行はできません。事前に作成してください。

**医療費控除の明細書** 医療費控除を受けるには、医療費控除の明細書の添付が必要です。



**収支内訳書** 営業、不動産、農業所得がある方は、収支内訳書が必要です。詳しくは川越税務署(☎049-235-9411)へお問い合わせください。なお、ご自身での作成が難しい場合は、税理士への委託や青色申告会へ加入して作成指導を受けることなどをご検討ください。

## 市の申告会場で受付できない所得税の確定申告

対面での作成が必要な方は、川越税務署で申告してください。

配当所得の申告／青色申告／雑損控除(災害関連など)／住宅借入金等特別控除／特定増改築・住宅特定改修・住宅耐震改修・認定住宅の控除申告／土地・建物・株式の譲渡、退職、先物取引等の分離課税申告／特定支出控除の申告／更正の請求、修正申告、過年分の申告をされる方／給与や年金の源泉徴収票がない方や報酬などの支払調書がない方

※そのほか、複雑な申告や税務署の判断を要する内容は受け付けできません。

## パソコン・スマートフォンからの電子申告や郵送による提出にご協力ください

### 市・県民税の申告書を郵送します

前年に市・県民税申告書を提出した方などには、申告書を令和6年1月下旬に郵送します。申告書を作成し、郵送または電子申請・届出サービスで提出してください。

**郵送先** 〒354-8511(所在地は記載不要)

富士見市役所税務課市民税係

### 申告書の作成には「市県民税申告書作成・税額試算システム」をご利用ください

必要事項を入力して、申告書の作成・印刷などができます。

※令和5年分(令和6年度)申告書の作成は令和6年1月下旬からを予定しています。



事業を営んでいる皆さんへ

# 償却資産(固定資産税)の申告

☎ 税務課 ☎049-252-7117

**申告が必要な方** 令和6年1月1日現在で市内に償却資産(事業用資産)を所有している方

**提出期限** 令和6年1月31日(水)

※申告書類は12月上旬に郵送します。届かない場合はご連絡ください。

- 新たに償却資産を所有した方や事業再開などで申告書類が届いていない方も、該当する償却資産を所有している場合は申告が必要です。
- 押印は不要です。
- 郵送またはeLTAXによる申告にご協力ください。



◀ 償却資産について

eLTAXについて ▶



## 償却資産とは

土地・家屋以外の事業用資産で、その減価償却額(費)が、法人税法または所得税法の規定による所得の計算上、損金または必要経費に算入されるものです。

## 償却資産(例)

各業種共通	門、塀、外構、ネオンサイン、ロッカー、エアコン、パソコン、コピー機など
小売業	店舗内装、看板、陳列棚、陳列ケース、冷凍庫、冷蔵庫、レジスターなど
不動産貸付業	緑化施設などの外構、舗装路面(アスファルト舗装など)、受変電設備、中央監視制御装置、広告塔、集合郵便受け、駐車場装置(機械装置)など
農業	田植機、耕運機、コンバインなどの収集機、野菜洗浄機、乾燥機、加温機など
飲食業	店舗内装、看板、テーブル、椅子、自動販売機、カラオケ機器、厨房設備など
建設業	ブルドーザー、パワーショベル、ミキサー、発電機など

# 募 パブリックコメント(市民意見提出手続)

## あんしん元気生き生きプラン2024 第9期富士見市高齢者保健福祉計画(案)

介護サービス基盤の整備や地域包括ケアシステムを深化・推進するための計画(案)です。

**募集期間** 12月1日(金)～令和6年1月4日(木)

### 意見の提出方法

記入用紙に記入し、Web・郵送・FAX・窓口で提出してください。

### 計画(案)の閲覧と記入用紙の配布

市ホームページ、市政情報コーナー(市役所本庁舎1階)、高齢者福祉課、各公民館・交流センター・コミュニティセンター、ピアザ☆ふじみ、中央図書館、図書館鶴瀬西分館



### 意見提出先

**郵送・持参**：〒354-8511(所在地は記載不要)

富士見市役所高齢者福祉課

**FAX**：049-251-1025

**☎** 高齢者福祉課 ☎049-252-7107

### 【注意事項】

- 意見提出の際は、住所・氏名などの記載が必要です。住所・氏名などは公表しませんが匿名での意見は受け付けません。
- いただいた意見に個別の回答は行いません。検討を終えたときは、意見の内容とそれに対する市の検討結果と考え方を公表します。
- いただいた意見は、意見概要として要約することがあります。
- 計画(案)に直接関係しないものや賛否のみのは、公表結果から除くことがあります。

## i 富士見市「家庭の日」ポスターコンクール入賞者

☎ 生涯学習課 ☎049-252-7138

「毎月第3日曜日は家庭の日」の普及のため、市内の小学校・特別支援学校からポスターの募集を行いました。応募総数685点の中から青少年育成推進員の会で選ばれた作品を紹介します(敬称略)。

### ■ 最優秀賞



**【1・2年生の部】**

瀧澤 麻衣(ふじみ野小2年)



**【3・4年生の部】**

八木 ひまり(諏訪小4年)



**【5・6年生の部】**

川瀬 愛莉(諏訪小6年)

### ■ 優秀賞

**【1・2年生の部】** 伊藤 咲太郎(関沢小1年)

鈴木 快青(みずほ台小2年)

**【3・4年生の部】** 小森 千彩(鶴瀬小4年)

丁 悉巖(諏訪小3年)

**【5・6年生の部】** 鈴木 杏奈(みずほ台小5年)

小森 向日葵(鶴瀬小6年)

入賞作品は「家庭の日」のポスターに使用され、市内公共施設や学校などに掲示されます。



## 障害基礎年金相談は事前予約をお願いします

☎ 保険年金課 ☎ 317

障害基礎年金相談について、待ち時間の短縮を図り、相談を円滑に行うため、12月1日(金)から予約制となります。詳しくは市ホームページをご覧ください。お問い合わせください。

※予約のない方は、お待ちいただくことや当日中の対応が難しい場合があります。



**予約可能日** 月～金曜(祝日、年末年始を除く)

午前9時～11時、午後2時～4時

**予約方法** 予約希望日の2日前の開庁日までに電話・窓口でお申し込みください。

※聴覚障がいなどで電話が難しい方は、市ホームページからお問い合わせください。

## 生活にお困りの方の相談窓口

☎ 生活サポートセンター☆ふじみ ☎ 049-265-6200

生活サポートセンター☆ふじみでは、仕事や健康、生活費などでお困りの方へ解決に向けた支援を行います。また、生活資金、フードバンク、住居確保給付金などの相談も受け付けています。

生活サポートセンター☆ふじみ

**所在地** 鶴瀬西2-4-19

**受付時間** 平日午前8時30分～午後5時

※年末年始(12月29日(金)～1月3日(水))を除く

※窓口相談は電話予約が必要です。



生活保護に関する相談は福祉政策課保護第1・2係(☎049-252-7103)で受け付けています。

## 富士見上南畑地区産業団地整備事業都市計画の案の縦覧

☎ まちづくり推進課 ☎ 049-257-8455

富士見都市計画地区計画の変更について、都市計画の案の縦覧を実施します。



### ■ 都市計画の案の縦覧

**とき** 12月13日(水)～27日(水)(土・日曜を除く)

**場所** まちづくり推進課(市ホームページからも閲覧可)

**内容** 富士見都市計画地区計画の変更案(市決定)

### ■ 意見書の提出

**対象** 市内に住所(所在地)を有する個人(法人)、利害関係を有する方

**提出方法** 12月27日(水)午後5時15分(必着)までに郵送・窓口で提出してください。

**提出先** 〒354-8511(所在地は記載不要)

富士見市役所まちづくり推進課

※意見書の用紙は、市ホームページ、まちづくり推進課にあります。



## 困ったらすぐにご相談を消費生活相談

**【相談日】** 月～金曜10:00～12:00、13:00～15:30

☎ 消費生活センター ☎ 049-252-7181

### 突然訪問した業者の高額な修理工事に注意!

屋根や床下は見えにくい状況が把握しづらく、専門知識が必要なため、業者から指摘をされると不安になります。修理の必要性や金額の根拠が明確でないまま高額な工事契約を結んでしまうなど、トラブルが発生しています。

#### 【消費者へのアドバイス】

- 業者から契約を迫られてもすぐに契約せず、家族や周囲の人などに相談しましょう。また、ほかの業者から相見積もりを取り、比較検討することも大切です。
- 見積書や契約書は必ず作成してもらいましょう。
- 訪問販売による契約では、法定書面を受け取ってから8日以内はクーリング・オフができます。また、クーリング・オフ以外にも、勧誘方法や契約内容に問題があれば契約を取り消しできる場合があります。

# 地域防犯ニュース

## ひがしいま



ポッポくん

東入間警察署 ☎049-269-0110  
東入間防犯・暴力排除推進協議会

東入間警察署管内における令和5年8月末現在の  
刑法犯認知件数および特殊詐欺発生状況

	特殊詐欺被害発生状況	
	刑法犯認知件数 件数	被害金額
富士見市	482件	14件(0) 2,228万円
ふじみ野市	440件	18件(1) 1,949万円
三芳町	139件	6件(0) 1,230万円
合計	1,061件	38件(1) 5,407万円

※いずれも暫定値 ※カッコ内は未遂で内数

## 犯罪状況と特殊詐欺

令和5年8月末現在の県内の刑法犯認知件数（暫定値）は、3万1785件であり、前年同期に比べ5343件の増加となっています。

また、令和5年8月末現在の東入間警察署管内の刑法犯認知件数は、1061件であり、前年同期に比べ32件の増加となっています。

なかでも、地域住民の身近な犯罪である自転車盗難、特殊詐欺の認知件数が特に増加している状況です。

### ！ 詐欺の電話に注意

東入間警察署管内で認知している特殊詐欺被害の特徴として、市役所をかたり、保険料の還付金という名目でATMに誘引し振り込ませる還付金詐欺、Webサイトの登録代金などをうたってプリペイドカードによる支払いを求める架空請求詐欺が多く発生しています。

「自分はだまされるはずがない」などといった先入観は捨てて、普段から家族や身近な人と気軽に相談できる環境づくりを心がけましょう。

### 特殊詐欺とは

犯人が電話やハガキなどで親族などをかたり、現金やキャッシュカードをだまし取る「オレオレ詐欺」や、医療費の還付金があると言ってATMでお金を振り込ませる「還付金詐欺」などの犯罪のことです。



## 犯罪被害に遭わないために

### ● 自転車の盗難

県内では、令和5年8月末までに自転車盗難が8673件



発生しており、前年同期に比べ2457件の増加となっています。

なお、被害の6割以上はカギをかけていない状態で盗まれており、自宅や駅付近の駐輪場などで多く盗まれています。

### 被害を防ぐポイント

- 必ず鍵をかける
- はじめから付いている鍵に加え、ワイヤーロックで二重に施錠する

### ● 冬季の防犯対策

冬用タイヤへの交換時季であり、タイヤ・ホイールを対象とした窃盗被害が増加することが懸念されます。タイヤ・ホイールをチェーンなどで結束する、外部から安易に手が届かない場所での保管などの対策をお願いします。

また、冬季は、不審火の発生が多くなる傾向にあることから、家の周りを整理整頓し、燃えやすい物は置かないようにしましょう。

### 電話詐欺を防ぐポイント



犯人の話術は巧妙で、電話に出ると誰でもだまされる可能性があります。

犯人からの電話に出ないために、日ごろから次のような心構えを意識しましょう。



- 在宅中でも留守番電話にセットする
- 防犯機能付き電話を利用する
- 電話は自分からかけ、家族とは合言葉を決めておく

不審な電話がきたときは、警察に通報してください。



# 情報ステーション

暮らしに役立つ情報を掲載しています。詳しくは各問合せ先にご連絡ください。



**プライバシーを守ります**  
住民票の写しなどの第三者交付に係る本人通知制度

住民票などの不正取得により、プライバシーが侵害されることを防ぐため、住民票の写しや戸籍謄本などを、本人の代理人や第三者に交付したとき、事前登録したご本人へ通知する制度です(無料)。  
**対象** 市内に住民登録、本籍のある方  
**登録方法** 本人確認書類(マイナンバーカード、運転免許証、パスポートなど)を持参し、市民課または出張所で登録してください。  
**問** 市民課  
049(252)7110

ご案内

募集

子育て

学ぶ

イベント

市民伝言板

くらしのリニューアル

## 地球温暖化防止活動支援補助金

地球温暖化の防止につながる機器や車両を導入する方に予算の範囲内で補助金を交付します。

**再生可能エネルギー関係(個人向け)**

**対象機器・補助金額**

- 太陽光発電システム・5万円
- ホームエネルギーマネジメントシステム・2万円
- 定置用リチウムイオン蓄電池・5万円

**次世代自動車関係(個人・事業者向け)**

**対象車両など・補助金額**

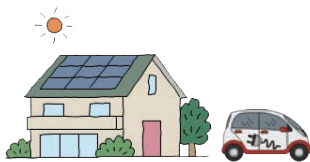
- 電気自動車・15万円
- プラグインハイブリッド自動車・5万円
- 燃料電池(水素)自動車・50万円
- 据置型電気自動車等充給電設備・3万円
- 可搬型外部給電器・3万円

**申込**  
申請期限 令和6年2月15日(木)  
必要書類を郵送・窓口で(T354-8511(所在地は記載不要)富士見市役所環境課)

※交付要件など、詳しくは市ホームページをご覧ください。



**問・申込先** 環境課  
049(252)7129



## 制服などのリユースにご協力を

市内中学校の不要になった制服と関連品を提供いただき必要としている方にお届けしています。

ご協力をお願いします。



**回収品** 市内中学校の学生服、体操着、ジャージ(本郷・勝瀬・水谷中学校は体操着とジャージのみ)  
**回収場所** 子ども未来応援センター

(平日午前8時30分～午後5時15分)

**問** 子ども未来応援センター  
049(252)3773

## 埼玉県収入証紙の販売終了のお知らせ

市(埼玉県)では、12月末日をもって埼玉県収入証紙の販売を終了します。

現在収入証紙で納付している手数料は、原則キャッシュレス決済(クレジットカードや電子マネーなど)による納付となります。

※詳しくは県ホームページをご覧ください。



**問** 会計室 ☎368

## EcoライフDAY & WEEK 埼玉2023(冬) ～ストップ!地球温暖化～

省エネ・省資源など環境に配慮した日を過ごし、ライフスタイルを見直すきっかけをつくる取組みです。スマートフォンなどから参加できます。詳しくはホームページをご覧ください。



※削減できた二酸化炭素量が計算できます。



**問** 環境課  
049(252)7129

## みんなの居場所「CoCoいる」

**問** 子ども未来応援センター ☎049-252-3773

学校や家庭以外にもちょっとした居場所があるといいなあと感じている方、  
「CoCoいる」でゆったりと過ごしませんか。

とき	場所
12/11(月)	鶴瀬公民館
25(月)	鶴瀬西交流センター
R6.1/9(火)	ふじみ野交流センター
20(土)	ふじみ野交流センター
22(月)	鶴瀬西交流センター
2/13(火)	ふじみ野交流センター
26(月)	鶴瀬西交流センター
3/11(月)	ふじみ野交流センター
25(月)	鶴瀬西交流センター

**時間**  
午後7時～9時  
※土曜は午後2時～4時  
※申込不要、出入り自由  
※4月以降も実施します。



**対象** 若者を中心とした原則15歳以上の方

**主催** 居場所サポーターズ「CoCoいる」



河川などの異常水質事故防止にご協力を

河川や水路に油や薬品などが流れ、魚が死んだり、水道水や農業用水の取水に影響が出る異常水質事故が多く発生しています。

年末の大掃除などの際は、不要な塗料や油、農薬などを河川や水路、側溝に流さないようお願いします。

異常水質事故を見つけた場合はご連絡ください。

※事故対応の費用は、事故原因者の負担となります。

☎ 県西部環境管理事務所  
049(244)1250

☎ 環境課  
049(252)7129

行政書士による無料相談会

相続、遺言、成年後見、各種許認可などについて相談できます。

※要予約。秘密は守られます。  
とき 12月16日(出)

午前10時～午後4時  
場所 鶴瀬西交流センター

問申込先  
埼玉県行政書士会東入間支部  
(担当/加藤)

☎ 049(290)4205

SAITAMA出会いサポートセンター(恋たま)出張登録会

県の公的な結婚支援センター「SAITAMA出会いサポートセンター(恋たま)」が、富士見市で出張登録会を行います。



とき 令和6年1月12日(金)午前10時～午後4時(正午～午後1時を除く)

場所 市役所本庁舎

対象 次のすべてに該当する方  
・結婚を希望し、自ら婚活の意思がある20歳以上の独身男女

・県内在住、在勤、または近い将来埼玉県へ移住をお考えの方

・電話回線のあるスマートフォンをお持ちの方

定員 10人(1人30分、申込順)  
会費 1万6千円(税込。2年間有効)

※市内在住、勤務先が会員団体の方は1万1千円

申込「恋たま」ホームページで入会申込と予約登録をしてください。

問 SAITAMA 出会いサポートセンター事務局  
☎ 048(789)7721



介護支援ボランティア

介護保険施設などでボランティア活動を行い、活動の間と回数に応じてスタンプを押ししてもらいます。

ためたスタンプは活動の翌年度にポイントとなり、特典と交換することができます。

税務署からのお知らせ

☎ 049-235-9411(自動音声案内2を選択)

青色・白色申告決算説明会など

青色申告、白色申告および消費税の申告が必要な方を対象に、青色申告決算書や収支内訳書などの作成方法と注意点などについて、説明会を行います。

※駐車場に限りがあるため、公共交通機関をご利用ください。

確定申告はe-Taxをご利用ください

「確定申告書等作成コーナー」(国税庁ホームページ)



インボイス制度を動画で分かりやすく紹介しています

インボイス制度の説明動画(国税庁動画チャンネル)



とき	場所	内容
12月6日(水)	川越税務署 (川越市並木452-2)	<ul style="list-style-type: none"> <li>青色申告決算(事業所得)</li> <li>インボイス制度ほか</li> </ul>
		<ul style="list-style-type: none"> <li>青色申告決算(不動産所得)</li> <li>インボイス制度ほか</li> </ul>
12月7日(木)	川越税務署 (川越市並木452-2)	消費税説明会 (一般・簡易課税)
		<ul style="list-style-type: none"> <li>白色申告決算(事業所得)</li> <li>インボイス制度ほか</li> </ul>
12月11日(月)	川越市南公民館 (ウエスタ川越) (川越市新宿町1-17-17)	<ul style="list-style-type: none"> <li>青色申告決算(事業所得)</li> <li>インボイス制度ほか</li> </ul>
		<ul style="list-style-type: none"> <li>青色申告決算(不動産所得)</li> <li>インボイス制度ほか</li> </ul>
12月14日(木)	坂戸市文化会館 (坂戸市元町17-1)	<ul style="list-style-type: none"> <li>青色申告決算(事業所得)</li> <li>インボイス制度ほか</li> </ul>
12月15日(金)	川越市南公民館 (ウエスタ川越)	<ul style="list-style-type: none"> <li>白色申告決算(不動産所得)</li> <li>インボイス制度ほか</li> </ul>
12月18日(月)	キラリ☆ふじみ	<ul style="list-style-type: none"> <li>青色申告決算(事業所得)</li> <li>インボイス制度ほか</li> </ul>

詳しくは説明会にご参加ください(申込不要)。  
とき ①12月4日(月) ②令和6年1月9日(火)午前10時～11時  
※2月以降も説明会があります。

場所 ①市民福祉活動センター「はれっと」  
②健康増進センター

対象 市内在住の65歳以上で、介護保険の要介護・要支援の認定を受けていない方  
☎ 富士見市社会福祉協議会  
049(254)0747



ご案内  
募集

「うちエコ診断WEBサービス」で光熱費を削減しませんか

住まいやライフスタイルの情報からエネルギー使用量を把握し、どのようにすれば家庭でのエネルギー消費が抑えられるかのアドバイスを受けることができます。



この機会に光熱費や二酸化炭素排出量の削減に取り組んでみませんか。

詳しくは環境省ホームページ「うちエコ診断WEBサービス」(無料)をご覧ください。



※令和4年度に受診した家庭では、1世帯当たり年間平均約6万円の節約効果が得られています。

うちエコ診断WEBサービスの問合せ先  
家庭エコ診断制度運営事務局  
☎03(6273)7785  
(午前10時～午後4時、土・日・祝を除く)

問 環境課  
☎049(252)7129

子育て  
学ぶ

募集

「富士見市で教員になる」相談会

小・中・特別支援学校で一緒に働いてくれる方を募集しています。

教員経験のある方、教員免許は持っているが教員経験がない方、未来ある子どもたちと一緒に学びませんか。



平日	8:30～17:00
金曜	12/1・15、R6.1/12・19 (18:00～19:00)
土曜	12/9 (10:00～11:00) 1/20 (15:00～16:00)

※上記日程以外を希望の場合は、ご連絡ください。

申込メール・電話で  
※相談会の場所は、申込時にお知らせします。

問 申込先  
学校教育課 ☎0622  
☐kyouiku@city.fujimi.saitama.jp

イベント

市民伝言板  
くらしのニュース

富士見市子どもフェスティバル参加者

問・申込先 鶴瀬公民館 ☎049-251-1140 FAX049-251-1156

子どもたちを主人公に、みんなでつくるお祭りです。

とき 令和6年4月21日(日)  
場所 文化の杜公園周辺

①参加コーナー

- ・アトラクション(工作や遊びなど)
- ・縁日(飲食物、小物などの模擬店)
- ・ステージ(ダンスなど：小学生～高校生くらい、10組程度、応募多数は抽選)

対象 市内活動団体

実行委員会 1月25日(休)午後7時30分、鶴瀬公民館  
※参加団体は必ず出席してください。

②ポスター原画、テーマ

対象 市内在住、在学の小中学生(個人)  
ポスター原画

- ・題材は自由。ただし「第51回富士見市子どもフェスティバル」の文字を入れる(テーマは入れない)。
- ・4ツ切または8ツ切画用紙  
絵の具、クレヨンなどを使用(色鉛筆以外)

テーマ

選ばれたテーマはポスターに掲載します。(例)：「みんなで、楽しく、未来につなげる 富士見市子どもフェスティバル」

③ボランティア隊員

対象 中学生～大学生くらい  
内容 放送、会場案内、会場整理、各コーナーの手伝いなど  
結団式 4月13日(土)午前10時、鶴瀬公民館

【共通事項】

申込期限 ①12月28日(木)、②2月2日(金)、③3月22日(金)

主催 富士見市子どもフェスティバル実行委員会

申込方法

それぞれの申込用紙に記入し、①③ FAX・窓口で、②郵送・窓口で(〒354-0033 羽沢3-23-10 鶴瀬公民館)

※申込用紙・応募要項は、市ホームページ、鶴瀬公民館にあります。



埼玉県環境アドバイザー  
県では、豊富な経験や知識を持ち、地域での環境保全活動や環境学習の指導・助言などを行う「環境アドバイザー」の募集と紹介を行っています。

詳しくは県ホームページをご覧ください。

問 県環境政策課  
☎048(830)3019



子育て健康ガイド



問・申込先 子ども未来応援センター ☎049-252-3774 FAX049-252-3772  
※聴覚障がいの方はファックスでお申し込みください。

「富士見すくすくナビ」

事業名	とき	詳細
予 パパママ準備教室 12月コース	1日目 12月16日(土) 9:30～11:30	受 9:20～9:30 対 初めての出産を令和6年5・6月に迎える方とパートナー 場 針ヶ谷コミュニティセンター 定 24組(申込順) 申 12月1日(金)8:30から電話で 内 出産前後に利用できる制度、赤ちゃんの環境と衣類、家族計画、歯の健康、パパの妊婦体験 持 母子健康手帳、母子健康手帳の副読本(“妊娠おめでとうございます”の袋に同封)、筆記用具
	2日目 令和6年 1月18日(木) 9:30～11:40	内 妊娠中から考える健康家族のバランス食、新生児の保育、もく浴実習、妊娠から出産・赤ちゃんとの生活、パパの妊婦体験 持 母子健康手帳、母子健康手帳の副読本、ママパパ学級テキスト(1日目に配布)、筆記用具
予 もぐもぐ離乳食教室	12月15日(金) 10:00～11:15	受 9:45～10:00(保育利用の方は9:30～9:45) 対 おおむね生後3～8か月児の保護者 場 ピアザ☆ふじみ 内 離乳初期～中期の進め方、調理のデモンストレーション(試食なし)、質問タイム 定 15人(申込順) 持 母子健康手帳、筆記用具 申 12月5日(火)8:30から電話で ※保育あり(生後3～8か月児、10人(申込順))
予 ニコニコ☺子どものごはん展示&相談室	展示12月5日(火)・12日(火)・18日(月)・19日(火) 13:00～15:00	対 乳幼児の保護者 場 健康増進センター 内 離乳後期(生後9か月)からの幼児食のポイントを展示(試食なし) ※12か月児・1歳6か月児・3歳児健診と同じ日程で行います。健診対象児の保護者は予約不要
	相談 12月21日(木) 10:00～12:00	対 おおむね生後5か月～3歳児の保護者 場 ピアザ☆ふじみ 内 管理栄養士による、お子さんの食事の悩みに対する個別相談 定 4人(申込順) 持 母子健康手帳
4か月児健診	12月13日(水) 12月25日(月)	受 個別通知参照 場 健康増進センター 対 令和5年7月1日～7月15日に生まれた子 受 個別通知参照 場 健康増進センター 対 令和5年7月16日～7月31日に生まれた子
12か月児健診	12月5日(火)	受 個別通知参照 場 健康増進センター 対 令和4年11月16日～12月8日に生まれた子
	12月18日(月)	受 個別通知参照 場 健康増進センター 対 令和4年12月9日～12月31日に生まれた子
1歳6か月児健診	12月19日(火)	受 個別通知参照 場 健康増進センター 対 令和4年3月19日～4月14日に生まれた子
3歳児健診	12月12日(火)	受 個別通知参照 場 健康増進センター 対 令和2年6月生まれの子
わくわく子育てトークン	12月11日(月) 10:00～11:00	受 9:45～10:00 対 1歳ごろまでのお子さんとお母さん・お父さん 場 鶴瀬西交流センター 内 お母さん・お父さんたちの交流 持 バスタオル 主 富士見市母子保健推進員連絡協議会
予 乳児相談室	12月7日(木) 10:00～11:30	受 9:40～10:00 対 1歳までのお子さん(第一子)とお母さん 場 みずほ台コミュニティセンター 内 ワンポイント保健情報、育児相談、グループトーク、母乳相談 ※母乳相談のみ第二子以降も可。助産師・管理栄養士・保健師の相談もあります。 持 母子健康手帳、バスタオル
予 母乳相談室	12月21日(木) 10:00～11:30	対 1歳ごろまでのお子さんとお母さん 場 ピアザ☆ふじみ 内 助産師による個別相談 ※母乳マッサージは実施しません。 定 3人(申込順) 持 母子健康手帳、バスタオル
予 はじめてのパパの子育てサロン	12月16日(土) 10:00～11:30	受 9:50～10:00 対 1歳までのお子さん(第一子)とお父さん 場 針ヶ谷コミュニティセンター 内 はじめての育児、パパ同士の情報交換と交流 持 母子健康手帳
予 ママのリラックスタイム	12月1日(金) ①10:00～12:00 ②13:30～15:30	対 妊婦、1歳ごろまでのお子さんとお母さん 場 健康増進センター 内 お母さんのリラックス、子育て経験者によるお子さんの見守り 定 各5組程度(申込順) 持 バスタオル 他 健診日の午後枠は送迎バスあり(要予約) ※左記日程のほか、4か月児・12か月児健診と同じ日でも行います。

予 要予約 受 受付時間 対 対象 場 場所 内 内容 定 定員 持 持ち物 申 申込み 主 主催 他 そのほか

乳幼児健診  
専用バス運行表

鶴瀬コース 水谷コース

ご案内

募集

子育て

学

イベント

市民伝言板

くらしのリユース



# 子育て

## 青少年相談員プレゼンツ☆ クリスマスクッキング

ハンバーガーとクリスマスケーキを作ってみるなど食べましょう。

**とき** 12月16日(土)午前10時～午後2時

**場所** ピアザ☆ふじみ

**対象** 市内在住、在学の小中学生  
**定員** 15人(定員超は抽選)

**費用** 5000円

**主催** 富士見市青少年相談員協議会

**申込** 12月1日(金)～7日(木)にWebで



**問** 生涯学習課

☎049(252)7138

## クリスマスお楽しみ会

**とき** 12月24日(日)午後3時～4時

**場所** 諏訪児童館

**対象** 小学生～高校生

**内容** 歌やダンス、ゲームなど

※無料、申込不要

**問** 諏訪児童館

☎049(255)6671



# 学ぶ

## ゲートキーパー養成研修

ゲートキーパーとは、悩んでいる人に気付き、声をかけ、話を聴き、必要な支援につなげて見守る人のことです。

どのような言葉かけや行動が大切なのかを学びます。

**とき** 12月8日(金)午前10時～11時30分

**場所** 市民総合体育館

**対象** 市内在住、在勤、在学の方

**定員** 20人程度(無料、申込順)  
**講師** 前田理香氏(NPO法人メンタルレスキュー協会)

**申込** 12月7日(木)午後5時までにWeb・電話・

FAXで

**問・申込先**

健康増進センター

☎049(252)3771

FAX049(255)3321



## わかる!できる!ヘルスアップ教室 ～高血圧予防編～ **健P**

減塩による健康管理をはじめませんか。

おいしく・簡単に減塩するコツを学びます。

※試食あり

**とき** 12月22日(金)午前10時～11時30分

**場所** ピアザ☆ふじみ

**対象** 市内在住で18歳以上の方  
**定員** 15人(無料、申込順)

**ほか** 健康診断の結果をお持ちの方は持参してください。

**申込** 12月1日(金)午前9時からWeb・電話で

**問・申込先**

健康増進センター

☎049(252)3771



## あいサポートイベント ～知ろう!学ぼう!当事者から～

戦争の不発弾により、両目と両手を失った講師による講演会と福祉事業所の物品販売を行います。

**とき** 12月9日(土)午後1時30分

**場所** 三芳町立藤久保公民館

**定員** 100人(無料、当日先着順)

## 講師 藤野高明氏 富士見市社会福祉協議会 ☎049(254)0747

## あいサポーター研修

障がいのある方が困っているときにちょっとした手助けができるよう、さまざまな障がいについて学びます。

受講後には、あいサポーターのシンボルバッジをお渡しします。

**とき** 12月20日(水)午後2時～3時30分

**場所** 市民福祉活動センター「はれっこ」

**内容**

・さまざまな障がいへの理解を深めるためのDVDの視聴

・障がい当事者による講話

・簡単な手話講座 など

**定員** 10人程度(無料、申込順)

**申込** 12月15日(金)午後4時までに電話・FAX・窓口で

**問・申込先**

富士見市社会福祉協議会

☎049(254)0747

FAX049(255)4374

## 食文化講座「食べていい友 イタリア料理」

家庭でも簡単にできるイタリア料理をプロに学びます。

**とき** 12月16日(土)午後1時～3時

**場所** ふじみ野交流センター

**対象** 市内在住、在勤の方

**メニュー**

・温野菜サラダのバーニヤカウダンス

・4種チーズのパングラタン

・ご馳走ペスカトーレ

**定員** 12人(定員超は抽選)

**講師** 東海林泉氏(イタリア料理研究家)

**費用** 1500円

**申込** 12月1日(金)～8日(金)午前9時～午後9時に電話・窓口

で

**ほか** 作ったものは持ち帰りますので、入れ物をお持ちください。

**問・申込先**

ふじみ野交流センター

☎049(261)5371



**健P** このマークが付いた記事は、健康ライフポイント付と対象事業です。専用の歩数計などをお持ちください。



紙芝居講座  
「紙芝居を楽しく演じてみよう！」(全2回)

紙芝居の種類や演じ方などを幅広く学び、仲間づくりを行うための講座です。

とき	内容
R6.1/16(火) 13:30～16:00	講義 「紙芝居の演じ方のコツと作品紹介」
1/30(火) 13:30～16:00	実技講習 「参加者による実演と講師からのアドバイス」

**場所** 鶴瀬西交流センター  
**定員** 20人(無料、定員超は抽選)  
**講師** 荒木文子氏(紙芝居実演家)  
**申込** 12月4日(月)～22日(金)に電話・窓口で  
**問・申込先** 鶴瀬西交流センター  
☎049(251)2791



図書館から

【開館時間】 午前9時～午後7時  
【休館日】 月曜(祝日の場合は翌平日)

中央図書館 ☎049-252-5825 水谷東公民館図書室  
鶴瀬西分館 ☎049-252-5945 (開室:午後1時～5時)  
ふじみ野分館 ☎049-256-8860 問中央図書館

ふじみ野交流センター、水谷東公民館が休館の場合は分館・図書室も休館します。



12月の映画会など		日時
中央図書館	こども映画会	9日(土)午後2時 「くまのアーネストおじさんとセレスティーヌ」
		16日(土)午後2時 「トラップー家物語」
	一般映画会	3日(日)午後2時 「家康、江戸を建てる」
		17日(日)午後2時 「サンタクロースになった少年」
	おはなしかい(乳幼児)	6日(火)・20日(火)午前11時
	おはなしかい(幼児・小学生)	2日(土)午後2時
	クリスマスおはなしかい	23日(土)午後2時
	ミニコンサート	9日(土)午後0時30分 テーマ「聖なるしらべを図書館で」

12月の映画会など		日時
鶴瀬西分館	こども映画会	2日(土)午後2時 「さらばまったりの日々よ おじやる丸スペシャル」
	おはなしかい(乳幼児)	13日(火)・17日(日)午前11時
	おはなしかい(幼児・小学生)	13日(火)午後3時30分
	スペシャルおはなしかい・いちぶえいご(幼児・小学生)	17日(日)午後2時30分 ※一部英語の読み聞かせがあります。
ふじみ野分館	こども映画会 ※ミニ工作会付	23日(土)午前10時30分 「眠れぬ夜の小さなお話5」より

※映画会の上映作品は予告なく変更する場合があります。

図書館ふじみ野分館のお知らせ 問・申込先 ☎049-256-8860

**エアロボックス®**  
楽しくてワクワクする絵本の読み聞かせとポップな音楽にのせて体を動かす簡単なエアロビクスを行います。  
**とき** 12月17日(日)午前11時～正午  
**対象** 図書館利用カードをお持ちの幼児～小学生と保護者  
**定員** 40人(無料、申込順)  
※未就学児は保護者同伴  
**協力** 武井亮子氏(フィットネスインストラクター)、大河原悠哉氏(絵本専門士)  
**申込** 電話・窓口で

**大人のためのおはなし会**  
～あなたに贈る春待月の語り～  
語りとりコーダーの演奏でゆったりとした時間を過ごしませんか。  
**とき** 12月24日(日)午後2時～4時  
**場所** ピアザ☆ふじみ  
※車での来場はご遠慮ください。  
**定員** 40人(無料、申込順)  
**協力** 富士見市おはなしボランティア すぶんふる、リコーダーアンサンブル アンダンティーノ(市民人材バンク登録団体)  
**申込** 12月1日(金)から電話・窓口で

**ぶんちゃんひろば**  
「英語のおはなし会を楽しもう!」  
高校生のお兄さん、お姉さんと一緒に英語の絵本や歌などを楽しみましょう。  
英語が話せない方も参加できます。  
**とき** 令和6年1月13日(土)午前11時～正午  
**対象** 図書館利用カードをお持ちの幼児～小学生  
**定員** 15人(無料、申込順)  
**協力** 富士見高校英語部  
**申込** 12月9日(土)から電話・窓口で

ご案内 募集

**針ヶ谷コミュニティセンターのお知らせ**  
☎049(251)8478

**カラダにやさしいコクウまきムチを作りましょう!**

**とき** 12月13日(水)午前10時～正午

**定員** 15人(申込順)

**講師** 狩野雪子氏

**費用** 1600円

**申込** 12月1日(金)午前11時から電話で

**針ヶ谷ワンコインクリスマスコンサート**

**とき** 12月24日(日)午後2時

**定員** 60人(申込順)

**出演** 光岡眞由美氏(ピアノ)、株竹大智氏(バイオリン)

**費用** 500円

**申込** 12月1日(金)午前9時から電話で

**はじめての太極拳(全7回)**

**とき** 12月14日～令和6年2月8日毎週木曜午後1時30分～2時30分

**定員** 10人(申込順)

**講師** 田中小百合氏

**費用** 3500円

子育て 学ぶ

**赤ちゃんといっしょ、産後ヨガクラス(全7回)**

**とき** 12月25日～令和6年3月4日毎週月曜午後1時～2時

**定員** 10組(申込順)

**対象** 生後3か月～1年3か月程度の乳幼児と母親

**月曜日のゆったりヨガ教室(全7回)**

**とき** 12月25日～令和6年3月4日毎週月曜午後2時30分～3時30分

**定員** 12人(申込順)

**ほか** ヨガマットをお持ちください。

**共通事項**

**講師** 羽下やよひ氏

**費用** 3500円

**申込** 12月1日(金)正午から電話で



**子ども書初め練習会**

正月恒例の書初めを、講師の指導により書き上げます。

作品は年明け(令和6年1月5日(金)～18日(木))に針ヶ谷コミュニティセンターのロビーに展示します。

**とき** 12月27日(水)午前9時30分～正午

**対象** 市内在学の小学生

**定員** 40人(無料、申込順)

**講師** 小林春流氏(書道あすなろサークル代表)ほか

**申込** 12月1日(金)午前10時から電話で

**家族介護支援のポイント**  
負担の少ない介助方法の実践を学ぼう

**とき** 12月25日(月)午後1時30分～3時

**場所** 南畑公民館

**対象** 介護をしている方、介護に関心がある方

**内容** 福祉用具を使つての負担の少ない介助技術を学ぶ

**定員** 20人程度(無料、申込順)

**申込** 12月23日(土)までの月～土曜午前9時～午後5時に電話で

**問・申込先** 高齢者あんしん相談センターむさしの  
☎049(255)6320

**上級救命講習**

**とき** 12月9日(土)午前9時～午後6時

**場所** 消防本部大講堂

**対象** 富士見市、ふじみ野市、三芳町に在住、在勤、在学の方

**定員** 25人(無料、申込順)

**申込** 12月1日(金)～7日(木)平日午前8時30分～午後5時に電話で

**問・申込先** 消防本部救急課  
☎049(261)6673

**はじめての要約筆記体験講座(全10回)**

「要約筆記」とは、話している内容を要約して、文字として書いて相手に伝える方法です。

**とき** 令和6年1月15日～3月18日毎週月曜

**※** 1月22日、2月12日を除く

**※** 時間など詳しくはお問い合わせください。

**場所** 市民福祉活動センター「ほれっと」

**対象** 富士見市、三芳町に在住、在勤、在学で高校生以上の方

**定員** 10人(無料、定員超は抽選)

**申込** 12月1日(金)～21日(木)に電話・FAX・窓口で

**問・申込先**  
富士見市社会福祉協議会  
☎049(254)0747  
FAX049(252)0111

**はじめての手話体験講座(全5回)**

**とき** 令和6年1月25日～2月22日毎週木曜午後2時～4時

**場所** ふじみ野交流センター

**対象** 富士見市、三芳町に在住、在勤、在学で高校生以上の方

**定員** 15人(無料、定員超は抽選)

**申込** 12月11日(月)～1月5日(金)に電話・FAX・窓口で

**問・申込先**  
富士見市社会福祉協議会  
☎049(254)0747  
FAX049(252)0111



自分で作るお正月飾り

お正月リースアレンジ

【とき】12月20日(水)午前10時～正午  
【定員】10人(定員超は抽選)

【講師】加納かおる氏(フラワーデザイナー)

【申込】12月1日(金)～8日(金)午前9時～午後9時に電話・窓口で

わらのお正月飾り

【とき】12月27日(水)午後1時30分～3時

【定員】15人(申込順)

【講師】勝瀬昔承会

【申込】12月1日(金)午前9時から電話・窓口で

【共通事項】

【場所】ふじみ野交流センター  
【対象】市内在住、在勤の方

【費用】1500円

【問・申込先】

ふじみ野交流センター

☎049(261)5371



わらのお正月飾り お正月リースアレンジ

イベント

水子貝塚資料館のお知らせ

☎049(251)9686

土曜おもしろミュージアムランド

ミニリースづくり

【とき】12月2日(出)

【定員】各15人(当日先着順)

【費用】100円



どんぐりカレンダー

【とき】12月16日(出)

【定員】各10人(当日先着順)

【費用】500円



【共通事項】

【時間】午前10時、午後1時30分  
【対象】小学生以上

※未就学児は保護者同伴で可

難波田城資料館のお知らせ

☎049(253)4664

ちよつ蔵市 つきたてのお餅

【とき】12月24日(日)午前11時～午後1時

※売切れ次第終了

【場所】旧金子家住宅

【費用】1パック250円

ふるさと体験「正月飾りづくり」

【とき】12月27日(水)午後1時～3時

【場所】旧金子家住宅

【対象】市内在住、在勤の方

【定員】8人(定員超は初参加者優先)

【費用】1200円

※橙を含む

【申込】12月1日(金)午前9時から電話で

正月飾り材料の販売

正月飾りづくりに参加できない方へ、材料のみの販売を行います。

【受付】12月1日(金)～17日(日)午前9時～午後5時に電話で

※締め切り後のキャンセルはご遠慮ください。

【引渡し】12月27日(水)午前11時～午後3時に難波田城資料館で

【費用】1組1100円

※橙無し

子ども書初め練習会

【とき】12月23日(出)午前9時30分～10時30分、午前11時～正午

【対象】市内在住の小中学生

【定員】各15人(無料、申込順)

【申込】12月2日(出)午前9時から電話で



12月のちよつと体験

子どもから大人まで気軽にできる昔体験です(無料、申込不要)。

とき	内容
2日(出)	クリスマスカード作り
3日(回)	ブンブンごま
9日(出)	はたおり
10日(回)	わたくり
16日(出)	いろいろの日
17日(回)	お年玉袋作り
23日(出)	墨流し
24日(回)	ミニ正月飾り作り (先着20組、各組1個)

【時間】午後1時～3時(各20分程度)

からだ測定会

筋肉量や握力などを測定し、薬剤師・管理栄養士が生活面でのアドバイスをします(無料、申込不要)。

【とき】12月1日(金)午前10時～正午②午後2時～4時

【場所】

①ウエルシア富士見鶴馬店

②ウエルシア富士見鶴瀬東店

【問】

富士見市社会福祉協議会

☎049(254)0747

健康増進センター

☎049(252)3771

スヤスヤ睡眠ふわっぴーキャンペーン

【とき】12月9日(出)午前10時～午後1時

【場所】ららぽーと富士見2階

キッズテラス

【内容】

- ・こころの体温計(睡眠障害を確認するチェックリスト)体験ブース
- ・ふわっぴーとの撮影コーナー
- ・睡眠に関するパネル展示
- ・普及啓発グッズの配布

【問】健康増進センター

☎049(252)3771

ふわっぴーに会いに行こう!

富士見市マスコットキャラクター「ふわっぴー」と一緒に写真が撮れる撮影会を開催します。

来場者には、ふわっぴーのシールや塗り絵などをプレゼントします。

**とき** 12月23日(出)

①午前10時30分から

②午後1時から

③午後2時20分から

※各20分程度

**場所** さらぽーと富士見2階

問 シティプロモーション課

☎049(256)7894



**市民総合体育館**  
☎049-251-5555  
FAX049-251-5299

申込 12月4日(月)から電話・窓口で

**親子で体操！クリスマス教室**

親子のふれあい遊びやダンス、手具を使った遊びなどを楽しみましょう。

**とき** 12月23日(出)午前10時30分～11時30分

**場所** 多目的室

**対象** 3歳以上の未就学児と保護者

**定員** 10組(申込順)

**費用** 500円

**申込期限** 12月20日(水)

**大人の卓球教室(全6回)**

サーブやスマッシュなど、各回課題を持ちながら、楽しく卓球を行います。

**とき** 令和6年1月10日～3月13日 毎週水曜

※1月24日・31日、2月14日・21日を除く

**初心者** 午前9時～10時45分

**経験者** 午前11時～午後0時45分

**場所** メインアリーナ

**対象** 高校生以上

**定員** 各18人(申込順)

**講師** 菊地靖子氏

**費用** 4,200円

**小学生フットサルスクール(全9回)**

基本的なボールの扱い方やゲームなどを実施します。

**とき** 1月10日～3月13日 毎週水曜 ※2月14日を除く

**低学年** 午後5時30分～6時30分

**高学年** 午後6時40分～7時40分

**場所** メインアリーナ

**定員** 各30人(申込順)

**講師** 高武司氏(日本サッカー協会公認B級ライセンス)

**費用** 4,500円



**はじめてのHIPHOP(全9回)**

子どもを対象としたHIPHOP教室です。

みんなで楽しみながら、踊りましょう。

**とき** 1月12日～3月15日 毎週金曜 ※2月23日を除く

**未就学児** 午後4時～4時50分

**小学生** 午後5時～6時

**場所** 多目的室または剣道場

**対象** 4歳～小学生

**定員** 各20人(申込順)

**講師** 岡外茜氏

**費用** 4,500円



**セパタクロー体験教室**

基本的なボールの扱い方やゲームなどを実施します。当日参加も可能です。

**とき** 1月22日～3月11日 毎週月曜 午後7時30分～9時20分

※2月12日・19日を除く

**場所** メインアリーナ

**対象** 小学生以上

**定員** 各30人(申込順)

**講師** 矢野順也氏((一社)日本セパタクロー協会常務理事)ほか

**費用** 1回500円

**はじめてのヨガ(朝)(全6回)**

初心者の方でも、気軽に参加できます。

**とき** 1月22日～3月11日 毎週月曜 午前10時～11時30分

※2月12日・19日を除く

**場所** 多目的室

**対象** 高校生以上

**定員** 20人(申込順)

**講師** 伊藤祥子氏(ヨガインストラクター)

**費用** 4,200円

パール薬局 presents  
平野杯 全日本セパタク  
ロー選手権大会

足のバレーボールともいわれる「セパタクロー」の日本最高峰の戦いをぜひご覧ください。



試合開始

12月9日(出)午前10時30分  
12月10日(日)午前10時

※無料、申込不要

場所 市民総合体育館

問 文化・スポーツ振興課

☎049(252)7139



中学生の主張大会

中学生が日ごろ思っていることや伝えたいこと、未来への希望や提案を発表します。

とき 12月9日(出)午後1時

場所 鶴瀬コミュニティセンター

内容 市内中学校、特別支援学校、富士見高校の代表者による主張発表、鶴瀬小学校合唱部による活動発表

問 生涯学習課

☎049(252)7138

出版産業 presents  
入間東部地区駅伝競走大会

とき 令和6年2月4日(日)午前9時スタート

※小雨・小雪決行。中止決定は午前6時

コース ふじみ野市第2運動公園スタート、南畑小学校近隣  
周回コース 全18.9km(1区4.9km、2区2.3km、3区5区3.9km)

部門 一般の部、壮年の部(40歳以上)、女子の部

参加資格 富士見市、ふじみ野市、三芳町に在住、在勤、在学で中学生以上の健康な方

※一般の部・女子の部は、2区に限り小学6年生の参加可

登録チーム 1チーム選手5人、控え選手3人まで

定員 100チーム程度(申込順)  
費用 1チーム1万1千円、中学生チーム3千円

申込 12月22日(金)までにWebで  
※スポーツイベント



りへの会員登録(無料)が必要です。  
※別途利用手数料がかかります。

問 文化・スポーツ振興課

☎049(252)7139

市民伝言板

市民の方から寄せられた情報を掲載しています。参加するときは、内容の確認を。  
掲載方法の問合せ 秘書広報課 ☎049-256-9535

イベント

華朋の会 いけばな展

12月9日(出)・10日(日)10:00～19:00(10日は16:00まで)／キラリ☆ふじみ／無料／神藤 ☎049-251-7746

平和のための戦争展(新しい戦前としないために)

12月12日(火)～17日(日)10:00～18:00(初日は12:00から)／中央図書館／過去の戦争を知り、現在の平和を考える写真と資料の展示／主催富士見市平和委員会／無料／高田 ☎080-1056-6768

ふじみギターフレンズ30+9コンサート

12月17日(日)13:30～16:00(13:00開場)／鶴瀬コミュニティセンター／午後のひと時をクラシックからポピュラーまでギターの音色でお楽しみください／255人／無料／貴戸 ☎090-6524-5653

募集

あずま歌謡サークル

第2・4金曜13:00～16:00／みずほ台コミュニティセンター／女性／講師に歌の指導をしていただきます／月会費2,500円／狩野 ☎049-253-1308(17:00から)

みふじスピークス

①第2土曜13:30～15:30②第4土曜19:30～21:30／鶴瀬西交流センター／人前での話し方・魅力ある話し方を学びませんか／入会金1,000円／月会費700円／見学自由／後藤 ☎049-259-8665



くらしのリユース

●11月6日現在● 問環境課 ☎049-252-7100

不用になった品物のリユースを希望する方の橋渡しをする場です(無料のみ)。ゆずります・ゆずってくださいとも市内在住の方が対象です。登録は3か月です。交渉結果はご連絡ください。

ゆずります

ワゴンテーブル／食卓テーブル／プラスチック衣装ケース／応接セットの椅子／椅子(藤製)／パイプ椅子／マッサージチェア／ドライヤー／電気スタンド／オーブントースター／ファンヒーター／エアマッサージャー／こたつセット／家具調こたつ／毛布(ダブル)／姿見／傘立て／レターケース／屋外物干し一式／ステンレスハンガー／スーツケース／耐火金庫／フライパン／土鍋／漬物容器(プラスチック)／散水ホースリール／電動バスクリーナー／バスポンプ／ヘルメット(バイク、自転車)／メトロノーム／日本歴史物語全集(16巻)／ランドセル(黒・赤)／ベビーチェア(テーブル付き)

ゆずってください

ベッドマットレス(セミダブル)／加湿器(4ℓ以上)／トースター(4枚焼き)／子ども用自転車(補助輪付き)

- 窓口：午前9時～午後9時
- 電話：発売2日目以降の午前9時～午後10時
- オンライン：24時間(初日は午前10時から)



## TOPICS

### オペラ キラリ☆かげき団「歌と物語の劇場」

詩の世界を際立たせる萩京子作曲のソング集と、宮澤賢治の「オツベルと象」を朗読でお届けします。

**とき** 令和6年1月13日(土)・14日(日)午後2時

**料金** 【日時指定・全席自由】一般2,000円、高校生以下500円 ※3歳未満は不可

**チケット発売** Web・電話・窓口で



©姫田蘭

### 音楽

#### キラリふじみ・コンサートシリーズ ニューイヤーコンサート2024 「異国への憧れ、祖国への愛着…」

**とき** 1月28日(日)午後3時

**出演** 小川恭子・大塚百合菜  
(バイオリン)、田原綾子(ビ  
オラ)、笹沼樹(チェロ)、  
兼重稔宏・貫川風(ピアノ)



左上=©Shigeto Imura 右上・下段=©Taira Tairadate

**料金**

【全席指定】一般 4,000円、U-25 3,200円、高校生以下 500円

※身体障害者手帳をお持ちの方は3,600円(窓口・前売りのみ)

※未就学児は不可 **チケット発売** Web・電話・窓口で

プレコンサートを行います

ニューイヤーコンサート2024公演のチケットを  
お持ちの方は、プレコンサートを鑑賞できます。

**とき** 1月28日(日)午後2時15分

**出演** 荻原緋奈乃(バイオリン)、  
朴沙彩(ピアノ)

#### 関連企画「公開リハーサル」

**とき** 1月27日(土)午後2時～2時45分

**対象** 未就学児とその家族

**定員** 50組(無料、定員超は抽選)

**申込** 1月10日(水)(必着)までに申込用紙に記入し、  
Web・郵送・窓口で

## INFORMATION

### 狂言

キラリふじみ新春狂言

#### 万作の会「昆布売」「成上り」「鈍太郎」

初めての方にも狂言の世界をお楽しみいただける  
よう、上演前に野村萬斎による解説があります。

**とき** 1月31日(水)午後7時

**料金** 【全席指定】一般 4,000円、U-25 3,200円、  
高校生以下 500円、身体障害者手帳をお持ちの方  
3,600円 ※未就学児は不可

**チケット発売** Web・電話・窓口で

### 募集

#### ダンスの時間

**とき** 1月20日(土)午前10時30  
分～11時30分

**対象** 小学生以上

**定員** 15人(無料、申込順)

**進行** 白神ももこ

**申込** 12月10日(日)午前9時か  
らWeb・電話・窓口で

### 募集

#### こどもステーション plus

**とき** 1月27日(土)午前10時～正午

**対象** 小学生

**定員** 20人(無料、申込順)

**進行** 白神ももこ

**申込** 12月10日(日)午  
前9時からWeb・電  
話・窓口で



### ダンス

#### キラリふじみ・ダンスカフェ

**とき** 12月23日(土)午前11時、午後2時

**出演** 偶然という奇遇(伊藤千枝子、中ムラサトコ)

**料金** 500円 ※3歳未満は膝上鑑賞(無料)

**申込** Web・電話・窓口で

### 展示

#### キラリ☆ふじみ書の大作品展

流派を超えた市民の書家による展覧会です。

**とき** 1月6日(土)～12日(金)午前10時～午後5時

### 音楽

#### ランチタイムinカスケードdeコン サート

**とき** ①12月15日(金)②2月21日(水)

午後0時10分～0時50分(無料、入退  
場自由)

**出演** ①シリウス②Ensemble Kiran



#### 【12月16日(土)から】チケット発売情報

#### 演劇 二兎社「パートタイマー・秋子」

**とき** 2月25日(日)午後2時

**料金** 【全席指定】一般 4,000円、U-25 3,200円、高校生  
以下 500円、身体障害者手帳をお持ちの方 3,600円

※未就学児は不可 **チケット発売** Web・電話・窓口で

#### 作品募集

##### ① キラリ☆ふじみ絵画大作品展

**とき** 2月16日(金)～23日(祝)

**規定** 50～100号程度

**出品料** 3,000円(1人1点まで)

##### ② キラリ☆ふじみ華大作品展

**とき** 3月1日(金)～3日(日)

**規定** 100×100cm程度(無料)

#### 【共通事項】

**対象** 市内在住、在勤、  
在学または市内で活  
動している方

**申込** 次の期日(必着)  
までに申込用紙に  
記入し、FAX・郵送・  
窓口で

- ① 1月20日(土)まで
- ② 1月31日(水)まで

## 9/23 つるせバスケット朝市



鶴瀬駅西口通り商店会によるつるせバスケット朝市が、松本商会駐車場周辺で開催されました。

新鮮野菜やパン、総菜、陶器、雑貨などさまざまなジャンルのお店が市内外から約50店出店し、開始早々人気店には長い行列ができるなど会場は大盛況となりました。

## 10/22 レスリング体験教室



女子個人史上初のオリンピック4連覇を成し遂げ国民栄誉賞も受賞された伊調 馨さん、富士見市PR大使でロンドンオリンピック女子レスリング48kg級金メダリストの小原 日登美さんをはじめ、世界選手権などで活躍する選手の皆さんが講師を務めたレスリング体験教室が市民総合体育館で開催されました。

市内小学生約40人が参加し、憧れの選手から指導を受け、楽しそうにレスリングを体験していました。

## 10/7 夢灯り大市



鶴瀬夢灯り商店会による夢灯り大市が、鶴瀬駅東口ロータリー周辺で4年ぶりに開催されました。

会場内の道路や店舗前には灯籠が置かれ、幻想的な雰囲気にもまれるなか、キッチンカーや模擬店は大勢の人で賑わっていました。

## 10/29 びん沼自然公園パークゴルフ大会



県内最大級のびん沼自然公園パークゴルフ場で、びん沼自然公園パークゴルフ大会が開催されました。

当日は参加者を4人1組のグループに分けて18ホールを回り、スコアを競いました。

小学生から高齢の方まで多くの人に参加し、年齢や経験に関係なく、参加者同士和気あいあいとした楽しい雰囲気の中で競技が行われました。

## 10/15 富士見市総合防災訓練

入間東部地区事務組合東消防署で、4年に1度実施する富士見市総合防災訓練が実施され、降雨体験、水圧扉体験などのさまざまな訓練や協力団体による防災啓発を通して、多くの方が防災に触れました。演習訓練には、消防、消防団、警察、町会、富士見医師会、協定締結団体やボランティアの皆さんが参加し、万一の災害に対応できるよう連携体制を確認しました。



## 10/28 '23富士見ふるさと祭り

市役所・文化の杜公園周辺で '23富士見ふるさと祭りが開催されました。ミニ鉄道運転会やふわっぴーとの撮影会では、たくさんのおもたの笑顔が見られました。ふじみ音頭や富士見太鼓の会による寄せ太鼓のにせた輪踊りでは、星野市長、当日の司会を務めた富士見市PR大使の倉本 康子さんと吉本興業所属芸人の江凸崎馬門さんも参加し、来場者の皆さんと一緒に輪踊りの一体感を楽しんでいました。



## 10/28 健康まつり

キラリ☆ふじみで、健康まつりが開催されました。会場では、健康に関する展示のほか、フレイルチェックや脳トレチャレンジ、乳幼児向けのペープサートなどが行われ、多くの人で賑わっていました。日本薬科大学の木村客員教授による講演会「賢い薬局の利用方法」では、参加者が熱心に講演を聞くようが見られました。





予 要予約 対 対象 場 場所 内 内容 定 定員 持 持ち物 費 費用 申 申込み 主 主催 他 そのほか

事業名	とき	詳細
予はつらつ教室 フレイル予防コース	<b>木曜日コース</b> 12月7日・14日・21日	対 足腰の痛みや動きにくさをきっかけに、思うように健康管理や体力維持ができなくなってきた方で、要介護認定を受けていない方 場 健康増進センター(送迎あり)
	<b>金曜日コース</b> 12月8日・15日・22日	内 作業療法士など専門職による個別相談と運動、心身の活動向上と、より豊かな地域参加を目指したグループ活動 費 1回につき30円 ※いずれも10:00~12:30
予知ってナットク 身近な健康相談室	12月14日(木) 9:00~16:00	対 健康について相談のある方 場 健康増進センター 他 1人30分~1時間程度 内 生活習慣病や食事に関することについて保健師、管理栄養士による個別相談
ホッと安心 健康相談	12月7日(木)	場 水谷東公民館 ふれあいサロン 対 健康や体の状況に心配のある方
	14日(木)	場 鶴瀬公民館 いきいき活動室 内 看護師や保健師による個別相談
	20日(水)	場 高齢者いきいきふれあいセンター ※いずれも13:30~15:30

### 集団検診

場 健康増進センター ※申込み・問合せは健康増進センターへ ☎049-252-3771 Webからも予約できます。



集団検診名	対象・内容	受診料	受診期日	定員	申込開始日
予乳がん検診	• 40歳以上の女性(昭和59年3月31日までに生まれた方)で、令和4年度(令和4年4月~令和5年3月)に受診していない方 • 問診、マンモグラフィ(X線撮影) ※2年に1回の検診です。	1,000円	令和6年 1月16日(火) 午前・午後	100人	12月12日(火)
予前立腺がん検診	• 50歳以上の男性(昭和49年3月31日までに生まれた方) • 問診、PSA検査(血液検査) ※年度内1回の検診です。	500円	1月19日(金) 午前	100人	12月19日(火)
予胃がん検診	• 40歳以上の方(昭和59年3月31日までに生まれた方) • 問診、胃部X線撮影(バリウム検査) ※年度内1回の検診です。今年度の胃内視鏡検診を受診した方は対象になりません。	500円	1月24日(水) 午前	50人	12月25日(月)

※乳がん検診…豊胸手術やペースメーカー挿入術を受けている方、妊娠中の方、妊娠の可能性がある方、授乳中の方、授乳終了後6か月未満の方は対象になりません。30歳代の女性が個別に検診を受けた場合、助成制度があります。詳しくはお問い合わせください。

### 12月および年末年始

緊急時の産婦人科医(9:00~17:00)

当番医	電話番号
3日(日) 恵愛病院(富士見市)	049-252-2121
10日(日) 恵愛病院(富士見市)	049-252-2121
17日(日) にしじまクリニック(富士見市)	049-262-0600
24日(日) 恵愛病院(富士見市)	049-252-2121
31日(日) 恵愛病院(富士見市)	049-252-2121
1日(祝) にしじまクリニック(富士見市)	049-262-0600
2日(火) 恵愛病院(富士見市)	049-252-2121
3日(水) 恵愛病院(富士見市)	049-252-2121

### 12月および年末年始

緊急時の外科医(9:00~16:00)

当番医	電話番号
3日(日) 三浦病院(富士見市)	049-254-7111
10日(日) 上福岡総合病院(ふじみ野市)	049-266-0111
17日(日) イムス三芳総合病院(三芳町)	049-258-2323
24日(日) 栗原医院(富士見市)	049-255-3700
31日(日) 三芳野第2病院(ふじみ野市)	049-261-0502
1日(祝) イムス富士見総合病院(富士見市)	049-251-3060
2日(火) みずほ台病院(富士見市)	049-252-5121
3日(水) 三浦病院(富士見市)	049-254-7111

※当番医は変更となる場合があります。

### 高血圧予防講演会

高血圧は自覚症状がほとんどなく、サイレントキラー(沈黙の殺人者)ともいわれています。血圧が高くなる原因はさまざまです。高血圧の予防について学んでみませんか。



【とき】令和6年1月11日(木)午後1時30分~3時(受付:午後1時15分から)

【場所】鶴瀬公民館

【対象】市内在住の方

【定員】35人(無料、申込順)

【講師】日鼻靖氏(日鼻医院院長)

【申込】12月1日(金)からWeb・電話で

【問・申込先】健康増進センター

☎049-252-3771



### 寝る前の飲酒に注意!

体を温めるためや寝つきを良くするために、寝る前にお酒を飲んでいませんか。寝る前の飲酒(寝酒)は寝つきを良くする効果がある一方で、眠りが浅くなる・途中で目が覚めるなど睡眠の質の低下を招きます。



寝酒を続けるうちに体がアルコールに慣れ、寝つきを良くする効果が薄れ、飲酒量の増加からアルコール依存症になることもあります。また、睡眠障害につながる危険性だけではなく、体や心の健康にも大きく影響します。

夕食や飲酒は就寝3時間前までには済ませ、心身の健康のために週2日以上のお休日を設け、適量を守りお酒と上手に付き合いましょう。  
場 健康増進センター ☎049-252-3771

## 食育健康ひろば

場 健康増進センター ☎049-252-3771 FAX049-255-3321

【食育動画講座】

### 女子栄養大学Cooking教室

~秋・冬野菜を使用した人気定食メニュー編~

女子栄養大学の学生食堂で実際に提供されている秋冬野菜を使用した人気メニューです。

調理初心者の方でも気軽に挑戦できるメニューです。ぜひご視聴ください。

【とき】12月15日(金)午前10時から視聴可

【メニュー】

胚芽米ご飯、レンコンのはさみ焼き、サツマイモのコロコロごま和え、ショウガかきたま汁  
【講師】小暮海里氏(女子栄養大学 松柏軒坂戸カフェテリア 管理栄養士)



レンコンのはさみ焼き



サツマイモのコロコロごま和え

この講座は、動画配信サービスを使用します。動画を視聴するには、インターネットに接続できる環境が必要です。動画のURLとレシピは市ホームページをご覧ください。



### 次世代に伝えたい!

### 埼玉県伝統料理教室(保育付き)

埼玉県の料理の歴史や由来などの食文化に触れ、人気のある県内の伝統料理を作ります。

【とき】令和6年1月12日(金)午前10時~午後2時

【場所】ピアザ☆ふじみ

【対象】市内在住の方

【メニュー】肉汁うどん、ゆず巻き、だて巻き(デモンストラーションのみ)

【定員】16人(定員超は抽選)

※保育あり(おおむね10か月以上のお子さん、3人程度、定員超は抽選)

【講師】地域活動栄養士PFCの会

【費用】500円(当日集金)

【申込】12月27日(水)午後5時15分までに健康増進センターにWeb・電話・FAX・窓口で

※参加者本人がお申し込みください。



肉汁うどん



だて巻き



# 健康 ワンポイント!

このコーナーでは、市民の皆さんの健康に役立つワンポイントを取り上げます。今回は富士見市食生活改善推進員協議会(食改)が考案したレシピを紹介します。

☎健康増進センター ☎049-252-3771

## か 噛み応えのある“健口”メニューを作ろう



### ナッツ入りきんぴら

材料 (2人分)

ゴボウ……100g アーモンド……15粒  
シメジ……1/2パック サラダ油……大さじ1  
ニンジン……20g 水……50ml  
ピーマン……1/2個 C: 酒・みりん・しょうゆ……各大さじ1



- 1 ゴボウとニンジンはささがきにして、ゴボウは水に浸す。
- 2 ピーマンは細切りにし、シメジは石づきを除いてほぐす。アーモンドは、粗めに砕く。
- 3 フライパンで油を熱し、1を加えて軽く炒め、水を加える。
- 4 水分が少なくなったらシメジとピーマンを入れて炒める。
- 5 Cを入れて汁気がなくなるまで炒め、アーモンドを加える。

## シャキシャきれんこんハンバーグ

材料 (2人分)

豚ひき肉……200g 片栗粉……小さじ1  
レンコン……150g サラダ油……小さじ1  
玉ねぎ……1/4個(50g) A: しょうゆ・酒……各小さじ1  
ニンジン……10g B [ しょうゆ・砂糖……各小さじ2  
干し椎茸……1枚(水で戻す) 酢・酒……各小さじ1 ]

- 1 レンコンは皮をむき、約5mmの厚さで輪切り8枚に切る。
- 2 玉ねぎ、ニンジン、干し椎茸はみじん切りにする。
- 3 ボウルに豚ひき肉を入れ、Aを加えて粘りが出るまでよく混ぜ、2と片栗粉を加えてよく混ぜる。
- 4 3を4等分し、2枚のレンコンで挟んで円形に整える。
- 5 フライパンに油を入れ中火で熱し、4を並べてふたをして5分焼き、裏返して3分程度焼く。
- 6 Bを加え、弱火で煮詰めながら全体にからめる。

### point!

噛む力と飲み込む力を強化してお口を元気に!

“健口”とは「健やかな口」を意味する造語です。食物繊維が豊富な根菜やナッツなどの噛み応えのある食材を取り入れ、よく噛んで食べることで口や舌の筋力トレーニングになります。



食改について▶



# 手話で 楽しもう♪

## 今月のテーマ「冬休み」

日常で使える簡単な手話単語や会話を動画で紹介しています。

☎障がい福祉課 ☎049-257-6114 FAX049-251-1025

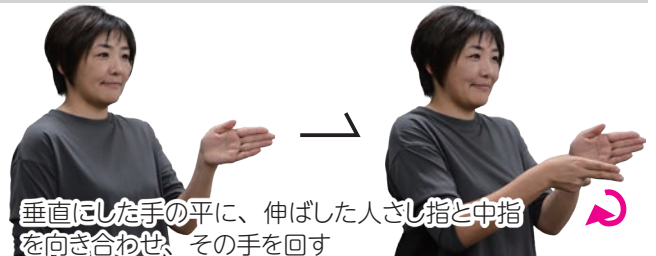
手話動画



### ▶ 温泉



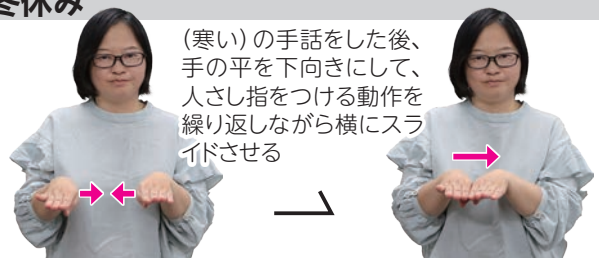
### ▶ 旅行



### ▶ 寒い



### ▶ 冬休み



◆ このコーナーは、富士見市聴覚障害者の会、富士見手話サークルの皆さんの出演、協力のもと作成しています。団体の活動に興味がある方は、富士見市社会福祉協議会(☎049-254-0747)にお問い合わせください。

### 02 令和4年度一般会計決算の概要

### 06 行政情報

市職員の人事行政・給与などの状況／年末年始の休業・休館日／年末年始のごみ・資源の収集／子育てファミリー応援事業を開始します／清酒純米吟醸「縄文海進」2,300本限定販売／パブリックコメント（市民意見提出手続） ほか

### 13 地域防犯ニュースひがしいるま

### 14 情報ステーション

【ご案内】住民票の写しなどの第三者交付に係る本人通知制度／埼玉県収入証紙の販売終了のお知らせ ほか  
【募集】富士見市子どもフェスティバル参加者 ほか

【子育て】クリスマスお楽しみ会 ほか

【学ぶ】紙芝居講座「紙芝居を楽しく演じてみよう！」

／自分で作るお正月飾り ほか

【イベント】ふわっぴーに会いに行こう！／出版産業

presents入間東部地区駅伝競走大会 ほか

【市民伝言板・くらしのリユース】

### 25 キラリ☆ふじみ

### 26 富士見シティレポート

### 28 健康ガイド

### 30 健康ワンポイント！、手話で楽しもう♪

### 31 無料相談、土曜開庁と業務時間延長

### 32 今月のFujimist、人口と世帯数

## 無料相談

☎…要予約 時…日時 場…場所 問…問合せ(市外局番はすべて049)  
※相談日が年末年始・祝日の場合は除きます。  
富士見市役所 ☎049-251-2711

#### ☎弁護士

時 第1～4水・金曜13:15～16:15

#### ☎司法書士

時 第1・3火曜10:00～12:00

#### ☎税務(税理士)

時 第4火曜13:00～16:00

#### ■ 市民

時 木曜9:00～12:00

※オンライン相談あり(要予約)

#### ■ 女性

時 第1・3火曜13:00～17:00

※オンライン相談あり(要予約)

#### ■ DV

時 第1～4月曜9:00～12:00

※祝日の場合は水曜

#### ■ 住宅

時 第2火曜13:00～16:00

#### ■ 不動産

時 第4月曜13:00～16:00

上記相談は、場問 いずれも  
人権・市民相談課 ☎272

#### ■ 外国籍市民生活

時 木曜13:00～16:00(要予約)

場問 人権・市民相談課 ☎272

時 月～金曜10:00～16:00

場問 富士見の国際交流センター

☎269-6450

#### ■ 消費生活

時 月～金曜10:00～12:00、13:00～15:30

場問 消費生活センター ☎252-7181

#### ☎マンション管理

時 第2月曜13:30～16:30

※祝日の場合は翌日

場問 建築指導課 ☎252-7127

#### ☎耐震改修・リフォーム

時 第3月曜13:00～16:00

場問 建築指導課 ☎252-7127

#### ■ 内職あっせん

時 水・金曜10:00～12:00、13:00～15:00

場問 産業経済課 ☎257-6827

#### ■ 経営・創業相談

時 月曜または木曜10:00～12:00、

13:00～15:00、15:00～17:00

場問 産業経済課 ☎257-6827

#### ■ 中小企業経営

時 月～金曜9:00～16:00

場問 富士見市商工会 ☎251-7801

#### ■ 高齢者(介護、権利擁護などの相談)

時 月～土曜9:00～17:00

場問 むさしの ☎255-6320

ふじみ苑 ☎293-1168

えぶりわん鶴瀬Nisi ☎293-8330

みずほ苑 ☎256-7423

ひだまりの庭むさしの ☎268-5005

※上記高齢者あんしん相談センターの担当地域は市ホームページなどを参照

#### ■ 障がい者就労支援

時 月～金曜9:00～16:30

場問 富士見市障がい者就労支援センター

☎257-7535

#### ■ ところの健康相談

時 第4月曜10:00から

場 市民福祉活動センター「ぱれっと」

問 障がい福祉課 ☎252-7101

#### ■ 児童発達相談(障がい)

時 月～金曜8:30～17:00

場問 障がい福祉課 ☎252-7106

#### ■ 教育

時 月～金曜9:00～17:00、

土曜9:00～12:00(電話相談のみ)

場問 教育相談室 ☎253-5313

#### ■ 子どもに関する総合相談 (妊娠・出産・子育てなど)

時 月～金曜8:30～17:15

※木・金曜はオンライン相談あり(要予約)

場問 子ども未来応援センター ☎252-3774

#### ■ 子どものための養育費相談

時 第3木曜13:30～16:30

※祝日の場合は第4木曜

場問 子ども未来応援センター ☎252-3773

#### ■ 若者のための学び直し相談

時 第1土曜10:00～12:00

第3金曜16:00～18:00

場問 子ども未来応援センター ☎252-3773

#### ■ 子育て(電話相談) ※面談は要予約

時 月～金曜10:00～16:00 ※未就学児対象

場問 子育て支援センター ☎251-3005

※各保育所(園)・認定こども園でも相談可。

電話番号などは、市ホームページ参照

#### ■ 心配ごと相談(福祉)

##### ボランティア

時 月～金曜9:00～17:00

##### 成年後見制度相談

時 月～金曜8:30～17:15

場問 富士見市社会福祉協議会

☎254-0747

#### ■ 生活困窮相談

時 月～金曜8:30～17:00

場問 生活サポートセンター☆ふじみ

☎265-6200

## 土曜開庁と 業務時間延長 (12・1月)

#### ■ 市役所本庁舎 ☎049-251-2711

土曜開庁 12月2日(土)・1月6日(土)午前8時30分～午後0時30分

業務時間延長 毎週木曜(祝日を除く)午後7時まで

開庁課 市民課、保険年金課、税務課、収税課、子育て支援課、保育課

#### ■ ふじみ野出張所 ☎049-262-8911

業務時間延長 12月28日(木)・1月25日(木)午後8時まで



第47回全国高等学校総合文化祭  
美術・工芸部門 出展作品『あ・・・』



# 今月のFujimist

坂本 多瑛 さん(大宮光陵高校 美術科)

聞 文化・スポーツ振興課 ☎049-257-6352

アイスクリームを地面に落とした少女の一瞬を捉えた、全長約140cmにも及ぶユニークな彫刻作品『あ・・・』。「近所に住む女の子をモチーフに、まさにその瞬間の全身が固まるようすや悲しみの感情を表現しました」。そう語るのは、市内在住で高校3年生の若きアーティスト・坂本多瑛さんだ。昨年の第65回埼玉県高校美術展において見事優秀賞に輝き、「文化部のインターハイ」とも呼ばれる全国高等学校総合文化祭に出展された。

幼いころから絵を描くことが好きだったという坂本さん。中学の美術部の恩師に絵画を褒められたのがきっかけで、本格的に美術を学び始めた。高校では美術科のある学校に入学し、美術部と弓道部を兼部しながら忙しい日々の中で活動に励んでいた。高校2年生のとき、全国への出展を目標に今回の彫刻作品に挑戦したが、制作中は時間と技術の面で課題が山積みだったという。「弓道部の活動もあり、無理やり時間を作っていました。放課後、校舎が施錠され

た後は校舎の外で制作することもありました」と振り返る。怒涛の日々の中で作り上げた末、彼女は夢の舞台への切符を手にしたわけだが、結果を聞いたときは驚きと疑念を抱いたという。「あり得ないという気持ちでした。自分では納得していなかったのでも作品が評価されてうれしかったです」と笑みを浮かべながら当時の心境を語った。「満足のいく作品ができたことは一度もありません」という坂本さんだが、これまでも数々の美術展やコンクールで入賞するなど、着実に結果を残してきた。美術以外でも、幼少期に始めたそろばんと高校で始めた弓道において、念願の初段合格を成し遂げるなど、どんな時でも「有言実行」をモットーに多くの苦難に立ち向かい、壁を越えてきた。高校卒業後も美術の探求を深めたいと話す坂本さん。現状に満足せず、常に向上心を持ち目標を達成する強い意志、そしてストイックに努力する精神は、夢に向かって進む彼女を後押しし、未来への成功のカギとなるだろう。

市公式  
ホームページ



SNS

LINE  
Facebook  
X(旧Twitter)  
Instagram  
YouTube



【カタログポケット】広報『富士見』を多言語で



【マチイロ】広報『富士見』をスマートフォンで



【テレ玉データ放送】テレ玉(地デジ3ch)視聴中にdボタンで市の情報を視聴

人口と世帯数(11月1日現在)

人 □…113,264人(前月比 +99人)  
(男 55,592人 女 57,672人)  
世帯数…55,201世帯(前月比 +73世帯)

みんな笑顔☆ふじみ ☎049-251-2711(代)

FAX 049-254-2000  
〒354-8511  
富士見市

富士見市大字鶴馬1800-1



SUSTAINABLE  
DEVELOPMENT  
GOALS



富士見市は持続可能な開発目標(SDGs)を支援しています。