

毎年11月23日は「いい富士見の日」

# 秋の一大事 "富士見だよ" 全員集合!!

11 / 23 (祝)

※雨天決行

市の魅力を発見できるさまざまな催しを、市役所周辺で開催します。



## ふじみマーケット

「いいモノ・いいヒト～交流物産展～」

☎ 富士見市商工会 ☎049-251-7801

市内農家・商工業者約20店舗による、市ならではの採れたて野菜や自慢の逸品を販売します。

時間 午前10時～午後3時

場所 キラリ☆ふじみ駐車場



## ふじみ大地の収穫祭

☎ キラリ☆ふじみ ☎049-268-7788

市内で採れるおいしい野菜や、人々が育んできた芸能、紡いできた物語の数々を堪能することができます。炊きたてのごはんや市内名店の逸品などを販売するほか、お囃子はやしの上演・体験を行います。

時間 午前10時～午後3時

場所 キラリ☆ふじみ



## ららぽーと富士見屋外広場でのステージイベント

☎ シティプロモーション課 ☎049-256-7894  
☎ 富士見市商店会連合会 ☎049-251-7801

市の魅力がたっぷり詰まったステージをお届けします。

※雨天時：ららぽーと富士見1階屋内広場で実施

### 内容

- 開会セレモニー
  - 富士見市PR大使と吉本興業所属芸人によるトークライブ・お笑いライブ
  - 「なぞ解きスタンプラリー（下記参照）」参加者を対象にした抽選会
  - 市出身の歌手・二木蒼生にきあおいさんによるミニライブ
- ※そのほかさまざまなステージがあります。イベントスケジュールなど詳しくは市ホームページをご覧ください。



板倉俊之さん 今成亮太さん 下川原リサさん



### なぞ解きスタンプラリー

各イベント会場を周遊する「なぞ解きスタンプラリー」を開催します。なぞ解きをクリアすると、豪華景品が当たる抽選会に参加できます。

受付時間 午前10時～午後3時（予定）

台紙配布場所 キラリ☆ふじみ正面玄関付近など

## 富士見市スポーツフェスティバル

☎ 富士見市スポーツ協会 ☎049-254-9510

子どもから大人まで誰でも楽しめるさまざまなスポーツの体験ブースがあります（原則申込不要）。

※スポーツ玉入れ、幼児玉入れは申込が必要です（11月7日（火）までに富士見市スポーツ協会へ電話・窓口で）。

時間 午前9時30分～午後3時

場所 市民総合体育館、文化の杜公園



## 富士見市商工会青年部創部50周年記念「ミュージック花火大会」

☎ 富士見市商工会 ☎049-251-7801

音楽に合わせて花火を打ち上げる「ミュージック花火」を実施します。

時間 午後7時

場所 文化の杜公園





# 100歳 おめでとうございます

☎ 高齢者福祉課 ☎385

今年度100歳を迎える方に、内閣総理大臣からの祝い状と銀杯をお届けしました。写真を掲載した方以外に渡邊和子さん、高見登美さんがおられます。皆さんこれからも元気でお過ごしください。



星野 ハツ さん



成田 栄彦 さん



橋本 サワノ さん



増子 静枝 さん



高取 シヅエ さん



半谷 好 さん



浅川 温子 さん



朝長 アサ子 さん



橋本 あい子 さん



沖田 みさ子 さん

## 市役所へ書類を取り次ぐ「取次窓口」を設置します

☎ 市民課 ☎280

鶴瀬西交流センターで、月2回、市役所へ書類を取り次ぐ「取次窓口」を設置します。お預かりした申請書類は、その日のうちに市役所担当課へ届けます。

なお、「取次窓口」では申請書類の受取りのみ行います。申請に関することは、各担当課にご相談ください。

※証明書の発行や税金の納付はできません。



実施日時 午前9時～正午、午後1時～3時

11月	8日(水)・22日(水)
12月	13日(水)・27日(水)
令和6年1月	10日(水)・24日(水)
2月	14日(水)・28日(水)
3月	13日(水)・27日(水)

種別	担当課	主な取次書類
国民健康保険	保険年金課 ☎049-252-7112	人間ドック受診申込書、高額療養費支給申請書など
国民年金	保険年金課 ☎318	国民年金被保険者関係届書(申出書)など
後期高齢者医療	保険年金課 ☎049-252-7114	人間ドック受診申込書、後期高齢者医療高額療養費支給申請書など
市税などの口座振替	収税課 ☎049-252-7118	市税・国民健康保険税の口座振替申込書など
介護保険	高齢者福祉課 ☎049-252-7107	介護保険(サービス利用者負担助成認定、要介護・要支援更新認定)申請書など
こども・ひとり親家庭等医療	子育て支援課 ☎049-252-7104	こども医療費支給申請書やひとり親家庭等医療費支給申請書など
重度心身障害者医療	障がい福祉課 ☎049-257-6114	重度心身障害者医療費請求書など
デマンド交通	都市計画課 ☎049-252-7128	デマンドタクシー利用登録申請書



## 「びんぬマルシェ」を開催します

☎ びん沼自然公園管理事務所 ☎049-257-8484

びん沼自然公園で、地域に根差したマルシェを初開催します。

キッチンカーの出店や地元の新鮮な農産物を販売するほか、子どもも楽しめるイベントも開催します。地域の魅力満載の「びんぬマルシェ」に、ぜひお越しください。



**とき** 11月5日(日)午前9時30分～午後4時

**内容** ・キッチンカーによる飲食販売、地元野菜の販売  
・ハンドメイド作家によるアクセサリーなどの販売  
・アニマルセラピーやリラクゼーションなどが体験できるワークショップ  
・動物と触れ合うことができる「移動動物園」  
・人形劇 など



## マイナンバーカードやスマートフォンなどを図書館利用カードとして使えるようになりました

☎ 生涯学習課 ☎632

マイナンバーカードやスマートフォンなどの電子機器を、図書館利用カードとして使えるようになりました。なお、利用には登録が必要です。詳しくは市ホームページをご覧ください。



### 利用登録方法

#### ■マイナンバーカード

申込書に記入し、市内各図書館貸出カウンターで手続きをしてください。

**持ち物** マイナンバーカード(利用者証明用電子証明書の4桁のパスワードが必要です)、図書館利用カード

#### ■スマートフォンなどの電子機器

図書館ホームページの「利用者メニュー」にログインし、登録をしてください。

**準備するもの** 図書館利用カード

#### 【図書館利用カード】

発行は市内各図書館で行っています。

**持ち物** 運転免許証、学生証など



## 森林環境税の課税が始まります

☎ 森林環境税の課税について 税務課 ☎049-252-7116  
森林環境税の使い道について 産業経済課 ☎049-257-6827

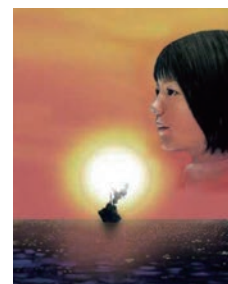
令和6年度から国内に住所を有する個人に対して、森林環境税の課税が始まります。森林環境税は一人年額1,000円の国税になりますが、市が個人住民税均等割と併せて賦課徴収を行います。その税収の全額が森林環境譲与税として全国の市町村などへ譲与され、森林環境整備などに使われます。

なお、森林環境譲与税は、令和元年度から先行して譲与が始まっており、市では公共施設の木質化などに活用しています。

		令和5年度まで	令和6年度以降
国税	森林環境税	—	1,000円
県税	個人住民税均等割	1,500円	1,000円
市税		3,500円	3,000円
合計		5,000円	5,000円

※個人住民税均等割は、東日本大震災復興基本法に基づき、臨時措置として年額1,000円が加算されていましたが、臨時措置は令和5年度で終了します。

# 「めぐみへの誓い—奪還—」



☎ 人権・市民相談課 ☎270

拉致問題への認識を深めていただくため、劇団夜想会による舞台劇を政府拉致問題対策本部および県との共催により開催します(無料、申込順)。

この舞台劇は、横田めぐみさんや県内の拉致被害者の田口八重子さんが懸命に生き抜こうとする姿や家族の闘いを描いた物語です。




**とき** 令和6年1月30日(火)午後2時～4時30分

**場所** キラリ☆ふじみ

**申込** 令和6年1月16日(火)(消印有効)までにWeb・往復はがきでお申し込みください。



▶ 往復はがきの記入事項

 <b>【往信(表)】</b> 富士見市役所 人権・市民相談課 行	 <b>【返信(裏)】</b> 何も書かない てください。	 <b>【返信(表)】</b> 申込者の郵便番号、住所、氏名	<b>【往信(裏)】</b> 「舞台劇公演申込み」と記載し、下記必要事項を明記してください。
①申込者の住所・氏名(ふりがな)、②申込者の電話番号、③来場者全員の氏名(ふりがな) ※申込者含めて4人まで、④車椅子をご利用の方、手話通訳が必要な方はその旨を記載			

## 高齢者生活支援事業

☎ 高齢者福祉課 ☎049-252-7108

高齢者の方が住み慣れた地域で安心した生活が送れるよう、在宅生活の支援を行っています。なお、サービスごとに利用条件があり、職員による訪問調査が必要なサービスもありますので、利用を希望する場合はお問い合わせください。詳しくは市ホームページをご覧ください。



サービス名、対象者(原則65歳以上)など
<b>【配食サービス】</b> 自己負担あり 高齢者または身体障がい者のみの世帯で、調理が困難で安否確認が必要な方
<b>【日常生活用具(電磁調理器)給付・固定電話貸与】</b> ・原則一人暮らしで、電磁調理器が必要な方(所得に応じて自己負担あり) ・原則一人暮らしで、電話のない、市民税非課税世帯の方(通話料は自己負担)
<b>【寝具乾燥サービス】</b> 無料 高齢者または身体障がい者のみの世帯で、身体的理由などにより寝具の乾燥が困難な方
<b>【緊急時連絡システム】</b> 無料 高齢者または身体障がい者のみの世帯で、固定電話の回線を利用しており、心疾患や慢性疾患などの持病がある方
<b>【紙オムツ支給】</b> 月額4,000円を超えた分は自己負担 市民税非課税世帯で要介護3～5の認定を受けており、在宅で生活をしていて紙オムツの使用が必要な方(在宅生活日数に要件あり)
<small>はいかい</small> <b>【徘徊探知機貸与】</b> 月額500円 認知症や高次脳機能障害などにより道に迷う心配があり、要介護認定を受けた方などを在宅で介護している方
<b>【徘徊高齢者等ステッカー配布】</b> 無料(申請時は写真などを持参) 認知症など(疑いも含む)により道に迷う心配のある高齢者などを介護している方

サービス名、対象者(原則65歳以上)など
<b>【ふれあい収集】</b> 無料 自力でのごみの搬出が困難な高齢者または障がい者のみの世帯(近隣住民の協力、民間サービスの利用などで搬出できる世帯は除く)
<b>【自立支援型ショートステイ】</b> 原則1日1,540円 要介護・要支援に該当しない方のうち、ショートステイの利用が必要な方
<b>【老人介護手当】</b> 月額5,000円を支給(年3回) 介護保険料の段階が第1～3段階に区分される市民税非課税世帯で、要介護3～5の認定を受けた高齢者を在宅で介護している同一世帯の方(介護日数の要件あり)
<b>【成年後見制度利用支援・報酬助成】</b> ・認知症など的高齢者で、成年後見制度を利用する必要があるが、2親等以内の親族がいないなどの理由により利用手続きができない方 ・後見人などが選任された市民税非課税世帯の方(預貯金額などの要件あり)で、後見人などへの報酬支払いが困難な方
<b>【介護保険サービス利用者負担助成】</b> 総合事業対象者または要支援・要介護認定を受け、在宅介護サービスなどを利用する市民税非課税世帯の方(生活保護世帯の方を除く)
<b>【市内循環バス特別乗車証交付】</b> (申請時は顔写真などを持参) ・70歳以上の方(運賃1回100円) ・障害者手帳をお持ちの方(障がい福祉課で交付。運賃無料)



## 処理困難物一斉回収を行います

☎ 環境課 ☎049-252-7100

富士見市環境施策推進市民会議では、市の通常収集では収集できない処理困難物を有料(一部無料)で回収します。予約は不要です。

**とき** 11月11日(土)午前10時～正午 ※小雨決行

**場所** 市役所職員第1駐車場(諏訪小学校北側)

**対象** 市内在住の方(事業者を除く)

処理困難物は、富士見市一般廃棄物収集運搬業許可業者で処分することもできます(有料)。



### 対象の処理困難物

#### ■ 家庭用消火器(1本当たり)

種類	費用(税込)
大型(20型を超えるもの)	通常のもの 4,400円 リサイクルシール付き 1,000円
小型(20型以下のもの)	通常のもの 1,050円 リサイクルシール付き 550円

※CO2消火器などの特殊品は回収しません。

#### ■ タイヤ(1本当たり)

種類	費用(税込)
軽・乗用車用	440円
2～4t車や4WD車用	660円
オートバイ・一輪車・自転車用	220円
農機具用	直径50cm以下 1,650円 そのほか 2,200円

※自転車・オートバイの本体部分は回収しません。自転車、オートバイのリム・ホイール付タイヤは回収できます。

#### ■ ホイール(1本当たり)

種類	費用(税込)
乗用車、2～4t車用	220円
オートバイ・一輪車・自転車用	110円
農機具用	直径50cm以下 330円 そのほか 550円

#### ■ そのほか

種類	費用(税込)
石(1kg当たり) ※30×30cm以内	220円
土・砂(1kg当たり) ※ビニール袋に入れ持参	110円
レンガ(1個当たり)	330円

種類	費用(税込)
コンクリートブロック(1個当たり)	880円
中身入りのスプレー缶・ガス缶(1本当たり)	220円

種類	費用(税込)
バッテリー(自動車・バイク用) ※乾電池を除く ※特殊なものはお問い合わせください。	無料

## 都市計画変更に関する縦覧

☎ まちづくり推進課 ☎049-257-8455

富士見上南畑地区の都市計画の変更案について区域内の土地の所有者、利害関係を有する方からの意見を伺うため、縦覧を実施します。



#### ■ 都市計画の変更の構想(原案)の縦覧

**とき** 11月1日(水)～15日(水)(土・日・祝を除く)

**場所** まちづくり推進課(市ホームページからも閲覧可)

**内容** 富士見都市計画 地区計画の変更原案(市決定)

#### ■ 意見書の提出

**対象** 区域内の土地の所有者、利害関係を有する方

**提出方法** 11月22日(水)午後5時15分(必着)までに郵送・窓口で提出してください。

**提出先** 〒354-8511(所在地は記載不要)富士見市役所まちづくり推進課

※意見書の用紙は、市ホームページ、まちづくり推進課にあります。





## 富士見市中小企業者エネルギー価格等高騰対策 給付金

☎ 産業経済課 ☎049-257-6827

電気・ガスのエネルギー価格高騰の影響を受け、利益率が減少し、経営に支障をきたしている市内中小企業者に対して、事業継続を支援するため給付金を支給します。

**対象** 次のすべてに該当する中小企業者(個人事業主を含む)

- 令和2年12月までに開業している事業者で、申請時点で3か月以上引き続き市内に事業所があり、今後も市内において事業を継続していく意思があること
- 主たる収入が事業収入であること
- エネルギー価格高騰(電気・ガス)の影響を受けたことで、直近決算と一期前決算を比較して売上総利益率または営業利益率が5%以上減少していること
- エネルギー価格高騰(電気・ガス)による影響額が、令和3年1～12月の合計額と令和4年1月～令和5年12月の期間で任意の連続した12か月の合計額を比較して5万円以上増加していること

※運輸業種事業者のみ燃料費を影響額の対象とすることができます。

### 給付金に関する問合せ

☎専用コールセンター ☎049-293-9092

午前9時～午後5時(土・日・祝を除く)

**開設期間** 11月13日(月)～令和6年1月31日(水)

※開設期間以外は産業経済課にお問い合わせください。

### 支給額

影響額(増加額)が10万円以上/10万円

影響額(増加額)が5万円以上10万円未満/5万円

**申請期間** 11月13日(月)～令和6年1月31日(水)(消印有効)

**申請方法** 申請書に記入し、必要書類を添えて郵送で提出してください。

**【宛先】** 〒354-8511 (所在地は記載不要)

富士見市役所産業経済課 支給担当

※申請書は市ホームページ、産業経済課、各公民館・出張所、富士見市商工会などにあります。

**提出書類** 申請書、申告書、エネルギー経費の分かる領収書など

※詳しくは市ホームページをご覧ください。



## ストップ！児童虐待 ～11月は児童虐待防止推進月間です～

☎ 子ども未来応援センター ☎049-252-3773

### ■ 子どもの心身や発達に深刻な影響を与える「児童虐待」

保護者(親または親に代わる養育者)が子どもの心や身体に傷をつけ、子どもの発育や発達に深刻な影響を与える行為で、子どもの権利を侵害します。「しつけ」のつもりでも、現実には子どもの心や身体が傷つく行為であれば、虐待にあたります。

### ■ 子どもを虐待から守るために

「子どもに不自然なアザや傷がある」、「服がいつもひどく汚れている」など心配な状況を見たら、迷わず児童相談所や市役所へ相談してください。相談者が特定されないよう秘密は守られます。また、虐待のことで悩んでいるお子さん自身や保護者の方からの相談も受け付けています。

### 【子どもの心身への影響】

虐待は、子どもの脳の発達に深刻な影響を及ぼします。幼少期に辛い体験をすることで脳が傷つき、将来心身の成長や発達に影響が出ることがあります。

### もしかして虐待かも?と思ったら

児童相談所  
虐待対応ダイヤル **いちはやく 189** (24時間対応)

※近くの児童相談所につながります。

### ■ そのほかの通告・相談窓口 ▶ 緊急の場合は迷わず110番

■川越児童相談所 ☎049-223-4152

月～金曜午前8時30分～午後6時15分(祝日・年末年始を除く)

■富士見市子ども未来応援センター ☎049-252-3773

月～金曜午前8時30分～午後5時15分(祝日・年末年始を除く)

■埼玉県虐待通報ダイヤル ☎#7171

24時間対応

■東入間警察署 ☎049-269-0110

24時間対応



## 地域の力を学校の力に 学校応援団の取組み

☎ 学校教育課 ☎623

学校応援団は各小中学校、特別支援学校ごとに児童生徒の学習活動、安全確保、環境整備などを支援する保護者や地域の方のボランティア組織です。

皆さんも地域の学校応援団に参加しませんか。

### 取組の紹介

#### 水谷東小学校

除草活動や花壇整備、読み聞かせ、図書室の環境整備、通学路のパトロール、家庭科の調理やミシン・書き初めの補助など、地域・保護者が一体となって活動しています。

#### 諏訪小学校

昨年度に実施した5・6年生のミシン学習では、ミシンの使い方を丁寧に教えたり、アドバイスをすることで、児童一人ひとりが製作に自信を持って取り組む姿が見られました。

#### みずほ台小学校

1学期に行った「読み聞かせ」は、児童が集中して聞く姿がどのクラスでも見られました。読書が好きな児童を育てるために、引き続き活動を行っていきます。



## 困ったらすぐにご相談を 消費生活相談

【相談日】月～金曜10:00～12:00、13:00～15:30  
☎ 消費生活センター ☎049-252-7181

### 多重債務

～1人で悩まず、ご相談を～

消費者金融やクレジットカード会社など、複数の貸金業者から借金をして返済に困っている状況を多重債務といいます。

### 【多重債務にならないために】

- 返済計画が立たないお金は借りないようにし、確実に返済できるか事前に月々の返済額などを計算しましょう。
- 毎月一定額を支払うリボルビング払いは、毎月の返済額が少なくなりますが、その分利息が増えます。支払い期間が長くなるので注意が必要です。
- 契約前に金利や手数料の額、契約内容を確認し、契約書は必ず保管しましょう。

## fujimi City Report 富士見シティレポート

皆さんの身近な話題をお知らせください。  
☎ 秘書広報課 ☎049-256-9535

### 9/2 水子貝塚星空シアター



水子貝塚公園で「第26回水子貝塚星空シアター」が開催されました。多くの方が来場し、涼しい夜風を感じながら、野外での映画鑑賞を楽しみました。

また、映画上映前には縄文人の生活を体験するやり投げ・火起こしなどの体験コーナーやステージイベントなどを楽しむ親子のようすなどが見られました。

### 9/10 舞台芸術鑑賞事業 「enra」公演・ワークショップ



ワークショップのようす

スクリーンの映像と身体表現がシンクロすることによる、自由な表現が魅力のenra公演がキラリ☆ふじみで開催され、小中学生が招待されました。

公演終了後にはワークショップが開催され、襖が開く映像などに合わせて行う身体表現に子どもたちが挑戦し、楽しそうな笑顔を見ることができました。