

FUJIMI CITY

PUBLIC RELATIONS

# 見土富士報

2023

10

No.997



【特集】大切な命を守る一歩

もしもに備えよう

<p>〇〇家のマイ・タイムライン</p> <p>家族構成 父 太郎 75 母 花子 78 妻 良子 40 長男 春夫 12 長女 富士夫 45</p> <p>マイ・タイムライン 3日前(台風発生) 2日前 1日前 雨・風が時間とともに強くなる 0時間前</p> <p>警戒レベル 1 2 3 4 5</p> <p>マイ・タイムライン 事前しておくことリスト ■台風が発生 ・備蓄品、常用薬 ・防災ガイドブックで避難先と経路を確認 ・排水溝の清掃等</p> <p>■台風が家の付近を通過すると判明 ・常にニュースチェック ・三芳町の親戚に連絡</p> <p>■避難を開始するまでに ・携帯電話を充電する。 ・避難用の服装に着替える。</p>	<p>警戒レベル 3 高齢者等避難</p> <p>警戒レベル 4 避難指示</p> <p>警戒レベル 5 緊急安全確保</p> <p>事前の確認 ●自宅が浸水する深さ最大(3)m ●河川との距離(140)m ●最寄り避難所(〇〇小学校)までの距離(2,500)mと時間(40)分 ●ペット避難に必要な持出品 ・太郎と花子は、雨の中、徒歩で避難所まで避難することは困難。避難する場合は、自家用車若しくは、タクシーを使用する。</p>	<p>警戒レベル 3 高齢者等避難</p> <p>警戒レベル 4 避難指示</p> <p>警戒レベル 5 緊急安全確保</p> <p>事前の確認 ●自宅が浸水する深さ最大(3)m ●河川との距離(140)m ●最寄り避難所(〇〇小学校)までの距離(2,500)mと時間(40)分 ●ペット避難に必要な持出品 ・太郎と花子は、雨の中、徒歩で避難所まで避難することは困難。避難する場合は、自家用車若しくは、タクシーを使用する。</p>
---	---	---



# 「マイ・タイムライン」で 避難行動の第一歩を

大雨や台風などで水害の危険性が高まった際、自身や家族の安全を守るために、事前に決めておくことは、いざというときに落ち着いて行動するために重要なことです。

マイ・タイムラインは、台風などによる災害の警戒レベルに応じて、住民一人ひとりの避難行動をあらかじめ決めておく防災計画です。まずは居住地の水害リスクを知り、どのような避難行動が必要か、どのタイミングで避難すべきかを自身や家族の状況に即して考えてみましょう。また、マイ・タイムライン作成後も予行練習として実際に行動し、想定外の問題がないか検証することも大切です。

もしもの備えは、被害の防止や軽減につながります。大切な命を守るためにできる最初の第一歩、マイ・タイムライン作成から防災を始めてみませんか。



マイ・タイムライン



# 大切な命を守る一歩 もしもに備えよう

図 危機管理課 ☎049-256-7962

## 警戒レベルに応じた避難

<p><b>【警戒レベル1】</b> 早期注意情報 (気象庁から)</p> <p>▶災害への心構えを高める</p> <p>気象情報などの災害情報を確認し、災害への心構えや避難に備えた準備・確認を行いましょ。</p>	<p><b>【警戒レベル2】</b> 大雨・洪水・高潮注意報 (気象庁から)</p> <p>▶自らの避難行動を確認</p> <p>避難に時間のかかる方は、危険な場所から避難しましょう。</p>	<p><b>【警戒レベル3】</b> 高齢者等避難 (自治体から)</p> <p>▶危険な場所から高齢者などは避難</p> <p>警戒レベル4までに必ず危険な場所から全員避難しましょう。</p>	<p><b>【警戒レベル4】</b> 避難指示 (自治体から)</p> <p>▶危険な場所から全員避難</p> <p>安全な避難が難しい状況です。命を守るための行動をとりましょ。</p>	<p><b>【警戒レベル5】</b> 緊急安全確保 (自治体から)</p> <p>▶命の危険 直ちに安全確保</p>
---	--	---	---	--

## 災害情報の取得手段

<p><b>【市ホームページ】</b> 警戒レベルや避難所情報などを詳しく掲載します。</p>	<p><b>【富士見市防災メール】</b> 警戒レベルや避難所開設情報などを配信します。</p>	<p><b>【埼玉県防災情報メール】</b> 気象警報や地震などの防災情報が配信されます。</p>
<p><b>【市公式SNS】</b> X(Twitter)やLINEで避難所情報などを配信します。</p>	<p><b>【防災行政無線電話応答サービス】</b> 防災行政無線を聞き逃した場合、電話で放送内容が確認できます。 ☎049-265-3030</p>	<p><b>【Yahoo!防災速報アプリ】</b> 市町村登録により気象情報、避難情報などが通知されます。</p>
<p><b>【Yahoo!天気・災害】</b> 気象・災害情報、河川水位情報が確認できます。</p>	<p><b>【テレビで情報入手】</b> リモコンの「dボタン」を押して表示されるデータ放送画面から、情報入手できます。</p>	<p><b>川の情報をライブ配信</b> 砂川堀や新河岸川の最新の状況を、インターネットで確認できます。</p> <p>川の防災情報 (埼玉県) </p> <p>砂川堀雨水幹線水位監視システム (埼玉県) </p>

### 多発する豪雨への備えを

台風や大雨は、毎年大きな災害を各地でもたらしています。近年では局地的な大雨(ゲリラ豪雨)も多発し、雨による被害が増えています。今年も、台風第6号が沖縄県を通過後に再接近し、線状降水帯も発生するなど約1週間にわたり大雨の影響が続く、停電や断水、土砂崩れや浸水などの被害が相次ぎました。また、台風第7号は西日本を中心に大雨となり交通機関の運行に支障が出たほか、大雨特別警報が発表された鳥取県では孤立世帯の発生や断水などの被害が発生しました。災害に對し最も高い警戒レベルの緊急安全確保が発表されるなど、大雨は命の危険につながる可能性があります。

本市は荒川・新河岸川・柳瀬川が流れる自然豊かな市である一方、自然の脅威にさらされ、浸水などの被害を受けてきました。過去の教訓から、多くの命を守るためには自治体の支援(公助)だけではなく、一人ひとりの防災意識や行動による自助・共助が大切です。

市では、災害の疑似体験をすることで防災意識の向上を図るため、富士見市総合防災訓練を実施します。この機会に改めて防災について考え、もしもの備えを行いましょ。

## 家庭での備え

### 非常用持出品の準備

- 非常用持出袋
- 現金・カード
- 健康保険証
- 通帳・印鑑
- レインコート
- ヘルメット
- モバイルバッテリー
- 常用薬
- マスクなどの感染症対策用品
- 1日分の食料(水、非常食、かんぱん)

### 備蓄品の準備

- 飲料水・生活用水…3日分の飲料水
- 食料品…3日分の食料(レトルト食品、缶詰、箸、紙皿・紙コップなど)
- 医療品…救急用品、使い捨てカイロ、はさみなど
- 停電への備え…予備の電池、懐中電灯など
- 衣類・衛生用品…衣類、トイレトーパー、ウエットティッシュ、タオル、歯磨き用品など
- 情報…携帯電話、ポータブルラジオなど
- 燃料の備え…固定燃料、ボンベ、卓上カセットコンロなど
- そのほか…寝袋、筆記用具など



場所 / 入間東部地区事務組合東消防署

# 10月15日(日)

# 総合防災訓練

午前10時～午後1時

※小雨決行



▲詳しくはこちら

### Q 避難所はどこ？

被害状況に応じて、災害現場近くの公共施設に「避難所」を開設します。あらかじめ避難する避難所を2か所以上確認しておきましょう。



### Q 安否の確認・登録は？

#### ▶ NTT 災害用伝言ダイヤル (171)

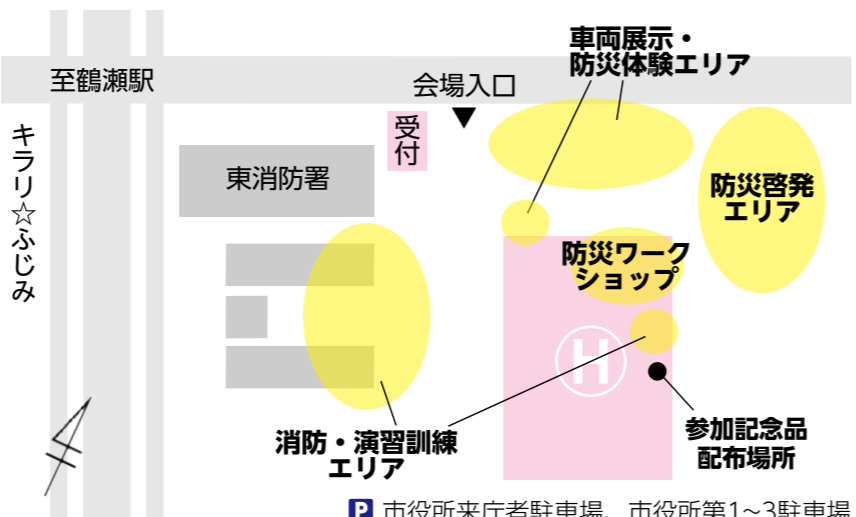
災害時、指定の電話番号あてに音声(安否情報)を録音することができ、どこからでもその録音を聞くことができます。

#### ▶ NTT 災害用伝言板(web171)

パソコンやスマートフォンなどから、電話番号を入力して伝言(安否情報)の登録、確認ができます。



### 総合防災訓練会場図



市役所来庁者駐車場、市役所第1~3駐車場

10:00	開会式	
10:15	体験型訓練	自衛隊カレー炊き出し、小学生防災ポスター展示、消防・警察・自衛隊車両展示、各種防災啓発ブース、地震体験車、水圧扉・水路歩行体験ほか
12:00	演習訓練	市、消防、警察、協定締結団体などによる演習
12:45	閉会式	

### 防災訓練を通じて 自助・共助力を高める

富士見市総合防災訓練とは、市と関係機関が連携した4年に1度の大規模な訓練です。防災について子どもを含め誰でも楽しみながら学ぶことができるように、訓練会場ではさまざまなイベントが行われます。

体験型訓練では、前回関心の高かった降雨体験車による集中豪雨体験や浸水時の扉の開けにくさを実感できる水圧扉体験のほかにも、VRでの災害体験など新しい体験が加わり、より多方面から防災に触れることができます。

演習訓練では、市・消防・警察・協定締結団体などが連携して災害時の実演を行います。市と企業の災害協定により、ドローンでの空中撮影、バスや民間救急車による避難なども導入されます。また、救出活動や救助犬の捜索活動、医師会の応急手当、町会や中学生の消火活動に続き、最後は消防車両からの一斉放水で締めくくります。

今年は大正12年の関東大震災発生から100年の節目を迎えます。訓練を通じてさまざまな災害の想定を実体験し、市民、地域、行政が一体となって防災力を高めましょう。記念品に防災備蓄品も用意していますので、防災に触れる機会として、訓練にぜひご参加ください。

### INTERVIEW 「いざというときのために日頃からの備えを」

入団のきっかけは、子育てがひと段落して地域に貢献できることを探していたときに見た広報の消防団募集の記事でした。消防訓練や啓発活動のほかに、消防署が行う救命講習で指導しており、参加者から「来てよかった」と声をかけてもらえることが嬉しいです。最近さまざまな自然災害が発生しています。いざというときのために、日頃から災害への備えや避難行動の確認をしましょう。訓練には一人でも多くの方に参加していただき、災害時の連携を強化する機会にしてほしいです。

富士見市消防団 菅原 史子さん



# '23富士見

# ふるさと

# 祭り

10月28日(土)

午前9時～午後4時  
場所/市役所周辺

## エコ広場(キラリ☆ふじみ)

- フリーマーケット
- 環境問題啓発ポスター展(P24参照)
- ごみ分別クイズ
- 来場者アンケート回答者にカトラリーセットをプレゼント(なくなり次第終了)
- おもちゃの修理  
※ゲーム機はソフトやコード類も一緒に持ちください。
- カブトムシの幼虫プレゼント(11:00、13:30 先着各100人)
- 消防士、電車運転士の制服着用体験(子ども用)

- パトカー、白バイ、消防車の展示
- 地震・免震体験車の乗車
- 牛乳パック15枚で再生トイレットペーパー1ロールと交換(10:00、13:00)  
※紙パックマークのあるもののみ  
※1家庭50ロールまで



白バイの展示

●富士見さくらねこ応援団による保護猫譲渡会(12:00～15:00)  
市内で保護された猫たちの譲渡会を実施します(猫のお渡しは後日)。詳しくは当日受付でご確認ください。

- 【譲渡の条件】
- ペット飼育可の住宅にお住まいで完全室内飼育できる方(単身者、高齢の方は後見人が必要)
  - 猫にかかった医療費を負担できる方(25,000円～30,000円)

## 富士見いっぴん広場(市役所)

- 市内商工業者による自慢の「いっぴん」の販売など
- 市内農業団体による新鮮野菜やきなつき餅、じゃがバターの販売、甘酒ミルクの試飲、新米つかみどり(10:00、13:00 なくなり次第終了) など

## わくわく広場(市役所職員第1駐車場(諏訪小学校北側))

- ふわふわ(9:00～15:00)
- 「おたのしみ☆抽選会」の抽選券の配布(詳しくは下記参照)



ふわふわ

## イベント広場(文化の杜公園)

- クイズラリー(参加賞あり)
- 水子城之下組(水子連) (9:00～14:30)
- ミニ鉄道運転会(10:00～12:00、12:30～14:00)
- ふわっぴーと写真撮影(10:30、12:15、14:30 各15分)  
※カメラをご持参ください。
- 市民団体による模擬店など

## ステージイベント

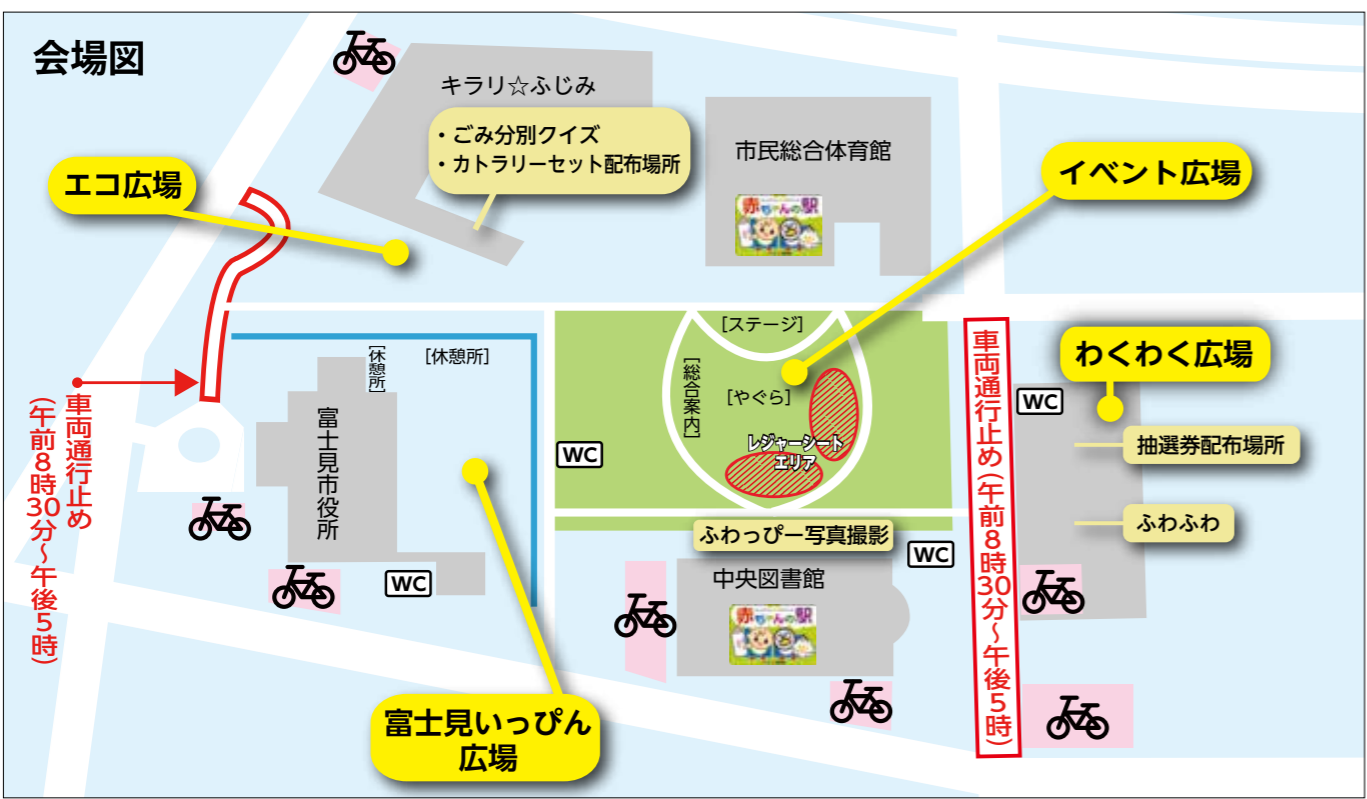
9:00	開会式 (オープニング:本郷中学校吹奏楽部)
9:35	環境問題啓発ポスター表彰式
10:00	『王様戦隊キングオージャー ショー』1回目 ※ショー終了後、サイン色紙販売会(1枚500円)
10:35	スーパーイコリーダンサーズ(ダンス)
10:55	飛龍太鼓(和太鼓演奏)
11:15	すわキッズダンス(ヒップホップダンス)
11:35	ミスターバックバンド(バンド演奏)
11:55	江凸崎馬門によるお笑いトーク
12:15	Smaidy Kids(キッズダンス、ママダンス、親子ダンス)
12:35	K&K LINOKAI(歌、ギター演奏、フラダンス)
12:55	スクエア(チアダンス)
13:15	PHOENIX(チアリーディング)
13:40	『王様戦隊キングオージャー ショー』2回目 ※ショー終了後、サイン色紙販売会(1枚500円)
14:15	ふじみパワーアップ体操
14:30	輪踊り寄せ太鼓 (富士見太鼓の会)
14:45	輪踊り ・ふじみ音頭 ・炭坑節 ・富士見がふるさと
15:15	おたのしみ☆抽選会
15:55	閉会式



王様戦隊キングオージャーショー

## ステージイベント Pick Up!!

- 司会  
・倉本康子さん(富士見市PR大使)  
・江凸崎馬門さん(吉本興業所属芸人)  
※お二人は輪踊りにも参加予定
- おたのしみ☆抽選会(15:15から)  
抽選券配布/11:00から  
配布場所/わくわく広場  
(荒天時は市民総合体育館メインアリーナ)  
※1人1枚先着500人  
※11:00より前に配布場所には入れません。近隣に留まるなどの行為は、ほかの来場者の迷惑になりますのでご遠慮ください。



当日のようすを富士見ふるさと祭りフェイスブックで公開します。



# マイナンバーカードの手続き停止について

☎ 市民課 ☎049-293-9007

国のシステムメンテナンスのため、下記の日程は市役所窓口においてマイナンバーカードに関する手続きができません。

## 土曜開庁

10月7日(土)、11月4日(土)午前8時30分～午後0時30分

## 木曜の業務時間延長

11月2日(木)午後5時15分～7時

### 停止する主な業務

- マイナンバーカードの申請、交付
- 電子証明書の発行、失効、更新、暗証番号の再設定
- 住所や氏名などが変わった場合の更新
- 有効期間変更および特例期間延長
- マイナンバーカードを使った特例転入、海外転入など

【9月6日現在】

## 新型コロナワクチン接種関連情報

☎ 健康増進センター 新型コロナウイルスワクチン接種推進グループ ☎049-252-3771

富士見市ワクチン接種コールセンター ☎049-252-0777・049-252-0888

※電話番号のかけ間違いにご注意ください。

発熱などの症状  
があり医療機関  
をお探しの方



■ Web予約

24時間対応



■ 電話予約 月～金曜 午前8時30分～午後5時

富士見市ワクチン接種コールセンター

☎049-252-0777・049-252-0888

## 令和5年秋開始接種について

最新情報は市ホームページを  
ご覧ください。



**更新情報**：乳幼児(6か月～4歳)も「令和5年秋開始接種」の対象となりました。

**対象** 初回接種を完了した生後6か月以上の方

※**初回接種**：5歳以上の方は1・2回目接種、乳幼児(6か月～4歳)は1～3回目接種

**接種間隔** 前回接種から3か月以上

**接種回数** 1人1回

**実施期間** 令和6年3月31日(日)まで

**使用するワクチン** オミクロン株(XBB.1.5)対応1価ワクチン(ファイザー社製)

※モデルナ社製については、国で審査中です。

### 初回接種は、令和5年度も引き続き接種できます

使用するワクチンは、オミクロン株(XBB.1.5)対応1価ワクチンです。お手元の接種券で予約してください。なお、乳幼児接種(6か月～4歳)の初回接種は、接種券発行申請が必要です。Web、FAX、郵送、窓口で申請してください。



### 接種券の発送

▶ **これまでに郵送した接種券で接種を終えた方**  
接種対象時期に合わせて、令和5年秋開始接種用の接種券を順次郵送します(申請不要)。

▶ **3回目以降の接種券をお持ちの方で未接種の方**  
お手元の接種券で予約・接種が可能です。新しく接種券は郵送しません。

▶ **富士見市に転入した方、接種券を紛失した方など**  
接種券の発行には申請が必要です。詳しくは、富士見市ワクチン接種コールセンター(☎049-252-0777・049-252-0888)にお問い合わせいただくか、市ホームページをご覧ください。



# マイナンバーカードなどを利用した「書かない窓口」を開始します

☎ 市民課 ☎049-252-7110

市役所窓口での手続きの負担軽減などを図るため、マイナンバーカードなどを利用して、氏名・住所などの情報が印字された申請書が作成できるサービスを開始します。

**利用開始** 10月10日(火)

**専用端末設置場所**

市民課番号札発券機横、税務課窓口



**【注意事項】**

- ・出張所には専用端末を設置していません。
- ・印刷後、読み取り情報は削除されます。

**対象の手続きなど**

窓口	申請書名	取得できる証明書名
市民課 ☎049-252-7110	住民票・戸籍・印鑑・諸証明等交付申請書	住民票の写し、印鑑登録証明書、全部事項証明(戸籍謄本)、戸籍の附票など
税務課 ☎049-252-7115	税務証明書交付申請書	市民税・県民税課税(非課税)証明書、固定資産各種証明書(評価証明書、公課証明書など)
収税課 ☎049-252-7118	納税証明書交付申請書	納税証明書(市民税・県民税、固定資産税、軽自動車税など)

**利用方法**

**■マイナンバーカードまたは運転免許証で申請書を作成する場合**

専用端末に必要な事項を入力し、マイナンバーカードまたは運転免許証をかざして申請書を作成します。



**■事前に作成した二次元コードで申請書を作成する場合**

スマートフォンやご自宅のパソコンなどから専用サイトにアクセスし、画面の指示に従って必要事項を入力することで、事前に二次元コードを作成しておくことができます。作成した二次元コードは、画像を保存または印刷しておき、専用端末で読み込むことで申請書を作成することができます(専用サイトは、10月5日(木)から利用できます)。

# パスポート発給手数料の県手数料部分についてキャッシュレス決済ができるようになります

☎ 市民課 ☎049-252-7109

令和5年12月末に埼玉県収入証紙が廃止されることに伴い、10月2日(月)からパスポート発給手数料のうち、県の手数料についてキャッシュレス決済による支払いができるようになります。なお、国の手数料は10月以降も引き続き収入印紙を現金で購入して用意する必要があります。詳しくは、市ホームページをご覧ください。



**利用できるキャッシュレス決済**

- ・クレジットカード(Visa、Mastercard)
- ・電子マネー(nanaco、WAON、Suica、PASMOなど)
- ・コード決済(PayPay、au PAY、楽天ペイ、d払い)
- ・デビットカード(Visa、Mastercard)



## 【令和6年4月入所】 保育施設の入所申込受付

☎ 保育課 ☎049-252-7105

市内在住で、保育を必要とする理由に該当する方を対象に、入所申込を受け付けます。詳しくは、申込書と一緒に配布する「保育施設入所案内」をご覧ください。

### ■10月2日(月)から

#### 「保育施設入所案内(申込書類)」を配布

**配布場所** 市ホームページ、保育課、各出張所・交流センター・保育所(園)、子ども未来応援センター(配布は各開庁・開館・開所時間内に限ります)



### 一次受付(事前予約制)

#### 1 事前予約する

予約方法は、「保育施設入所案内」をご覧ください。

#### 2 受付会場に来場する

児童の面接、書類の確認を行います。申込児童同伴で来場してください(混雑緩和のため、可能な限り申込児童1人につき保護者1人まで)。

※5月8日以降に出生した児童(6か月未満の児童)の面接は、入所した施設で後日行うため、同伴の必要はありません。

#### 3 結果通知の郵送 令和6年2月2日(金)ごろ

日時		場所
11/9(木)・10(金) ・12(日)	9:00～11:00 13:00～16:00	市役所 全員協議会室
11/13(月)	9:00～11:00 13:00～15:00	水谷公民館 多目的ホール
11/14(火)		ふじみ野交流センター 多目的ホール

※水谷公民館、ふじみ野交流センターは車での来場はご遠慮ください。

### 二次受付

一次受付分の入所決定後に欠員がある場合は、利用調整を行います。

**受付期間**: 令和6年2月9日(金)～16日(金)午後1時～4時(土・日・祝を除く)

#### 1 保育課で受付と面接(予約不要)

申込児童同伴で来場してください(混雑緩和のため、可能な限り申込児童1人につき保護者1人まで)。

※8月11日以降に出生した児童(6か月未満の児童)の面接は、入所した施設で後日行うため、同伴の必要はありません。

#### 2 結果通知の郵送 令和6年3月1日(金)ごろ

### ■一次・二次受付共通事項

- 来場時は申込書類一式と母子健康手帳を持参してください。
- 3歳以上で認定こども園の幼稚園教育だけを希望する(保育を必要としない)場合は、認定こども園に直接お申し込みください。
- 令和5年度の入所申込みの結果が保留となっている方も、改めて申込みが必要です。
- 定員超過の場合、入所できないことがあります。



## 【令和6年4月入室】 放課後児童クラブの入室申請受付

☎ 保育課 ☎049-252-7136

保護者の就労などにより昼間家庭で保育できない小学1～6年生の児童の入室を受け付けます。詳しくは、申請書と一緒に配布する「入室のしおり」をご覧ください。

受付日時	場所
11/4(土) 9:00～12:00	市役所全員協議会室
11/6(月)14:00～16:00	水谷公民館多目的ホール
11/7(火)14:00～16:00	ふじみ野交流センター講座室

※水谷公民館、ふじみ野交流センターは車での来場はご遠慮ください。

### ■10月2日(月)から「入室のしおり(申請書類)」を配布

**配布場所** 市ホームページ、保育課、各出張所・交流センター・放課後児童クラブ・保育所(園)、子ども未来応援センター(配布は各開庁・開館・開所時間内に限ります)

### ■放課後児童クラブの概要

**入室時間** 授業終了後～午後6時30分(土曜、春・夏・冬休みなどは午前8時～午後6時30分)

※午後7時まで延長あり(有料・月額制)

**休室日** 日曜、祝日、年末年始(12月29日～1月3日)

**保護者負担金** 毎月の保護者負担金は、世帯の所得税または住民税の課税状況に基づき算定します。そのほか、年1回傷害保険料が必要です。



- 児童の同伴は必要ありません。
- 左表で申請ができない方は、11月8日(火)以降、保育課で随時受け付けます。
- 必要書類が不足している場合は受け付けできません。
- 現在入室中の児童にはクラブを通じて案内します。

## びん沼自然公園パークゴルフ大会

☎ びん沼自然公園管理事務所 ☎049-257-8484

今年4月にリニューアルオープンしたびん沼自然公園に新しく整備した県内最大級のパークゴルフ場で、パークゴルフ大会を開催します。詳しくは、当公園ホームページをご覧ください。



**とき** 10月29日(日)午前9時～正午

**対象** 市内在住、在勤、在学で小学4年生以上の方  
※小学生は保護者同伴

**定員** 100人(申込順)

**費用** 大人1,000円、高校生以下500円

※クラブ、ボールのレンタルは別途各100円(70歳以上は無料)

**申込** 10月1日(日)～22日(日)午前8時30分～午後5時にびん沼自然公園へ電話、窓口でお申し込みください。

## 富士見市の理想の“未来”の実現に向けた持続可能なまちづくり SDGsワークショップ参加者募集

☎ 政策企画課 ☎049-257-4136

SDGsを通じて市民・事業者・行政などが一体となり、地域経済の活性化などを図りながらさまざまな課題に対応するため、モデル事業について考えるワークショップを開催します。

検討したモデル事業案は、現在設置準備を進めている「富士見市SDGsプラットフォーム(仮称)」で取り組む予定です。

第6次基本構想で掲げた理想の“未来”を実現するため、持続可能なまちづくりについて一緒に考えませんか。



**とき**

- 11月11日(土)午前9時～正午
- 11月22日(水)午後1時30分～4時30分

**場所** 鶴瀬西交流センター

**対象** 市内在住、在勤、在学の方

**定員** 各20人(申込順)

**申込** 10月31日(火)までにWebでお申し込みください。



## 令和6年富士見市<sup>はたち</sup>二十歳式(旧成人式)

☎ 生涯学習課 ☎049-252-7138

市では二十歳の皆さんの門出を祝福する場として、二十歳式を開催します。本年度は、コロナ禍前と同様の1部制(地域で分けずに一斉開催)で行います。

**とき** 令和6年1月8日(祝)

**開式** 午前11時(受付：午前10時30分から)

**場所** キラリ☆ふじみ

**対象** 平成15年4月2日～平成16年4月1日に生まれた方



- 11月1日時点で市内に住民登録のある方に案内状を郵送します。市外へ転出した方で、参加を希望する場合は12月1日(金)以降に市ホームページの申込フォームまたは電話でご連絡ください。案内状を郵送します。
- 付添いの方はマルチホールで式典のようすをご覧ください。なお、座席には限りがあります。
- 駐車場には限りがあります。





## 固定資産税の軽減措置について(家屋)

～住宅の耐震改修・バリアフリー改修・熱損失防止改修・認定長期優良住宅～

☎ 税務課 ☎049-252-7117

住宅の耐震改修やバリアフリー改修、熱損失防止改修を行った場合や認定長期優良住宅を新築した場合は、下表のとおり固定資産税の軽減措置を受けることができます。対象となる方は申告をしてください。要件など、詳しくは市ホームページをご覧ください。



種類	耐震改修	バリアフリー改修	熱損失防止(省エネ)改修	認定長期優良住宅(新築)
減額率	2分の1 ※認定長期優良住宅の場合は3分の2	3分の1	3分の1 ※認定長期優良住宅の場合は3分の2	2分の1
適用面積	住宅部分の120㎡(1戸)まで	住宅部分の100㎡(1戸)まで	住宅部分の120㎡(1戸)まで	住宅部分の120㎡(1戸)まで
適用期間	工事完了の翌年度分	工事完了の翌年度分	工事完了の翌年度分	<ul style="list-style-type: none"> <li>新築後5年度分</li> <li>3階建て以上の中高層耐火建築物は新築後7年度分</li> </ul>
改修内容	現行の耐震基準に適合する工事	廊下の幅、階段の勾配の緩和、浴室の改良、便所の改良、手すりの取付け、床の段差の解消、引戸への取替え、床表面の滑り止め化	窓の改修を含む床や天井、壁の断熱改修(窓の改修は必須) ※太陽光発電装置などの省エネ機器の設置も対象となる場合があります。	
申告期限	工事完了後3か月以内に税務課へ ※バリアフリー改修と熱損失防止改修の併用適用が可能			新築した年の翌年の1月31日まで



## ストップ! 滞納

## 税は納期限内に納付してください

☎ 収税課 ☎049-252-7119

税は福祉や教育、道路整備などの生活を営む上で必要不可欠な事業の財源で、私たちが安心して生活をするための重要な役割を担っています。納期限までに自主的な納付をお願いします。

### 10～12月は滞納整理強化月間

10～12月は、県と県内全市町村において滞納整理強化月間と位置付けています。市では、さらなる納税の公平性を実現すべく、滞納整理に取り組みます。

### 納付・相談がない場合

納期限が過ぎても納付のない方には、督促状、文書、場合によっては電話や、職員が直接ご自宅へ訪問し納税の催告を行っています。

納付資力があるにも関わらず、納付いただけない場合には、法律に基づいた差押などの滞納処分を実施します。滞納処分は滞納者の意思に関わらず行う強制処分です。処分直前に本人へ連絡は行いません。

なお、病気や失業などのやむを得ない事情で納付が困難な場合は、早めにご相談ください。

### 収税課の窓口時間延長と土曜納税・相談窓口

**夜間納税・相談** 毎週木曜午後7時まで(祝日を除く)

**土曜納税・相談** 原則毎月第1土曜午前8時30分～午後0時30分

種類	内容
預貯金・給与・売掛金の差押	給与・売掛金の場合は、勤務先、取引先に調査・差押のご協力をいただくこととなります。
生命保険契約の差押	解約返戻金や保険金の支払請求権などが差押の対象となります。
不動産(土地・建物)差押	所有している不動産(土地・家屋)について差押した後に、滞納がなくならない場合は公売・換価を行います。
搜索による動産差押	ご自宅へ職員が出向き、換価価値のある動産を直接差押します。搜索の前段階では調査のため、ご近所への聞き込みなども行う可能性があります。

# i 10月23日はシャバツ市との姉妹都市記念日

☎ 文化・スポーツ振興課 ☎049-257-6352

市とセルビア共和国シャバツ市が姉妹都市提携を締結した昭和57年10月23日にちなみ、毎年10月23日を姉妹都市記念日に定めています。記念日にあわせ、シャバツ市の写真などを展示します。



**とき** 10月10日(火)～31日(火)

**場所** 文化・スポーツ振興課前

## シャバツ市が令和5年度外務大臣表彰を受賞

シャバツ市が、日本とセルビア共和国の相互理解の促進に貢献した功績を認められ、令和5年度外務大臣表彰を受賞しました。これからも、姉妹都市としての相互交流とさらなる友好を深めていきます。



▶「市民主体の相互交流に関する確認書」に署名した星野市長とアレクサンダル・パイッチ市長（令和4年10月）

# i 梅酒「梅恋花」限定販売

☎ 富士見市商工会 ☎049-251-7801

産業経済課 ☎049-257-6827

梅恋花は、市内産米「彩のきずな」を100%使用した清酒・純米吟醸「縄文海進」の原酒に、市内産青梅を漬け込んだ爽やかな風味が特徴の梅酒です。

**販売開始** 10月14日(土)(予約可)

**金額** 500ml 1,320円(税込)

**販売本数** 1,500本

**販売店** 縄文海進販売店の会加盟店

※取扱飲食店を随時募集しています。

※詳しくは、市ホームページをご覧ください。



お酒は20歳になってから



## 困ったらすぐにご相談を 消費生活相談

【相談日】月～金曜10:00～12:00、13:00～15:30  
☎ 消費生活センター ☎049-252-7181

### 「高額当選」「支援金がもらえる」という メッセージに注意！

メールやSNSなどにお金もらえるというメッセージが届き、連絡を取ったところ「送金のための手数料」などと称して支払いを求められたなどの相談が寄せられています。

### 【消費者へのアドバイス】

- 高額な金銭を得られるなどのメッセージが届いても返信や連絡をしない、URLをクリックしないようにしましょう。
- プリペイド型電子マネーでの支払いを求められたら、だまし取られる恐れがあるので警戒しましょう。
- メールやSNS、アプリのブロック機能などを利用し、不審なメッセージが送られてこないように気をつけましょう。



## 情報 ステーション

暮らしに役立つ情報を掲載しています。詳しくは各問合せ先にご連絡ください。



### 貯水槽設置者(所有者・管理者)へのお願い

ビル・マンションなどには、市の水道管から貯水槽(受水槽や高置水槽の総称)に水をため、各住戸などに供給している建物があります。

貯水槽設置者(所有者・管理者)は、一定の基準に基づき維持管理を行う義務があります。

基準とは、水槽の清掃・点検・水質検査を、1年以内ごとに1回定期的に行うことです。安全で衛生的な水を供給するため、適正な管理をお願いします。

水道課  
☎049(257)8976

ご案内

募集

子育て

学ぶ

イベント

市民伝言板

くらしのリニューアル

### 排水機場や雨水ポンプ場の役割と運転調整

排水機場や雨水ポンプ場は、大雨時に放流先の川の水位が上がり、水路への逆流を防止する樋管や樋門が閉まった場合、ポンプにより雨水を川へ強制排水する施設のことです。市内には31か所あります。

運転調整とは、大雨時に川の水位が危険な高さまで上昇し、堤防から水があふれる(越水または決壊(破堤)などの危険性がある場合に、川の氾濫による甚大な浸水被害を回避するため、やむを得ない処置として排水ポンプの運転を止めることです。

市で管理している排水機場などは、放流先の新河岸川、柳瀬川、砂川堀雨水幹線などの管理者の県と協議を実施した水位で運転調整を行います。

道路路治水課  
☎049(252)7120



### 道路路台帳作成にご協力を

市では、皆さんの敷地と道路との境界を把握するために測量を行い、道路路台帳図を作成しています。

境界確認作業では事前に現地調査を行い、その後、立会依頼の通知を送付し、境界立会を行います。

現地調査中に皆さんの敷地へ立ち入る必要が生じたときは、身分証明書を提示しますのでご協力をお願いします。

**測量区域**  
鶴馬2・3丁目の一部とその周縁道路

測量期間 令和6年3月まで

測量会社

国際航業(株)埼玉支店(田崎安達)

☎048(641)6211

道路路治水課

☎049(252)7125

### 家屋の取り壊しや用途の変更、その予定があるときは

令和6年1月1日現在で家屋が存在する場合、令和6年度の固定資産税・都市計画税の課税対象となります。

今年中に家屋を取り壊した場合、令和6年度から、その家屋に対する固定資産税がからなくなるため、今年中に家屋を取り壊した方や取り壊す予定がある方はご連絡ください。

また、家屋の用途を変更した方や用途を変更する予定のある方もご連絡ください(変更登記をした方は連絡不要)。

登記済みの家屋を取り壊した場合、さいたま市方法務局志木出張所(☎048(476)1230)に滅失登記の申請をしてください。



税務課  
☎049(252)7117

### 2024年版埼玉県民手帳を販売します

県の観光情報、統計データやテレホンガイドなど、生活に便利な情報が満載です。

新しいカラーとデザインが登場します。

サイズ 14×9cm

色 ネイビー、コバトランプ

カラー

価格 600円(税込)

販売場所 市役所(市政情報コーナー)、各出張所

※そのほかの販売場所は、ホームページをご覧ください。

販売期間

10月13日(金)～12月15日(金)

※なくなり次第終了

総務課

☎049(256)9766



### キラリ☆ふじみ お知らせ

キラリ☆ふじみのイベント内容などは、HOTキラリ10月号またはキラリ☆ふじみホームページをご覧ください。

☎キラリ☆ふじみ  
☎049-268-7788



教育支援資金貸付のお知らせ

県社会福祉協議会では、学費などの捻出が困難な低所得世帯の学生に対し、教育支援資金貸付(無利子)を行っています。貸付には審査があります。詳しくはお問い合わせください。

【対象学校と貸付金額(上限額)】

教育支援費(授業料・通学定期代など)

- ・高校 3万5千円/月
・短大・専門学校 6万円/月
・大学 6万5千円/月

就学支度費(入学時の入学金・制服代・教科書代など)

50万円

☎生活サポートセンター☆ふじみ

☎049(265)6200

介護支援ボランティア

介護保険施設などでボランティア活動を行い、活動の時間と回数に応じてスタンプを押してもらいます。



ためたスタンプは活動の翌年度にポイントとなり、特典と交換することができます。

詳しくは説明会にご参加ください(申込不要)。

【とき】①10月11日(火)、②11月6日(月)午前10時~11時

※12月以降も説明会があります。

【場所】①健康増進センター

②市民福祉活動センター「ぱれっと」

【対象】市内在住の65歳以上で、介護保険の要介護・要支援の認定を受けていない方

☎富士見市社会福祉協議会 ☎049(254)0747

10月は食品ロス削減月間です

本来食べられるのに捨てられてしまう食品を「食品ロス」といいます。現在、日本人1人当たりの食品ロス量は年間約42kgとされています。

「日ごろから、「もったいない」という意識と、ちょっとした心がけで食品ロスを減らしていきましょう。」

フードドライブにご協力を

市では、家庭で余っている食品などを持ち寄り、地域の福祉団体や施設などに寄付する活動をしています。ご協力をお願いします。

つきいち ~臨時農産物直売所~

☎農業振興課 ☎049-257-6987

市内産の野菜・米・みそなどの加工品を販売します。

※買い物袋をご持参ください。

【とき】10月17日(火)午前10時~午後0時30分

【場所】市役所

【販売者】富士見市農業研究団体連絡協議会



10月の納期限

10月31日(火)までに納付をお願いします。

■市・県民税(第3期)

■国民健康保険税(第4期)

☎収税課 ☎049-252-7119

■介護保険料(第4期)

☎高齢者福祉課 ☎049-252-7107

■後期高齢者医療保険料(第4期)

☎保険年金課 ☎049-252-7114



【受付時間】平日午前8時30分~午後5時15分
【場所】環境課
【対象食品】
・家庭で余ったもので賞味期限が明記され、2か月以上あるもの
・常温で保存可能なもの
・未開封で、包装や外装が破損していないもの
・玄米や白米は、2か年以内に収穫され、調整・精米年月日の記載があるもの
・アルコール類でないもの
☎環境課 ☎049(252)7100

10月は里親月間です

さまざまな理由で保護者と暮らすことができない0~18歳まで(必要に応じて20歳の子どもを、家庭に迎え入れ育てていただくのが「里親制度」です。

里親にはいくつか種類があり、中には、保護者の病気や入院などの理由で短期間だけ養育する里親もあります。

現在、県内には家族と離れて暮らす子どもたちが約2千人います。すべての子どもたちが、家庭での愛情や温もりを感じながら育つことができ、やす取組みを進めています。

☎子ども未来応援センター ☎049(252)3773

10月1日~31日 公民館サークル活動公開月間

鶴瀬・南畑・水谷・水谷東公民館を利用して活動しているサークル(市内登録団体)の見学や体験ができます。

☎鶴瀬公民館 ☎049(251)1140

☎南畑公民館 ☎049(251)5663

☎水谷公民館 ☎049(251)1129

☎水谷東公民館 ☎048(473)8717



ご案内

募集

子育て

学ぶ

イベント

市民伝言板

くらしのリニューアル

10月は子どもの夢つなぐ  
市民運動☆ふじみの強調  
月間です

日本では、8.7人に1人の子どもが所得水準に照らして貧困状態にあり、さらに、ひとり親世帯では約2人に1人のほりま。

市では、貧困の連鎖を断ち切り、市内のすべての子どもたちが夢に向かってチャレンジできる社会をつくるための取り組みを行っています。

一緒に子どもの未来をサポートしませんか。



主な活動内容

- 子どもの居場所づくりなどの支援活動との連携、支援を必要とする人たちとのマッチング
- 「子ども未来応援基金」の募金活動と支援活動団体への助成など

問 子ども未来応援センター  
☎049(252)3773



富士見市マスコットキャラクター「ふわっぴー」

10月21日～30日  
犬の正しい飼い方普及旬間

犬を飼うときは、次のことを必ず守りましょう。

- 登録は犬の生涯に1回、犬への狂犬病予防注射は年1回受けましょう。
- ※狂犬病予防注射の接種後、環境課に届け出てください。
- 鑑札と注射済票は犬に必ずつけましょう。
- 放し飼いはやめましょう。散歩のときは必ずリードをつけ、フンは必ず持ち帰りましょう。
- 異常に鳴き続けるなど、近隣に迷惑をかけるないようにしましょう。
- 飼育環境を整え、家族の一員として終生かわいがりましょう。

犬に関する相談

朝霞保健所  
☎048(461)0468

問 環境課  
☎049(252)7129



行政相談週間(10月16日～  
22日)さいたま一日合同行政相談所

くらしの困りごとについて、専門家が相談に応じます(無料、要予約)。

とき 10月18日(水)午前10時30分～午後4時

場所 浦和コルソ7階ホール(さいたま市浦和区高砂1-12-1)

相談内容 登記、雇用、年金、相続、税金、道路、法律问题、行政一般など

申込 10月10日(火)午前10時から電話で(土・日曜を除く) 申込専用電話

☎050(3649)9770  
☎050(3649)9863

次のところでも相談できます。

- 行政苦情110番 ☎0570-090110
- FAX 048(600)2336
- インターネット



問 総務省関東管区行政評価局(行政相談さくみみ埼玉)  
☎048(600)2311

11月1日は  
彩の国教育の日

県では、11月1日を「彩の国教育の日」、11月1日～7日を「彩の国教育週間」としています。



期間中は、家庭、学校、地域社会の連携のもとに教育に関するさまざまな取り組みを実施します。

市内でも多くの学校が「彩の国教育の日」に係る取り組みを行います。

問 学校教育課 ☎621



司法書士無料法律相談

登記、供託、成年後見、訴訟手続などの相談ができます(申込不要)。

とき 10月4日(水)午後1時30分～3時30分

場所 鶴瀬西交流センター  
問 埼玉司法書士会志木支部(渡邊)  
☎048(473)7022

司法書士法律相談会

相続、遺言、登記、債務整理などの相談ができます(無料)。

とき 10月5日・12日・19日・26日いずれも木曜午後1時30分～4時30分(1組1時間)

場所 ウェスタ川越  
申込 総合相談センター(☎048(838)7472)へ電話で  
問 埼玉司法書士会事務局  
☎048(863)7861

調停手続相談会

身近なトラブルを裁判所の調停委員が聴き取り、調停利用の方法を説明します(無料、申込不要)。

とき 10月15日(日)午前10時～午後3時30分(受付/午後3時まで)

場所 ウェスタ川越

相談内容 民事金銭の貸し借り、土地・建物、交通事故、近隣トラブルなど、家事相続、離婚、養育費、面会交流などに関する手続ご相談

問 調停手続相談会事務局  
☎048(865)7630  
10月15日(日)までの月・水・金曜午前10時～午後4時(祝日を除く)

埼玉県行政書士会  
「県下一斉無料相談会」

相続、遺言、成年後見、離婚、交通事故、各種許認可、届出などの相談ができます(要予約)。

【とき】10月7日(土)午前10時〜午後4時

【場所】ピアザ☆ふじみ

【問・申込先】埼玉県行政書士会 東入間支部(加藤)  
☎049(290)4205

成年後見なんでも相談

成年後見制度について知りたい方、利用を検討している方の疑問に、弁護士、司法書士、社会福祉士がお答えします。

【とき】10月21日(土)午前10時〜午後4時

【場所】埼玉弁護士会館(さいたま市浦和区高砂4-7-20)

【相談方法】電話相談

☎048(865)7511  
(申込不要、当日のみ通話可)

【対面相談】

10月18日(水)までに要予約

【問・申込先】県地域包括ケア課

☎048(830)3251

(当日の問合せは☎048

(865)7511へ)

ご案内 募集

埼玉県最低賃金の改正

10月1日から埼玉県最低賃金は時間額1028円(引上げ額41円)となります。

この最低賃金は、賃金の最低限度を定めるもので、年齢や雇用形態に関係なく、パートや学生アルバイトを含め、県内の事業場で働くすべての労働者に適用されます。

【問】埼玉県労働局賃金室  
☎048(600)6205

ハロウィンジャンボ宝くじ

この宝くじの収益金は、市町村の明るく住みよいまちづくりに使われます。

お求めは県内の宝くじ売り場をお願いします。

【発売総額】36億円(12ユニット)  
【発売期間】10月20日(金)まで

【抽選日】10月27日(金)  
【賞金】

▲1等▼ 3億円×12本  
▲前後賞▼ 各1億円×12本

▲2等▼ 1千万円×120本

【問】(公財)埼玉県市町村振興協会  
☎048(822)5004

子育て 学ぶ

募集

埼玉県地球温暖化防止活動推進員

地域における地球温暖化対策に関する活動を行う推進員(ボランティア)を募集します。

【任期】令和6年4月から2年間  
【応募期限】11月30日(休)

※詳しくは県ホームページをご覧ください。

【問】県温暖化対策課  
☎048(830)3033



令和6年4月1日採用 志木地区衛生組合職員

志木地区衛生組合は、志木市・新座市・富士見市にある家庭や店舗から出るごみを共同処理している特別地方公共団体で、事務所は富士見市内にあります。

身分は、地方公務員です。

【人数】若干名

【職種】技術職(機械・電気または一般事務職)

は一般事務職

イベント 市民伝言板

受験資格

次のすべてを満たす方  
・昭和63年4月2日以降に生まれた方

・学校教育法による高等学校以上の学校を卒業または令和6年3月卒業見込みの方

・普通自動車運転免許をお持ちの方または採用後1年以内に取得見込みの方(AT限定可)

・技術職希望者は、機械・電気に関する専門課程を卒業(見込み)の方または機械・電気に関する職務経験が同一の民間企業などで3年以上ある方

【第1次試験日・会場】12月3日(日)・志木地区衛生組合(富士見環境センター内(勝瀬480))

【申込】必要書類に記入し、11月1日(水)〜15日(水)に本人が窓口で(土・日・祝を除く)

※受験案内など詳しくは当組合ホームページをご覧ください。

【問・申込先】志木地区衛生組合総務課  
☎049(254)1125



緊急時保育サポーター

緊急時の子ども預かりや病児の預かり、送迎などを支援するサポーター会員(有償ボランティア)を募集します。

1回ごとの活動が中心です。サポーター会員になるには、講習会への参加が必要です。

【講習会(全4回)】

とき	内容
11/16(休)	緊急サポートの活動について、昨今のお母さんの子育て事情
17(金)	子どもの体と心の発達・生活・遊び
21(火)	子どもの病気の特徴、病児の観察とケア、感染予防
22(水)	子どもの事故と安全管理・応急措置、車の送迎の注意点(リスクマネジメント)

【時間】午前9時30分〜午後4時30分

【場所】ふじみ野交流センター

【申込】電話で

【サポートの利用会員随時募集】サポートを利用するには登録が必要です。

【問・申込先】緊急サポートセンター埼玉  
☎048(297)2903



くらしのリユース





子育て健康ガイド



問・申込先 子ども未来応援センター ☎049-252-3774 FAX049-252-3772  
※聴覚障がいの方はファックスでお申し込みください。

「富士見すくすくナビ」

事業名	とき	詳細	
<b>予</b> パパママ準備教室 10月コース	1日目 10月14日(土) 9:30～11:30	<b>受</b> 9:20～9:30 <b>対</b> 初めての出産を令和6年3・4月に迎える方とパートナー <b>場</b> 針ヶ谷コミュニティセンター <b>定</b> 24組(申込順) <b>申</b> 10月2日(月)8:30から電話で	<b>内</b> 出産前後に利用できる制度、赤ちゃんの環境と衣類、家族計画、歯の健康、パパの妊婦体験 <b>持</b> 母子健康手帳、母子健康手帳の副読本(“妊娠おめでとうございます”の袋に同封)、筆記用具
	2日目 11月16日(木) 9:30～11:40	<b>内</b> 妊娠中から考える健康家族のバランス食、新生児の保育、もく浴実習、妊娠から出産・赤ちゃんとの生活、パパの妊婦体験 <b>持</b> 母子健康手帳、母子健康手帳の副読本、ママパパ学級テキスト(1日目に配布)、筆記用具	
<b>予</b> もぐもぐ離乳食教室	10月27日(金) 10:00～11:15	<b>受</b> 9:45～10:00(保育利用の方は9:30～9:45) <b>対</b> おおむね生後3～8か月児のいる保護者 <b>場</b> ピアザ☆ふじみ <b>内</b> 離乳初期～中期の進め方、調理のデモンストレーション(試食なし)、質問タイム <b>定</b> 15人(申込順) <b>持</b> 母子健康手帳、筆記用具 <b>申</b> 10月17日(火)8:30から電話で ※保育あり(生後3～8か月児、10人(申込順))	
<b>予</b> ニコニコ☺子どものごはん展示&相談室	<b>展示</b> 10月17日(火)・18日(水)・24日(火) 13:00～15:00	<b>対</b> 乳幼児の保護者 <b>場</b> 健康増進センター <b>内</b> 離乳後期(生後9か月)からの幼児食のポイントを展示(試食なし) ※12か月児・1歳6か月児・3歳児健診と同じ日程で行います。健診対象児の保護者は予約不要	
	<b>相談</b> 10月26日(木) 10:00～12:00	<b>対</b> おおむね生後5か月～3歳児の保護者 <b>場</b> ピアザ☆ふじみ <b>内</b> 管理栄養士による、お子さんの食事の悩みに対する個別相談 <b>定</b> 4人(申込順) <b>持</b> 母子健康手帳	
4か月児健診  12か月児健診  1歳6か月児健診  3歳児健診	10月10日(火)	<b>受</b> 個別通知参照 <b>場</b> 健康増進センター <b>対</b> 令和5年5月1日～5月15日に生まれた子	乳幼児健診専用バス運行表  鶴瀬コース  水谷コース 
	10月25日(水)	<b>受</b> 個別通知参照 <b>場</b> 健康増進センター <b>対</b> 令和5年5月16日～5月31日に生まれた子	
	10月18日(水)	<b>受</b> 個別通知参照 <b>場</b> 健康増進センター <b>対</b> 令和4年10月1日～10月23日に生まれた子	
	10月17日(火)	<b>受</b> 個別通知参照 <b>場</b> 健康増進センター <b>対</b> 令和4年1月1日～1月24日に生まれた子	
	10月24日(火)	<b>受</b> 個別通知参照 <b>場</b> 健康増進センター <b>対</b> 令和2年4月生まれの子	
わくわく子育てトークン 10月23日(月) 10:00～11:00	<b>受</b> 9:45～10:00 <b>対</b> 1歳ごろまでのお子さんとお母さん・お父さん <b>場</b> 水谷公民館 <b>内</b> お母さん・お父さんたちの交流 <b>持</b> バスタオル <b>主</b> 富士見市母子保健推進員連絡協議会		
<b>予</b> 乳児相談室 10月12日(木) 10:00～11:30	<b>受</b> 9:40～10:00 <b>対</b> 1歳までのお子さん(第一子)とお母さん <b>場</b> みずほ台コミュニティセンター <b>内</b> ワンポイント保健情報、育児相談、グループトーク、母乳相談 ※母乳相談のみ第二子以降も可。助産師・管理栄養士・保健師の相談もあります。 <b>持</b> 母子健康手帳、バスタオル		
<b>予</b> 母乳相談室 10月26日(木) 10:00～11:30	<b>対</b> 1歳ごろまでのお子さんとお母さん <b>場</b> ピアザ☆ふじみ <b>内</b> 助産師による個別相談 ※母乳マッサージは実施しません。 <b>定</b> 3人(申込順) <b>持</b> 母子健康手帳、バスタオル		
<b>予</b> はじめてパパの子育てサロン 10月14日(土) 10:00～11:30	<b>受</b> 9:50～10:00 <b>対</b> 1歳までのお子さん(第一子)とお父さん <b>場</b> 針ヶ谷コミュニティセンター <b>内</b> はじめての育児、パパ同士の情報交換と交流 <b>持</b> 母子健康手帳		
<b>予</b> ママのリラックスタイム 10月5日(木)・19日(木)・27日(金) ①10:00～12:00 ②13:30～15:30	<b>対</b> 妊婦、1歳ごろまでのお子さんとお母さん <b>場</b> 健康増進センター <b>内</b> お母さんのリラックス、子育て経験者によるお子さんの見守り <b>定</b> 各5組程度(申込順) <b>持</b> バスタオル <b>他</b> 健診日の午後枠は送迎バスあり(要予約) ※左記日程のほか、4か月児・12か月児健診と同じ日でも行います。		

予 要予約 受 受付時間 対 対象 場 場所 内 内容 定 定員 持 持ち物 申 申込み 主 主催 他 そのほか

ご案内

募集

子育て

学

イベント

市民伝言板

くらしのリニューアル

子育て

秋まつり in 関沢児童館

小さな子どもでも楽しめる遊びのコーナーを用意しています。

**とき** 10月22日(日)午後1時30分～4時30分

**場所** 関沢児童館

※車での来場は、ご遠慮ください。

**問** 関沢児童館

☎049(251)9786



保育所展

**とき** 10月23日(月)～27日(金)午前9時～午後4時30分

※最終日は午後3時30分まで

**場所** 市役所1階待合スペース

**内容**

- 写真展示(保育所での生活やあそびのようすなど)
- 動画上映(子育て支援「ジャンボあそぼう会」のようす)

ご案内 募集

・給食サンプル展示

**問** 第四保育所

☎049(251)9785

第五保育所

☎049(251)9784



昨年度のようす

子育て講座

「ママとベビーの楽しいヨガ」

親子でヨガを楽しみながら、心も体もリフレッシュしましょう。

**とき** 10月25日(水)午前10時30分～11時20分

**場所** 鶴瀬西交流センター

**対象** 歩き始める前の子ども(首が据わっていること)と保護者

※きょうだいの参加可、保護者は1人まで

**定員** 10組(無料、申込順)

子育て 学ぶ

**申込** 10月19日(日)・20日(金)午前9時～午後5時に電話、FAX、窓口で

**問・申込先**

子育て支援センター「ぴっぴ」

☎・FAX 049(251)3005



小さな子どものための「コンサート」

親子で生の演奏を楽しめるコンサートです。

**とき** 11月16日(木)午前10時30分～11時10分

**場所** キラリ☆ふじみ

**対象** 未就学児と保護者

**定員** 500人程度(無料)

**演奏** 東邦音楽大学打楽器アンサンブル

**チケット配布** 10月17日(火)から

各子育て支援センターで

※詳しくは市ホームページをご覧ください。



**問** 子育て支援センター「ぴっぴ」

☎049(251)3005

イベント 市民伝言板

ともだち広場

**とき** 11月3日(木)午前10時～午後3時

**場所** 諏訪小学校

※雨天時は諏訪小学校体育館

**内容**

- ミニステージ・展示企画
- つくって遊ぶコーナー
- たっぷり遊ぶコーナー
- 子ども食堂による食事の提供(有料、一部時間帯のみ)



**問** 富士見市社会福祉事業団 放課後児童クラブ事務局

☎049(251)8901

学ぶ

ファミサポ ステップアップ講座 色彩心理学講座 「私のトリセツ作ります」(全2回)

**とき** 10月17日(火)、11月1日(水) 午前10時～正午

**場所** 鶴瀬西交流センター

**定員** 10人程度(無料、申込順)

**講師** 岡本麗氏(カラータイプ)

®インストラクター)

**申込** 10月2日(月)から電話、窓口で

くらしのリユース

**問・申込先** 富士見市ファミリィ・サポート・センター

☎049(251)3337

フレイルチェック測定会

フレイルチェックを受けて、ご自身の状態を確認し、楽しく健康長寿を目指しましょう。

とき	場所
10/17(火)	鶴瀬西交流センター
23(月)	水谷東公民館
26(木)	健康増進センター

**時間** 午前10時～正午

**対象** 市内在住で65歳以上の方

**内容** 指輪つかテスト、片足立ち上がり、手足の筋肉量の測定など

**定員** 各20人(無料、申込順)

**申込** 10月2日(月)午前9時から

電話で

**問・申込先** 健康増進センター

☎049(252)3771



夢をカタチに！ゼロから学ぶ社長になるための5 Daysセミナー(全5回)

とき	内容
10/22(日)	創業のポイント、心構えなど
29(日)	販路開拓、マーケティングなど
11/12(日)	資金繰り・資金調達、損益分岐点の理解など
12/10(日)	人材確保と定着、SNS・ブログ活用など
17(日)	事業計画の作成

**時間** 午後2時～4時30分  
**場所** ピアザ☆ふじみ  
**対象** 起業したい方、起業して間もない方  
**定員** 20人(無料、申込順)  
**講師** 猪瀬典夫氏(技術士)  
**申込** 10月2日(月)から電話で  
**問・申込先** 産業経済課  
 ☎049(257)6827



やさしい成年後見教室

成年後見制度について、分かりやすく解説します。  
**とき** 10月22日(日)午後0時30分～4時30分  
**場所** 大宮ソニックシティ  
**対象** 親族の後見人になつている方や後見の申し立てを検討している方、成年後見制度に関心のある方  
**定員** 80人(無料、申込順)  
**講師** (公社)成年後見センター・リーガルサポート埼玉支部会員の司法書士

**申込** 10月4日(水)～18日(水)平日に電話、FAXで  
 ※電話は午前10時～正午、午後1時～4時に受付  
 ※手話通訳が必要な場合、申込み時にお知らせください。  
**問・申込先** (公社)成年後見センター・リーガルサポート埼玉支部  
 ☎048(845)8551  
 FAX 048(845)8550



食文化講座「太巻き祭り」  
 寿司

**とき** 10月21日(土)午前10時30分～正午  
**場所** ふじみ野交流センター  
**対象** 市内在住、在勤の方  
**定員** 16人(定員超は抽選)  
**費用** 1000円  
**申込** 10月2日(月)～9日(祝)午前9時～午後9時に電話、窓口で  
**問・申込先** ふじみ野交流センター  
 ☎049(261)5371




**食文化講座「そば打ち」**  
**とき** 10月27日(金)午前10時～正午  
**場所** ふじみ野交流センター  
**対象** 市内在住、在勤の方  
**定員** 12人(定員超は抽選)  
**費用** 500円  
**申込** 10月2日(月)～9日(祝)午前9時～午後9時に電話、窓口で  
**問・申込先** ふじみ野交流センター  
 ☎049(261)5371

上級救命講習

**とき** 10月21日(土)午前9時～午後6時  
**場所** 消防本部大講堂  
**対象** 富士見市、ふじみ野市、三芳町に在住、在勤、在学の方  
**定員** 25人(無料、申込順)  
**申込** 10月2日(月)～6日(金)午前8時30分～午後5時に電話で  
**問・申込先** 消防本部救急課  
 ☎049(261)6673

**労働者協同組合に関する県民研修会**

**とき** 10月21日(土)午後1時～4時(無料)  
 ※個別相談会は午後4時～4時30分  
**場所** とさわ会館(さいたま市浦和区常盤6-4-21)  
**内容** 労働者協同組合法人設立の方法など  
**講師** 水野嘉郎<sup>よしか</sup>氏(労働者協同組合業務室長)  
**申込** Web、メール、FAXで  
**問・申込先** 

労働者協同組合法に関する県民研修会開催事務局  
 ☎048(844)0085  
 FAX 048(844)0086  
 ✉saitama@roukyou.gr.jp



**とき** 10月18日(水)午後2時～3時30分  
**場所** 市民福祉活動センター「ぱれっと」  
**定員** 10人程度(無料、申込順)  
**申込** 10月13日(金)午後4時までに電話、FAX、窓口で  
**問・申込先** 富士見市社会福祉協議会  
 ☎049(254)0747  
 FAX 049(255)4374

**ノルディック・ウォーキング教室(全3回)**

ポールを使った準備体操と効果的なウォーキング法を学びます。  
**とき** 10月24日(火)・31日(火)、11月7日(火)午前10時～正午  
**場所** 鶴瀬西交流センター  
**対象** おおむね65歳以上で、医師から運動制限を受けていない方  
**定員** 15人(申込順)  
**講師** 牧寿夫<sup>まさぢ</sup>氏(一社)全日本ノルディック・ウォーク連盟  
**費用** 90円  
 ※ポールレンタル無料  
**申込** 10月2日(月)午前9時から電話で  
**問・申込先** 健康増進センター  
 ☎049(252)3771

ご案内 募集

針ヶ谷コミュニティセンターのお知らせ  
☎049(251)8478

針ヶ谷コミュニティセンターのお知らせ

針ヶ谷コミュニティセンター  
針ヶ谷コミュニティセンター  
針ヶ谷コミュニティセンター  
針ヶ谷コミュニティセンター

【共通事項】  
定員 10人(申込順)  
講師 田中小百合氏  
費用 4000円

睡眠の質向上  
夜の瞑想太極拳(全8回)  
ゆったりとした太極拳の動きで睡眠の質を上げましょう。  
【共通事項】  
定員 10人(申込順)  
講師 田中小百合氏  
費用 4000円

子育て 学ぶ

はじめてのゆったりヨガ教室(全7回)

はじめてのゆったりヨガ教室  
かんだんでやさしいヨガを始めてみませんか。  
【共通事項】  
定員 15人(申込順)  
講師 羽下やよひ氏  
費用 3500円

赤ちゃんといつしよ、産後ヨガクラス(全7回)  
赤ちゃんといつしよに産後の体のメンテナンスと心のリフレッシュを図ります。  
【共通事項】  
定員 10組(申込順)  
講師 羽下やよひ氏  
費用 3500円

イベント 市民伝言板

富士見市民大学公開講演会

富士見市民大学公開講演会  
11月4日(土)午後1時30分～3時30分  
場所 鶴瀬コミュニティセンター  
対象 市内在住、在勤の方  
内容 「富士見の歴史講座」基調講演/東上沿線の都市の形成-和光市駅から川越市駅まで「自分史」の半世紀をかえりみるために  
定員 250人(無料、申込順)  
講師 宮瀧交二氏(大東文化大学文学部教授)  
申込 10月3日(火)から平日午前9時～午後5時に電話、窓口

はじめての手話体験講座(全5回)

はじめての手話体験講座(全5回)  
11月1日～29日毎週水曜午後7時～9時  
場所 三芳町立藤久保公民館

くらしのリユース

男女共同参画セミナー

男女共同参画セミナー  
子育て・介護はなぜ女性に偏るのか?～暮らしの中のジェンダーを考える～  
誰もが活躍できる社会に向けて一緒に考えましょう。  
【共通事項】  
定員 50人(無料、申込順)  
講師 山根純佳氏(実践女子大学教授)  
共催 富士見市男女共同参画推進会議、市



【共通事項】  
定員 15人(無料、定員超は抽選)  
申込 10月2日(月)～19日(休)に電話、FAX、窓口で  
問合せ先 富士見市社会福祉協議会 ☎049(254)0747 FAX049(252)0111

申込 10月2日(月)からWeb、電話、窓口で  
問合せ先 人権・市民相談課 ☎271



カラダかわるセミナー

カラダかわるセミナー  
メタボリックシンドロームの予防・改善方法や健康づくりについて講義とトレーニングで学びます。  
【共通事項】  
定員 30人(無料、申込順)  
講師 榎ルネサンスインストラクター  
申込 10月2日(月)～11月20日(月)にWeb、電話、窓口で  
問合せ先 保険年金課 ☎049(252)7112





図書館から

【開館時間】 午前9時～午後7時  
【休館日】 月曜(祝日の場合は翌平日)

中央図書館 ☎049-252-5825  
鶴瀬西分館 ☎049-252-5945  
ふじみ野分館 ☎049-256-8860

水谷東公民館図書室(開室:午後1時～5時)  
☎中央図書館

ふじみ野交流センター、水谷東公民館が休館の場合は分館・図書室も休館します。

10月の映画会など		日 時
中央図書館	こども映画会	14日(出)午後2時 「映画 すみっこぐらし ～青い月夜のまほうのコ～」
		21日(出)午後2時 「山古志村のマリと三匹の子犬」
中央図書館	一般映画会	1日(日)午後2時「流浪の月」
		15日(日)午後2時 「ゴヤの名画と優しい泥棒」
中央図書館	おはなしかい(乳幼児)	4日(火)・18日(火)午前11時
	おはなしかい(幼児・小学生)	7日(出)・28日(出)午後2時
中央図書館	ミニコンサート	21日(出)午後0時30分 テーマ「箏」と「ヴァイオリン」和洋 の弦楽器による秋の調べ

10月の映画会など		日 時
鶴瀬西分館	こども映画会	7日(出)午後2時 「あらしのよるに ひみつのともだち 2」
	おはなしかい(乳幼児)	11日(火)・15日(日)午前11時
鶴瀬西分館	おはなしかい(幼児・小学生)	11日(火)午後3時30分 15日(日)午後2時30分
	こども映画会	22日(日)午前10時30分 「おしりたんてい3」より プププブラウンものがたり
ふじみ野分館	おはなしかい(乳幼児)	13日(金)午前10時30分 ※要申込 (申込方法などはお問い合わせください)

※映画会の上映作品は予告なく変更する場合があります。

図書館まつり2023

問・申込先 中央図書館 ☎049-252-5825

とき 11月12日(日)午前9時～午後4時30分

内容

- リサイクルフェア
- 子ども読書コンクール表彰式
- 図書館員による朗読会
- ビデオで振り返る富士見市の「祭り」と「市民活動」
- おそとでおはなしかい
- 親子工作会
- 子ども司書による図書館ツアー
- 笑いヨガ ほか



バリアフリー映画会

※要申込  
上映作品／『梅切らぬバカ』  
上映開始／午前10時  
定員／35人(無料、申込順)  
申込／10月25日(火)午前9時から  
電話、窓口で

図書館鶴瀬西分館のお知らせ

問・申込先 ☎049-252-5945

読み聞かせボランティア養成講座  
「読み聞かせポイントとコツ」

とき 11月15日(火)午後1時～3時

場所 中央図書館

定員 30人(無料、申込順)

講師 児玉ひろ美氏(JPIC読書アドバイザー)

ほか 持ち方などの練習用に絵本1冊をお持ちください。

申込 10月15日(日)午前9時から電話、窓口で

図書館ふじみ野分館のお知らせ

問・申込先 ☎049-256-8860

整理収納講座～クローゼット編～

講師が収納の基本とクローゼット収納のコツをアドバイスします。

とき 11月18日(出)午後1時～3時

定員 30人(無料、申込順)

講師 浅野博美氏(整理収納アドバイザー1級)

申込 10月18日(火)午前9時から電話、窓口で

ぶんちゃんひろば

アニメーション「くれよんのくろくん」

絵本を読んだ後、スクラッチアートやクレヨンを再利用したマールクレヨンを作ります。

とき 11月11日(出)午前10時30分～正午

対象 幼児～小学生

定員 12人(無料、申込順)

申込 10月14日(出)午前9時から電話、窓口で

まじよたちのハロウィンパーティー

図書館でハロウィンを楽しもう！仮装での参加も歓迎です！

とき 10月29日(日)午後2時～3時

対象 幼児～小学生

定員 15人(無料、申込順)

協力 富士見市おはなしボランティア すぷんふる

申込 10月7日(出)午前9時から電話、窓口で

【共通事項】 イベント参加の際は図書館利用カードをお持ちください。

ご案内

募集

子育て

学

イベント

市民伝言板

くらしのリユース

ご案内  
募集

イベント

水子貝塚資料館のお知らせ  
☎049(251)9686

土曜おもしろミュージアム

アンギンのコースターづくり

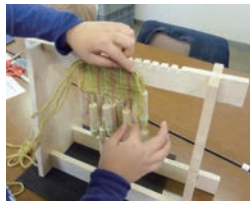
とき 10月21日(土)午前10時、午後1時30分

対象 小学生以上

※未就学児は保護者同伴で可

定員 15人(当日先着順)

費用 1000円



水子貝塚公園・難波田城公園が冬期開園時間になります

10月1日(日)～令和6年3月31日(日)の開園時間は、午前9時～午後5時です。

子育て  
学ぶ

難波田城資料館のお知らせ  
☎049(253)4664

10月のちよこつと体験

子どもから大人まで気軽に行ける昔体験です(無料、申込不要)。

とき	内容
1日(日)	わりばし鉄砲
7日(土)	紙のバランスとんぼ
8日(日)	天びんおけをかつごう
9日(祝)	わたくり
14日(土)	はたおり
15日(日)	パラシユート作り
21日(土)	いろいろの日
28日(土)	はたおり
29日(日)	だつこく

時間 午後1時～3時(各20分程度)

さつまいも掘り

とき 10月22日(日)午前10時、午前11時

※荒天時は翌週に延期

定員 各16組(申込順)

費用 1組1000円

申込 10月1日(日)午前9時から電話で



イベント  
市民伝言板

麦づくり体験(全7回)  
とき・内容

11/11(土)	うね立て、種まき
R6.1/27(土)	麦踏み、土入れ
3/2(土)	草取り、土寄せ
4/13(土)	麦刈り
5/25(土)	脱穀
6/8(土)	脱穀
29(土)	精選
7/13(土)	製粉、焙煎、試食

※3月2日(土)、4月13日(土)は1回以上参加

時間 午前10時～正午

※令和6年7月13日(土)は午後1時まで

対象 市内在住、在勤、在学の方を含む家族または友人

定員 10組(1組4人以内、申込順)

費用 1組500円

申込 10月1日(日)午前9時から電話で



富士見市児童・生徒「社会科展」

市内小中学生による、夏休みの社会科自由研究の作品を展示します。各校から選ばれた約80作品です。

とき 10月9日(祝)まで

資料館活動団体作品展(前期)  
資料館友の会による、手作りの土器、拓本、綿織物、竹かごなどを展示します。

とき 10月14日(土)～11月12日(日)

古民家コンサート  
とき 10月22日(日)午後2時～2時30分

場所 旧大澤家住宅

定員 30人(無料、当日先着順)

出演 ナチュラルビート(マリナバ、パークセッション)

地区体育祭

とき	場所
10/7(土)8:30	関沢小
8(日)8:30	南畑小
8(日)9:00	水谷小、勝瀬小、水谷東小、みずほ台小、針ヶ谷小、つるせ台小
9(祝)9:00	諏訪小

※雨天時、南畑小と針ヶ谷小は中止、そのほかは各小学校体育館で実施

問 文化・スポーツ振興課  
☎049(252)7139

映画「咲む」上映会  
(全国手話言語市区長会 助成事業)

全日本ろうあ連盟創立70周年を記念して製作された映画の上映に加え、坂戸ろう学園による太鼓演奏もあります。躍動感あふれる太鼓の演奏と、言語としての手話を身近に感じてください(無料、申込不要)。

とき 10月14日(土)午後0時30分  
場所 キラリ☆ふじみ

内容

- ・太鼓演奏(坂戸ろう学園)
- ・早瀬憲太郎氏トークショー(「咲む」監督)
- ・映画「咲む」上映
- ・ほか 字幕・音声ガイドつき(UDキャスト対応)

問 障がい福祉課  
☎049(257)6114



早瀬憲太郎氏

レスリング

レスリング体験教室

女子個人史上初のオリンピック4連覇を成し遂げた伊調馨氏を講師に、レスリングを楽しく体験します。

とき 10月22日(日)午前9時30分～10時30分

場所 市民総合体育館

対象 市内在住、在学の小中学生

定員 30人(定員超は小学生を優先して抽選)

費用 2000円

講師 伊調馨氏(女子レスリング選手)ほか

申込 10月10日(火)までにWe b、FAX、郵送、窓口で

問・申込先

文化・スポーツ振興課

☎049(252)7139

FAX 049(254)2000

〒354-8511

(所在地は記載不要)

富士見市役所文化・スポーツ振興課



伊調馨氏

全国社会人オープンレスリング選手権大会

全国から集った猛者たちの熱い戦いが繰り広げられます(観戦無料、申込不要)。

試合開始

10月21日(土)午前10時30分

10月22日(日)午前11時10分

場所 市民総合体育館

問 文化・スポーツ振興課

☎049(252)7139

ポッチャ体験教室

とき 11月5日(日)午前10時～正午

場所 市民総合体育館

対象 市内在住、在勤、在学の方

定員 40人(無料、定員超は抽選)

講師 工藤陽介氏(パラスポーツコーチ)

申込 10月16日(月)までにWe b、FAX、郵送、窓口で

問・申込先

文化・スポーツ振興課

☎049(252)7139

FAX 049(254)2000

〒354-8511

(所在地は記載不要)

富士見市役所文化・スポーツ振興課

バドミントン大会

とき 11月5日(日)午前9時40分～午後1時

場所 市民総合体育館

対象 市内在住、在勤、在学または市内クラブに在籍している方

定員 30チーム(男女混合ダブルス。小学生以上、うちどちらかは中学生以上で構成。65歳以上の方は性別を問いません)

※1人で参加希望の方はご相談ください。

費用 1人500円(当日集金)

申込 10月17日(火)までにWe b、FAX、郵送、窓口で

問・申込先

文化・スポーツ振興課

☎049(252)7139

FAX 049(254)2000

〒354-8511

(所在地は記載不要)

富士見市役所文化・スポーツ振興課



セパタクロー

セパタクロー体験教室

とき 11月19日(日)午後3時～4時

場所 市民総合体育館

対象 市内在住、在勤、在学で小学生以上の方

定員 30人(定員超は抽選)

費用 2000円

申込 10月27日(金)までにWe b、FAX、郵送、窓口で

問・申込先

文化・スポーツ振興課

☎049(252)7139

FAX 049(254)2000

〒354-8511

(所在地は記載不要)

富士見市役所文化・スポーツ振興課

パル薬局 presents 第10回全日本社会人セパタクロー選手権大会

試合開始

11月18日(土)午前10時30分

11月19日(日)午前10時

※無料、申込不要

場所 市民総合体育館

問 文化・スポーツ振興課

☎049(252)7139

富士見市環境問題啓発ポスター展

市内の小中学校と特別支援学校の児童生徒の応募の中から、審査を経て選ばれた作品を展示します。

とき 10月4日(水)午後1時～11日(水)午後1時

※10月10日(火)の中央図書館休館日を除く

場所 中央図書館

表彰 最優秀賞・優秀賞に選ばれた方は、10月28日(土)の「23富士見ふるさと祭り」で表彰されます。

※ふるさと祭り当日は、キラリ☆じみに作品を展示します(午前9時～午後4時)。

問 環境課

☎049(252)7100



▶最優秀賞

「自然はもう限界です」

中谷陽香さん(本郷中2年)

市民文化祭

記念式典

【とき】11月4日(出)

【内容】式典、アトラクション(60回記念舞踊、つるせ台小合唱部合唱、「第九」合唱など) 展示発表

【とき】11月3日(祝)〜5日(日)午前10時〜午後5時 ※最終日は午後3時まで

【内容】華道、書道、茶道、絵画、菊花、山野草、手工芸、七宝短歌、パッチワーク、クレイアート、フラワーアレンジメント、押し花、将棋コーナー、フランス刺しゅう、陶芸ほか 芸能発表

【とき】11月3日(祝)午前10時〜午後5時

【内容】日舞、新舞、民舞、詩吟、三味線、端唄、沖縄舞踊、カラオケほか

民謡大会

【とき】11月5日(日)午前10時〜午後6時

※当日飛び入り参加先着10人(受付/午前11時〜正午)

市民美術展

【とき】11月8日(水)〜12日(日)午前10時〜午後4時

※初日は午後1時〜4時

【内容】絵画、彫塑、工芸、書、写真

ご案内

募集

子育て

学ぶ

イベント

市民伝言板

くらしのニュース

将棋大会

【とき】11月19日(日)午前9時〜午後5時

※当日受付可

費用 市民・富士見市将棋連盟会員・中学生・女性/1200円、小学生/500円、その他/1500円

市民音楽祭

【とき】11月12日(日)午後1時〜4時30分

【内容】コーラス、吹奏楽、器楽演奏

【共通事項】

場所 キラリ☆ふじみ

【共催】富士見市民文化祭実行委員会、(公財)キラリ財団、県教育委員会、埼玉県芸術文化祭実行委員会 問 文化・スポーツ振興課 ☎049(257)6352

健康まつり

【とき】10月28日(土)午前10時〜午後3時

場所 キラリ☆ふじみ

【内容】各種団体による健康に関する普及啓発

主催 健康まつり実行委員会

問 健康増進センター

☎049(252)3771

入間郡市人権フェスティバル

人権が尊重され、だれもが自分らしくいきいきと暮らせる社会の実現をめざして人権フェスティバルを開催します(無料、申込不要)。

【とき】11月16日(木)午後0時30分〜3時30分

【場所】三芳町文化会館「コピス みよし」

【内容】 ・オープニングセレモニー ・講演 「二人ひとりが輝こう...私の個性もあなたの個性も」 講師/住田裕子氏(弁護士)

・集会所作品展示・物品販売 など 【共催】入間郡市同和対策協議会・二芳町、三芳町教育委員会 【ほか】手話通訳、保育あり(1歳〜就学前) ※保育を希望する方は、10月31日(火)までに三芳町総務課(☎049(258)0019) ☎(405)へ要予約 問 人権・市民相談課 ☎(4)270

はやい・簡単・おいしい 朝ごはんを作ろう! クッキング教室

「作るのが大変」などの理由で若い世代の朝食欠食率が高い世の中、朝ごはんを食べる習慣を身に付けるためのアイデア料理のテクニクを下川原リサ氏(富士見市PR大使)と学びます。

【とき】11月18日(出)午前10時

【場所】鶴瀬西交流センター

【定員】20人(定員超は抽選) 講師 堀端薫氏(女子栄養大学栄養学部准教授)

【費用】1000円

【申込】10月2日(月)午前9時から 電話、窓口で

【問・申込先】 鶴瀬西交流センター ☎049(251)2791



下川原リサ氏 (富士見市PR大使)

音楽でいい友 SRジャズ倶楽部

【とき】10月29日(日)午後2時〜3時30分

【場所】ふじみ野交流センター

【定員】70人(無料、申込順) 出演 SRジャズ倶楽部

【申込】10月2日(月)午前9時から 電話、窓口で

【問・申込先】 ふじみ野交流センター ☎049(261)5371

音楽でいい友 クラシック・レクチャーコンサート

【とき】11月12日(日)午後2時〜3時30分

【場所】ふじみ野交流センター

【定員】70人(無料、申込順) 出演 アンサンブル凜

【申込】10月2日(月)午前9時から 電話、窓口で

【問・申込先】 ふじみ野交流センター ☎049(261)5371



# 市民伝言板

市民の方から寄せられた情報を掲載しています。参加するときは、内容の確認を。  
掲載方法の問合せ 秘書広報課 ☎049-256-9535

## イベント

### 年金者組合富士見支部「かがやき文化祭」

10月2日(月)～5日(休)9:30～17:00(初日は13:00から、最終日は16:00まで)／キラリ☆ふじみ／作品展示：写真、絵画、書、陶芸、手工芸品、絵手紙、色鉛筆画、短歌、俳句ほか 舞台発表(4日(水)14:30～16:00)：フラダンス、ハーモニカ、カラオケ、歌声ほか／主催全日本年金者組合富士見支部／無料／小倉 ☎049-253-0037

### 秋の山野草展

10月7日(土)・8日(日)9:30～16:00(最終日は15:00まで)／キラリ☆ふじみ／主催やまびこ山草会／無料／高橋 ☎090-4846-7182

### 水谷田んぼ 展示会

10月8日(日)・9日(祝)10:00～17:00(最終日は16:00まで)／キラリ☆ふじみ／水谷田んぼ付近で撮影した田んぼや生き物の写真展示／主催水谷田んぼの会／無料／木内 ☎090-6305-4648

### 植物画同好会作品展

10月12日(休)～16日(月)10:00～16:00(初日は13:00から)／キラリ☆ふじみ／植物をありのままの姿で細密に描いた約40点の展示／無料／中島 ☎049-252-5188

### 定期演奏会～アニメソング大作戦～

10月22日(日)13:00から／キラリ☆ふじみ／吹奏楽演奏会／250人／主催アンサンブルレゾ／無料／中澤 ☎080-5040-6669

### 富士見市ソフトテニス連盟

ソフトテニス教室(全3回)…11月12日(日)・19日(日)・26日(日)9:30～12:00／本郷中テニスコート／ソフトテニスの初歩と基礎からゲームまで(日程の途中からも参加可)／1回100円／富士見市スポーツ協会 ☎049-254-9510  
会員募集…毎週土・日曜、祝日13:00～17:00／本郷中テニスコート／入会金3,000円／年会費6,000円／山川 ☎049-254-3349

## エレキ青春サウンド炸裂

11月5日(日)13:30開演(13:00開場)／鶴瀬コミュニティセンター／ベンチャーズ、寺内タケシ&ブルージーンズ、昭和ムード歌謡ほか／主催The Fujimi Sky Blue／無料(整理券は鶴瀬公民館などで配布)／吉村 ☎080-5051-0733

## 公開ハイキング「樹海めぐりと三湖台(山梨県)」

11月12日(日)ふじみ野駅東口6:10集合／富士山展望と樹海を歩いてみませんか／35人(申込順)／参加費5,800円(バス代ほか)／主催徒歩富士見山の会／金子 ☎049-251-5268(19:00～21:00)

## 募集

### 婦人体操クラブ

毎週金曜9:20～11:00／市民総合体育館／女性／音楽に合わせて体操、ストレッチをします／入会金1,000円／月会費1,000円(保険代別途)／体験・見学自由／大竹 ☎049-253-2359

### 編み物サークル 愛夢(アムウ)

第1～3火曜10:00～12:00／針ヶ谷コミュニティセンター／初心者～上級者／編み物全般、アクセサリ作り／月会費3,500円／大久保 ☎080-9046-0798

アーケアフラスタジオ埼玉西部Bf.ケイキクラス(子ども)  
月2回土曜18:00～19:00／キラリ☆ふじみ／小中学生／フラダンス／月会費2,000円／体験・見学自由(無料、要申込)／星野 ☎090-2498-3173

### 古文書を読む会

第2・4火曜10:00～11:30／鶴瀬西交流センター／江戸時代のくずし字で書かれた古文書を読む／3か月ごと200円／小林 ☎090-5319-8441

### ふじみリコーダーアンサンブル

毎週金曜14:00～16:00／鶴瀬公民館／リコーダーアンサンブル 4重奏／月会費5,000円／大村 ☎049-263-1814

## くらしの



●9月6日現在● 環境課 ☎049-252-7100

不用になった品物のリユースを希望する方の橋渡しをする場です(無料のみ)。ゆずります・ゆずってくださいとも市内在住の方が対象です。登録は3か月です。交渉結果はご連絡ください。

## ゆずります

ガラステーブル／茶タンス／本棚(木製)／パソコンデスク／学習机／応接セットの椅子／レジャー椅子／折り畳み椅子(木製)／ドライヤー／ファンヒーター／毛布(ダブル)／三面鏡／電球(照明用)／シーリングライト／カセットコンロ／やかん／中華鍋／パスタ用鍋／フライパン／掛け時計／タオル干しスタンド／ステンレスハンガー／散水ホースリール／バスポンプ／キャリーケース／手提げ金庫／剣山／インクカートリッジ／メトロノーム／ランドセル(黒・赤)／ひな人形(8段飾り)／五月人形／着物セット(女性用・男性用)／幼児用椅子／すべり台(幼児用)／水槽

## ゆずってください

遮光カーテン

7/31

## チアダンス全国選手権大会の優勝報告会



3月に千葉市の幕張メッセで開催されたチアダンスの全国選手権大会に出場し、見事優勝に輝かれた森口夏希さん(針ヶ谷小5年、写真左)、三浦明愛さん(水谷小5年、写真右)の報告会が行われました。

大会の感想を聞かれると、森口さんは「前回の大会では5位だったので、今回は優勝できて嬉しかったです」と、三浦さんは「みんなで支え合ってできたので、嬉しかったです」と話してくれました。

8/9

## 陸上自衛隊第1師団第1音楽隊コンサート



キラリ☆ふじみで、練馬駐屯地を拠点に活動する「陸上自衛隊第1師団第1音楽隊」によるコンサートが開催されました。幅広い世代が楽しめる楽曲が披露され、さまざまな音色で観客を魅了しました。

演奏終了後には、市内中学校吹奏楽部の生徒たちと吹奏楽を通じた交流が行われました。生徒たちは隊員から演奏のコツを聞いたり、楽器を使ってアドバイスを実践したりと、とても貴重な時間を過ごしました。

8/26

## みずほ台祭り



みずほ台駅西口すずかけ通りで、4年ぶりに「みずほ台祭り」が開催されました。当日は多くの方が来場され、出店会場では入場規制が設けられるほどの大盛況でした。また、ステージでは歌やダンスが披露され、観客を楽しませていました。

来場者からは「久しぶりのお祭りを楽しみにしていました」「雨が降るときもありましたが来てよかったです」との声が聞かれました。

8/30

## ダンス世界大会の優勝報告会



7月にアメリカ・カリフォルニア州で開催されたダンスの世界大会で優勝したダンスチーム「VIOLET」所属で市内在住の西村心来さん(富士見台中3年、写真左)、鈴木麻椰さん(高校1年、写真右)の報告会が行われました。

VIOLETは「Showstopper FINAL」ティーンラージジャズ部門で第1位かつ点数ランク最高位のクリスタルを受賞し、部門の総合優勝にも輝かれました。また、「AMERICA LOVES TO DANCE AWARDS」ティーンラージ部門で世界一の称号を手に入れました。





予 要予約 対 対象 場 場所 内 内容 定 定員 持 持ち物 費 費用 申 申込み 主 主催 他 そのほか

事業名	とき	詳細
予はつらつ教室 フレイル予防コース	木曜日コース 10月5日・12日・19日	対 足腰の痛みや動きにくさをきっかけに、思うように健康管理や体力維持ができなくなってきた方で、要介護認定を受けていない方 場 健康増進センター(送迎あり)
	金曜日コース 10月6日・13日・20日	内 作業療法士など専門職による個別相談と運動、心身の活動向上と、より豊かな地域参加を目指したグループ活動 費 1回につき30円(保険代) ※いずれも10:00~12:30
予知ってナットク 身近な健康相談室	10月25日(水) 9:00~16:00	対 健康について相談のある方 場 健康増進センター 他 1人30分~1時間程度 内 生活習慣病や食事に関することについて保健師、管理栄養士による個別相談
ホッと安心 健康相談	10月5日(木)	場 水谷東公民館 ふれあいサロン 対 健康や体の状況に心配のある方
	12日(木)	場 鶴瀬公民館 いきいき活動室 内 看護師や保健師による個別相談
	30日(月)	場 高齢者いきいきふれあいセンター ※いずれも13:30~15:30

### 集団検診

場 健康増進センター ※申込み・問合せは健康増進センターへ ☎049-252-3771  
Webからも予約できます。



集団検診名	対象・内容	受診料	受診期日	定員	申込開始日
予前立腺がん 検診	• 50歳以上の男性(昭和49年3月31日までに生まれた方) • 問診、PSA検査(血液検査) ※年度内1回の検診です。	500円	11月7日(火) 午前	100人	10月10日(火)
予乳がん検診	• 40歳以上の女性(昭和59年3月31日までに生まれた方)で、令和4年度(令和4年4月~令和5年3月)に受診していない方 • 問診、マンモグラフィ(X線撮影) ※2年に1回の検診です。	1,000円	11月5日(日) ・6日(月) 午前・午後	各100人	10月11日(水)
予胃がん検診	• 40歳以上の方(昭和59年3月31日までに生まれた方) • 問診、胃部X線撮影(バリウム検査) ※年度内1回の検診です。今年度の胃内視鏡検診を受診した方は対象になりません。	500円	11月24日(金) 午前	100人	10月24日(火)

※乳がん検診…豊胸手術やペースメーカー挿入術を受けている方、妊娠中の方、妊娠の可能性のある方、授乳中の方、授乳終了後6か月未満の方は対象になりません。30歳代の女性が個別に検診を受けた場合、助成制度があります。詳しくはお問い合わせください。

### 10月の緊急時の産婦人科医(9:00~17:00)

当番医	電話番号
1日(日) 恵愛病院(富士見市)	049-252-2121
8日(日) 恵愛病院(富士見市)	049-252-2121
9日(祝) にしじまクリニック(富士見市)	049-262-0600
15日(日) 恵愛病院(富士見市)	049-252-2121
22日(日) 恵愛病院(富士見市)	049-252-2121
29日(日) にしじまクリニック(富士見市)	049-262-0600

### 10月の緊急時の外科医(9:00~16:00)

当番医	電話番号
1日(日) 三芳野第2病院(ふじみ野市)	049-261-0502
8日(日) イムス富士見総合病院(富士見市)	049-251-3060
9日(祝) イムス三芳総合病院(三芳町)	049-258-2323
15日(日) 栗原医院(富士見市)	049-255-3700
22日(日) みずほ台病院(富士見市)	049-252-5121
29日(日) 三浦病院(富士見市)	049-254-7111

※当番医は変更となる場合があります。

### 高齢者インフルエンザ予防接種のお知らせ

場 健康増進センター ☎049-252-3771

市では、高齢者インフルエンザ予防接種費用の一部を助成します。接種前に実施医療機関や健康増進センターにある予防接種の説明書を読み、体調の良いときに受けましょう。

実施期間 10月20日(金)~令和6年1月31日(水)

対象 • 65歳以上の希望者

• 60歳以上65歳未満の希望者で、心臓・じん臓・呼吸器の機能に障がいのある方、またはヒト免疫不全ウイルスによる免疫機能に障がい(身体障害者手帳1級程度)のある方

### 高齢者インフルエンザ予防接種 実施医療機関(富士見市)

※市外局番は(049)です。 令和5年9月1日現在

医療機関	電話番号	医療機関	電話番号	医療機関	電話番号
アイルみずほ内科クリニック	252-8855	さくら記念病院	253-3811	富士見クリニック	(048)472-0120
家田整形外科皮膚科クリニック	253-3022	篠田中央クリニック	251-0200	ふじみ野消化器・内視鏡内科クリニック	278-5200
稲本しげたクリニック	254-9081	じゅんファミリークリニック	293-8388	ふじみ野内科クリニック	263-2678
いままき内科医院	275-1110	鈴木内科医院	253-6280	ますなが医院	264-1511
イムス富士見総合病院	251-3060	武田耳鼻咽喉科	254-8733	まつさき小児科医院	263-7003
オーク内科クリニック	256-0011	たにあい内科医院	265-7811	三浦病院	254-7111
おぎぞハートクリニック	255-2000	鶴瀬腎クリニック	293-5771	みずほ台サングリニック	255-3929
上沢クリニック整形外科内科	275-6777	徳永内科クリニック	265-8208	みずほ台泌尿器科	293-8174
北村クリニック	275-3051	中川内科小児科医院	254-1545	みずほ台病院	252-5121
きらり・ヘルスケアクリニック	257-5420	中島医院	251-0793	宮沢クリニック	251-9165
草野整形外科	266-1866	根本外科整形外科	251-0011	わたなべ整形外科	255-6311
日鼻医院	251-0633	はまだ内科クリニック	268-7100	わたなべ皮膚科	252-2033
栗原医院	255-3700	日比生クリニック	255-5515		
こう内科循環器科クリニック	262-7732	ひまわり内科	253-5686		
坂本整形外科	253-3989	平塚整形外科クリニック	253-8020		

### がん検診を受けましょう

場 健康増進センター ☎049-252-3771

自覚症状がないうちに検診を受け、病気の早期発見・早期治療につなげましょう。市で実施するがん検診は、実際にかかる検診費用よりも安く受診できます。この機会に受診しましょう。



実施期間 11月30日(木)まで(胃内視鏡検診は10月31日(火)まで)

申込 実施医療機関に直接お申し込みください。

検診名	対象	費用(自己負担額)	備考
肺がん検診	40歳以上	500円	
大腸がん検診		500円	
子宮頸がん検診	20歳以上の女性で偶数月生まれの方	1,000円	2年に1度の検診です。令和4年度に未受診の奇数月生まれの方、今年度受診希望の方は、お問い合わせください。
胃内視鏡検診	50歳以上で偶数月生まれの方	50~64歳 3,000円 65歳以上 1,500円	

### がんワンストップ相談

場 健康増進センター ☎049-252-3771

県では、働くがん患者さんの治療と仕事の両立を支援するため、複数の専門職による無料相談会(対面・電話・オンライン)を開催しています。「がんになって、仕事を続けようか迷っている」「症状・副作用が心配」「治療費が気になる」など幅広い相談をすることができます。

とき 午後6時15分~8時15分(1人30分、毎月2回開催)

10月	11日(水)・24日(火)
11月	9日(水)・21日(火)
12月	5日(水)・20日(火)

対象 県内在住、在勤で就労中のがん患者の方(休職中の方も含む)

申込 県ホームページ、メール、電話(☎048-830-3651)でお申し込みください。



# 健康 ワンポイント!

このコーナーでは、市民の皆さんの健康に役立つワンポイントを取り上げます。今回はフレイル予防について紹介します。

☎ 健康増進センター ☎049-252-3771



星野市長、(株)ロッテ中央研究所 芦谷所長

## 高齢者の健康づくりに関する協定を締結

市民の健康寿命の延伸に向けた健康づくりの推進を図るため、(株)ロッテと高齢者の健康づくりに関する協定を締結しました。

今後は(株)ロッテの専門的知見を活用し、<sup>こうくう</sup>口腔の健康を基盤としたフレイル予防や健康づくりの推進に向けた取組みを進めていきます。

フレイル予防について▶



## point!

### 口の健康で要介護リスクを軽減

「口腔機能の衰え(オーラルフレイル)」は、4年後の要介護リスクなどを2倍にすることが分かっています。

ガムを通じて「噛むこと」の健康に対する効用を長年研究し続けてきた知見を生かし、皆さんのお口や全身の健康をサポートすることで、いつまでも食べたいものを食べ、いきいきと生活ができるお手伝いができればと思います。

(株)ロッテ 噛むこと研究室について▶



(株)ロッテ中央研究所 川村さん

## お口の健康講座を開催

健康増進センターで開催しているオーラルフレイル予防教室で、(株)ロッテ研究員によるお口の健康講座を開催しました。

噛む力が認知機能に影響を及ぼすことをはじめ、ガムでおなじみのキシリトールの効能、よく噛めるお口の状態を維持することの重要性やトレーニング方法についての話をしていただきました。



# 手話で 楽しもう!

## 今月のテーマ「果物」

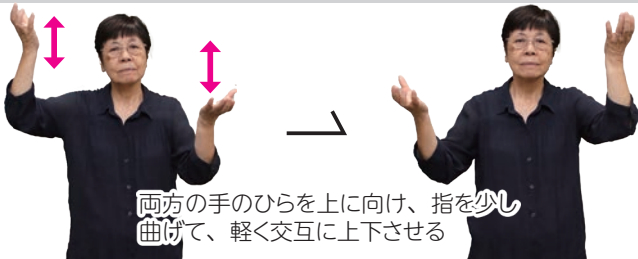
日常で使える簡単な手話単語や会話を動画で紹介しています。

☎ 障がい福祉課 ☎049-257-6114 FAX049-251-1025

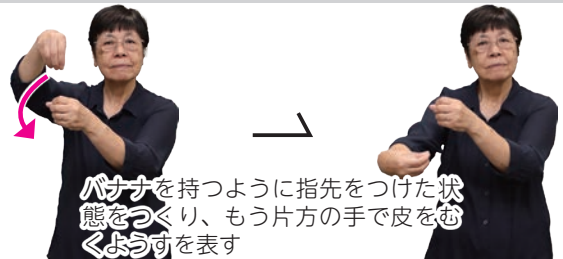
手話動画



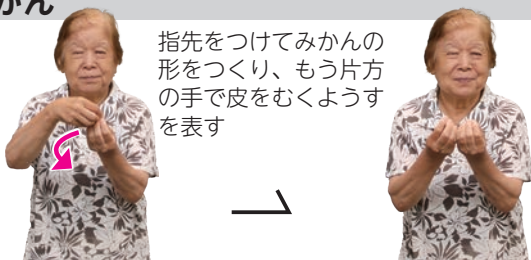
### ▶ 果物



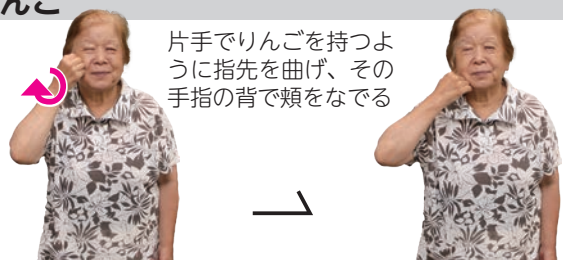
### ▶ バナナ



### ▶ みかん



### ▶ りんご



◆ このコーナーは、富士見市聴覚障害者の会、富士見手話サークルの皆さんの出演、協力のもと作成しています。団体の活動に興味がある方は、富士見市社会福祉協議会(☎049-254-0747)にお問い合わせください。

### 02 大切な命を守る一歩 もしもに備えよう

### 06 行政情報

’23富士見ふるさと祭り／新型コロナワクチン接種関連情報／マイナンバーカードなどを利用した「書かない窓口」を開始します／令和6年4月入所 保育施設の入所申込受付／令和6年4月入室 放課後児童クラブの入室申請受付／びん沼自然公園パークゴルフ大会／SDGsワークショップ参加者募集／令和6年富士見市二十歳式(旧成人式)／梅酒「梅恋花」限定販売 ほか

### 14 情報ステーション

【ご案内】道水路台帳作成にご協力を／家屋の取り壊しや用途の変更、その予定があるときは ほか

【募集】令和6年4月1日採用 志木地区衛生組合職員 ほか

【子育て】秋まつり in 関沢児童館／保育所展 ほか

【学ぶ】夢をカタチに！ゼロから学ぶ社長になるための5Daysセミナー／食文化講座「太巻き祭り寿司」 ほか

【イベント】さつまいも掘り／レスリング／バトテニス大会／セパタクロー／市民文化祭／健康まつり ほか

【市民伝言板・くらしのリユース】

### 27 富士見シティレポート

### 28 健康ガイド

### 30 健康ワンポイント！、手話で楽しもう♪

### 31 無料相談、土曜開庁と業務時間延長

### 32 市長の事業者訪問 FACE to FACE、人口と世帯数

## 無料相談

☎…要予約 時…日時 場…場所 問…問合せ(市外局番はすべて049)  
※相談日が年末年始・祝日の場合は除きます。  
富士見市役所 ☎049-251-2711

#### ☎弁護士

時 第1～4水・金曜13:15～16:15

#### ☎司法書士

時 第1・3火曜10:00～12:00

#### ☎税務(税理士)

時 第4火曜13:00～16:00

#### ■市民

時 木曜9:00～12:00

※オンライン相談あり(要予約)

#### ☎女性

時 第1・3火曜13:00～17:00

※オンライン相談あり(要予約)

#### ■DV

時 第1～4月曜9:00～12:00

※祝日の場合は水曜

#### ■住宅

時 第2火曜13:00～16:00

#### ☎不動産

時 第4月曜13:00～16:00

上記相談は、場問いずれも  
人権・市民相談課 ☎272

#### ■外国籍市民生活

時 木曜13:00～16:00(要予約)

場問 人権・市民相談課 ☎272

時 月～金曜10:00～16:00

場問 富士見の国際交流センター

☎269-6450

#### ■消費生活

時 月～金曜10:00～12:00、13:00～15:30

場問 消費生活センター ☎252-7181

#### ☎マンション管理

時 第2月曜13:30～16:30

※祝日の場合は翌日

場問 建築指導課 ☎252-7127

#### ☎耐震改修・リフォーム

時 第3月曜13:00～16:00

場問 建築指導課 ☎252-7127

#### ■内職あっせん

時 水・金曜10:00～12:00、13:00～15:00

場問 産業経済課 ☎257-6827

#### ☎経営・創業相談

時 月曜または木曜10:00～12:00、

13:00～15:00、15:00～17:00

場問 産業経済課 ☎257-6827

#### ☎中小企業経営

時 月～金曜9:00～16:00

場問 富士見市商工会 ☎251-7801

#### ■高齢者(介護、権利擁護などの相談)

時 月～土曜9:00～17:00

場問 むさしの ☎255-6320

ふじみ苑 ☎293-1168

えぶりわん鶴瀬Nisi ☎293-8330

みずほ苑 ☎256-7423

ひだまりの庭むさしの ☎268-5005

※上記高齢者あんしん相談センターの担当地域は市ホームページなどを参照

#### ☎障がい者就労支援

時 月～金曜9:00～16:30

場問 富士見市障がい者就労支援センター

☎257-7535

#### ☎こころの健康相談

時 第4月曜10:00から

場 市民福祉活動センター「ぱれっと」

問 障がい福祉課 ☎252-7101

#### ■児童発達相談(障がい)

時 月～金曜8:30～17:00

場問 障がい福祉課 ☎252-7106

#### ■教育

時 月～金曜9:00～17:00、

土曜9:00～12:00(電話相談のみ)

場問 教育相談室 ☎253-5313

#### ■子どもに関する総合相談(妊娠・出産・子育てなど)

時 月～金曜8:30～17:15

※木・金曜はオンライン相談あり(要予約)

場問 子ども未来応援センター ☎252-3774

#### ☎子どものための養育費相談

時 第3木曜13:30～16:30

※祝日の場合は第4木曜

場問 子ども未来応援センター ☎252-3773

#### ☎若者のための学び直し相談

時 第1土曜10:00～12:00

第3金曜16:00～18:00

場問 子ども未来応援センター ☎252-3773

#### ■子育て(電話相談) ※面談は要予約

時 月～金曜10:00～16:00 ※未就学児対象

場問 子育て支援センター ☎251-3005

※各保育所(園)・認定こども園でも相談可。  
電話番号などは、市ホームページ参照

#### ■心配ごと相談(福祉)

#### ■ボランティア

時 月～金曜9:00～17:00

#### ☎成年後見制度相談

時 月～金曜8:30～17:15

場問 富士見市社会福祉協議会

☎254-0747

#### ☎生活困窮相談

時 月～金曜8:30～17:00

場問 生活サポートセンター☆ふじみ

☎265-6200

## 土曜開庁と 業務時間延長 (10・11月)

#### ■市役所本庁舎 ☎049-251-2711

土曜開庁 10月7日(土)・11月4日(土)午前8時30分～午後0時30分

業務時間延長 毎週木曜(祝日を除く)午後7時まで

開庁課 市民課、保険年金課、税務課、収税課、子育て支援課、保育課

10月7日(土)・11月4日(土)午前8時30分～午後0時30分、11月2日(木)午後5時15分～7時は、国のシステムメンテナンスのためマイナンバーカードに関する手続きはできません(P8参照)。

#### ■ふじみ野出張所 ☎049-262-8911

業務時間延長 10月26日(木)・11月30日(木)午後8時まで



田中正伸さん(中)、田中博貴さん(右)



樹齢50年で木を更新する改植をしています



音声でサイズを教えてくださいで業務を効率化



梨の販売時期：8月上旬～9月中旬



シャインマスカットの販売時期：9月上旬～下旬



育成中のシャインマスカット「畑のエメラルド」

市長の事業者訪問

FACE to FACE 22

田中 正伸さん(田中農園)

所在地/上南畑524

市の特産品の一つである梨。今回は上南畑で梨を栽培する田中農園を訪問し、梨を中心とした農業経営や次世代の取り組みについて話を伺いました。

贈答用にも人気の梨

田中農園が梨の栽培を始めたのは昭和37年。当時、南畑地域には今よりもたくさんの梨農家があり、共同出荷所を作るほど盛んで、東京都築鴨の豊島市場まで出荷していたそうです。市場まで3輪自動車で行ったところ志村坂が上れなかったとのエピソードを交えて話してくれました。現在は直売所のほかJAいるま野に出荷しています。直売所では、贈答用として宅配便の依頼が徐々に多くなり、北は北海道の利尻島、南は沖縄県の竹富島まで送られています。

田中農園では、酸味が少なく甘いシャキシャキした食感が特徴の幸水のほか、さっぱりした甘さで水分が多くみずみずしさが特徴の豊水など複数の品種を栽培して繁忙期が分

散するように工夫しています。

「ららぽーと富士見にある、いるマルシェには『田中さんの梨』として陳列してもらい、ほぼ毎日完売しているんですよ」と正伸さんが教えてくれました。

次世代が梨以外にもチャレンジ

1日の収穫量は500～700kgもあるといいます。「足跡の数が増えるというのは商売みんな一緒だと思います。大変ではありますが精一杯やっていだけだ」と正伸さんは語ります。

梨のほかにも、長男の博貴さんと次男の康祐さんが中心となって8年ほど前からシャインマスカットの栽培を始め、「畑のエメラルド」と名づけられ商標登録もされているブドウは毎年楽しみにしているリピーターもいるほど好評です。

今回の訪問を通じて、本市自慢の特産品を広くPRするとともに、新たなことにチャレンジする農業者の支援に力を入れていきたいと考えています。

市公式ホームページ



SNS



LINE  
Facebook  
X(Twitter)  
Instagram  
YouTube



【カタログポケット】広報「富士見」を多言語で



【マチイロ】広報「富士見」をスマートフォンで



【テレ玉データ放送】テレ玉(地デジ3ch)視聴中にdボタンで市の情報を視聴

人口と世帯数(9月1日現在)

人口…113,143人(前月比 -19人)  
(男 55,492人 女 57,651人)  
世帯数…55,076世帯(前月比 +34世帯)

みんな笑顔☆ふじみ ☎ 049-251-2711(代)

富士見市

FAX 049-254-2000

〒354-8511

富士見市大字鶴馬1800-1



SUSTAINABLE DEVELOPMENT GOALS



富士見市は持続可能な開発目標(SDGs)を支援しています。

