

FUJIMI CITY

PUBLIC RELATIONS

広報富士見

2023

7

No.994

【特集】楽しい夏をシェアしよう！
びん沼自然公園



埼玉県知事選挙

投票日：8月6日(日)

詳しくは選挙特集号をご覧ください。

手ぶらでもOK!

バーベキュー場

利用時間 午前10時～午後5時(年末年始休業)

利用料金 1人500円(小学生250円)

※未就学児は無料

レンタル料など(上記利用料金を含む)		
機材レンタル+設営・ 片付け+食材	1人	4,400円から
	小学生1人	2,200円から
機材レンタル+設営・ 片付け	1人	2,550円から
	小学生1人	1,270円から



キャンプ場

利用時間 午前10時～翌日午前9時(年末年始休業)

※高校生以下は保護者同伴

利用料金 1区画(8人程度) 4,000円

用具のレンタル(有料) テント、チェア、テーブルなど



バーベキュー場・キャンプ場

予約方法



予約サイトから



電話予約 月～金曜午前10時～午後5時

BBQ太郎 ☎050-6865-3396

当日現地受付の場合/

公園管理施設内のカフェカウンターに直接

※キャンプ場宿泊の場合は前日までに要予約

※市外の方のみで利用の場合は、いずれの施設も
利用料金が1.5倍相当となります。



びん沼自然公園

所在地 東大久保3664-1



園 びん沼自然公園管理事務所 ☎049(257)8484

楽しい夏をシェアしよう! びん沼自然公園

豊かな自然に囲まれた 広大な遊び場

今年4月にリニューアルオープンしたびん沼自然公園。約9.8ヘクタールという広大な敷地内には、パークゴルフ場や展望台・複合遊具、バーベキュー場、キャンプ場などが新たに整備され、遠方に出かけなくても近くで多彩な遊びができるスポットとして、休日は市内外から多くの人々で賑わっています。

また、バーベキュー用の機材・食材がセットになった手ぶらで楽しめるプランや、キャンプ用具のレンタルも用意しており、普段はなかなか味わえない非日常を気軽に体験できると、アウトドア初心者からも人気を集めています。

訪れた方からは「子どもが小さいので、趣味だったキャンプから遠ざかっています。」
「この夏、一日たっぷり遊べるびん沼自然公園に、家族や友人と忘れられない夏の思い出作りに出かけてみませんか。」
「身近な自然の美しさを感じながら、ゆったりと癒しのひとときを過ごすことができるのは、びん沼自然公園の魅力の一つ。多くの人が交流できる、憩いの場となっています。」



びん沼自然公園
紹介動画

アクセス

市内循環バス「ふれあい号」

老人センター線系統「老人センター」下車

※鶴瀬駅から市内循環バスで行く場合は、富士見市役所で乗り換えが必要です。

駐車場

北側駐車場(有料) 149台 ※うち4台は障がい者用(普通車1時間100円)

※平日無料。ただし、次の期間は有料

春(3/21～4/7)、ゴールデンウィーク(4/28～5/7)、夏(7/15～8/15)、シルバーウィーク(9/16～25)

南側駐車場(無料) 26台 ※うち2台は障がい者用

駐車場1(無料) 30台 駐車場2(無料) 15台



展望台・複合遊具

展望台の利用時間

午前8時30分～午後5時

市マスコットキャラクター「ふわっぴー」が描かれたカラフルな複合遊具は、子どもたちに大人気。高さ13メートルの展望台からは、天気の良い日には富士山を望むことができる。



▶遊具のそばにある築山^{つきやま}では、駆け上がったたり滑ったりトンネルをくぐったりして遊べる。

遊び方は自由自在



多目的広場

開放感あふれる広い芝生の上で、ピクニックやバドミントンなどが楽しめる。

広々とした芝生の上で、子どもがシャボン玉を飛ばしたり、追いかけたりと、走り回って大はしゃぎ。笑顔いっぱい的一天になりました。

岡安さんご家族



カブトムシの森・メジロの森

緑に囲まれた遊歩道は、ウォーキングやペットの散歩に最適。さまざまな野鳥や昆虫の姿を見ることができる。

遊びの合間に ほっと一息

公園管理施設内のカフェでは、こだわりのコーヒーや新鮮野菜を使ったメニューなどが味わえる。



Café Nature (カフェ ナチュレ)

営業時間／午前10時～午後4時
定休日／年末年始

260年以上の歴史を誇る、
オランダのコーヒーを使用



地元野菜を使った
キーマカレー



利用方法

利用時間 午前8時30分～午後5時
(年末年始休業)

申込 利用日当日公園管理施設に直接

利用区分		料金
18ホール	一般	300円
	高校生以下	200円
36ホール	一般	600円
	高校生以下	400円
1日	一般	900円
	高校生以下	600円

※障害者手帳をお持ちの方と介助者1人は無料

※市外の方のみで利用の場合は、施設利用料金が1.5倍相当

用具のレンタル(70歳以上は無料)

クラブ	100円
ボール	100円

喜びや一体感を
みんなで味わえる

園内の中心部に広がるパークゴルフ場は、36ホール(4コース)を備えており、その規模は県内最大級。国際大会も開催できる仕様となっています。

パークゴルフは、クラブ1本とボールがあれば誰でも気軽に楽しむことができる、日本発祥の競技です。ゴルフと同様に芝の上でボールを打ち、カップに入るまでの打数を競います。ゴルフに比べ

ると1ホールの距離が短く、ボールを高く打ち上げるなどの難しい技術が必要ないため、未経験の方でも気軽にプレーできます。また、カップも大きいので、ホールインワンが狙いやすいのが特徴です。

パークゴルフの魅力は、年齢や性別、経験の有無などに関係なく楽しむことができ、参加者同士で会話をしながら喜びや一体感を味わえることです。びん沼自然公園では用具のレンタルをしていますので、家族や友人とプレーしてみませんか。

INTERVIEW「家族みんなで楽しめる ちょうど良い運動」



塚田さんご家族

最初は何度か空振りをしつつも、だんだんコツをつかんできて、ボールがカップに入ったときはみんなで大喜びして盛り上がりました。今回は18ホールのコースでしたが、最後まで楽しく回ることができ、ちょうど良い運動になりました。

次はおじいちゃんも連れて、みんなで来たいと思います。

「親子ではじめてのパークゴルフ体験」(南畑公民館主催)に参加した感想



簡単!

パークゴルフの遊び方

1 プレーの前に

- プレーヤーの人数
1組4人以内
- 必要な用具
クラブ、ボール
※一緒に回る人のボールとは色違いにしましょう。
- 服装
動きやすい服装、運動靴



(公社)日本パークゴルフ協会
作成動画
「はじめてのパークゴルフ」

2 コースの回り方

ティーショット(第1打)

1ホール目のティーショット(第1打)の打順は、じゃんけんなどで決めます。前のグループが終了してから開始しましょう。次ホールからは、前ホールのスコアの良かった人(打数が一番少ない人)からとなります。

2打目以降

2打目以降は、カップまでの距離が遠い人から打ちます。

空振りは何度でもOK

空振りは打数に数えませんが、気を楽しんで、ボールをよく見て打ちましょう。



令和5年春の叙勲

瑞宝双光章(郵政事業功勞)



雨宮 秀雄 さん
元 鶴見郵便局長

第40回危険業務従事者叙勲

瑞宝双光章(消防功勞)



大熊 春雄 さん
元 入間東部地区消防組合
消防監

瑞宝双光章(警察功勞)



行方 喜久雄 さん
元 警視庁警視

瑞宝双光章(防衛功勞)



小柳 信 さん
元 3等陸佐

国または公共に対する長年の功績や特定の分野における業績を称えられ、市内では次の方々が榮譽に輝かれました。

叙勲受章

おめでとうございます

関 秘書広報課 ☎049(256)9187

舞台芸術鑑賞 「enra公演」 を開催

関 文化・スポーツ振興課 ☎049-257-6352

優れた舞台芸術の鑑賞機会を提供することで市民の感性や創造性を高め、心豊かな人を育むとともに、文化芸術によるまちづくりに寄与することを目的とした公演を開催します。

パフォーミング・アーツ・カンパニー「enra」による音楽とダンス、映像が融合した新たなパフォーマンスをぜひご鑑賞ください。

とき 9月10日(日)午後4時開演(午後3時30分開場)

場所 キラリ☆ふじみ

定員 800人

費用 S席2,500円、A席1,500円、C席500円

チケット販売

- ・チケットぴあ：7月1日(土)～公演日
- ・キラリ☆ふじみ窓口：7月1日(土)～31日(月)



小・中・特別支援学校の児童・生徒を無料でご招待

保護者同伴の69組(2人1組)を公演に招待します。

※保護者はチケット代(500円)が必要です。

対象 市内在住、在学の小・中・特別支援学校の児童・生徒

申込方法 7月1日(土)～8月4日(金)に市ホームページの応募フォームからお申し込みください。

※応募多数の場合は抽選



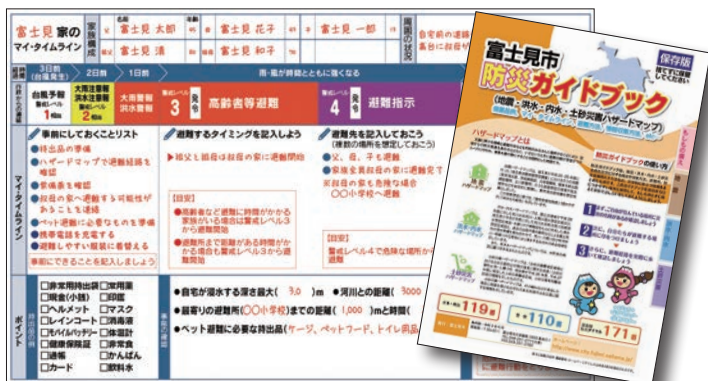
台風の季節が到来します 災害への備えと連絡方法・防災情報の入手

☎ 危機管理課 ☎049-256-7962

「マイ・タイムライン」を作成して 日ごろから災害に備えましょう

市では、大雨や台風などで水害の危険性が高まった際、警戒レベルに応じてどのような行動をとるかを事前に決めておく、「マイ・タイムライン」の作成・活用を推奨しています。

※詳しくは「富士見市防災ガイドブック」
や市ホームページをご覧ください。



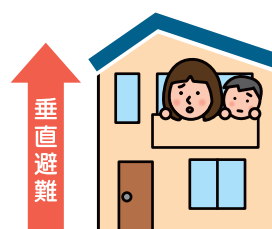
■ 備蓄品・非常用持出品の準備を

大規模災害発生時のライフラインの被害による物資の不足や災害の長期化に備え、自宅の備蓄や避難先に持ち出す物品を準備しておきましょう。



■ 警戒レベルに応じて避難できる場所を確認

避難所の把握だけでなく、親戚や知人の家、自宅から出られなくなった際の垂直避難など、さまざまな状況を想定して確認しておきましょう。



災害時の連絡方法

【NTT 災害用伝言ダイヤル(171)】

災害時、指定の電話番号あてに音声（安否情報）を録音することができ、どこからでもその録音を聞くことができます。

【NTT 災害用伝言板(web171)】

パソコンやスマートフォンなどから、電話番号を入力して伝言（安否情報）の登録、確認ができます。



防災情報の入手方法

台風や大雨などにより河川が増水しやすくなります。気象情報や災害情報を常に収集してください。

【市ホームページ】

警戒レベルや避難所情報などを詳しく掲載します。



【埼玉県防災情報メール】

気象警報や地震などの防災情報が配信されます。



【Yahoo! 天気・災害】

気象・災害情報、河川水位情報が確認できます。



【富士見市防災メール】

警戒レベルや避難所開設情報などを配信します。



【Yahoo! 防災速報アプリ】

市町村登録により気象情報、避難情報などが通知されます。



【防災行政無線電話応答サービス】

防災行政無線を聞き逃した場合、電話で放送内容が確認できます。
☎049-265-3030

【富士見市公式SNS】

TwitterやLINEで避難所情報などを配信します。



【そのほかの防災アプリ】

地域設定などにより地域の情報が通知されます。



【テレビで情報入手】

リモコンの「dボタン」を押して表示されるデータ放送画面より、情報を入手できます。

川の情報をライブ配信

砂川堀や新河岸川の最新の状況をインターネットで確認できます。

砂川堀雨水幹線
水位監視システム
(埼玉県)



川の防災
情報
(埼玉県)





国民健康保険税の納税通知書を郵送します

☎ 保険年金課 ☎049-252-7113

7月4日(火)に国民健康保険税の納税通知書を、納税義務者である世帯主に郵送します。世帯主が国民健康保険非加入者でも、世帯内に加入者がいる場合は納税義務者になります。



国民健康保険税の軽減・減免

詳しくは市ホームページをご覧ください。

① 世帯の所得に応じた均等割額の軽減

対象 世帯主と国民健康保険加入者の前年の合計所得が右表の軽減判定基準以下の世帯(税法上の被扶養者や収入がない方も含め、世帯主と国民健康保険加入者全員(16歳以上)の所得を申告している必要があります)

軽減判定基準	軽減割合
43万円+10万円×(給与所得者等※1の人数-1)	7割
43万円+29万円×国民健康保険加入者※2の人数+10万円×(給与所得者等※1の人数-1)	5割
43万円+53.5万円×国民健康保険加入者※2の人数+10万円×(給与所得者等※1の人数-1)	2割

(※1)世帯主と国民健康保険加入者のうち、給与収入または公的年金等収入が一定額以上ある方のこと

(※2)国民健康保険から後期高齢者医療制度に移行後、継続して同じ世帯に属する方を含む

② 未就学児の均等割額の軽減(申請不要)

未就学児の国民健康保険加入者の均等割額は5割減額されます。

※①の軽減も適用の場合、軽減後の均等割額が5割減額されます。

③ 災害などによる損害があった場合の減免

災害による損害など、特定の要件に該当する場合は減免になる場合があります。

申請期限 原則納期限の7日前(必着)

※預貯金や資産などを調査する場合があります。

④ 非自発的失業者の軽減

倒産や解雇などで離職した方は軽減になる場合があります。

対象 雇用保険受給資格者証または雇用保険受給資格通知の離職時年齢が65歳未満で、離職理由の番号が次のいずれかの方

離職理由番号

11、12、21、22、23、31、32、33、34

申請方法 ハローワークで雇用保険受給資格者証または雇用保険受給資格通知を取得した後、市ホームページにある特例対象被保険者等申告書に記入し郵送

【宛先】〒354-8511(所在地は記載不要)

富士見市役所保険年金課

※窓口で申請する場合、持ち物など詳しくは市ホームページをご覧ください。

※新型コロナウイルス感染症の影響による減免は、感染症法上の分類の変更に伴い令和4年度分で終了しました。



後期高齢者医療に加入されている方へ

被保険者証・保険料決定通知書を郵送します

☎ 保険年金課 ☎049-252-7114

新しい被保険者証の利用は8月1日から

新しい後期高齢者医療の被保険者証を7月中旬以降に簡易書留で郵送します。8月1日(火)から新しい被保険者証をご利用ください。

■ 7月4日(火)に保険料決定通知書を郵送します

▶原則、保険料は特別徴収(年金天引き)されます

令和4年度中に保険料の減額または変更により特別徴収が停止された方は、令和5年7～9月分は普通徴収(口座振替または納付書による納付)で納付となります。

突然の収入減や病気で納付が困難なときはご相談ください。



国民健康保険の新しい被保険者証を郵送します

☎ 保険年金課 ☎049-252-7112

新しい被保険者証の利用は8月1日から

新しい国民健康保険の被保険者証(以下、保険証)を7月末日までに世帯主へ簡易書留で郵送します。8月1日(火)から新しい保険証をご利用ください。

不在などの理由で受け取りできなかった場合は、三芳郵便局にお問い合わせください。

■ ジェネリック医薬品を希望できます

ジェネリック医薬品は新薬と同じ有効成分で製造した薬で、新薬に比べて安価に購入できます。保険証にジェネリック医薬品希望シールを同封しますので、保険証やお薬手帳に貼ってご活用ください。

■ 臓器提供の意思表示ができます

保険証の裏面に臓器提供意思表示欄を設けていますので、意思表示をお願いします。ただし、記入は任意であり、強制するものではありません。

■ 就職・退職など国民健康保険資格に変更がある場合の手続きはお忘れなく

手続き対象	必要書類
社会保険など健康保険の資格を喪失された方 →国民健康保険の加入手続きが必要です	<ul style="list-style-type: none"> 資格喪失日または退職日の証明できる書類(保険資格喪失証明書など)
社会保険など健康保険に加入された方 →国民健康保険の喪失手続きが必要です	<ul style="list-style-type: none"> 資格取得日の証明できる書類(社会保険などの保険証など) 富士見市の保険証
氏名や住所などが変更になった方	<ul style="list-style-type: none"> 旧記載の保険証

【共通】

- 本人確認書類
- マイナンバー(個人番号)の分かるもの

医療機関への支払いが困難な方へ

失業やそのほか特別な事情により生活が困窮し、医療機関への支払いが困難な方は、窓口負担分(一部負担金)の減免を受けられる場合がありますので、ご相談ください。

マイナンバーカードを 保険証として利用しませんか

☎ 保険年金課 ☎049-252-7112

利用できる医療機関は
このステッカーが目印



国民健康保険被保険者証・後期高齢者医療被保険者証として利用できます

マイナンバー(12桁の数字)は使わず、医療機関のカードリーダーにマイナンバーカードをかざすことで、医療保険の資格をオンラインで確認します。

令和6年秋以降は保険証が廃止され、マイナンバーカードと一体化される予定です

利用には事前申込みを

マイナンバーカードを保険証として利用するには申込みが必要です。

マイナポータル
や保険年金課で申込みができます。



マイナンバーPRキャラクター「マイナちゃん」



**処方薬などの情報共有
で適切な医療が可能**

初めての医療機関でも、本人の同意があれば特定健診や処方薬の情報を共有でき、より適切な医療が受けられます。



**手続きなしで限度額を
超える支払いが不要**

限度額適用認定証がなくても、高額医療費制度における限度額を超える支払いが免除されます。



令和5年度 低所得の子育て世帯に対する子育て世帯生活支援特別給付金

☎ 子育て支援課 子育て世帯生活支援特別給付金担当 ☎049-293-9071

食費などの物価高騰の中、低所得の子育て世帯の生活を支援するため、該当する世帯に児童1人あたり5万円の給付金が支給されます。

制度に関する問合せ

☎ こども家庭庁コールセンター

☎ 0120-400-903

午前9時～午後6時(土・日・祝を除く)



ひとり親世帯

■ 申請が不要の方(個別に通知)

令和5年3月分の児童扶養手当の支給を受けた方 ※6月中旬に支給済み

■ 申請が必要な方 次のいずれかに該当する方

- 公的年金などを受給していることにより、令和5年3月分の児童扶養手当の支給を受けていない方(収入が児童扶養手当の支給制限限度額未満の方に限る)
- 食費などの物価高騰の影響を受けて家計が急変するなど、令和5年1月以降の収入が児童扶養手当の支給を受けている方と同じ水準となった方



ひとり親世帯以外の子育て世帯

■ 申請が不要の方(個別に通知)

次のいずれかに該当する方

- 令和4年度低所得の子育て世帯に対する子育て世帯生活支援特別給付金の支給を富士見市から受けた方 ※6月中旬に支給済み
- 令和5年3月1日～令和6年2月29日に生まれた児童の養育者(児童手当受給者)で、令和5年度住民税(均等割)が非課税の方(公務員の方を除く)

■ 申請が必要な方(左記以外)

令和5年3月31日時点で18歳未満の児童(特別児童扶養手当対象児童の場合20歳未満)を養育している方(父母など)で、次のいずれかに該当する方

- 令和5年度住民税(均等割)が非課税の世帯
- 食費などの物価高騰の影響を受けて家計が急変するなど、令和5年1月以降の収入が住民税非課税相当となった世帯

申請が必要な方の手続き

申請期限 令和6年2月29日(木)

申請方法 申請書に記入し、必要書類を添えて郵送してください(窓口での申請には事前に電話予約が必要です)。

【宛先】 〒354-8511 (所在地は記載不要)

富士見市役所子育て支援課

※申請書は市ホームページ、子育て支援課にあります。
 ※ひとり親世帯とそれ以外の重複支給はできません。
 ※他の自治体から令和5年度の給付金を支給された方は対象外です。

国道254号和光富士見バイパスの志木市～富士見市区間の開通のお知らせ

☎ 埼玉県朝霞県土整備事務所 国道254号バイパス整備担当 ☎048-471-4643

国道254号和光富士見バイパスの志木市～富士見市区間が開通します。

開通日時 7月29日(土)午後3時から供用開始





電力・ガス・食料品等価格高騰重点支援給付金

☎ 新型コロナウイルス感染症緊急生活支援対策室 ☎049-265-5033

電力・ガス・食料品などの価格高騰での負担増を踏まえ、特に家計への影響が大きい住民税非課税世帯などに対し、1世帯あたり3万円を支給します。



※非課税世帯と家計急変世帯の重複支給はできません。

※租税条約による免除の適用を届け出ている方がいる世帯を除きます。

申請期限 11月30日(木)(消印有効)

令和5年度住民税非課税世帯の方

対象の方に順次、確認書または申請書を郵送します。

対象 次のすべてに該当する世帯

- 6月1日時点で本市に住民票がある世帯
- 同一世帯全員の令和5年度の市民税均等割が非課税である世帯

令和5年1月以降の家計急変世帯の方

対象の方はお問い合わせください。申請書を郵送します。

対象 次のすべてに該当する世帯

- 6月1日時点で国内に居住し、申請日時点で本市に住民票がある世帯
- 予期せず令和5年1～9月の家計が急変し、同一世帯の全員が令和5年度の市民税均等割が非課税である世帯と同様の事情にあると認められる世帯



市税などの口座振替推進キャンペーン

☎ 収税課 ☎049-252-7118

市税などの口座振替の周知と利用促進のため、口座振替推進キャンペーンを実施します。



期間中、対象の方(先着240人)にコンパクトにたためる保冷温エコバッグをプレゼントします。

期間 7月1日(土)～9月29日(金)

対象 収税課でペイジー口座振替により、新規に口座振替手続き(令和5年度が課税の方)をした方

対象税目

- 市・県民税(普通徴収)
- 固定資産税・都市計画税
- 軽自動車税(種別割)
- 国民健康保険税(普通徴収) ※保険年金課でも受付可



写真はイメージ

ペイジー口座振替受付サービス

取扱金融機関のキャッシュカード(一部利用できないカードあり)、納税通知書を収税課に持参してください。



困ったらすぐにご相談を 消費生活相談

【相談日】 月～金曜10:00～12:00、13:00～15:30

☎ 消費生活センター ☎049-252-7181

水回り修理のトラブルに注意

自宅のトイレが詰まり、インターネットの広告に「数百円から」と記載がある事業者修理を依頼したところ、1つの修理方法を試しても直らず、「他の作業も必要」と次々に提案され、最終的に高額な請求をされたという相談が寄せられています。

【消費者へのアドバイス】

- 現場で次々に作業を提案される場合は要注意です。作業員から「会社に改めて依頼の電話をかけて」と求められても、言われるままにしないようにしましょう。
- 焦らずに金額や作業内容を必ず確認し、納得できなければ作業を断る姿勢が大切です。
- 納得できない金額を請求された場合は、作業後でもその場で支払わず、すぐ消費生活センターにご相談ください。
- 自宅訪問を依頼した契約でも、クーリング・オフが可能な場合もあります。



情報 ステーション

暮らしに役立つ情報を掲載しています。詳しくは各問合せ先にご連絡ください。



国民年金保険料の 免除制度

令和5年度国民年金保険料免除申請の受付が始まります

経済的な理由や災害などで保険料の納付が困難な方は、免除の申請をしてください。

免除を受けるには申請者本人のほか、配偶者や世帯主の前年所得が基準額以下であることが要件です。所得税や住民税が未申告の場合には、税の申告が必要な場合もあります。なお、令和5年度の国民年金保険料は月額1万6520円です。

申請期間 7月1日(出)から

場所 保険年金課

※出張所ではできません。

持ち物

- ・本人確認書類(マイナンバーカード、運転免許証、パスポートなど)
- ・基礎年金番号またはマイナンバーが分かるもの
- ・失業を理由とする方は、雇用保険受給資格者証または雇用保険被保険者離職票などの写し

※代理人が申請する場合は、代理人の本人確認書類が必要です。代理人が別世帯の場合は委任状も持参してください。

一部免除を承認された方へ

納付すべき一部保険料を納付しないと未納扱いとなり、老齢・障害・遺族年金の受給資格期間に含まれません。

免除・猶予を継続希望された方へ

現在全額免除または若年者納付猶予が承認されている方で、申請時に自動継続を希望された方は、改めて申請する必要があります。審査を終え次第、年金事務所から結果が届きます。それ以外の方は毎年申請が必要です。

免除・猶予期間の追納希望の方へ

10年以内であれば後から保険料を納付できます。

この場合、承認された期間の翌年度から起算して3年度目以降は、当時の保険料額に一定の金額を加算して納めることとなります。

※詳しくは、保険年金課年金係または川越年金事務所(☎049-242-2657)へお問い合わせください。

☎ 保険年金課年金係
☎ 317

児童扶養手当を受けている方へ 更新手続きをお忘れなく

現在、児童扶養手当(ひとり親家庭の方に支払われる手当)を受けている方は、左記期間中に更新手続き(現況届)をお願いします。

対象の方には7月下旬に通知書を郵送します。更新手続きをしないと11月分以降の手当が受けられなくなります。

期間 8月1日(火)～31日(木)

午前8時30分～午後5時15分

※木曜は午後7時まで。8月5日(土)は午後0時

30分まで

場所 子育て支援課

☎ 子育て支援課

☎ 049-252-7104

介護保険料のお知らせ

☎ 高齢者福祉課 ☎ 049-252-7107

【7月6日(木)発送】

介護保険料納付通知書

令和5年度介護保険料納付通知書は、7月6日(木)に発送します。

介護保険は、介護が必要になったときに安心してサービスが利用できるよう社会全体で支え合う制度です。

40歳以上の方が納める保険料や国・県・市が負担する公費で運営しています。納期限までに納付をお願いします。

介護保険料を滞納すると

滞納が続くと、その未納期間に応じて介護サービスの利用などに制限が生じます。支払いが困難な場合はご相談ください。

介護保険料の納付方法

特別徴収 (年金からの天引き)	老齢・障害・遺族年金の受給額が年額18万円以上の方
普通徴収 (納付書で納付)	老齢・障害・遺族年金の受給額が年額18万円未満の方

※40歳以上65歳未満の方の介護保険料は、公的医療保険料(国民健康保険・社会保険)と合算して徴収されます。

便利な口座振替をご利用ください

ページー口座振替受付サービスや介護保険料口座振替申込書をご利用ください(納期限が過ぎたものは利用できません)。詳しくはお問い合わせください。

7月の納期限

7月31日(月)までに納付をお願いします。

■ 固定資産税・都市計画税(第2期)

■ 国民健康保険税(第1期)

☎ 収税課 ☎ 049-252-7119

■ 介護保険料(第1期)

☎ 高齢者福祉課

☎ 049-252-7107

■ 後期高齢者医療保険料(第1期)

☎ 保険年金課

☎ 049-252-7114



成年後見センターふじみ
のご案内

成年後見制度は、認知症や知的障がい、精神障がいなどにより判断能力が十分でなくなった方について、本人の権利を守る成年後見人などを選ぶことで、本人を法的に保護し支援するための制度です。当センターでは、地域の関係機関とも連携しながら、成年後見制度に関する相談、手続きや申立ての支援を行っています(相談は要予約)。

また、出前講座などでの広報啓発、市民後見人の養成(P19参照)なども行っています。
【とき】月～金曜午前8時30分～午後5時15分(祝日、年末年始を除く)

場所 鶴馬193217

(富士見市社会福祉協議会内)

☎ 成年後見センターふじみ

☎ 049(254)0747

FAX 049(255)4374

市指定給水装置工事業
者(新規)のお知らせ

事業者 株式会社丸山設備

加須市新川通42015

☎ 0480(53)3040

☎ 水道課

☎ 049(257)8976

成年後見人などへの報酬
助成のご案内

成年後見制度を利用する方が後見人などに支払う報酬額は、裁判所が後見の業務内容や本人の財産状況を考慮し決定します。

市では、この報酬の支払いが困難な方に助成を行っています。詳しくはお問い合わせください。

※後見人などが親族の場合は助成の対象になりません。

高年齢福祉課

☎ 049(252)7108

障がい福祉課

☎ 049(252)7101

外国人の方のための生活情報誌

「INFORMATION FUJIMINO 7月号」

ふじみの国際交流センターが隔月で発行しています。

「なぜ高校に入れないの？」

「公的に学ぶ場所がない」15歳以上で来日した子どもたち

中国語、英語、韓国語、ポルトガル語、ベトナム語、タガログ語(フィリピンの言語)、日本語の7か国語でお知らせしています。

日本語がよく分からない近くの外国人に教えてください。

その方にとって役立つ多言語による生活情報です。

☎ 049-256-4290



7・8月の市指定緊急修繕当番店 -突発的な漏水や下水管のつまりなど-
☎ 049-257-8976 下水道課 ☎ 049-257-8922

下表の当番店または管工事業協同組合(☎049-255-5611 平日午前9時～午後4時)に依頼してください(有料)。通常の修理は市指定の工事業業者や新設時などの工事店、集合住宅は管理者へ連絡してください。

7月(受付:午前5時～午後9時)		
日	工事店名	電話番号
1(土)	(有)武井設備	049-258-3525
2(日)	(有)松崎工業所	049-251-3961
3(月)		
4(火)	(有)篠田設備	049-252-0858
5(水)		
6(木)	(有)富田設備工業所	049-251-1046
7(金)		
8(土)	(有)吉見水道	049-251-8387
9(日)		
10(月)	(有)齊藤水道工業所	049-251-1363
11(火)	(有)岡部ポンプ店	049-251-5418
12(水)		
13(木)		
14(金)	岩田工業所	048-472-1026
15(土)		
16(日)	協和工業(株)	049-252-2188
17(祝)		
18(火)	杉山設備工業	090-8106-5003
19(水)		
20(木)	(有)神保水道	049-253-3515
21(金)		
22(土)	(有)武井設備	049-258-3525
23(日)		
24(月)	(有)三枝鉄工所	049-254-2036
25(火)		
26(水)	株三栄工業	049-251-0719
27(木)		
28(金)	(有)松崎工業所	049-251-3961
29(土)		
30(日)	(有)富田設備工業所	049-251-1046
31(月)		

8月(受付:午前5時～午後9時)		
日	工事店名	電話番号
1(火)		
2(水)	(有)篠田設備	049-252-0858
3(木)		
4(金)	(有)齊藤水道工業所	049-251-1363
5(土)		
6(日)	(有)岡部ポンプ店	049-251-5418
7(月)		
8(火)	協和工業(株)	049-252-2188
9(水)		
10(木)	岩田工業所	048-472-1026
11(祝)		
12(土)	杉山設備工業	090-8106-5003
13(日)		
14(月)	(有)神保水道	049-253-3515
15(火)		
16(水)	(有)三枝鉄工所	049-254-2036
17(木)		
18(金)	(有)武井設備	049-258-3525
19(土)		
20(日)	株三栄工業	049-251-0719
21(月)		
22(火)	(有)松崎工業所	049-251-3961
23(水)		
24(木)	(有)篠田設備	049-252-0858
25(金)		
26(土)	(有)富田設備工業所	049-251-1046
27(日)		
28(月)	(有)吉見水道	049-251-8387
29(火)		
30(水)	(有)齊藤水道工業所	049-251-1363
31(木)	(有)岡部ポンプ店	049-251-5418

※工事店の都合により、当番店が変更することがあります。

ご案内 募集

子育て

学ぶ

イベント

市民伝言板

くらしのニュース

キラリ☆ふじみ お知らせ

キラリ☆ふじみのイベント内容などは、HOTキラリ7月号またはキラリ☆ふじみホームページをご覧ください。

☎ 049-268-7788



言語相談・言語訓練のご案内

お子さんの言葉のことで気になることや心配なことはありませんか。小学生から中学生までの言葉や聴こえの相談や訓練に応じます。

対象状況の例

- 言葉がはつきりとしにくい(発音不明瞭)
・言葉がはつきりとしにくい(難聴)
・発達段階に比べ、言葉が遅れている
・発達の遅れによる言語障がいほか

相談・訓練の実施日

言語相談/原則第1水曜午前9時30分~午後0時30分(年12回)

言語訓練/原則水曜午後1時20分~4時35分(年30回、奇数月3回、偶数月2回)

※言語訓練は小学生が対象です。

場所 教育相談室

指導者 言語聴覚士

申込電話で詳しくは市ホームページをご覧ください。

問 申込先 教育相談室

(上南畑1317(富士見特別支援学校3階))

049(253)5313



7月は虐待ゼロ推進月間です

虐待はいかなる理由があっても禁止されるものです。虐待を発見した、虐待を受けている、虐待をしてしまったなどの場合は、「埼玉県虐待通報ダイヤル #7171」に電話してください(24時間365日対応)。

※ひかり電話などの場合は、0120(80)7171、

どちらもつながらない場合は、048(762)7533へ、

詳しくは県ホームページをご覧ください。

問 県福祉政策課

048(8330)3223



7~9月はごみ減量のための生ごみ水切り推進キャンペーン期間

水分を含んだ生ごみの焼却にはより多くのエネルギーが必要となり、地球温暖化を加速する要因の一つとなっています。

生ごみの減量にご協力ください。

- 野菜の皮や芯など、使えない部分は洗う前に切り落とし水にぬらさない
・調理は毎回食べる分だけ作り、残さず食べる

食材を消費期限・賞味期限切れなどでごみとして処分することのないようにする

生ごみは水切りをしてから出す。捨てる前に「もうひと絞り」の徹底を

雑草や剪定した枝は、数日間乾燥させてから可燃ごみで出す

※剪定枝を可燃ごみで出すには、枝の長さ50cm以内、幹の太さ5cm以内などの制限があります。

問 環境課

049(252)7100



光化学スモッグに気を付けましょう

日差しが強くて風の弱い日に光化学スモッグが発生しやすくなります。光化学スモッグは、目やのどの粘膜に刺激を与え、健康被害を引き起こすことがありますので注意が必要です。

光化学スモッグ注意報が発令されたら

- 屋外での激しい運動は避ける
・目などに刺激を感じたらすぐ屋内に入る

乳幼児、高齢者、病弱な人は健康な人よりも被害を受けやすいので特に注意する

自動車の使用を控える

問 環境課

049(252)7129

建築物のアスベスト対策に関する補助制度

県では民間建築物のアスベスト対策として、アスベスト含有のおそれのある吹付け材の含有調査および吹付けアスベストの除去などの工事に対する費用の補助をしています。

問 県建築安全課

048(8330)5525

EcoライフDAY & WEEK 埼玉2023(夏) ~ストップ!地球温暖化~

簡単なチェックシートを用いて、省エネ・省資源など環境に配慮した日を過ごし、ライフスタイルを見直すきっかけをつくる取組みです。

詳しくは県ホームページをご覧ください。

※削減できた二酸化炭素量が計算できます。

問 環境課

049(252)7129



サマージャンボ宝くじ

発売総額

720億円(24ユニット)

発売期間

7月4日(火)~8月4日(金)

抽選日 8月18日(金)

賞金 1等/5億円x24本

前後賞/各1億円x24本

※この宝くじの収益金は、市町村の明るく住みよいまちづくりに使われます。お求めの際は、県内の宝くじ売り場をご利用ください。

問 (公財)埼玉県市町村振興協会

048(822)5004

ご案内 募集

地域猫活動
～野良猫を減らすために～

市では、地域猫活動を推進しており、ボランティア団体などが地域の皆様のご理解のもと、野良猫がこれ以上増えないように野良猫の不妊去勢手術の実施、後片付けなどのルールを決めた餌やりやトイレの管理などを行っています。

飼い主のいない野良猫によるトラブルの解決を目指した地域猫活動へのご理解とご協力をお願いいたします。



活動の効果

- 発情によるけんかや鳴き声がなくなり、尿の臭いが薄くなる
- 餌やりのルール化によりごみあさりを防ぐ
- トイレの設置によりふん尿の被害が減る
- 野良猫が減少する

☎049(252)7129

環境課



7月15日～24日
夏の全国交通安全運動

人も車も自転車も

安心・安全 埼玉県

夏の解放感から起こる交通事故を防止するため、交通安全について考え、交通ルールの順守と正しい交通マナーの実践を習慣づけましょう。

重点目標

- 自転車乗用時のヘルメット着用促進と交通事故防止
- 子どもと高齢者の交通事故防止
- 飲酒運転の根絶

☎協働推進課 ☎02558

つきいち
～臨時農産物直売所～

市内産の野菜・米・みそなどの加工品を販売します。

※買い物袋をご持参ください。

📅7月18日(火)午前10時～午後0時30分

📍場所 市役所

👤販売者 富士見市農業研究団体 連絡協議会

👤農業振興課

☎049(257)6987



多数の人が利用する建築物の耐震診断・耐震改修に関する補助制度

県では昭和56年5月31日以前に建築確認を受けて建築された建築物のうち、病院や店舗、福祉施設など多数の人が利用する一定規模以上の建築物に対して、耐震診断、耐震補強設計および耐震改修工事の費用の一部を補助しています。

令和5年度から、除却工事について、緊急輸送道路を閉塞させるおそれのある場合に加え、多数の人が利用する建築物も対象となりました。

☎048(830)5527

👤県建築安全課

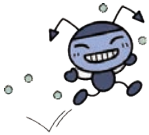
食中毒に気をつけましょう

夏季は湿度や気温が高く、細菌による食中毒が発生しやすくなります。

原因の多くは食肉を生や加熱不足で食べることに由来する。ハンパクターやオーブなどで焼く。

👤食肉を食べる際は次の点に注意しましょう。

👤食肉を食べる際は次の点に注意しましょう。



司法書士法律相談会

相続、遺言、登記、債務整理、成年後見、不動産の名義変更などについて相談できます。

📅7月6日・13日・20日・27日(いずれも木曜)午後1時30分～4時30分

※無料。1組1時間

📍場所 ウェスタ川越

📝申込

平日午前10時～午後4時に総合相談センター(☎048(838)7472)へ電話で

☎048(863)7861

労使トラブル
円満な解決のお手伝いをします

解雇・雇止め、労働条件の見直し、パワハラなど労働者と会社のトラブルでお困りのことはありませんか。

県労働委員会が中立・公正な立場であっせんを行い、トラブルの解決をお手伝いします。

👤手続きは簡単・無料、秘密は守られます。

👤県労働委員会事務局

☎048(830)6452

子育て 学ぶ

イベント 市民伝言板

くらしのリユース



富士見市文化芸術による
まちづくり事業追加募集

市民の皆さんが実施する、地域に根ざした文化芸術を振興する活動や、文化芸術による新たな魅力創出と地域活性化に寄与する活動など、その成果が広く市民に波及する文化芸術事業を追加募集します。採択された事業には、実施にかかる経費の一部を補助します。

【募集数】 4事業程度

【対象】 明確な会計経理がされており、事業が完遂できる個人・団体の方

【個人】 市内在住、在勤、在学の方で、市内に活動拠点があること

【団体】 5人以上の構成員で組織し、その過半数が市内在住、在勤、在学の方で、団体の規約があり代表者の氏名・住所が明らかであること

【対象事業】

- 次のすべてを満たす事業
- 市民の文化芸術の振興に寄与する事業
- 新たな魅力創出による地域活性化が期待できる事業

- 鑑賞や体験など市民参加の機会を設け、広く文化芸術の波及が期待できる事業
- 9月1日(金)～令和6年3月24日(日)に市内で実施する事業

【補助金額】 対象経費の4分の3(上限額/20万円)

【応募方法】 7月3日(月)～18日(火)(必着)に必要書類を添えて、郵送、メールまたは直接

【応募先】 〒354-8511(所在地は記載不要)富士見市役所文化・スポーツ振興課

※申請の手引きは市ホームページ、文化・スポーツ振興課にあります。



【問い合わせ】 文化・スポーツ振興課
☎049(257)6352

23富士見ふるさと祭り
ステージ出演者

10月28日(日)開催のふるさと祭りをバンドやダンスなどで盛り上げてくれる団体を募集します。

※出店者などの募集は広報『富士見』8月号でお知らせします。

【募集数】 7団体程度

※応募多数の場合は実行委員による選考

【応募条件】 主に市内で活動している団体

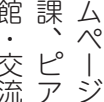
【出演時間】 1団体15分程度

【応募方法】 応募用紙に記入し、7月21日(金)(必着)までに郵送、FAXまたは直接

※市ホームページからも応募可

【応募先】 〒354-8511(所在地は記載不要)富士見市役所文化・スポーツ振興課

※応募用紙は市ホームページ、文化・スポーツ振興課、ピアザ☆ふじみ、各公民館・交流センター・コミュニティセンターにあります。



【問い合わせ】 文化・スポーツ振興課
☎049(257)6352



自衛官採用試験

募集種目	一次試験日
①海上・航空自衛隊航空学生	9月18日(祝)
②一般曹候補生	9月15日(金)～19日(火)のうち指定する1日
③自衛官候補生	受付時にお知らせ

資格

- ①海上／高卒(見込みを含む) 18～23歳未満の方
 - ②航空／高卒(見込みを含む) 18～21歳未満の方
 - ③①② 33歳未満の方
- ※詳しくはお問い合わせください。

【入隊】 令和6年3月下旬予定

申込

- ①7月1日(土)～9月7日(木)
 - ②7月1日(土)～9月5日(火)
 - ③お問い合わせください。
- 【問い合わせ先】 自衛隊入間地域事務所
☎04(2923)4691



児童館の夏まつり

夏休みの最初は児童館で夏まつりを楽しみましょう。

【とき】 7月21日(金)・22日(土)午後2時～4時

【場所】 ふじみ野児童館

※車での来場はご遠慮ください。

【対象】 乳幼児と保護者、小学生、高校生

【問い合わせ先】 野見児童館
☎049(257)6996

親子で楽しくヨガ体験

【とき】 7月12日(水)午前10時30分～11時20分

【場所】 鶴瀬西交流センター

【対象】 首が据わった、歩く前までの乳児と保護者

※保護者は1人まで参加可

【定員】 8組(無料、申込順)

【持ち物】 敷物、飲み物、タオル

【申込】 7月7日(金)・10日(月)午前9時～午後5時にFAX、直接または電話で

【問い合わせ先】 子育て支援センター
☎・FAX 049(251)3005



ご案内 募集

☎048(466)2400
 (公財)埼玉県下水道公社荒川
 右岸支社親子下水道教室係

問・申込先

7月3日(月)～14日(金)午前
 9時～午後5時に電話で

対象 小学生と保護者
 定員 各20組(2人1組、申込順)

とき 7月28日(金)午前9時～正
 午、午後1時30分～4時30分
 場所 新河岸川水循環センター

夏休み親子下水道教室
 下水処理施設の見学や水質
 実験を通じて、下水道の仕組
 みや役割を学びます(無料)。

問 教育相談室

☎080(5642)6696
 ☎049(253)5313

対話カフェつむぎ(代表/山
 下)



定員 15人(無料、申込順)

とき 7月8日(出)午後2時～4時
 場所 鶴瀬公民館

対話カフェつむぎ(代表/山下)

こども対話カフェ (市民提案型協働事業)

子育て

子育て健康ガイド



問・申込先 子ども未来応援センター ☎049-252-3774 FAX049-252-3772
 ※聴覚障がいの方はファックスでお申し込みください。

「富士見すくすくナビ」

学ぶ

イベント

市民伝言板

くらしのリソース

事業名	とき	詳細	
予 ぱくぱく 離乳食教室	7月28日(金) 10:00～11:15	受 9:45～10:00(保育利用の方は9:30～9:45) 対 おおむね生後8～18か月児のいる保護者 場 ピアザ☆ふじみ 内 離乳後期～完了期の進め方、調理のデモンストレーション(試食なし)、質問タイム 定 15人(申込順) 持 母子健康手帳、筆記用具(保育利用の場合はお子さんに必要なもの) 申 7月19日(水)8:30から電話で ※保育あり(生後8～18か月児、10人(申込順))	
予 ニコニコ☺ 子どものごはん 展示&相談室	展示 7月4日(火) ・12日(水)・19日(水) 13:00～15:00	対 乳幼児の保護者 場 健康増進センター 内 離乳後期(生後9か月)からの幼児食のポイントを展示(試食なし) ※12か月児・1歳6か月児・3歳児健診と同じ日程で行います。健診対象児の保護者は予約不要	
	相談 7月27日(木) 10:00～12:00	対 おおむね生後5か月～3歳児の保護者 場 ピアザ☆ふじみ 内 管理栄養士による、お子さんの食事の悩みに対する個別相談 定 4人(申込順) 持 母子健康手帳	
4か月児健診	7月5日(水)	受 個別通知参照 場 健康増進センター 対 令和5年2月1日～2月15日に生まれた子	
	7月18日(火)	受 個別通知参照 場 健康増進センター 対 令和5年2月16日～2月28日に生まれた子	
	12か月児健診	7月19日(水)	受 個別通知参照 場 健康増進センター 対 令和4年7月1日～7月23日に生まれた子
	1歳6か月児健診	7月4日(火)	受 個別通知参照 場 健康増進センター 対 令和3年9月17日～10月12日に生まれた子
3歳児健診	7月12日(水)	受 個別通知参照 場 健康増進センター 対 令和2年1月生まれの子	
予 母乳相談室	7月27日(木) 10:00～11:30	対 1歳ごろまでのお子さんとお母さん 場 ピアザ☆ふじみ 内 助産師による個別相談 ※母乳マッサージは実施しません。 定 3人(申込順) 持 母子健康手帳、バスタオル、そのほかお子さんに必要なもの	
予 わくわく子育て トークン	7月6日(木) 10:00～11:00	受 9:45～10:00 対 1歳ごろまでのお子さんとお母さん・お父さん 場 針ヶ谷コミュニティセンター 内 お母さん・お父さんたちの交流 持 バスタオル、そのほか各自必要なもの 主 富士見市母子保健推進員連絡協議会	
予 ママのリラックス タイム	7月14日(金) ・27日(木) ①10:00～12:00 ②13:30～15:30	対 妊婦、1歳ごろまでのお子さんとお母さん 場 健康増進センター 内 お母さんのリラックス、子育て経験者によるお子さんの見守り 定 各5組程度(申込順) 持 バスタオル、そのほかお子さんに必要なもの 他 健診日の午後枠は送迎バスあり(要予約) ※左記日程のほか、4か月児・12か月児健診と同じ日でも行います。	

乳幼児健診
 専用バス運行表

鶴瀬コース 水谷コース

予 要予約 受 受付時間 対 対象 場 場所 内 内容 定 定員 持 持ち物 申 申込み 主 主催 他 そのほか

市民人材バンクモデル事業
「忍者体験☆忍者を知ろう！忍術を使ってみよう！」

とき 7月23日(日)午後2時～4時
場所 ふじみ野交流センター
対象 小学生
定員 30人(無料、応募多数の場合は抽選)
講師 NPO法人武蔵忍士団(市民人材バンク登録者)
申込 7月3日(月)～12日(水)平日午前8時30分～午後5時15分に電話で
 ※市ホームページからも応募可
問・申込先 生涯学習課
 ☎049(252)7138



子ども対象
はじめての手話体験講座
(全3回)

とき ①8月1日(火)②4日(金)いずれも午前10時～午後3時③8日(火)午前10時～正午
場所 ①三芳町立藤久保公民館 ②③市民福祉活動センター「ぱれっと」
対象 富士見市または三芳町在住の小学4～6年生
定員 14人(無料、応募多数の場合は抽選)

申込 7月3日(月)～20日(木)にFAX、直接または電話で
 ※専用フォームからも応募可
問・申込先



世界が広がる！学校では教えてくれない国旗の授業
 国旗を通じて、世界のさまざまな国について学びます。
とき 7月30日(日)午後2時～4時(受付/午後1時30分から)
場所 水谷公民館
対象 市内在住の小学生と保護者
定員 80人(無料、応募多数の場合は抽選)
講師 刈安望氏(日本旗章学協会会長)
主催 早稲田大学校友会富士見三芳稲門会
申込 7月1日(土)～14日(金)に専用フォームまたはメールで
 ✉tujimimiyoshi@townonkai@gmail.com
 イベントに関する問合せ
 富士見三芳稲門会(担当/滝川)
 ☎090(2904)6042
 ☎文化・スポーツ振興課
 ☎049(257)6352

「彩の国資源循環工場」(寄居町)
夏休み親子見学会

廃棄物最終処分場、彩の国資源循環工場(リサイクル施設)やニケ山メカソーラー施設を親子で見学しませんか。
とき 8月1日(火)
 ①回目 午前9時30分～正午
 ②回目 午後1時30分～4時
 ※雨天決行
対象 小中学生と保護者
 ※小学3年生以上推奨。子どもだけの参加不可
定員 各20人程度(無料、応募多数の場合は抽選)
申込 7月11日(火)(消印有効)までにはがきに参加希望回(第1希望・第2希望)・保護者の住所・氏名(ふりがな)・年齢・電話番号、子どもの氏名(ふりがな)・年齢・学年(子どもが複数の場合は全員分)を記入し郵送
 (〒369-1223 寄居町大字三ヶ山368 埼玉県環境整備センター 夏休み親子見学会係)
 ※詳しくは県ホームページをご覧ください。
問 埼玉県環境整備センター
 ☎048(581)4070

あいさポキッズ

障がいのある方の手助けができるよう、さまざまな障がいについて一緒に学びます。
とき ①7月31日(月)②8月10日(木)いずれも午後2時～4時
場所 ①市民福祉活動センター「ぱれっと」
 ②三芳町立中央公民館
対象 富士見市または三芳町在住の小学4～6年生
 ※居住地に関わらず、どちらの会場でも参加可
内容 ①肢体不自由当事者の話と車いす体験②視覚障がい当事者の話と白杖体験
 ※どちらか一方のみ
定員 各20人(無料、申込順)
持ち物 筆記用具
申込 ①7月3日(月)～21日(金)②7月3日(月)～31日(月)にFAX、直接または電話で
 ※専用フォームからも応募可
問・申込先



自主防犯活動リーダー講習会

犯罪のない安全安心なまちづくりを実現するために、犯罪に対する正しい知識や情報習得などを警察職員や学識経験者から学びます。
とき 8月2日(水)午後2時～4時(開場/午後1時30分)
場所 キラリ☆ふじみ
定員 250人(無料、申込順)
講師 東入間警察署生活安全課職員、宮田美恵子氏(NPO法人日本こどもの安全教育総合研究所理事長)
申込 7月3日(月)から直接または電話で
 ※市ホームページからも応募可
問・申込先 協働推進課
 ☎049(252)7121



ご案内 募集

あいさポーター研修

さまざまな障がいについて学びます。

とき 7月19日(水)午後2時〜3時30分

場所 水谷公民館

定員 10人(無料、申込順)

申込 7月14日(金)午後4時までにFAX、直接または電話で

問・申込先

富士見市社会福祉協議会

☎049(254)0747

FAX049(255)4374



快眠のためのゆったりピラティス教室(全6回)

ゆったりとしたピラティスの動きで、睡眠の質の向上、豊かな眠りにつなげましょう。

とき 7月19日・26日、8月2日・9日・23日・30日いずれも水曜午後7時〜8時

場所 針ヶ谷コミュニティセンター

定員 20人(申込順)

費用 3000円

持ち物 動きやすい服装、ヨガマット、飲み物、スポーツタオル

子育て 学ぶ

申込 7月1日(土)から直接または電話で

問・申込先

針ヶ谷コミュニティセンター

☎049(251)8478

はじめてのやさしいピラティス教室(全6回)

何歳になっても動ける体を作りましょう。

とき 7月20日・27日、8月3日・10日・24日・31日いずれも木曜午後2時〜2時45分

場所 針ヶ谷コミュニティセンター

定員 15人(申込順)

費用 3000円

持ち物 動きやすい服装、飲み物、スポーツタオル

申込 7月1日(土)から直接または電話で

問・申込先

針ヶ谷コミュニティセンター

☎049(251)8478



回想法実践講座(全2回)

高齢者の長き聴き手となるための回想法の基本から実践までを学びます。

とき 7月13日・20日いずれも木曜午後1時30分〜4時

場所 鶴瀬西交流センター

定員 40人(無料、申込順)

講師 萩原裕子氏(埼玉医科大学病院臨床心理士)

持ち物 筆記用具

申込 7月7日(日)までの平日午前9時〜午後5時に直接または電話で

問・申込先

鶴瀬西交流センター

☎049(251)2791

針ヶ谷ハーブ教室

ハーブを使ってハーバルバス(入浴剤)を作りましょう。

とき 8月1日(火)午後2時〜3時30分

場所 針ヶ谷コミュニティセンター

定員 15人(申込順)

費用 1800円(材料代ほか)

持ち物 はさみ

申込 7月1日(土)から直接または電話で

問・申込先

針ヶ谷コミュニティセンター

☎049(251)8478

イベント 市民伝言板

富士見市民大学 親子で学ぼう(全2回)

とき・場所 竹とんぼづくり 8月19日(土)午前10時から・鶴瀬公民館 縄文の森の観察 9月10日(日)午前10時から・水子貝塚公園

対象 市内在住、在勤、在学の親子

定員 15組(申込順)

費用 200円(保険代ほか)

持ち物 帽子、飲み物、筆記用具

申込 7月3日(月)から平日午前9時〜午後5時に直接または電話で

問・申込先

富士見市民大学事務局(鶴瀬公民館内)

☎049(251)1140

普通救命講習Ⅲ

とき 7月9日(日)午前9時〜正午

場所 消防本部大講堂

対象 富士見市、ふじみ野市、二芳町に在住、在勤、在学の方

で、小児などに接する機会が多い方



市民後見人養成講座(全19回)

とき 10月10日〜12月19日の火曜、木曜または金曜

※詳しい日程などは、富士見市社会福祉協議会ホームページをご覧ください。

場所 市民福祉活動センター「ほれっと」ほか

対象 18歳以上の市内在住の方

※受講決定前に面接を行います。

定員 25人

費用 6300円(教材代)

申込 7月3日(月)〜8月18日(金)平日午前9時〜午後5時に、申込用紙に記入し直接

※申込用紙は、富士見市社会福祉協議会、同協議会ホームページ、市高齢者福祉課、各公民館にあります。

問・申込先

成年後見センターふじみ(富士見市社会福祉協議会内)

☎049(254)0747



くらしのリユース



図書館から

【開館時間】 午前9時～午後7時
【休館日】 月曜(祝日の場合は翌平日)

ふじみ野交流センター、水谷東公民館が休館の場合は分館・図書室も休館します。

■中央図書館 ☎049-252-5825 ■鶴瀬西分館 ☎049-252-5945 ■ふじみ野分館 ☎049-256-8860
[水谷東公民館図書室(開室:午後1時～5時) 関中央図書館]

7月の映画会など ※映画会の上映作品は予告なく変更する場合があります。

	内容	日時
中央図書館	こども映画会	8日(土)午後2時 「がんばれ!ルルロロ～ふたりっていいね～」
		15日(土)午後2時 「ミッキーマウス～ミッキーの消防隊～」
	一般映画会	2日(日)午後2時 「裸の大将放浪記～山下清物語～」
		16日(日)午後2時「海の上のピアニスト」
	おはなしかい(乳幼児)	5日(水)・19日(水)午前11時
	おはなしかい(幼児・小学生)	1日(土)・22日(土)午後2時
ミニコンサート	29日(土)午後0時30分 テーマ「4つのギターが奏でる夏のミニ・コンサート」	

	内容	日時
鶴瀬西分館	一般映画会	1日(土)午後2時 「荒野に希望の灯をともし～医師・中村哲 現地活動35年の軌跡～」
	おはなしかい(乳幼児)	12日(水)・16日(日)午前11時
	おはなしかい(幼児・小学生)	12日(水)午後3時30分 16日(日)午後2時30分
ふじみ野分館	こども映画会	23日(日)午前10時30分「とびうおのぼうやは病気でず」
	おはなしかい(乳幼児)	14日(金)午前10時30分 ※要申込(申込方法などはお問い合わせください)

中央図書館のお知らせ ☎049-252-5825

タイムカプセルに入っていた作品をお返しします
中央図書館の開館時(平成6年)に設置したタイムカプセルの中に入っていた作文や絵、自身に宛てた手紙などをご本人やご家族の方にお返ししています。
お心当たりのある方は、お問い合わせください。

夏休み工作会「潜望鏡を作ってみよう」
とき 7月27日(土)午前10時～11時、午後2時～3時
対象 市内在住、在学の小学生
定員 各8人
費用 100円
申込 7月7日(金)午前9時から直接または電話で

図書館ふじみ野分館のお知らせ ☎049-256-8860

ぶんちゃんひろば8月「昆虫物知り博士になろう」
県立自然の博物館から講師を迎え、昆虫についていろいろなお話を聞きます。
とき 8月19日(土)午前10時30分～正午
対象 おおむね6歳～小学生
定員 18人(申込順)
申込 7月8日(土)午前9時から直接または電話で

ぶんちゃんひろば夏休みスペシャル「勝瀬中学校科学部の実験教室」
勝瀬中学校科学部の皆さんと一緒に、身近な科学の不思議を楽しみましょう。
とき 7月22日(土)午前11時～正午
対象 おおむね6歳～小学生
定員 12人(申込順)
申込 7月2日(日)午前9時から直接または電話で

夏休み科学講座「ドライアイスであそぼう！」
ドライアイスを使って実験・観察をします。
とき 7月28日(金)午前10時～正午
対象 小学生
※低学年の方は保護者1人同伴
定員 15人(申込順)
申込 7月1日(土)午前9時から直接または電話で

ぬいぐるみおとまり会

ぬいぐるみたちが図書館におとまりして、図書館探索などをします。



とき 受付とおはなし会

7月30日(日)午後2時～3時

ぬいぐるみのお迎え

8月1日(火)午後1時から

場所 ふじみ野交流センター

対象 3歳～小学3年生

定員 10人(無料、応募多数の場合は抽選)

申込 7月4日(火)・5日(水)午前9時

～午後7時に直接または電話で

小学生のためのPOP講座

POP制作のノウハウを中学生が小学生に伝えます。

とき 8月1日(火)午前10時～正午

対象 市内在住、在学の小学4～6年生

定員 12人(申込順)

持ち物 POPを書きたい本、使いたい文房具(ペンなど)

申込 7月9日(日)午前9時から直接または電話で

【共通事項】 イベント参加の際は図書館利用カードをお持ちください。

ご案内

募集

子育て

学

イベント

市民伝言板

くらしのリユース

ご案内 募集 子育て 学ぶ イベント 市民伝言板 ぐらしのニュース

富士見のあゆみを学ぼう
市民学芸員養成講座
 (全8回)

市の歴史や文化、水子貝塚・難波田城資料館でのボランティア活動に興味のある方に向けた講座です。

とき 8月26日、9月9日・23日、10月7日・21日、11月4日・18日、12月2日いずれも土曜午前10時30分～正午

場所 難波田城資料館

※9月9日、11月18日は水子貝塚資料館

定員 30人(無料、申込順)

申込 7月1日(土)から直接または電話で

問・申込先 水子貝塚資料館
 ☎049(251)9686

中央図書館のお知らせ
 ☎049-252-5825

こども司書講座『めざせ！キッズ・ライブラリアン』(全3回)

とき 8月1日(火)・2日(水)・3日(木) 午前10時30分～午後3時30分

定員 8人(無料、申込順)

申込 7月14日(金)午前9時から直接または電話で

調べる学習おうえん講座

調べる学習コンクールに向けた、調べる学習の基本を学習します。

とき 8月6日(日)午後2時～4時

定員 6人(無料、申込順)

申込 7月23日(日)午前9時から直接または電話で

【共通事項】
対象 市内在住、在学の小学4～6年生

図書館鶴瀬西分館のお知らせ
 ☎049-252-5945

読書感想文講座(全2回)
 ～本の楽しさを知って、自分の思いを書いてみよう！～

とき 第1回 7月22日(土)①午前9時30分～11時30分②午後1時30分～3時30分③午後3時30分～4時
 第2回 8月19日(土)午前9時30分～午後4時30分(1組20分程度の面談)

対象・定員 市内在住、在学で次の方
 ①小学1年生(保護者同伴)：8組
 ②小学2～4年生：16人
 ③上記②参加者の保護者

講師 対崎奈美子氏((公社)全国学校図書館協議会)

今年もやります！夏休み応援講座
「調べる学習ワークショップ」

調べる学習に詳しい講師と一緒に身近な疑問を図書館で調べます。

とき 7月17日(木)午後2時～3時

対象 小学3～6年生

定員 16人(無料、申込順)

講師 重野悦子氏((公財)図書館振興財団)

【共通事項】
申込 7月1日(土)午前9時から直接または電話で

フレイルチェック測定会

フレイルチェックを受けて、ご自身の状態を確認し、楽しく健康長寿を目指しましょう。

とき ①7月18日(火)②24日(月)③26日(水)④8月2日(水)いずれも午前10時～正午

※受付／午前9時30分から

場所 ①水谷公民館②健康増進センター③南畑公民館④鶴瀬公民館

対象 市内在住で65歳以上の方

定員 各20人(無料、申込順)

申込 7月3日(月)午前9時から電話で

持ち物 素足になれる服装、飲み物

問・申込先 健康増進センター
 ☎049(252)3771

救急入門コース

とき 7月22日(土)午前9時30分～正午

場所 消防本部大講堂

対象 富士見市、ふじみ野市、三芳町に在住、在学の小学4～6年生と保護者

定員 10組(無料、申込順)

申込 7月3日(月)～7日(金)午前8時30分～午後5時に電話で

問・申込先 消防本部救急課
 ☎049(261)6673



食文化講座「ペルー料理」

家庭でもできる簡単な料理をプロに学びます。

とき 7月22日(土)午前10時～正午

場所 ふじみ野交流センター

対象 市内在住、在勤の方

定員 10人(応募多数の場合は抽選)

講師 五十嵐章良氏(あきら) (専門調理師)

費用 1000円(材料代)

持ち物 手ふき、三角きん、エプロン

申込 7月3日(月)午前9時～10日(月)午後9時まで直接または電話で

問・申込先 ふじみ野交流センター
 ☎049(261)5371

里親入門講座

里親制度について学びます。里親に関心のある方は、ぜひご参加ください。

とき 7月29日(土)午後2時～3時30分

場所 日高市総合福祉センター「高麗の郷」

対象 県内在住で、里親制度について関心のある方

定員 40人(無料、申込順)

※申込みなど詳しくは県ホームページをご覧ください。

問 子ども未来応援センター
 ☎049(252)3773





学校プールの開放

夏休みの期間中、小学校のプールを開放します(無料)。

場所	とき
みずほ台小学校	7月25日(火)〜30日(日)
諏訪小学校	8月1日(火)〜6日(日)
関沢小学校	8月8日(火)〜13日(日)
勝瀬小学校	8月15日(火)〜20日(日)

いずれも午前9時〜正午、午後1時〜4時
 ※車での来場は、ご遠慮ください。

対象 小学生以上

小学1・2年生は保護者同伴

定員 各100人

※入場者が100人を超えた場合はお待ちいただきます。

持ち物 水着、着替え、飲み物

ほか

申込 小中学校で配布の利用者

受付表を当日受付に提出

※利用者受付表は市ホーム

ページ、当日受付にもあります。
 問 文化・スポーツ振興課
 ☎049(252)7139



からだ測定会

筋肉量、握力、血圧の測定をし、薬剤師・管理栄養士が生活面でのアドバイスをします(無料、申込不要)。

とき 7月7日(金)①午前10時〜正午 ②午後2時〜4時

場所 ①ウエルシア富士見鶴馬店 ②ウエルシア富士見鶴瀬東店

問 富士見市社会福祉協議会

☎049(254)0747

健康増進センター

☎049(252)3771

ピースフェスティバル2023 「手をつなごう 核兵器も戦争もない世界へ」

問 鶴瀬公民館 ☎049-251-1140

とき 7月29日(出)・30日(日)午前10時〜午後4時

場所 鶴瀬公民館、鶴瀬コミュニティセンター

共催 ピースフェスティバル実行委員会、市、市教育委員会



展示部門

- 企画展示「手をつなごう 核兵器も戦争もない世界へ〜ウクライナに心を寄せて〜」
- 広島の高校生と被爆者との共同制作による「原爆の絵」(複製)
- 富士見市に落とされた爆弾破片(難波田城資料館蔵)
- 俳句・絵画・写真などの「市民平和作品展」
 ※8月15日(火)〜20日(日)に中央図書館で展示する作品もあります。
- 市内小学6年生によるピースカード
 ※各公民館・交流センター、針ヶ谷コミュニティセンターでも8月4日(金)〜31日(木)に展示



舞台部門 入退場自由(266席)

※スケジュールなど、詳しくは市ホームページをご覧ください。

とき	内容	
29日(出)	オープニング	出演/つるせ台小学校合唱部
	平和祈念のつどい	富士見市非核平和都市宣言文の読み上げほか
	特別講演	テーマ/外交で戦争を回避せよ ※手話通訳あり 講師:巖谷陽次郎氏(新外交イニシアティブ事務局長)
	ステージ①	出演/コーラス歌音、キラリ☆かげき団、ひまわりキッズ
30日(日)	ステージ②	出演/富士見マジッククラブ、スクエア、鶴瀬西交流センター紙芝居ボランティア、Crescent

模擬店部門 手芸品、クッキー、うどん、飲み物など

ふれあい広場 紙芝居、折り紙、戦争体験を聞く会(荒野俊夫氏)など

市民総合体育館からのお知らせ ☎049-251-5555

逆上がり教室

とき ①7月20日(木)・21日(金)午前10時〜11時 ②7月30日(日)、8月6日(日)午前10時〜11時

場所 多目的室1・2

対象 ①3歳〜未就学児 ②小学1〜3年生

定員 各12人(申込順)

費用 1,000円

申込 7月4日(火)午前9時から直接または電話で

フラワーアレンジメント教室

とき ①8月5日(出)②19日(出)いずれも午前10時〜正午

場所 会議室

対象 小学生以上

内容 ①ユーカリフラワーボール ②ハーバリウム

定員 各10人(申込順)

講師 小笠原陽子氏(FEJドライボタニカル認定講師)

費用 ①3,500円②3,000円(材料代ほか)

申込 ①7月4日(火)午前9時〜22日(土)午後8時30分 ②7月4日(火)午前9時〜31日(月)午後8時30分に直接または電話で

川の生き物調査・観察会

市内の川にどんな生き物が
住んでいるか探してみよう。

とき 7月28日(金)午前10時～正午
※雨天中止

場所 富士見江川下流油橋地点
※集合場所は山崎公園

対象 市内在住、在学の小中学
生

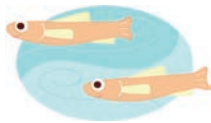
※小学1・2年生は保護者同
伴

定員 25人(無料、応募多数の
場合は抽選)

持ち物 帽子、ぬれても良い服
装(長袖など)・運動靴、着替
え、飲み物、タオル、筆記用
具、水中の生物を捕る道具(お
持ちの方)

申込 7月3日(月)～
9日(日)に市ホーム
ページで

問・申込先
環境課
☎049(252)7129



ポッチャ体験教室

パラリンピックを機に注目
を集めているポッチャを体験
しませんか。

とき 8月1日(火)午前10時～正午

場所 市民総合体育館

対象 市内在住、在勤、在学の方
定員 40人(無料、応募多数の
場合は抽選)

持ち物 室内用運動靴、飲み物、
タオル

申込 7月3日(月)～18日(火)に申
込用紙に記入し、
郵送、FAXまた

は直接
※市ホームページからも応募可
問 文化・スポーツ振興課
☎049(252)7139

FAX 049(254)2000



陸上自衛隊第1師団
第1音楽隊コンサート

とき 8月9日(水)午後2時
(開場/午後1時)

場所 キラリ☆ふじみ

対象 市内在住、在勤、在学の方
※未就学児は入場不可

内容 クラシックから軽音楽、
洋楽・邦楽と幅広い年代で楽
しめる曲

定員 700人(無料、全席指
定、応募多数の場合は抽選)

申込 往復はがきに郵便番号、
住所、氏名、電話番号、入場希
望人数(2人まで)、返信の宛名
を記入し、7月19日(水)(必着)
までに郵送

※車いすをご利用
の方は、往信用は
がきにその旨も記
入してください。

※電子申請・届出サービスか
らも応募可(7月19日(水)午後
5時まで)

申込先 〒354-8511
(所在地は記載不要)
富士見市役所文化・スポーツ
振興課「陸上自衛隊コンサ
ー」係



市民人材バンクモデル事業
「世界のボードゲームで遊
ぼう☆楽しみながら思
考力をフル活用!」

とき 8月2日(水)午後2時～4時

場所 ふじみ野交流センター

対象 小学生
※親子で参加可

定員 15人(無料、応募多数の
場合は抽選)

講師 山下真実氏(市民人材バ
ンク登録者)

申込 7月14日(金)～24日(月)平日
午前8時30分～午後5時15分
に電話で

※市ホームページ
からも応募可

問・申込先 生涯学習課
☎049(252)7138

市民人材バンク20周年記念
モデル事業「みんなでポッ
チャを体験しよう!」
小学生から大人まで!

とき 7月15日(土)午前10時～11
時30分

場所 南畑公民館

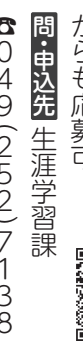
対象 小学生以上
定員 21人(無料、応募多数の
場合は抽選)

持ち物 飲み物、タオル
講師 笠原清和氏(市民人材バ
ンク登録者)

申込 7月5日(水)までの平日午
前8時30分～午後5時15分に
電話で

※市ホームページ
からも応募可

問・申込先 生涯学習課
☎049(252)7138



日本ハンドボールリーグ
大崎電気ホームゲーム

大崎電気のホームゲームが市民総
合体育館で開催されます(チケット
は当日現地販売)。

詳しくは市ホームページ
をご覧ください。



とき

VS ゴールデンウルヴス福岡

7月8日(土)午後2時

※開幕戦

VS 豊田合成

7月22日(土)午後1時

問文化・スポーツ振興課

☎049-252-7139

ご案内

募集

子育て

学ぶ

イベント

市民伝言板

くらしのリユース

富士見市 青少年健全育成市民大会

とき 7月22日(出)午後1時30分
(開場/午後1時)
場所 キラリ☆ふじみ
内容 大会宣言、表彰式、映画会(上映作品「フラガール」)
定員 800人(無料)
※入場整理券は7月3日(月)午前9時から生涯学習課、ピアザ☆ふじみ、キラリ☆ふじみ、各公民館・交流センター・コミュニティセンターで配布
主催 富士見市青少年育成市民会議
問合せ 生涯学習課
☎049(252)7138

水子貝塚資料館 土曜おもしろミュージアム

貝のアクセサリづくり
とき 7月1日(出)
費用 100円(材料代)



ウッドクラフト



とき 7月15日(出)
費用 100円(材料代)
【共通事項】
時間 午前10時、午後1時30分
(受付/各30分前から)
対象 小学生以上
(未就学児は保護者同伴)
定員 各15人(当日先着順)

ツリークライミング®体験

とき 7月23日(日)午前10時、午後0時30分、午後2時15分
(受付/各15分前から)
定員 各8人(申込順)
費用 6〜18歳/2000円、19歳以上/3000円
持ち物 バンダナ、滑り止め付き軍手、飲み物、タオル
申込 7月1日(出)から直接または電話で

難波田城資料館 子ども裁縫教室

とき 8月2日(水)午前10時〜午後2時
対象 小中学生
内容 初心者向け
①きんちゃく袋
②シヨルダーバッグ
③ポケットバッグ
④ペンケース
定員 12人(申込順)
指導 美楽の会
持ち物 昼食、飲み物
費用 300円(材料代)
申込 7月22日(出)までに電話で



夏休み古民家宿泊体験

とき 8月5日(出)午後1時〜6日(日)午後2時
対象 市内在住の小学4〜6年生

内容 竹細工、うどん作り、ごえもん風呂、七輪で焼き魚など
定員 8人(応募多数の場合は6年生を優先して抽選)
費用 2000円(材料代ほか)
申込 往復はがきの往信用裏面に氏名、性別、学校・学年、住所、電話番号、返信用表面に住所、氏名を記入し、7月10日(月)(必着)までに郵送
申込先 〒354-0004 下南畑568-1 難波田城資料館
※抽選結果は7月13日(木)までに発送します。

ふるさと体験「藍の生葉染め」

とき 7月23日(日)午前9時30分〜正午
※雨天時は7月30日(日)に延期
集合場所 旧金子家住宅前
定員 6人(申込順、応募多数の場合は初参加者優先)
講師 河野悦子氏(染色愛好家)
費用 2000円(材料代)
申込 7月1日(出)〜9日(日)午前9時から電話で



ちよつ蔵市 流しそうめん

とき 7月23日(日)午前11時〜午後1時
※売切れ次第終了
場所 旧金子家住宅前
費用 200円

糸つむぎ(糸車)体験

とき 7月27日(木)午前10時〜正午、午後1時〜3時(5〜10分程度)
場所 旧大澤家住宅
指導 資料館友の会木綿部会

7月のちよつと体験

子どもから大人まで気軽に行える昔体験です(原則無料、申込不要)。

とき	内容
1日(出)	七夕かざり
2日(出)	七夕かざり
8日(出)	はたおり
9日(出)	紋切り
15日(出)	いろいろの日
16日(出)	小麦の石臼ひき
17日(祝)	墨流し
22日(出)	はたおり
23日(日)	トントン紙ずもう
29日(出)	手描きつちわ (材料代100円)
30日(日)	わたくり

時間 午後1時〜3時(各20分程度)

ご案内 募集

ミュージカル鑑賞と体験型ワークショップ

富士見市文化芸術によるまちづくり補助金対象事業として、ミュージカルの1シーンを子どもたちと創作・表現するワークショップです。子どもミュージカルSKYのミュージカルミニ公演の鑑賞にもご招待します。鑑賞後は、舞台上で上演したミュージカルの一曲を演じ、体験します。
①体験型ワークショップ
8月2日(水)午前9時30分〜11時30分
②ミュージカルミニ公演鑑賞・体験/9月2日(土)午後5時30分から(①の参加者を限定)ご招待
場所 鶴瀬コミュニティセンター
対象 市内在学の小中学生
※未就学児は要相談
定員 20人(無料、申込順)
申込 7月1日(出)〜22日(出)にメールで(氏名、住所、学校名、学年を明記)
申込先
子どもミュージカルSKY
sky_kids_musical@yahoo.co.jp
園文化・スポーツ振興課
049(257)6352

子育て

市民伝言板

市民の方から寄せられた情報を掲載しています。参加するときは、内容の確認を。掲載方法の問合せ 秘書広報課 ☎049-256-9535

学ぶ

イベント

市民伝言板

くらしのニュース

イベント

七夕コンサート
7月5日(水)18:30開演(18:00開場)/キラリ☆ふじみ/諏訪コーラス、フルート、シュウミン(二胡)、東城弥恵(ソプラノ)/無料(整理券はキラリ☆ふじみ、鶴瀬公民館などで配布)/水野 ☎049-253-6863

家族による家族学習会(全5回)
8月22日、9月5日・19日、10月3日・17日いずれも火曜13:30〜16:30/ウェスタ川越/統合失調症などの精神疾患のある方の家族/テキストを使用し、話し合いなどを通して統合失調症について学びます/10人程度(申込順)/500円(別途テキスト代ほか1,500円)/申込締切7月25日(火)/主催富士見市精神障害者家族会歩みの会/高橋 ☎049-254-8964

サマーコンサート
7月23日(日)18:00開演(17:30開場)/キラリ☆ふじみ/コーラス、ギター、吹奏楽/200人(先着順)/主催富士見市音楽連盟/無料/水野 ☎049-253-6863

お茶会ごっこ
7月27日(木)・30日(日)10:00〜11:30/市民福祉活動センター「ぱれっと」/小学生以上/みんなで楽しく茶道を学びます/1回300円(1回だけの参加も可)/主催瑞順庵/田中 ☎049-253-5210

募集

勉強しよう!
毎週火曜18:00〜21:00/みずほ台中央公園 交流施設/小中学生/学習支援(宿題フォロー、復習・予習、定期テスト対策ほか)/無料/NPO法人が一べら事務局 ☎049-256-7017

バドコンクラブ
毎週月曜19:00〜21:30/針ヶ谷小体育館/子ども〜大人/バドミントンの練習/1回300円/初心者歓迎/遠山 ☎080-1217-4100

みずほ台太極拳クラブ
①第2・4日曜②第1・3日曜9:30〜11:30/みずほ台コミュニティセンター/①簡化24式太極拳②32式太極剣(経験者向け)/年会費2,500円(65歳以上2,000円、保険代含む)、月会費①②500円/年齢性別不問、無料体験あり/大見川 ☎049-254-4042



富士見市マスコットキャラクター「ふわっぴー」

くらしのニュース

●6月7日現在● 園環境課 ☎049-252-7100

不用になった品物のリユースを希望する方の橋渡しをする場です(無料のみ)。ゆずります・ゆずってくださいとも市内在住の方が対象です。登録は3か月です。交渉結果はご連絡ください。

ゆずります

パイプベッド/折りたたみベッド/折りたたみテーブル(小)/タンス(和・洋)/ちゃぶ台/学習机・椅子/椅子(各種)/介護用シャワー椅子/蒸し器/IH保温器/ホットプレート/たこ焼き・焼き肉コンロ/ドライヤー/小型ラジオ/サーキュレーター/米びつ/カセットコンロ/傘立て/姿見/ハンガースタンド/ポストンバッグ/キャリーバッグ/キャリーカート/バット(ソフトボール・少年野球用)/バドミントンラケット/ゴルフクラブ・シューズ(女性用)/スニーカー(黒・26.5cm)/そろばん/かぶと飾り/お裁縫(和裁)の基盤(冊子)/鍵盤ハーモニカ/全国民謡全集(カセットテープ)/コンタクトレンズ洗浄液/おしりふき/布団/こたつ掛け布団/ワイシャツ(長袖・38cm)/幼児用椅子/すべり台(幼児用)/ハムスター用ケージ

ゆずってください

ロフトベッド/アクリル板/草払機/着物・小物



入間東部地区事務組合消防本部 (富士見市・ふじみ野市・三芳町)

〒356-0058

ふじみ野市大井中央1-1-19

☎049-261-6000(代)

FAX049-261-4395

【URL】 <https://www.irumatohbu119.jp>

✉shobo@irumatohbu119.jp

みんなの消防

マイタウン 地域の絆で 火災ゼロ！ - 入間東部地区事務組合防火標語 -
火を消して 不安を消して つなぐ未来 - 2023年度全国統一防火標語 -

消防長就任あいさつ

4月1日付で入間東部地区事務組合消防本部消防長に就任しました。

近年の大規模かつ複雑化する自然災害や救急需要の増加に的確に対応するため、充実した消防組織体制の構築に取り組んでまいります。

引き続き、「災害に強いまちづくり」に向けて関係機関と協力し、職員一丸となって地域防災力の向上に尽力してまいりますので、皆様のご理解とご協力をお願い申し上げます。



消防長 中川 一諭

消防職員を募集します

令和6年4月1日採用の職員を募集します。詳しくは事務組合ホームページをご覧ください。

試験日 9月17日(日)

試験会場 消防本部

職種 消防職 (救急救命士を含む)

採用人数 3人程度

試験区分



大学卒	平成9年4月2日以降に生まれた方
短大卒	平成11年4月2日以降に生まれた方
高校卒	平成13年4月2日以降に生まれた方

応募方法 申込用紙に記入し郵送

※申込用紙は事務組合ホームページ、消防総務課・各署・分署にあります。

応募期間

7月24日(月)～8月4日(金)(消印有効)

問・応募先 消防本部消防総務課職員係

☎049-261-6004

〒356-0058

ふじみ野市大井中央1-1-19



技術の向上に取り組んでいます

■ 消防救助技術指導会を実施

消防救助技術の正確性とタイムを競い合うことにより、相互の技術向上を図る「埼玉県第2ブロック消防長会消防救助技術指導会」が5月13日に東消防署消防訓練場で開催されました。当組合からは8チーム31人が出場し、日頃の訓練の成果を発揮しました。引き続き、技術の向上に取り組んでいきます。



ロープ応用登はん

■ 救急活動基本手技研修会を実施

救急隊経験の浅い隊員を対象に、4月18日・20日の2日間、救急活動基本手技研修会を実施しました。

多種多様な救急現場で活動するため、経験豊富な指導救命士が若い救急隊員に状況判断や技術指導を行いました。救急隊のレベルアップのため、今後もさまざまな研修を行い、救急業務の充実を図ります。



令和5年度「防火標語」を募集します

火災予防の喚起と防火意識の普及のため、防火標語を募集します。入賞者には賞状と記念品を贈呈し、入賞した標語は1年間、火災予防運動などのPRに活用します。

テーマ 住宅防火に関すること

対象 富士見市、ふじみ野市、三芳町に在住、在勤、在学の方

応募方法 防火標語、郵便番号、住所、氏名(ふりがな)、年齢、電話番号を記入し、郵送、FAX、メールまたは各消防署・分署にある応募箱に投函

応募期間

7月1日(土)～8月31日(休)(必着)

問・応募先 消防本部予防課

☎049-261-6007

FAX049-261-4395

✉yobo-01@irumatohbu119.jp

〒356-0058

ふじみ野市大井中央1-1-19

■ 火災の問合せ ☎049-263-0119(音声案内)

■ 救急病院のご案内 ☎049-261-6031(休日・夜間)

4/25 富士見市消防団が
日本消防協会より表彰



左から中川消防長、富士見市消防団 吉田団長

富士見市消防団が「第75回日本消防協会優良消防団表彰旗」を受賞され、受賞報告会が行われました。同消防団は、平素より消防の使命を達成することに努め、他の模範となる消防団であることから日本消防協会に評価されました。

星野市長からは「市民を守るという高い理念を持ち、献身的な活動や訓練を続けていただいた結果だと思います」と感謝を伝えました。

5/14 ふじみヘルシーウォーク
大会が開催



「第32回ふじみヘルシーウォーク大会」が開催され、昨年に引き続き富士見市PR大使の下川原リサさんにも参加いただきました。下川原さんは「皆さんとコミュニケーションをしながら歩くのを楽しみにしていました」と、笑顔で完歩されました。

大会終了間際は少し雨に降られましたが、参加者の皆さんは緑あふれる自然の中のウォーキングを楽しみながら、ゴールまで元気に歩かれていました。

5/14 ふじみの
MACHifes streetが開催



ふじみ野駅前(西口)で、地域の新たなにぎわいを創出する「ふじみのMACHifes street」が初開催されました。ふじみ野地域のグルメや雑貨の店、野菜の直売会もありました。

傘が頭上を彩り来場者を出迎える「アンブレラスカイ」がイベントを飾り、多くの方でにぎわいました。

5/28 たんぼラグビー
in 富士見・南畑が開催



難波田城公園東門付近のたんぼで、東入間ラグビーフットボールクラブ、たんぼラグビー実行委員会の共催による「第4回 たんぼラグビー in 富士見・南畑」が開催されました。たんぼラグビーは、接触プレーの無い「タッチラグビー」のルールをベースに、子どもから大人まで幅広い世代の男女が一緒に楽しめるスポーツです。市内外から参加された皆さんは泥だらけになって楽しんでいました。



予要予約 対象 会場 内容 定員 持ち物 費用 申込み 主催 その他

事業名	とき	詳細
健康づくり 料理講習会	7月11日(火)	場鶴瀬西交流センター
	11日(火)	場水谷公民館
	12日(水)	場南畑公民館
	12日(水)	場ピアザ☆ふじみ
	13日(木)	場ふじみ野交流センター
	18日(火)	場針ヶ谷コミュニティセンター
はつらつ教室 フレイル予防コース	木曜日コース 7月6日・13日・20日	対足腰の痛みや動きにくさをきっかけに、思うように健康管理や体力維持ができなくなってきた方で、要介護認定を受けていない方 場健康増進センター(送迎あり)
	金曜日コース 7月7日・14日・21日	対作業療法士など専門職による個別相談と運動、心身の活動向上と、より豊かな地域参加を目指したグループ活動 費1回につき30円(保険代) ※いずれも10:00~12:30
知ってナットク 身近な健康相談室	7月27日(木) 9:00~16:00	対健康について相談のある方 場健康増進センター 他1人30分~1時間程度 内生活習慣病や食事に関することについて保健師、管理栄養士による個別相談
ホッと安心 健康相談	7月6日(木)	場水谷東公民館 ふれあいサロン
	7月13日(木)	場鶴瀬公民館 いきいき活動室
	7月27日(木)	場高齢者いきいきふれあいセンター



集団検診

場健康増進センター ※申込み・問合せは健康増進センターへ ☎049-252-3771

集団検診名	対象・内容	受診料	受診期日	定員	申込開始日
乳がん検診	<ul style="list-style-type: none"> 40歳以上の女性(昭和59年3月31日までに生まれた方)で、令和4年度(令和4年4月~令和5年3月)に受診していない方 問診、マンモグラフィ(X線撮影) ※2年に1回の検診です。 	1,000円	8月29日(火) 午前・午後	100人	7月31日(月)

※乳がん検診…豊胸手術やペースメーカー挿入術を受けている方、妊娠中の方、妊娠の可能性のある方、授乳中の方、授乳終了後6か月未満の方は対象になりません。30歳代の女性が個別に検診を受けた場合、助成制度があります。詳しくはお問い合わせください。

7月の緊急時の産婦人科医(9:00~17:00)

当番医	電話番号
2日(日) 恵愛病院(富士見市)	049-252-2121
9日(日) にしじまクリニック(富士見市)	049-262-0600
16日(日) 恵愛病院(富士見市)	049-252-2121
17日(祝) 恵愛病院(富士見市)	049-252-2121
23日(日) にしじまクリニック(富士見市)	049-262-0600
30日(日) 恵愛病院(富士見市)	049-252-2121

7月の緊急時の外科医(9:00~16:00)

当番医	電話番号
2日(日) みずほ台病院(富士見市)	049-252-5121
9日(日) 三浦病院(富士見市)	049-254-7111
16日(日) 上福岡総合病院(ふじみ野市)	049-266-0111
17日(祝) 三芳野第2病院(ふじみ野市)	049-261-0502
23日(日) イムス富士見総合病院(富士見市)	049-251-3060
30日(日) 三浦病院(富士見市)	049-254-7111

※当番医は変更となる場合があります。

埼玉県コバトン健康マイレージ専用 歩数計をプレゼント

歩数を確認しながら、ウォーキングを楽しみ、いつまでも健康な体を目指しましょう。



歩数送信でポイントがたまり、ポイントに応じて抽選で素敵な賞品が当たります。

対象 市内在住の18歳以上で、埼玉県コバトン健康マイレージに初めて参加する方

期間 11月30日(木)まで ※なくなり次第終了

申込 本人確認書類(マイナンバーカード、運転免許証、健康保険証など)を持参し、直接お申し込みください。

問・申込先 健康増進センター ☎049-252-3771

※埼玉県コバトン健康マイレージは令和6年3月で終了します(問合せ:埼玉県コバトン健康マイレージ事務局 ☎0570-035810)。

食育 健康ひろば

野菜栽培講座

~オリジナルサラダ畑をつくろう!~

ベビーリーフやラディッシュなどの野菜の種を植えて、自分だけのオリジナル野菜畑を作ります。

また、野菜に関する話やクイズなど、食べることの大切さや楽しさも学ぶことができます。



クイズに正解すると「のうけんkids博士認定書」がもらえます。夏休みの自由研究にもピッタリです!

とき 7月29日(土)午前10時~正午

場所 健康増進センター

対象 市内在住の小学生と保護者

定員 10組(応募多数の場合は抽選)

講師 (一社)全国農協観光協会

費用 500円(栽培キット代。当日集金)

持ち物 空の1リットルの牛乳パック2個(上だけ開いた状態のもの)、空の2リットルのペットボトル2本、筆記用具

申込 7月21日(金)午後5時15分までにFAX、直接または電話で ※市ホームページからも応募可

問・申込先 健康増進センター

☎049-252-3771 FAX049-255-3321



のうけんkids博士認定書(見本)



熱中症に気をつけましょう

熱中症は、適切な予防や対処を行えば防ぐことができます。正しい知識を身に付け、健康被害を防ぎましょう。熱中症の危険性が極めて高いと予想される際には熱中症警戒アラートが都道府県ごとに発表されます。発表されたときは熱中症予防の行動を積極的にとりましょう。



熱中症予防のポイント

- 暑くなる日は無理な外出を控える
- エアコンなどの冷房機器を使って涼しく過ごす
- 喉がかわく前に、こまめに水分を補給する
- 栄養バランスの良い食事と暑さに備えた体力づくりをする
- 家族や身の回りの人同士で声をかけ合う
- おかしいと思ったら、医療機関を受診する

富士見市PR大使の千種ゆり子さんが熱中症予防を呼びかけます

- 「熱中症警戒アラート」発令時の防災無線
- 熱中症予防の動画ほか



がん検診の無料クーポン券を発送しました

がん検診受診の促進とがんの早期発見を目的として、国が定めた基準日(令和5年4月20日)に住民登録があり、下表に該当する女性の方に検診費用が無料となるクーポン券を5月下旬に発送しています。

クーポン券の使い方や検診日、利用できる検診機関などは同封の案内をご覧ください。

子宮頸がん検診対象者

年齢	生年月日
20歳	平成14年4月2日~平成15年4月1日

乳がん検診対象者

年齢	生年月日
40歳	昭和57年4月2日~昭和58年4月1日
48歳	昭和49年4月2日~昭和50年4月1日

※対象の方で、無料クーポンが届いていない方や基準日以降に転入された方はご連絡ください。

場健康増進センター ☎049-252-3771

蚊を介する感染症の予防対策

蚊が発生する季節を迎えます。ウイルスなどの病原体に感染した人や動物の血を吸った蚊に刺されることで、さまざまな感染症にかかる恐れがあります。

蚊に刺されない対策をしましょう。

- 蚊が多くいる場所では、できるだけ肌を露出せず、虫よけ剤を使うなどしましょう。
 - 蚊は植木鉢の受け皿や屋外に放置された容器など、小さな水たまりで発生します。住まいの周囲の水たまりを無くすように心がけましょう。
 - 海外へ渡航するときは、現地の流行状況を把握し、流行地へ渡航する場合は蚊に刺されない対策をしましょう。
- ※これらの対策は、10月下旬ごろまで行いましょう。

場蚊媒介の感染症に関すること: 県感染症対策課 ☎048-830-3557

蚊の防除に関すること: 県生活衛生課 ☎048-830-3606



健康 ワンポイント!

このコーナーでは、市民の皆さんの健康に役立つワンポイントを取り上げます。今回は富士見市食生活改善推進員協議会(食改)が考案したレシピを紹介します。

☎健康増進センター ☎049-252-3771

疲れを吹き飛ばそう! 夏バテ防止メニュー



point!

旬の夏野菜とクエン酸で夏バテ知らずに

夏バテ予防には、タンパク質とビタミンのほかに、夏野菜などに豊富に含まれるミネラルの摂取が欠かせません。また、疲労物質を体の外に出す役割を持つクエン酸を含む食べ物も効果的です。

クエン酸は梅干しや柑橘系の果物などの酸っぱい食べ物に多く含まれ、食欲がないときでも食べやすい食材です。ぜひ作ってみてください!



◀食改について詳しくはこちら



鶏むね肉と夏野菜の酢油じょうゆかけ

材料 (2人分)

なす……2と1/2本 ピーマン……2個 鶏むね肉……150g

A

- しょうゆ……大さじ1と1/2
- 酢……大さじ1/2 砂糖……小さじ1/3
- ごま油……小さじ1/2 ラー油……少々
- ねぎのみじん切り……大さじ1
- しょうがのみじん切り……小さじ1/2

- ①鶏むね肉はフォークなどで刺し、酒(分量外)を振りかける。
- ②沸騰させた湯の中に鶏むね肉、ねぎとしょうが(分量外)を入れる。10分程度ゆでたら火を止め、そのまま湯の中で放置する。
- ③ナスはヘタを切り落として、強火で10分程度蒸す。
- ④ピーマンは乱切りにし、さっとゆでてざるに上げる。
- ⑤ナスは縦半分に切ったあと1cm幅に割き、鶏むね肉は1cm幅に切る。
- ⑥⑤とピーマンを盛り付け、混ぜ合わせたAをかける。

手作り梅ドレッシング

材料 (約2人分)

梅干し……1個 サラダ油…大さじ2

B [酢…大さじ1 砂糖…小さじ1 水…大さじ1]

- ①梅干しは種を取り除いて、包丁でたたいてなめらかにする。
- ②Bを混ぜ合わせ、煮立たせる。
- ③ボウルに①と②、サラダ油を入れてよく混ぜる。



◀ サラダや冷奴に!

手話で 楽しもう!

今月のテーマ「色②」

日常で使える簡単な手話単語や会話を動画で紹介しています。

☎障がい福祉課 ☎049-257-6114 FAX049-251-1025

手話動画



▶ 緑



手のひらを自分に向けて、交互に上下に動かす



▶ 黄色



片手の親指と人さし指をのばし、親指の先を額にあて、人さし指を数回倒す



▶ 水色



片方の手のひらを上に向け、上下に揺らしながら横に動かす。つづけて、「色」の手話をする。

▶ 黒



片手で髪をなでる

- ◆ このコーナーは、富士見市聴覚障害者の会、富士見手話サークルの皆さんの出演、協力のもと作成しています。団体の活動に興味がある方は、富士見市社会福祉協議会(☎049-254-0747)にお問い合わせください。

- 02 楽しい夏をシェアしよう！びん沼自然公園
- 06 行政情報
叙勲受章おめでとうございます／舞台芸術鑑賞「Enra公演」を開催／災害への備えと連絡方法・防災情報の入手／令和5年度 低所得の子育て世帯に対する子育て世帯生活支援特別給付金／国道254号和光富士見バイパスの志木市～富士見市区間の開通のお知らせ ほか
- 12 情報ステーション
【ご案内】介護保険料のお知らせ／言語相談・言語訓練のご案内／地域猫活動～野良猫を減らすために～ ほか
【募集】富士見市文化芸術によるまちづくり事業 追加募集／23富士見ふるさと祭りステージ出演者 ほか

- 【子育て】児童館の夏まつり ほか
- 【学ぶ】自主防犯活動リーダー講習会 ほか
- 【イベント】学校プールの開放／ピースフェスティバル2023／陸上自衛隊第1師団第1音楽隊コンサート／夏休み古民家宿泊体験 ほか
- 【市民伝言板・くらしのリユース】
- 26 みんなの消防
- 27 富士見シティレポート
- 28 健康ガイド
- 30 健康ワンポイント！、手話で楽しもう♪
- 31 無料相談、土曜開庁と業務時間延長
- 32 市長の事業者訪問 FACE to FACE、人口と世帯数

無料相談

☎…要予約 時…日時 場…場所 問…問合せ(市外局番はすべて049)
※相談日が年末年始・祝日の場合は除きます。
富士見市役所 ☎049-251-2711

- ☎弁護士
時 第1～4水・金曜13:15～16:15
- ☎司法書士
時 第1・3火曜10:00～12:00
- ☎税務(税理士)
時 第4火曜13:00～16:00
- 市民
時 木曜9:00～12:00
※オンライン相談あり(要予約)
- ☎女性
時 第1・3火曜13:00～17:00
※オンライン相談あり(要予約)
- DV
時 第1～4月曜9:00～12:00
※祝日の場合は水曜
- 住宅
時 第2火曜13:00～16:00
- ☎不動産
時 第4月曜13:00～16:00

上記相談は、場問 いずれも
人権・市民相談課 ☎272

- 外国籍市民生活
時 木曜13:00～16:00(要予約)
場問 人権・市民相談課 ☎272
- 時 月～金曜10:00～16:00
- 場問 ふじみの国際交流センター
☎269-6450

- 消費生活
時 月～金曜10:00～12:00、13:00～15:30
場問 消費生活センター ☎252-7181

- ☎マンション管理
時 第2月曜13:30～16:30
※祝日の場合は翌日
場問 建築指導課 ☎252-7127

- ☎耐震改修・リフォーム
時 第3月曜13:00～16:00
場問 建築指導課 ☎252-7127

- 内職あっせん
時 水・金曜10:00～12:00、13:00～15:00
場問 産業経済課 ☎257-6827

- ☎経営・創業相談
時 月曜または木曜10:00～12:00、
13:00～15:00、15:00～17:00
場問 産業経済課 ☎257-6827

- ☎中小企業経営
時 月～金曜9:00～16:00
場問 富士見市商工会 ☎251-7801

- 高齢者(介護、権利擁護などの相談)
時 月～土曜9:00～17:00
場問 むさしの ☎255-6320
ふじみ苑 ☎293-1168
えぶりわん鶴瀬Nisi ☎293-8330
みずほ苑 ☎256-7423
ひだまりの庭むさしの ☎268-5005
※上記高齢者あんしん相談センターの担当地域は市ホームページなどを参照

- ☎障がい者就労支援
時 月～金曜9:00～16:30
場問 富士見市障がい者就労支援センター
☎257-7535

- ☎こころの健康相談
時 第4月曜10:00から
場 市民福祉活動センター「ぱれっと」
問 障がい福祉課 ☎252-7101

- 児童発達相談(障がい)
時 月～金曜8:30～17:00
場問 障がい福祉課 ☎252-7106

- 教育
時 月～金曜9:00～17:00、
土曜9:00～12:00(電話相談のみ)
場問 教育相談室 ☎253-5313

- 子どもに関する総合相談
(妊娠・出産・子育てなど)
時 月～金曜8:30～17:15
※木・金曜はオンライン相談あり(要予約)
場問 子ども未来応援センター ☎252-3774

- ☎子どものための養育費相談
時 第3木曜13:30～16:30
※祝日の場合は第4木曜
場問 子ども未来応援センター ☎252-3773

- ☎若者のための学び直し相談
時 第1土曜10:00～12:00
第3金曜16:00～18:00
場問 子ども未来応援センター ☎252-3773

- 子育て(電話相談) ※面談は要予約
時 月～金曜10:00～16:00 ※未就学児対象
場問 子育て支援センター ☎251-3005
※各保育所(園)・認定こども園でも相談可。
電話番号などは、市ホームページ参照

- 心配ごと相談(福祉)
ボランティア
時 月～金曜9:00～17:00
- ☎成年後見制度相談
時 月～金曜8:30～17:15
場問 富士見市社会福祉協議会
☎254-0747

- ☎生活困窮相談
時 月～金曜8:30～17:00
場問 生活サポートセンター☆ふじみ
☎265-6200

土曜開庁と 業務時間延長 (7・8月)

- 市役所本庁舎 ☎049-251-2711
土曜開庁 7月1日(土)・8月5日(土)午前8時30分～午後0時30分
業務時間延長 毎週木曜(祝日を除く)午後7時まで
開庁課 市民課、保険年金課、税務課、収税課、子育て支援課、保育課
- ふじみ野出張所 ☎049-262-8911
業務時間延長 7月27日(木)・8月31日(木)午後8時まで



武田大輔代表取締役(右)



吉田 香織 選手
武田レッグウェアのランニングチーム「TEAM R×L」に所属。幼少期を市内で過ごす。

プロフィール



提供:武田レッグウェア(株)

指の下側の立体編みや足首が自立する特殊製法などで靴下を超立体化



ブランドタグ取り付けのようす



ランニング用のほか、自転車用ソックスなどを展開

市長の事業者訪問

FACE to FACE ②0

武田レッグウェア株式会社

所在地/東みずほ台1-11-10



皆さんは、右足用、左足用と右左非対称の靴下を履いたことはありますか。「靴は右左があるのに、なぜ靴下にはないのか」という疑問のもと、靴下業界で初めてとなる立体的な右と左のつま先形状を持ったソックスを開発した企業が今回訪問した武田レッグウェア(株)です。

東京マラソンをきっかけに躍進

同社は、今から約26年前「右には右の。左には左の」をキャッチコピーに右左非対称のソックスの販売を開始しました。しかし、現状の靴下に不満がある人が少なかったため、機能面の違いを分かってもらえず、機能ソックスの難しさを感じたといいます。転機が訪れたのは平成20年に開催された第2回東京マラソン。第1回大会のリサーチをきっかけに、ランニングソックスを開発し、東京マラソンEXPOに出展。用意した700足は最終日を待たずに完売。「大会終了後、全国から問合せが多くありました。東京マラソンには全国各地から参加者が集まります。自社製品が提供する『走り心地』が

多くの方に好評をいただき、地元のスポーツ用品店に取り扱いがあるか問合せをいただいたそうです。お客様が全国に広めてくれました」と武田代表は感謝の言葉とともに振り返ります。同社と専属契約をする北海道マラソン優勝経験もある吉田香織選手は「フルマラソンでは毎回、足のまめに悩まされていましたが、同社のソックスを履いてからは、まめが一切できなくなりタイムも良くなりました」と笑顔で語ります。

完成のないモノづくりを目指す

「現在考えられる最高の商品をお届けしておりますが、さらに良い商品をお客様に届けるため、モノづくりに完成はないと考えています。靴下メーカーとして創業しましたが、スポーツを楽しむ方々へ笑顔と感動を届けるスポーツメーカーに成長していきたい」と武田代表は抱負を語ります。私は、モノづくりに完成はないとの武田代表の言葉を聞き、まちづくりも同様であり、今後も社会の変化に対応し、魅力あふれるまちづくりを着実に進めていきたいと思いました。

市公式ホームページ



SNS



LINE
Facebook
Twitter
Instagram
YouTube



【カタログポケット】広報「富士見」を多言語で



【マチイロ】広報「富士見」をスマートフォンで



【テレ玉データ放送】テレ玉(地デジ3ch)視聴中にdボタンで市の情報を視聴

人口と世帯数(6月1日現在)

人口 113,183人(前月比 +81人)
(男 55,498人 女 57,685人)
世帯数 54,986世帯(前月比 +70世帯)

みんな笑顔☆ふじみ

富士見市

☎ 049-251-2711(代)

FAX 049-254-2000

〒354-8511

富士見市大字鶴馬1800-1



富士見市は持続可能な開発目標(SDGs)を支援しています。