

FUJIMI CITY

PUBLIC RELATIONS

広報 富士見

2023

4

No.991

理想の“未来”へ新たな歩みを進めて
【特集】令和5年度施政方針

2月25日に開催された市制施行50周年記念花火大会。第2運動公園（写真）と文化の杜公園の2会場で実施された（24ページ参照）。

Topics

令和5年度教育行政方針 (P4)

新型コロナウイルス感染症関連情報 (P5)

びん沼自然公園 (P6)

ゴールデンウィーク中のごみの自己搬入 (P8)

理想の「未来」へ 新たな歩みを進めて

施策概要 5 環境、公園・緑、住環境

▶再生可能エネルギー機器の設置や次世代自動車の導入などに対する補助を促進し、市内の二酸化炭素排出量の削減に取り組みます。



次世代自動車(電気自動車)

▶家庭から排出される廃食用油の拠点回収の実施や、生ごみをバイオガス化施設に搬入し、再生可能エネルギーとして再利用するモデル事業に取り組みます。

▶市民緑地「御庵」と周辺の古民家などを「大御庵の杜」として位置づけ、自然や文化に親しみ、憩い、交流できる空間の創出に向け検討を進めます。

▶市の玄関口にふさわしいまちづくりとなるよう、鶴瀬駅東口の駅前広場の整備完了に向け取り組みます。

施策概要 6 商工、農業

▶ふじみ野地域における活気と賑わいのあるまちづくりに向け、地域版マーケットイベントの開催を支援します。

▶創業準備、新規事業、経営の困りごとなどのある個店や中小企業が、経営のプロに相談ができる経営・創業相談事業を継続します。

▶農業用機械の購入費を補助し、農業者の事業継続を支援します。



経営・創業相談

施策概要 7 シティプロモーション

▶市ホームページにAIチャットボット機能とSNS連携機能を加え、利便性の向上を図ります。

▶一貫した市のPR活動を進めるため、チラシやポスターのデザイン構成の統一化を図ります。

▶電車広告やトレインビジョンなど、さまざまな広告手法を用いて情報を発信します。



富士見市 W30!!!
東武東上線車両内の電車広告

施策概要 8 危機管理、総合行政



富士見市役所本庁舎

▶新庁舎の整備に向けて、機能や場所、規模、概算事業費などを具体化する基本計画の策定を進めます。

▶「書かない窓口」の実現に向け、申請書作成支援システムを導入し、住民票などの証明書申請手続きの簡素化を図ります。

▶マイナンバーカードを用いたコンビニエンスストアでの証明書の交付手数料を時限的に引き下げ、マイナンバーカードの利用促進を図ります。

●産業振興、DX(デジタル・トランスフォーメーション)の推進、若者支援などの取組みを生活の土台とし、誰もが自分らしく輝けるまちづくりを進めます。

●自然環境を守り、笑顔あふれる未来を迎えることができる富士見市を創ります。

飛躍による理想の「未来」の実現

●安全で安心なまちづくりや健康づくりなど、安定した生活基盤の確保に取り組みます。

●子どもたちの健やかな成長を促す子育て支援や教育の充実、地域コミュニティの活性化など、これまでの取組みを継続・強化します。

安定した生活基盤づくりの着実な推進

●あらゆる場面で日常生活を取り戻し、さらなる利便性の高い生活の実現に向け取り組みます。

●地域経済の活性化と誰もが活躍できる持続可能なまちづくりを進めます。

持続可能なまちづくりの推進

市政運営の基本方針

施策概要 1 子ども・子育て支援、学校教育

▶新たな民間保育施設整備に向け補助を行うほか、公立保育所で1歳児クラスの受け入れの拡大を図ります。

▶産婦の子育ての悩みや不安軽減のため、市内産科医療機関でデイサービス型の産後ケア事業を開始します。

▶STEM教育をすべての小学校で展開し、児童の情報活用能力、プログラミング能力および問題解決能力を育成します。

▶学校体育館への空調設備設置工事を継続的に進めるとともに、水谷小学校の校舎を増築します。



STEM教育

施策概要 2 地域福祉、高齢者福祉、障がい福祉、健康づくり



手話言語の普及促進(動画配信)
手話で楽しもうのコーナーです。

▶多様化し、複雑化している地域福祉の課題に対し、包括的な支援体制となる重層的支援体制の整備を開始します。

▶共生社会の実現に向け、手話言語の理解と普及促進、手話通訳者の充実などに取り組みます。

▶集団がん検診にWEB予約システムを導入します。

施策概要 3 スポーツ、文化芸術・文化財、生涯学習



水子貝塚公園

▶多目的屋外スポーツ施設の整備に向け、必要な機能や規模、スケジュールなどを定める基本計画の策定を進めます。

▶史跡の適切な保存管理と、観光資源や地域資源としての活用に向け、水子貝塚公園の再整備に向けた基本計画を策定します。

▶マイナンバーカードを図書館利用カードとして利用するとともに、携帯端末を活用した図書館利用カードの電子化を行います。

施策概要 4 土地利用、道路、治水、下水道

▶シティゾーンの産業団地整備地区では、引き続き県と連携し、さらなる賑わいや雇用の創出に取り組みます。

▶みずほ駅東通線やシティゾーン周辺の道路整備を進め、生活環境の向上や地域活性化につなげます。

▶台風や集中豪雨などによる被害の防止と軽減のため、老朽化した排水機場やポンプの更新、増強を行います。



シティゾーン

令和5年度 施政方針

星野光弘市長は2月21日開会の第1回富士見市議会定例会において、令和5年度の市政運営の基本方針や施策の概要などを示した施政方針で、次の50年に向け、さらなる成長とこれまでの取組みを加速させていくと表明しました。

また、「鳶目兔耳」(*)を意識して感覚を研ぎ澄まし、今取り組むべき課題を見極めながら、自ら先頭となって歩みを進めていくとの考えを示しました。

その概要をお知らせします。

※「鳶目兔耳」…長い耳を持つ兔のように小さな音や声も聞き漏らさず、鳶のように高い視点から物事を俯瞰して捉えること

令和5年度 教育行政方針

☎ 教育政策課 ☎ 612

令和5年度の取組みの概要をお知らせします。教育行政方針の全文は、市ホームページ、市役所1階市政情報コーナー、各図書館でご覧になれます。



I 学びあい、高めあい、夢と希望をはぐくむ教育の推進

1 児童生徒一人ひとりに応じたきめ細やかな指導による学力の育成

- ▶ 学習用PCや授業支援システムなどを活用し、友だちとかかわりあいながら、自らの学びを深める児童生徒を育成します。
- ▶ 実用英語技能検定受験料の一部補助の対象を中学1・2年生にも拡大し、目標を持って英語の技能向上をめざす児童生徒を応援します。
- ▶ STEM教育を市内全小学校において実施します。



3 自らの健康・安全を守る資質・能力と健やかな体の育成

- ▶ 大学などと連携し、児童生徒の体力向上について、科学的・技能的な見地から研究します。
- ▶ 学校、地域が連携し、主体的に自他の命を守ることができるよう防災教育に取り組みます。
- ▶ 調理業務などの委託化や学校給食費の公会計化により、今後も安全・安心な学校給食を安定的に提供します。



2 多様性を認めあい、誰一人取り残さない教育の推進

- ▶ 富士見特別支援学校に配置する看護師を増員し、医療的ケアを必要とする児童生徒への支援体制を拡充します。
- ▶ 大学と連携し、専門的知見を活かした教育相談の実施や小学校へのスチューデントサポーターの派遣により体制の強化を図ります。
- ▶ 性の多様性を尊重し、互いに認めあう教育を推進します。
- ▶ 経済的な理由で教育に要する費用の一部援助を受けている世帯に対し、オンライン学習に係る通信費用の一部を助成します。

4 地域の教育力を生かし教育効果を高める学校教育の推進

- ▶ 学校運営支援者協議会のコミュニティ・スクールへの移行を検討します。
- ▶ 部活動の在り方に関する検討や、ICTのさらなる活用による教職員の負担軽減について検討します。
- ▶ 小・中・特別支援学校6校の体育館に空調設備を設置します。
- ▶ 令和6年4月の供用開始をめざし、水谷小学校校舎の増築工事をを行います。



II 学びあう地域社会をめざす教育の推進

1 家庭・地域の教育力の向上

- ▶ 子育て世代の保護者が対象の学習会のほか、仲間づくりや情報交換のための居場所づくりを進めます。

2 生涯にわたる学習機会の提供と地域づくりの推進

- ▶ 子ども大学☆ふじみでは、自ら学び考える力を伸ばす講座や、郷土愛をはぐくむ魅力ある講座を実施します。
- ▶ 公民館におけるWi-Fi環境を活用した新たな事業展開や、利用しやすい公共施設予約システムの更新などを検討します。



3 暮らしとまちづくりに役立つ読書活動の推進

- ▶ 図書館における電子書籍の充実と利用促進に努めます。
- ▶ マイナンバーカードや携帯端末を図書館利用カードとして活用できるよう取り組みます。
- ▶ 第4次富士見市子ども読書活動推進計画に基づき、子どもたちの読書習慣づくりや図書を活用した学習の支援などに取り組みます。



4 郷土遺産の継承

- ▶ 郷土芸能の動画配信の充実や、公共施設などにおける展示の実施により、文化財の魅力を発信する「見せる化」に努めます。
- ▶ 史跡水子貝塚整備基本計画を策定します。また、水子貝塚資料館と難波田城資料館の両館で合同企画展を開催します。



5 開かれた教育委員会

- ▶ 学校訪問などにより教育上の課題を把握し、教育行政への反映に努めます。

発熱などの症状
があり医療機関
をお探しの方



【3月7日現在】

新型コロナウイルス感染症関連情報

☎健康増進センター 新型コロナウイルスワクチン接種推進グループ ☎049-252-3771
富士見市ワクチン接種コールセンター ☎049-252-0777・049-252-0888

※電話番号のかけ間違いにご注意ください。

i マスクの着用は個人の判断が基本となりました

3月13日以降、マスクの着用は個人の判断に委ねることが基本となりました。本人の意思に反してマスクの着脱を強いることがないようにお願いします。なお、事業者が感染対策上の理由などにより、利用者や従業員にマスクの着用を求めることは許容されます。

マスクの着用を推奨する場面



- 医療機関を受診するとき
- 高齢者など重症化リスクの高い方が入院・生活する医療機関や高齢者施設などを訪問するとき



- 通勤ラッシュ時など混雑した電車やバスに乗車するとき

i 新型コロナウイルス感染症が「5類」に変わります

5月8日(月)以降、新型コロナウイルス感染症の感染症法上の位置付けが、現在の「2類相当」から季節性インフルエンザなどと同じ「5類」に引き下げられる予定です。

これに伴い、感染者への入院勧告や自宅療養の要請といった措置ができなくなるなど、これまでと対策が変わります。詳しくは決まり次第市ホームページなどでお知らせします。

【4月以降のワクチン接種について】

新型コロナワクチンを無料で接種できる期間はこれまで令和5年3月31日までとされていましたが、**4月以降も継続することが決まりました。**ワクチン接種に関する詳しい内容は、決まり次第市ホームページなどでお知らせします。



行政情報

富士見市役所 ☎049-251-2711 FAX049-254-2000

i 教育長の再任について

☎秘書広報課 ☎049-256-9187

令和5年市議会3月定例会で、市教育委員会教育長の山口武士氏の再任が全会一致で同意されました。

任期 4月1日～令和8年3月31日



山口 武士 氏

i 新版富士見のあゆみの発行

☎水子貝塚資料館 ☎049-251-9686

■4月11日(火)販売開始

市制施行50周年を記念して、市の歴史を分かりやすくまとめた「新版富士見のあゆみ」を発行します。

販売価格 1,000円

販売部数 500部

販売場所 水子貝塚資料館・難波田城資料館



豊かな自然の中で思いっきり遊ぼう!!

びん沼自然公園

4.1 (sat)

RENEWAL OPEN!!



パークゴルフ 無料体験会

4月20日(木)
午前10時～11時に
受付した方は
1コース無料

パークゴルフ場

【運営開始】4月1日(土)始球式終了後(正午ごろ)

利用時間 午前8時30分～午後5時(年末年始休業)

利用方法 利用日当日公園管理施設に直接

区分		料金
18ホール	一般	300円
	高校生以下	200円
36ホール	一般	600円
	高校生以下	400円
1日	一般	900円
	高校生以下	600円

【用具のレンタル】

クラブ1本/100円
ボール1個/100円
※70歳以上無料

※障害者手帳をお持ちの方と介助者1人は無料

※市外の方の料金は1.5倍

コース ①ふわっぴーコース(9ホール、初心者・子ども向け)

②けやきコース(9ホール、初心者・子ども向け)

③ふじコース(9ホール、経験者向け)

④かわせみコース(9ホール、経験者向け)

そのほか/無料キッズコース(2ホール)と練習場としての
のバッティンググリーンあり

カフェ(公園管理施設内)

【運営開始】4月2日(日) ※食事は4月15日(土)から

自然の中でゆっくりと過ごすことのできるカフェです。
地元野菜や果物を使用したメニューも提供していきます。

営業時間 午前10時～午後4時(年末年始休業)

※食事は午前11時～午後2時30分

主なメニュー ロコモコ、カレーライス、ナポリタン、パン
類、クラムチャウダー、ミネストローネ、スムージー、ワッ
フル、コーヒー、紅茶、オレンジジュースなど

物販コーナー(公園管理施設内)

【運営開始】4月1日(土)正午ごろ

営業時間 午前8時30分～午後5時(年末年始休業)

主な取扱い 軽食(パン・お菓子など)、市内特産品、公園
玩具、スポーツウェアなど

バーベキュー場

【運営開始】4月2日(日)

利用時間 午前9時～午後5時(年末年始休業)

利用方法

事前予約/予約サイトから

当日受付/公園管理施設に直接

利用料金 1人500円(市外の方は1.5倍) ※未就学児無料

機材レンタル/+1,480円

機材レンタル+設営・片付け/+2,050円

機材レンタル+設営・片付け+食材/+3,900円から

キャンプ場

【運営開始】4月2日(日)

利用時間 午前10時～翌日午前9時(年末年始休業)

利用方法

日帰り	事前予約	予約サイトから
	当日受付	公園管理施設に直接
宿泊	事前予約	予約サイトから(当日受付不可)

利用料金 1区画4,000円(市外の方は1.5倍)

用具のレンタル(有料) テント、チェア、テーブル、ランタン、
飯ごう、ダッチオーブン、スキレット、たき火グリルなど

駐車場

北側駐車場(有料) 149台 ※うち4台は障がい者用
(普通車1時間100円、大型車1時間500円)

※平日無料。次のハイシーズンは平日も有料となります。

〔春(3/21～4/7)、ゴールデンウィーク(4/28～5/7)〕
〔夏(7/15～8/15)、シルバーウィーク(9/16～9/25)〕

南側駐車場(無料) 26台 ※うち2台は障がい者用

駐車場1(無料) 30台

駐車場2(無料) 15台



びん沼自然公園

所在地/東大久保3664-1 園 都市計画課 ☎049-257-8195

◀バーベキュー場・キャンプ場の予約はこちらから

【今年のテーマ】 新井 晨太 さん(鶴瀬小5年)考案

みんなで、楽しく、未来につなげる 富士見市子どもフェスティバル

富士見市子どもフェスティバル

4月16日(日)

問 鶴瀬公民館 ☎049-251-1140

午前10時～午後3時

場所 文化の杜公園とその周辺

※雨天時は市民総合体育館で縮小開催



主な内容

■アトラクションコーナー (文化の杜公園)

昔遊び体験、わなげ、的あて、ペットボトルボウリング、将棋対戦、チャレンジ・スポーツラリー、カードゲーム、ラグビーゲームなど

■子どもステージ (市民総合体育館前)

和太鼓演奏、ヒップホップダンス、チアダンス、ジャズダンスなど



■縁日コーナー (富士見市職員駐車場)

カレーライス、から揚げ、パン、チョコバナナ、焼きそば、フランクフルト、ハンバーガー、うどん、パスタ、ワッフル、ジュース、雑貨、プロポボールすくい、くじ引きなど

■そのほか

白バイ・パトカー展示

会場案内図

駐車場には限りがあるため、なるべく公共交通機関をご利用ください。



中央図書館連携イベント

①ポスター原画・マスコットキャラクター 応募作品展示

とき 4月8日(土)～16日(日)(10日(月)を除く)

場所 中央図書館展示ホール

②としょかんたんけんツアー

集合時間 午前10時45分

場所 中央図書館おやこふれあいのへや

定員 10組(中学生以下、先着順)

※未就学児は保護者同伴

問 中央図書館 ☎049-252-5825



ポスター・金賞
山本 葵 さん(針ヶ谷小2年)



「こふじちゃん」
マスコットキャラクター最優秀賞
押田 怜奈 さん(富士見台中3年)



東大久保菜の花フェスタ

☎ 農業振興課 ☎049-257-6987

菜の花米や地元野菜、手作り加工品などの販売のほか、ちんどん屋などが会場を盛り上げます。

とき 4月9日(日)午前9時～午後2時(雨天決行)

場所 東大久保の田んぼ(びん沼橋の西側)

内容 ・農耕機試乗(無料)

・大型熱気球係留フライト

(当日申込み: 大人800円、子ども500円)

※天候の影響でフライトは中止する場合があります。



東大久保地区の
菜の花摘み

4月9日(日)まで
(無料)

主催 東大久保菜の花まつり実行委員会 **後援** 南畑第1町会、東大久保・農地・水・環境保全協議会、市



ゴールデンウィーク中のごみの自己搬入

☎ 環境課 ☎049-252-7100

ゴールデンウィーク中の自己搬入の取り扱いには右表のとおりです。ごみ集積所での収集はゴールデンウィーク中も通常どおり行います。

搬入できるもの

- ・粗大ごみ
- ・可燃ごみ、不燃ごみ、資源ごみ

申込 富士見市粗大ごみ受付センター

☎0570-001-530

(平日午前8時30分～午後5時)

とき	持ち込みなど
4月29日(祝)・30日(日)	持込不可
5月1日(月)	申込 搬入日の1週間前～当日(定員なし) 搬入時間 午前9時～11時30分、午後1時～4時
5月2日(火)	申込 搬入日の1週間前～当日(定員なし) 搬入時間 午前9時～11時30分、午後1時～4時
5月3日(祝)～5日(祝)	持込不可
5月6日(土)	申込 5月1日(月)・2日(火)(定員20人) ※申込順 搬入時間 午前9時～11時30分
5月7日(日)	持込不可



富士見上南畑地区産業団地整備事業 都市計画の図書の縦覧

☎ 都市計画課 ☎049-252-7128

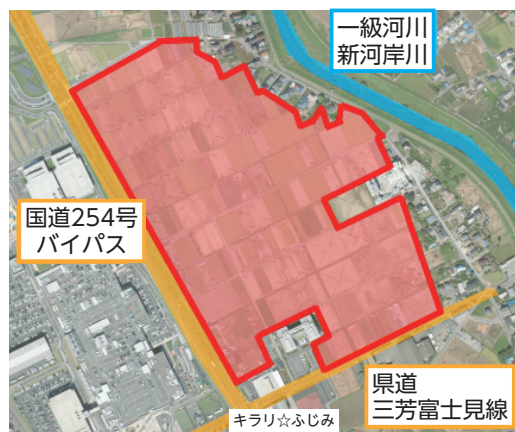
富士見上南畑地区の都市計画の変更にあたり、都市計画の図書の縦覧を行います。

種類 富士見都市計画地区計画(富士見市決定)

縦覧期間 4月28日(金)から(永久縦覧)

縦覧場所 都市計画課

内容 富士見都市計画地区計画の変更(市決定)



マイナンバーカードがあれば コンビニ交付の証明書が100円お得

☎ 市民課 ☎049-252-7110

■期間は4月1日～令和8年3月31日

期間中はコンビニ交付サービスを利用した次の証明書などの手数料を100円減額します。利用には、有効期限内の利用者証明用電子証明書が記録されたマイナンバーカードが必要です。

種類	手数料	取得できる範囲
住民票の写し	1通100円 ▲ (窓口では200円)	本人、同一世帯の方
印鑑登録証明書		本人(印鑑登録している方)
戸籍の附票の写し	1通350円 ▲ (窓口では450円)	本人、同一戸籍の方 (富士見市に本籍のある方)
戸籍(全部・個人事項)証明書		

※窓口での交付はマイナンバーカードをお持ちでも減額の対象外です。

■マルチコピー機の操作方法

- ①【メニュー選択】「行政サービス」から「証明書交付サービス」を選択
- ②【マイナンバーカードの読み取り】読み取り後、4桁の暗証番号を入力
- ③【必要な証明書を選択】画面に表示されている一覧から選択
- ④【発行手数料の支払い】支払い後、証明書を受領して終了

■コンビニ交付サービス

マイナンバーカードを利用して、全国のコンビニエンスストアなどのマルチコピー機(多機能端末機)で住民票などを取得できるサービスです。

●利用可能時間

午前6時30分～午後11時

●コンビニ交付できない住民票

- ・転出者や死亡者の除かれた住民票
- ・同一世帯に転出予定の方がいる住民票
- ・マイナンバー入りの住民票
- ・発行制限を受けている方の住民票

●利用登録(市外在住の方)

市外在住の方でも、本籍地が富士見市の方はコンビニ交付が利用できます。利用には、マルチコピー機などで事前に利用登録申請が必要です。利用登録申請後5～7開庁日ほどで利用ができます。

※市内在住で本籍地が富士見市の方は、事前利用登録申請は必要ありません。

学用品費、給食費、校外活動費などの一部を援助します 令和5年度富士見市就学援助費の申請受付

☎ 学校教育課 ☎626

経済的な理由で教育の機会が失われることが無いよう、小中学校に就学中の児童生徒の保護者の方に、教育に要する費用の一部を援助しています。生活保護を受けている方、前年度に認定された方も申請が必要です。

申請期間 4月10日(月)～28日(金)(以降も随時受け付け)

申請方法 申請書に記入し、必要書類を添えて各学校または学校教育課に申請してください。申請書は、お子さん1人につき1枚必要です。

※申請書は4月10日(月)以降、学校または学校教育課で配布します。市ホームページからも入手できます。

※郵送でも申請できます。

【宛先】〒354-0021 鶴馬1873-1

富士見市教育委員会学校教育課

審査結果 4月28日(金)までに申請した方には、6月中に学校を通じてお知らせします。

【注意】収入のある方、世帯内のどなたの扶養にも入っていない方(16歳以上でアルバイトをしている方も含む)は全員、市・県民税の申告をしてください。

■対象

市に住民登録があり、小中学校に在籍しているお子さんの保護者で、次のいずれかに該当する方

- ・生活保護を受けている方(修学旅行費と特定の疾病の医療費のみ支給対象)
- ・経済的な理由でお子さんの小中学校就学に係る援助が必要な方

■必要書類

- ・就学援助費支給申請書(令和5年度用)
- ・マイナンバー確認書類(マイナンバーカード、個人番号が記載された住民票の写しなど)
- ・本人確認書類(マイナンバーカード、運転免許証、パスポート、在留カードなど)
- ・【賃貸住宅の方】賃貸借契約書の写し(住宅の所在地・契約者・契約期間・家賃の分かるところ)
- ・【世帯に身体障害者手帳・療育手帳をお持ちの方がいる場合】各手帳の写し





障がいのある方へ各種手当のご案内

☎ 障がい福祉課 ☎049-257-6114

種類	対象	手当額と支給月	備考
特別障害者手当	20歳以上で在宅の身体、精神、知的障がい者で、重度の障がいにより日常生活に常時特別の介護を要する方(所得により支給制限あり)	月額27,980円 (2・5・8・11月支給)	原則、所定の診断書による申請が必要です。施設(グループホーム、有料老人ホームなどを除く)に入所している方や継続して3か月以上病院などに入院している方は受けられません。
障害児福祉手当	おおむね次のいずれかに該当する20歳未満の方(所得により支給制限あり) ・身体障害者手帳1級・2級の一部の方 ・療育手帳A相当の方 ・常時介護を要する精神障がいの方	月額15,220円 (2・5・8・11月支給)	障がいの程度により所定の診断書による申請が必要になる場合があります。施設(グループホームなどを除く)に入所している方や障がいを支給事由とする年金を受給している方は受けられません。
特別児童扶養手当	政令に定める程度の障がいがある20歳未満の児童を監護または養育している方(所得により支給制限あり)	月額53,700円 または35,760円 (4・8・11月支給)	児童が児童福祉施設などに入所したり、児童が障がいを支給事由とする公的年金を受けられるようになると支給されません。
在宅重度心身障害者手当	①在宅で身体障害者手帳1級・2級、療育手帳A・A、精神障害者保健福祉手帳1級の方で市民税非課税の方 ②在宅で療育手帳Bの方で市民税非課税の方	①月額5,000円 ②月額3,000円 (3・9月支給)	特別障害者手当・障害児福祉手当受給者や施設(グループホーム、有料老人ホームなどを除く)に入所している方、65歳以上で新たに障害者手帳を取得した方は受けられません。超重症心身障がい児は、障害児福祉手当を受給していても受けられます。



認知症について相談・交流ができる「オレンジカフェ」 気軽に認知症の話をしませんか

☎ 高齢者福祉課 ☎049-252-7108

オレンジカフェでは、認知症の方やその家族、福祉・介護に関わる方、地域の方など、どなたでも介護の悩みなどの相談・交流ができます(参加費100円程度、申込不要)。

名称	場所	とき(4~9月分)	問合せ(高齢者あんしん相談センター)
オレンジカフェむさしの「南畑いこいば」	南畑公民館	5月24日(水)、7月26日(水)、9月27日(水) ※原則、奇数月第4水曜、午後2時~3時30分	むさしの ☎049-255-6320
オレンジカフェ渡戸3(渡戸3丁目在住の方対象)	渡戸3丁目集会所	4月27日(水)、6月22日(水)、8月24日(水) ※原則、偶数月第4木曜、午後1時30分~3時	
オレンジカフェ	島田ビル(山室2-10-10)	5月25日(水)、9月28日(水) ※原則、奇数月第4木曜、午後2時~3時	ふじみ苑 ☎049-293-1168
	ウエルシア 富士見鶴馬店	9月21日(水) ※不定期開催、午後2時~3時	
オレンジカフェえぶりわん	高齢者いきいきふれあいセンター	5月15日(月)、7月24日(月)、9月25日(月) ※原則、奇数月第3月曜、午後2時~3時	えぶりわん鶴瀬Nisi ☎049-293-8330
オレンジカフェ	関沢集会所	4月18日(水)、6月20日(水)、8月15日(水) ※原則、偶数月第3火曜、午後2時~3時	みずほ苑 ☎049-256-7423
オレンジカフェひだまり	水谷公民館	4月28日(金)、6月23日(金)、9月22日(金) ※原則、隔月第4金曜、午前10時~11時30分	ひだまりの庭むさしの ☎049-268-5005

※場所などは変更になることがあります。詳しくは問合せ先(高齢者あんしん相談センター)にご確認ください。



ひとり親家庭の方へ～各種制度などのお知らせ～

☎ 子育て支援課 ☎049-252-7104



児童扶養手当の手当額が変わります▶令和5年度は2.5%引き上げ

手当額は全国消費者物価指数により変動します。4月分からの手当額は右表のとおりです。

■児童扶養手当とは

父母の離婚、死亡などで父または母が1人で子ども(18歳になった後の最初の3月31日まで(障がいのある方は20歳未満))を育てている方、父母に代わり子どもを養育する方に支給される手当です。本人や同居家族の所得など支給要件があります。

子の人数	全部支給(月額)	一部支給(月額)
1人	44,140円 (1,070円増)	44,130円(1,070円増) ～10,410円(250円増)
2人	54,560円 (1,320円増)	1人の場合の月額+ 10,410円(250円増) ～5,210円(120円増)
3人以上	2人の場合の月額+ 1人につき6,250円 (150円増)	2人の場合の月額+ 1人につき6,240円(150円増) ～3,130円(80円増)

医療費の助成制度

対象 母子家庭や父子家庭、または親のいない児童を養育している家庭

内容 子どもが18歳になった後の最初の3月31日まで(障がいのある方は20歳未満)医療費の一部を助成します。
※本人や同居家族の所得などに支給要件があります。

親の就労を支援するための助成金

対象 小学6年生までの子どもを養育するひとり親

内容 病児・病後児保育、ファミリー・サポート・センターなどを就労などの理由で利用した際、利用料の一部を助成します。
※本人や同居家族の所得などに支給要件があります。
※利用前に認定申請を受ける必要があります。

就業・自立支援のための給付金制度▶希望する方は事前にご相談ください

■自立支援教育訓練給付金

対象 ひとり親家庭の母、父で、児童扶養手当受給中の方または同等の所得水準の方

内容 医療事務、介護福祉士実務者研修などの資格や技能を習得するための講座を受講する際、経費の6割(上限あり)を支給します。

■高等職業訓練促進給付金

対象 ひとり親家庭の母、父で、児童扶養手当受給中の方または同等の所得水準の方

内容 看護師、介護福祉士、保育士などの資格取得を目的とする養成校で一定期間修業する場合に、修業期間(上限あり)について促進給付金を支給します。

■高等学校卒業程度認定試験合格支援給付金

対象 ひとり親家庭の母、父またはその子ども

内容 高等学校卒業程度認定試験の合格を目指すための講座の受講費用の一部を支給します。



困ったらすぐにご相談を 消費生活相談

☎ 消費生活センター ☎049-252-7181
【相談日】 月～金曜10:00～12:00、13:00～15:30

通信販売の定期購入トラブルに注意!

『定期購入の契約とわかってはいたが、「いつでも解約できる」と謳われていたため、安価な初回分だけ購入しようと考え、注文した。次回分からは高額になるため解約したいが、解約対応期間が短いことがわかり、業者にも連絡が取れないため困っている』などの相談が多く寄せられています。

【消費者へのアドバイス】

- 注文前に2回目以降の価格や解約方法、解約対応期間などを必ず確認しましょう。
- お得感を強調した広告や最終確認画面は必ずスクリーンショットや印刷をして保存しましょう。
- 販売業者と電話がつかない場合は、いつ、何回かけたかの履歴・メモなどを残しておきましょう。
- 商品を返送しても解約にはならず、販売業者の合意が必要です。

「富士見市宅配電話帳」をご利用ください

富士見市宅配電話帳は、日用品やお弁当の配達、訪問してサービスなどを行う市内の店舗(事業所)を掲載しています。

宅配やテイクアウトを実施する店舗(事業所)の電子決済の導入状況やホームページ、SNSも掲載しています。

買物に不自由を感じる方だけでなく、だれもが利用できるものとなっています。

配布場所 市ホームページ、産業経済課、ピアザ☆ふじみ、各出張所・公民館・交流センター・コミュニティセンターほか

問産業経済課

☎049-257-6827



カラスに注意しましょう

カラスは、4～7月の繁殖期に活動が活発になり、ごみ集積所を荒らしたり人を襲うことがあります。人を襲うのは、巣に近づく敵に対して親鳥がヒナを守るために起こす行動です。

威嚇行為が見られる場合は、直ちにその場を離れてください。どうしても巣の近くを通らなければならないときは、頭を守るようにしてください。

また、地面に落ちて鳴いているカラスのヒナを発見した場合は、近くにいる親鳥から攻撃される可能性が高いので、近づいたり拾って保護したりしないようにしましょう。

問環境課 ☎049-252-7129

つきいち～臨時農産物直売所～

毎月第3火曜に、富士見市産の新鮮野菜・米・みそなどの加工品を販売します。



※買い物袋をご持参ください。

とき 4月18日(火)

午前10時～午後0時30分

場所 市役所正面駐輪場

販売者 富士見市農業研究団体連絡協議会

問農業振興課 ☎049-257-6987

市指定給水装置工事事業者(新規)のお知らせ

給水装置工事事業者	所在地・電話番号
(株)ドルクス	狭山市入間川3160-34 ☎04-2001-1807

問水道課 ☎049-257-8976

行政書士による無料相談会

相続、遺言、成年後見、各種許認可などについて相談できます。※要予約。秘密は守られます。

とき 4月26日(水)

午前10時～午後4時

場所 水谷公民館

問・申込先 埼玉県行政書士会東入間支部(担当：加藤)

☎049-290-4205

4月の緊急修繕当番店 - 上下水道に異常があるときに -

問水道課 ☎049-257-8976 下水道課 ☎049-257-8922

緊急性のある突発的な漏水や下水管のつまりなどが発生したときは、市が指定する下記の緊急修繕当番店または、管工事業協同組合事務所に修理を依頼してください(修理代自己負担)。

通常の修理は、**市の指定を受けた工事事業者や新設時などの工事店**に依頼してください。

※工事店の都合により、当番店が変更することがあります。

※マンション・アパートなどは管理者へ連絡してください。

管工事業協同組合事務所 ☎049-255-5611(平日午前9時～午後4時)

緊急修繕当番店(午前5時～午後9時)

4月				4月			
日	曜日	工事店名	電話番号	日	曜日	工事店名	電話番号
1	土	(有)吉見水道	049-251-8387	17	月	(有)武井設備	049-258-3525
2	日			18	火		
3	月	(有)斉藤水道工業所	049-251-1363	19	水	(有)三枝鉄工所	049-254-2036
4	火			20	木		
5	水	(有)岡部ポンプ店	049-251-5418	21	金	(有)松崎工業所	049-251-3961
6	木			22	土		
7	金	協和工業(株)	049-252-2188	23	日	(有)富田設備工業所	049-251-1046
8	土			24	月		
9	日	杉山設備工業	090-8106-5003	25	火	(有)篠田設備	049-252-0858
10	月			26	水		
11	火	岩田工業所	048-472-1026	27	木	(有)吉見水道	049-251-8387
12	水			28	金		
13	木	(有)神保水道	049-253-3515	29	祝	(有)斉藤水道工業所	049-251-1363
14	金			30	日		
15	土	(株)三栄工業	049-251-0719				
16	日						

キラリ☆ふじみ お知らせ

キラリ☆ふじみのイベント内容などは、HOTキラリ4月号またはキラリ☆ふじみホームページをご覧ください。

問キラリ☆ふじみ

☎049-268-7788





ご案内

マイナンバーカードの電子証明書関連手続きの休止日のお知らせ

公的個人認証システムの更改作業のため、次の手続きができません。ご不便をおかけしますが、ご理解とご協力をお願いします。

休止日 5月1日(月)・2日(火)

休止内容

- マイナンバーカードの電子証明書関連全般(新規発行・更新・失効・暗証番号の初期化含む)の手続き
- 市内での引っ越しで住所が変わる場合や婚姻などで氏名の変更がある場合のマイナンバーカードの券面事項更新の手続き

☎市民課 ☎049-252-7109

老人福祉センター「びん沼荘」を利用しませんか

高齢者の方の健康増進やレクリエーションの場として多くの方と交流を深め、楽しい時間を過ごしていただくための施設で、会議などにもご利用いただけます。個人でも団体でも利用できます。

開館日 火～日曜午前9時～午後4時
休館日 月曜(月曜が祝日の場合は月・火曜)、祝日(敬老の日を除く)、年末年始

施設案内 浴室、会議室、和室、娯楽室、談話室、プレイルーム、機能回復室、ゲートボール場など

利用料

市内在住の60歳以上の方：無料
 市内在住の60歳未満の方：200円(1日)
 市外の方：300円(1日)
 ※無料送迎バスを運行しています。詳しくはお問い合わせください。

☎老人福祉センター
 ☎049-252-4810



介護支援ボランティア

介護保険施設などでボランティア活動を行い、活動の時間と回数に応じてスタンプを押してもらいます。ためたスタンプは活動の翌年度にポイントとなり、特典と交換することができます。詳しくは説明会にご参加ください(申込不要)。



説明会 いずれも午前10時

とき	場所
4/12(水)	市民福祉活動センター
5/9(水)	「ぱれっと」

※6月以降も説明会があります。

対象 市内在住の65歳以上で、介護保険の要介護・要支援の認定を受けていない方

ボランティア活動の例

- レクリエーションなどの指導・補助
- お茶出しおよび配膳、下膳などの補助
- 散歩、外出および施設内移動介助の補助
- 利用者の話し相手
- 草取り、草花などの手入れ ほか

☎富士見市社会福祉協議会

☎049-254-0747



年に1回 愛犬に必ず狂犬病予防注射を！

☎環境課 ☎049-252-7129

狂犬病予防注射は、毎年1回行うことが法律で義務付けられています。集合狂犬病予防注射(下表)または動物病院で必ず接種しましょう。

登録済みの犬の飼い主には、はがきを郵送します。必要事項を記入しお持ちください(はがきのない方は申請書を記入していただきます)。

※動物病院で接種した場合は、獣医師が発行する「狂犬病予防注射済証」を環境課に持参し、狂犬病予防注射済票の交付手続き(交付手数料550円)をしてください。

※動物病院で接種する場合は、注射料金が集合狂犬病予防注射と異なる場合があります。

注射の時期

- 生後91日以上の犬は、原則4月1日～6月30日の間
- 注射を受けていない犬を飼い始めたときは、30日以内

費用 3,500円

(注射料金2,950円、狂犬病予防注射済票交付手数料550円)

※新規に犬の登録をする場合は、別途登録手数料3,000円がかかります。



飼い主や住所が変わったときは「犬の登録事項変更届」を、飼い犬が死亡したときは「犬の死亡届」を環境課に提出してください。

集合狂犬病予防注射日程表

とき	午前9時30分～11時	午後1時～2時30分
4月13日(木)	みずほ東公園(水谷小北側)	前沼公園(水谷東小近く)
4月14日(金)	唐沢公園(関沢小東側)	針ヶ谷コミュニティセンター 第2駐車場
4月17日(月)	鶴瀬公民館 駐車場	南畑公民館 駐車場
4月18日(火)	つるせ西ゆうゆうの丘公園 (鶴瀬西交流センター南側)	勝瀬集会所 駐車場 (榛名神社西側)

※注射会場が公園の場合、駐車場はありません。

高校・大学などの教育資金に係る利子補給制度

令和3年度以降に高校・大学などに修学した方またはその保護者

令和3年4月以降に高校、大学などに修学するため、日本政策金融公庫の教育一般貸付(入学資金、在学資金)を受けた方に対し、返済利子(延滞利子を除く)の一部を助成します(令和2年度までに教育一般貸付(入学資金)を借り入れた方は旧制度の対象)。

対象 令和3年度以降に高校、大学、専修学校などに修学した方またはその保護者で、次のすべてに該当する方

- 市内に住民登録があり、居住している方
- 市税を滞納していない方
- 日本政策金融公庫から教育資金の融資を受けている方(対象となる融資は修学する学校ごとに1回のみ)

対象利子 令和4年4月～令和5年3月に支払いをしたもの

利子補給期間 在籍する学校の正規の修学期間

利子補給額 借入に係る利子の年額(上限17,000円)

申請期間 7月末日まで(申請期間を過ぎた場合は対象となりません)

申請方法 必要書類を添えて郵送または直接

(〒354-0021 鶴馬1873-1 富士見市教育委員会教育政策課)

※これまでに高等学校等入学準備金利子補給制度を利用された方は対象とならない場合があります。

※詳しくは市ホームページをご覧ください。



日本政策金融公庫の教育一般貸付

高校、大学などに入学または在学するお子さんのいる家庭を対象とした国の教育ローンです。

問 日本政策金融公庫川越支店(申込相談) ☎049-246-4171

教育ローンコールセンター ☎0570-008656

問 教育政策課 ☎0611

国民年金保険料の免除制度

学生納付特例制度

20歳になると、学生も国民年金の加入と保険料の納付が義務づけられます。保険料の納付が困難なときは「学生納付特例制度」をご利用ください。承認された期間は、保険料の納付が猶予されます。また、年金の受給額には反映されませんが、受給するまでの期間として算入できます。



対象 大学、短大、高等学校、専修学校、各種学校などに在学する20歳以上の学生(所得制限あり)

必要書類

- 本人確認書類(マイナンバーカード、運転免許証など)
- 基礎年金番号通知書または年金手帳
- 学生証(コピーの場合は両面)または在学証明書

産前産後期間の免除制度

産前産後期間として認められた期間は、保険料を納付したものととして年金額へ反映されます。



対象 国民年金第1号被保険者で、出産日が平成31年2月1日以降の方

必要書類

- 本人確認書類(マイナンバーカード、運転免許証など)
- 出産前に申請する場合：母子健康手帳
- 子が別世帯の場合：出生証明書など出産日や親子関係を明らかにする書類

※出産予定日の6か月前から申請が可能です。

【共通事項】

申請方法 必要書類を持参し、保険年金課で申請してください。※郵送での申請を希望する方はお問い合わせください。

問 保険年金課 ☎0317

川越年金事務所 ☎049-242-2657

4月1日から自転車の乗車用ヘルメット着用が努力義務化されます

道路交通法の一部改正により、すべての自転車利用者に対し、乗車用ヘルメットの着用が努力義務となります。



命を守るため、乗車用ヘルメットはSGマークなどの安全性を示すマークの付いたものを使い、あごひもを確実に締めるなど正しく着用しましょう。

問 協働推進課 ☎049-252-7121

富士見市文化芸術・スポーツ大会等出場奨励金

文化芸術またはスポーツの分野で、関東大会などに出場する選手や作品を出品する方に、奨励金を交付します。

対象

- 市内に住所を有する方
- 市内の小・中・特別支援学校に在学する方

対象の大会など

国・都道府県・市町村や公益法人などが主催する、広く参加者を募り、地方予選を経て出場・出品し、または厳正かつ明確な基準により選ばれて出場・出品する関東大会以上の大会や美術展など

奨励金の額

個人：10,000円
団体：10,000円×出場者数(上限50,000円)

※出場者とは、上記対象に該当する方をいいます。

申請方法 文化・スポーツ振興課に連絡し、申請書などを提出してください。

※詳しくは市ホームページをご覧ください。



問 文化・スポーツ振興課 ☎049-252-7139



ご案内

募集

子育て

学ぶ

イベント

市民伝言板

くらしのリユース



ご案内

令和6年富士見市二十歳式 (旧成人式)のお知らせ

とき 令和6年1月8日(祝)

場所 キラリ☆ふじみ

対象 平成15年4月2日～平成16年4月1日生まれの方

※市内在住の対象者には、12月上旬ごろに案内を郵送します。

※詳細は決まり次第、市ホームページなどでお知らせします。

関生涯学習課

☎049-252-7138



固定資産評価証明書などの取得

令和5年度(令和5年1月1日時点)の評価証明書などは4月1日(出)から取得することができます(公課証明書は5月1日(月)から)。

年の途中で所有者となった方が申請する場合は、所有者となった事実確認ができる書類(登記事項証明書や売買契約書の写しなど)が必要です。確認できない場合は交付ができませんので、ご注意ください。

対象 固定資産の所有者および同世帯の親族、相続人、代理人(委任状が必要)

持ち物 本人確認書類(マイナンバーカード、運転免許証、納税通知書など)

※相続人の場合は親族関係確認書類(戸籍謄本など)

※詳しくは市ホームページをご覧ください。



関税務課

土地係 ☎049-257-6436

家屋係 ☎049-252-7117

固定資産の縦覧および閲覧

固定資産税の納税者は、令和5年度の土地・家屋価格等縦覧帳簿の縦覧および固定資産課税台帳(兼名寄台帳)の閲覧ができます。

縦覧 所有する土地・家屋の評価額がほかと比較して適正かどうかを確認するための制度です。

閲覧 固定資産課税台帳のうち、自己の資産について記載された部分を確認することができる制度です。期間中に限り、当該年度分の課税台帳(兼名寄台帳)の写しは1通まで無料で交付します。

※課税台帳(兼名寄台帳)の写しは、物件を指定して交付することはできませんのでご注意ください。

期間 4月1日(出)～5月31日(水)

※土曜開庁日は4月1日(出)、5月13日(出)(5月13日(出)は午後0時30分まで)

対象 固定資産税の納税者および同世帯の親族、相続人、代理人(委任状が必要)

持ち物 本人確認書類(マイナンバーカード、運転免許証、納税通知書など)

※相続人の場合は親族関係確認書類(戸籍謄本など)

※詳しくは市ホームページをご覧ください。



関税務課

土地係 ☎049-257-6436

家屋係 ☎049-252-7117

市政に参加しましょう

関協働推進課 ☎☎256

令和5年度審議会等委員公募予定

募集時期	審議会等名(定数)、募集人数、担当課
5月	富士見市情報公開・個人情報保護審議会(10人以内)、3人(予定)、総務課
	富士見市市民参加及び協働推進委員会(10人以内)、3人、協働推進課
	富士見市文化芸術振興委員会(14人以内)、2人、文化・スポーツ振興課
	富士見市子ども家庭福祉審議会(16人以内)、1人、子育て支援課
	富士見市健康づくり審議会(20人以内)、4人、健康増進センター
富士見市都市計画審議会(14人以内)、3人、都市計画課	
6月	富士見市空家等対策協議会(11人以内)、2人、建築指導課
7月	(仮称)富士見市屋外スポーツ施設整備に関する基本計画策定のための市民懇談会(10人程度)、1人、文化・スポーツ振興課
	富士見市生涯学習推進市民懇談会(12人以内)、2人、生涯学習課
令和6年2月	富士見市介護保険事業推進委員会(13人以内)、3人、高齢者福祉課

令和5年度パブリックコメント(市民意見提出手続)募集予定

募集時期	案件名、担当課
11月	富士見市新庁舎建設基本計画(案)、新庁舎整備室
12月	第9期富士見市高齢者保健福祉計画(案)、高齢者福祉課
令和6年1月	(仮称)富士見市屋外スポーツ施設整備基本計画(案)、文化・スポーツ振興課
	第6期富士見市障がい者支援計画(案)、障がい福祉課
2月	(仮称)第2期富士見市文化芸術振興基本計画(案)、文化・スポーツ振興課
	史跡水子貝塚整備基本計画(案)、水子貝塚資料館

※募集の時期や内容は変更になる場合があります。詳しくは市ホームページをご覧ください。



審議会等委員の募集



パブリックコメントの募集





募集

青少年相談員

埼玉県知事の委嘱を受け、地域の子どもたちの話し相手や遊び相手となって、その健やかな成長をサポートするために活動する青少年ボランティアです。ボランティア活動に興味がある方、子どもが好きな方、一緒に活動しませんか。



資格 原則として市内在住、在勤、在学の18～39歳の方

任期 令和6年3月31日まで

※詳しくは市ホームページをご覧ください。



問・申込先 生涯学習課
☎049-252-7138

埼玉県美術展覧会作品

出品部門 日本画(水墨画含む)、洋画(版画含む)、彫刻、工芸、書(篆刻・刻字含む)、写真

※各部門規格制限あり

資格 県内在住、在勤、在学の15歳以上の方(中学生を除く)

出品点数 各部門3点まで

手数料 1点につき3,000円

※応募方法など詳しくは、県ホームページ、県文化資源課、市文化・スポーツ振興課などにある開催要項をご覧ください。



県展開催期間

5月31日(水)～6月22日(水)(月曜休館)

場所 県立近代美術館

問 県文化資源課

☎048-830-6925



審議会委員など

富士見市スポーツ推進審議会委員

スポーツ推進についての調査や提言に関するを行います。

人数 1人

資格 市内在住の方

会議 年3回程度(平日夜間)

応募先 〒354-8511(所在地は記載不要)富士見市役所文化・スポーツ振興課

FAX049-254-2000

問 文化・スポーツ振興課

☎049-252-7139

富士見市社会教育委員

社会教育についての計画立案や提言に関するを行います。

人数 1人

資格 市内在住の方

会議 年8回程度(平日夜間)

応募先 〒354-0021 鶴馬1873-1

富士見市教育委員会生涯学習課

FAX049-255-9635

問 生涯学習課 ☎049-252-7138

富士見市図書館協議会委員

図書館の運営・図書館サービスについての提言に関するを行います。

人数 1人

資格 市内在住の方

会議 年6回程度(平日昼間)

応募先 〒354-0021 鶴馬1873-1

富士見市教育委員会生涯学習課

FAX049-255-9635

問 生涯学習課 ☎049-252-7138

【共通事項】

任期 6月1日から2年間

報酬 市の条例に基づき支給

応募方法 4月17日(月)(必着)までに、応募の動機(400字程度・様式自由)・住所・氏名(ふりがな)・年齢・性別・職業・電話番号を記入し、各担当課へ郵送、FAXまたは直接

※市ホームページからも応募可
※応募書類はお返しできません。
※郵送、FAXの方には応募後3日以内に確認の連絡をします。連絡がない場合はお問い合わせください。

ワンナイトステイの受け入れ家庭

世界各国から、日本語教師の研修で来日している外国人の週末だけのホストファミリーになりませんか。

日本語で会話ができるので、気軽に国際交流を深めることができます。今年度は、受け入れ家庭への訪問またはオンラインでの交流を予定しています。

受入家庭の条件

次のすべてを満たす家庭

- ・県内在住の方
- ・単身ではなく、2人以上の家庭
- ・個室と寝具、食事の提供ができる家庭
- ・食事や宗教の習慣などをご理解いただける家庭

宿泊期間 1泊2日(土・日曜)

実施期間 7月～令和6年1月

※この期間に4回実施予定

登録申込 4月24日(月)までに郵送、メールまたは直接

〒354-8511(所在地は記載不要)富士見市役所文化・スポーツ振興課
※登録申込書は、県・市ホームページにあり



※登録は毎年更新が必要です。また、年度途中での登録も受け付けます。

問・申込先 文化・スポーツ振興課
☎049-257-6352



ご案内

適応指導教室「あすなる」の名称が変わります

4月1日から、適応指導教室「あすなる」は、教育支援センター「あすなる」に名称を変更します。教育支援センター「あすなる」では、登校できない状況にあるお子さんに対して、自立に向けた支援を行っています。詳しくは市ホームページをご覧ください。



問 教育相談室 ☎049-253-5313

ご案内

募集

子育て

学ぶ

イベント

市民伝言板

くらしのリユース

子育て健康ガイド

子育て応援情報の発信



問・申込先 子ども未来応援センター ☎049-252-3774 FAX049-252-3772
※聴覚障がいの方はファックスでお申し込みください。

予要予約 受受付時間 対対象 場場所 内内容 定定員 持持ち物
申申込み 主主催 他その他

事業名	とき	詳細	
予 パパママ準備教室 4月コース	1日目 4月22日(土) 9:30~11:30	受 9:20~9:30 対 初めての出産を令和5年9・10月に迎える方とパートナー 場 針ヶ谷コミュニティセンター	内 出産前後に利用できる制度、赤ちゃんの環境と衣類、家族計画、歯の健康、パパの妊婦体験 持 母子健康手帳、母子健康手帳の副読本(“妊娠おめでとうございます”の袋に同封)、筆記用具
	2日目 5月18日(木) 9:30~11:40	定 24組(申込順) 申 4月7日(金)8:30から電話で	内 妊娠中から考える健康家族のバランス食、新生児の保育、もく浴実習、妊娠から出産・赤ちゃんとの生活、パパの妊婦体験 持 母子健康手帳、母子健康手帳の副読本、ママパパ学級テキスト(1日目に配布)、筆記用具
予 もぐもぐ離乳食教室	4月28日(金) 10:00~11:15	受 9:45~10:00(保育利用の方は9:30~9:45) 対 おおむね生後3~8か月児のいる保護者 場 ピアザ☆ふじみ 内 離乳初期~中期の進め方、調理のデモンストレーション(試食なし)、質問タイム 定 15人(申込順) 持 母子健康手帳、筆記用具(保育利用の場合はお子さんに必要なもの) 申 4月18日(火)8:30から電話で ※保育あり(生後3~8か月児、10人(申込順))	
予 ニコニコ☺子どものごはん展示&相談室	展示 4月12日(水)・19日(水)・26日(水) 13:00~15:00	対 乳幼児の保護者 場 健康増進センター 内 離乳後期(生後9か月)からの幼児食のポイントを展示(試食なし) ※12か月児・1歳6か月児・3歳児健診と同じ日程で行います。健診対象児の保護者は予約不要	
	相談 4月27日(木) 10:00~12:00	対 おおむね生後5か月~3歳児の保護者 場 ピアザ☆ふじみ 内 管理栄養士による、お子さんの食事の悩みに対する個別相談 定 4人(申込順) 持 母子健康手帳	
4か月児健診	4月11日(火)	受 個別通知参照 場 健康増進センター 対 令和4年11月1日~11月15日に生まれた子	
	4月24日(月)	受 個別通知参照 場 健康増進センター 対 令和4年11月16日~11月30日に生まれた子	
12か月児健診	4月19日(水)	受 個別通知参照 場 健康増進センター 対 令和4年4月1日~4月23日に生まれた子	
1歳6か月児健診	4月12日(水)	受 個別通知参照 場 健康増進センター 対 令和3年7月1日~7月26日に生まれた子	
3歳児健診	4月26日(水)	受 個別通知参照 場 健康増進センター 対 令和元年10月生まれの子	
予 乳児相談室	4月14日(金) 10:00~11:30	受 9:40~10:00 対 1歳までのお子さん(第一子)とお母さん 場 みずほ台コミュニティセンター 内 ワンポイント保健情報、育児相談、グループトーク、母乳相談 ※母乳相談のみ第二子以降も可。助産師・管理栄養士・保健師の相談もあります。 持 母子健康手帳、バスタオル、その他お子さんに必要なもの	
予 母乳相談室	4月27日(木) 10:00~11:30	対 1歳ごろまでのお子さんとお母さん 場 ピアザ☆ふじみ 内 助産師による個別相談 ※母乳マッサージは実施しません。 定 3人(申込順) 持 母子健康手帳、バスタオル、その他お子さんに必要なもの	
予 はじめてのパパの子育てサロン	4月22日(土) 10:00~11:30	受 9:50~10:00 対 1歳までのお子さん(第一子)とお父さん 場 針ヶ谷コミュニティセンター 内 はじめての育児、パパ同士の情報交換と交流 持 母子健康手帳、その他お子さんに必要なもの	
予 ママのリラックスタイム	4月13日(木)・21日(金) ①10:00~12:00 ②13:30~15:30	対 妊婦、1歳ごろまでのお子さんとお母さん 場 健康増進センター 内 お母さんのリラックス、子育て経験者によるお子さんの見守り 定 各5組程度(申込順) 持 バスタオル、その他お子さんに必要なもの 他 健診日は送迎バスあり(要予約) ※左記日程のほか、4か月児・12か月児健診と同じ日でも行います。	

乳幼児健診専用バス運行表

鶴瀬コース 

水谷コース 



子育て

プレママ集まれ!

これからお母さんになる妊婦さんが、児童館の見学や乳幼児事業の体験をします。

関沢児童館「ぴっころ」

とき 毎月第2金曜午前11時～11時50分

内容 ママ同士の交流ほか

問・申込先 関沢児童館

☎049-251-9786

諏訪児童館「ぴーかぶー」

とき 毎月第4木曜午前11時20分～11時50分

内容 わらべうた、簡単ベビーマッサージほか

問・申込先 諏訪児童館

☎049-255-6671

ふじみ野児童館「もこもこトコトコ」

とき 毎月第4火曜午前11時～11時30分

内容 わらべうた、ふれあいあそびほか

問・申込先 ふじみ野児童館

☎049-257-6996

【共通事項】

定員 各5人(無料、申込順)

申込 開催日の前日までに各児童館へ電話で

ふたごちゃん・としごちゃんあつまれ!

ふたごちゃん、としごちゃん親子が集まり、遊びをとおして交流します。

とき 毎月第4火曜午前10時～11時50分

場所 諏訪児童館

対象 双子・年子の乳幼児と保護者

定員 各3組(無料、申込順)

申込 開催する月の1日から開催日前日までに直接または電話で

問・申込先 諏訪児童館

☎049-255-6671

青空児童館「あそびの学校」

市内の公園で親子やお友だち同士、みんなで元気に遊みましょう。

とき	時間・場所	対象
毎週月曜(通年)	10:30～11:15 みずほ東公園	幼児と保護者
毎週火曜(4～10月)	16:00～17:00 つるせ台公園	小学生
毎週水曜(通年)	10:30～11:15 山崎公園	幼児と保護者
毎週木曜(4～10月)	16:00～17:00 みずほ東公園	小学生
毎週金曜(通年)	10:30～11:15 つるせ台公園	幼児と保護者

※小学校の長期休業期間は休み

定員 各24人(無料、当日先着順)

※参加には会員登録が必要です。詳しくはお問い合わせください。

問 関沢児童館

☎049-251-9786



乳幼児健診専用バス運行表



申込 健診日の前日の正午までに電話で

問・申込先

子ども未来応援センター

☎049-252-3774



鶴瀬コース

健診専用バス	駐車場	通過予定時刻
1	鶴瀬駅東口(隈川写真館前)	12:40 発
2	鶴瀬駅西口(居酒屋ビッグ鶴瀬西口店向かい側)	12:45
3	東和銀行鶴瀬支店前	12:47
4	スーパーBig-A富士見鶴馬店前(☆)	12:52
5	しまむら鶴瀬店前(☆)	12:57
6	ふじみ野駅西口埼玉縣信用金庫前	13:04
7	ドラッグエースふじみ野店向かい側バス停	13:07
8	ふじみ野交流センター前	13:09
9	ウエルシア渡戸店前(観音堂前)	13:14
10	老人ホーム羽沢の里向かいコンテナボックス前	13:17
11	中央図書館前	13:19
12	健康増進センター	13:22 着

水谷コース

健診専用バス	駐車場	通過予定時刻
1	水谷東公民館前	12:45 発
2	榎町公園前	12:49
3	針ヶ谷コミュニティセンター前	12:53
4	唐沢公園前	12:58
5	第四保育所前(駐車場付近)	13:00
6	セブン-イレブンみずほ台駅東口店前	13:05
7	おぎぞハートクリニック前	13:07
8	JAいるま野旧水谷支店前	13:08
9	水子貝塚公園前	13:10
10	健康増進センター	13:15 着

※健診専用のバス停は設置していません。

※予定時刻前にバスが通過することはありません。

※帰りのバスは利用者がそろい次第、健康増進センターを出発します。

(☆)店舗名を確認し、お間違いのないようご注意ください。

ご案内

募集

子育て

学

イベント

市民伝言板

くらしのニュース



学 ぶ

フレイルチェック測定会

心身の活力(筋力や社会とのつながりなど)が低下した状態を「フレイル」といいます。フレイルチェックを受けて、ご自身の状態を確認し、健康長寿を目指しましょう。

とき	場所
4月18日(火)	鶴瀬西交流センター
24日(月)	水谷東公民館

時間 いずれも午前10時～正午(受付：午前9時30分から)
対象 市内在住で65歳以上の方
内容 指輪っかテスト、片足立ち上がり、手足の筋肉量の測定ほか
定員 各20人(無料、申込順)
申込 4月3日(月)午前9時から電話で
問・申込先 健康増進センター ☎049-252-3771



からだチェックCafe

薬剤師や管理栄養士が運営するカフェで、フレイルチェックを行います。従来のフレイルチェックに加え、骨の強さや血圧の測定などができます。
とき 4月25日(火)午後2時～4時(受付：午後1時30分から)
場所 P&L CAFE(東みずほ台1-5-2)
対象 市内在住で65歳以上の方
定員 20人(無料、申込順)
協力 パル薬局
申込 4月3日(月)午前9時から電話で
問・申込先 健康増進センター ☎049-252-3771



図書館から

【開館時間】 午前9時～午後7時
 【休館日】 月曜(祝日の場合は翌平日)

中央図書館 ☎049-252-5825
 鶴瀬西分館 ☎049-252-5945
 ふじみ野分館 ☎049-256-8860

水谷東公民館図書室 (開室:午後1時～5時)
 中央図書館

ふじみ野交流センター、水谷東公民館が休館の場合は分館・図書室も休館します。

4月の映画会など

	内 容	日 時
中央図書館	こども映画会	8日(土)午後2時「日本の昔ばなし2」
		29日(祝)午後2時「のりものまん モービルランドのカーンカーンのなかまたち」
	一般映画会	9日(日)午後2時「みすゞ」
		23日(日)午後2時「博士と狂人」
	おはなしかい(乳幼児)	5日(火)・19日(水)午前11時
おはなしかい(幼児・小学生)	1日(土)・22日(土)午後2時	
鶴瀬西分館	ミニコンサート	22日(土)午後0時30分 テーマ「♪春風が運ぶ～クラリネットの調べ～」
	こども映画会	1日(土)午後2時「ざんねんないきもの事典2」
	おはなしかい(乳幼児)	12日(水)・16日(日)午前11時
ふじみ野分館	おはなしかい(幼児・小学生)	12日(水)午後3時30分、16日(日)午後2時30分
	こども映画会	23日(日)午前10時30分「ねずみくんのチョコキ」
	おはなしかい(乳幼児)	14日(金)午前10時30分 ※要申込(申込方法など詳しくはお問い合わせください)

※映画会の上映作品は予告なく変更する場合があります。

中央図書館のお知らせ 問・申込先 ☎049-252-5825

特別講座「幻の水谷駅～富士見市の鉄道と敷設計画～」

かつて水子貝塚公園周辺に設置される可能性があった「水谷駅」。市内を走る予定だった鉄道、幻となった駅の計画などについて解説します。

とき 5月14日(日)午前10時30分～正午 **対象** 18歳以上の方

定員 30人(無料、申込順) **講師** 水子貝塚資料館職員

申込 4月11日(火)午前9時から直接または電話で

【4月16日(日)は富士見市子どもフェスティバル】

中央図書館連携イベントを開催します。詳しくは7ページをご覧ください。

図書館ふじみ野分館のお知らせ 問・申込先 ☎049-256-8860

薬膳講座

一季節ごとの食材を知って、**カンタン薬膳料理**を作りましょうー
 薬膳についての講義と、初夏のおすすめ食材を使った簡単薬膳料理2品を作ります(持ち帰り)。

とき 5月14日(日)午前10時30分～午後0時30分

対象 18歳以上の方

定員 8人(申込順)

講師 井戸まさよ氏(薬膳コーディネーター)

費用 500円(材料代)

申込 4月15日(土)午前9時から直接または電話で

ぶんちゃんひろば

アニメーション「ルラルさんのにわ」

とき 5月13日(土)午前11時～11時40分

対象 幼児～小学生

※未就学児は保護者同伴

定員 10人(無料、申込順)

申込 4月8日(土)午前9時から直接または電話で



【共通事項】 イベント参加の際は図書館利用カードをお持ちください。

ふじみヘルシーウォーク大会
健P

参加者には参加賞をプレゼント。歩数当てクイズ、お楽しみ抽選会もあります。

とき 5月14日(日)

受付	午前7時30分 (文化の杜公園)
開会式	午前8時10分
スタート	午前8時30分

コース ・健脚コース(約10km)
・ファミリーコース(約5km)
※雨天時はファミリーコースを歩きます。

対象 完歩できる方(市外の方も参加可) ※小学生以下は保護者同伴
費用 大人300円、中学生以下100円(当日集金)

持ち物 飲み物 ※歩きやすい服装・靴でお越してください。

共催 富士見市スポーツ推進委員連絡協議会、市

協力 富士見市スポーツ協会、富士見市交通指導員

申込 4月11日(火)～5月8日(月)に市ホームページまたは下
表各施設で(当日申込み不可)。



受付時間	受付施設
平日午後5時15分まで	<ul style="list-style-type: none"> 文化・スポーツ振興課 各公民館・交流センター
毎日午後9時まで(4月17日(月)を除く)	<ul style="list-style-type: none"> 市民総合体育館

荒天時、開催の可否は当日午前6時以降に市ホームページ、または午前6時30分以降に市役所(☎049-251-2711)に電話で確認できます。

問文化・スポーツ振興課
☎049-252-7139



学 ぶ

手話奉仕員養成講習会

入門課程(全21回)

とき 5月9日～8月29日の火曜または金曜午後7時～9時
場所 南畑公民館
対象 高校生以上で富士見市または三芳町に在住、在勤、在学の方
費用 3,300円(テキスト代)
※お持ちの方は無料

基礎課程(全25回)

とき 5月12日～10月13日の金曜午前10時～正午
※5月19日、6月9日、8月25日は上記に加え午後1時～3時
場所 三芳町立中央公民館
対象 次のすべてを満たす方

- 高校生以上で富士見市または三芳町に在住、在勤、在学の方
- 手話奉仕員養成講習会(入門課程)を受講した方またはそれと同等の技術を持つ方

費用 無料
※テキスト購入希望者は3,300円

【共通事項】

定員 15人(応募多数の場合は抽選)
持ち物 透明マスク
申込 申込書に記入し、4月3日(月)～20日(木)(必着)に郵送、FAX、直接または電話で
※申込書は同協議会ホームページまたは窓口、障がい福祉課にあります。
問・申込先
富士見市社会福祉協議会
〒354-0021 鶴馬1932-7
市民福祉活動センター「ぱれっと」内
☎049-254-0747
FAX049-252-0111



手話通訳者養成講習会 I (全36回)

手話通訳者を目指すための講習会です。来年度に手話通訳者養成講習会Ⅱ・Ⅲを行います。

とき 6月14日～令和6年3月6日の水曜午前10時～正午、または午後2時～4時

※10月4日、令和6年1月17日は上記に加え午後1時～3時

場所 市民福祉活動センター「ぱれっと」

対象 次のすべてを満たす方

- 高校生以上で富士見市または三芳町に在住、在勤、在学の方
- 手話奉仕員養成講習会を修了している方またはそれと同等の技術を持つ方
- 地域の聴覚障がい者とおおむね1年以上関わりがある方
- 5月31日(水)の受講審査を受けることができる方

定員 10人(応募多数の場合は抽選)
費用 5,600円(テキスト代)
持ち物 透明マスク

申込 申込書に記入し、4月10日(月)～5月12日(金)(必着)に郵送、FAXまたは直接
※申込書は富士見市社会福祉協議会、同協議会ホームページ、障がい福祉課にあります。

申込先 富士見市社会福祉協議会
〒354-0021 鶴馬1932-7
市民福祉活動センター「ぱれっと」内
FAX049-252-0111
問富士見市社会福祉協議会
☎049-254-0747

あいさポーター研修

とき 4月19日(水)午前10時～11時30分

場所 市民福祉活動センター「ぱれっと」

定員 10人(無料、申込順)

申込 4月14日(金)午後4時までにFAX、直接または電話で

問・申込先 富士見市社会福祉協議会
☎049-254-0747
FAX049-255-4374



イベント

水子貝塚資料館
☎049-251-9686

土曜おもしろミュージアム

はにわづくり
とき 4月15日(土)午前10時、午後1時30分
対象 小学生以上
 ※未就学児は保護者同伴で可
定員 各12人(申込順)
費用 100円(材料代)
申込 4月1日(土)～13日(木)に直接または電話で



パル薬局presents 全日本セパタクロークワッド選手権大会

セパタクロウの熱い戦いをぜひご覧ください(無料、申込不要)。
とき 4月29日(祝)午前10時30分～午後6時(開会式：午前9時30分から)、4月30日(日)午前10時～午後5時
場所 市民総合体育館

【セパタクロウ】
 ネットを挟んで足や腿、頭などを使ってボールを相手コートに返しあう競技で「足のバレーボール」とも呼ばれています。

セパタクロウ体験教室
とき 4月30日(日)午後3時～4時
場所 市民総合体育館
対象 小学生以上
定員 60人(応募多数の場合は抽選)
費用 100円(保険代)
申込 4月1日(土)～23日(日)に市ホームページで



閩文化・スポーツ振興課
☎049-252-7139

難波田城資料館から ☎049-253-4664

【休館日】月曜(祝日の場合は翌日)

ふるさと探訪 赤塚城(板橋区)界隈の史跡めぐり
とき 4月22日(土)午前9時～午後0時30分
集合 東武東上線下赤塚駅北口
主な見学地 水車公園→松月院→赤塚植物園→乗蓮寺→不動の滝→赤塚城本丸跡→郷土資料館(約4km)
定員 20人(申込順)
費用 500円(保険代ほか、当日集金)
持ち物 飲み物、雨具
共催 資料館友の会ふるさと探訪部会、難波田城資料館
申込 4月1日(土)～20日(木)午前9時～午後5時までに電話で



なんぼった

4月のちょこっと体験
 子どもから大人まで気軽にできる昔体験です(原則無料、申込不要)。

とき	内容
1日(土)	パラシュート作り
2日(日)	わたくり
8日(土)	はたおり
9日(日)	紙コップロケット
15日(土)	いろいろの日
16日(日)	ジュズダマの腕輪
22日(土)	はたおり
23日(日)	草花のしおりづくり
29日(祝)	紙のミニよろい作り(材料代100円)
30日(日)	紙のこいのぼり作り

時間 午後1時～3時(各20分程度)



紙のこいのぼり

ちよっ蔵市「かしわ餅」
とき 4月23日(日)午前11時から
 ※売切れ次第終了
場所 旧金子家住宅
価格 1パック(3個入り) 350円
主催 難波田城公園活用推進協議会



田んぼ体験隊(全7回)
 種まきからもちつきまで年間を通して活動します。

	とき	内容
①	5/20(土) 午後2時～4時	種まき 田うない
②	6/17(土) 午後2時～4時	田植え
③	7/1(土)・22(土) 午前10時～11時	草取り (1回以上参加)
④	7/29(土) 午前10時～正午	かかし作り 流しそうめん
⑤	10/14(土) 午後2時～4時	稲刈り
⑥	10/28(土) 午後2時～4時	脱穀
⑦	12/16(土) 午前10時～正午	もちつき わら細工

場所 難波田城公園内の田んぼ
対象 市内在住の方を含む家族または友人
定員 15組(1組4人まで)
 ※応募多数の場合は初参加の方優先
指導 柳下春良氏(地元農家)
費用 1組年間1,000円(材料代ほか)
持ち物 汚れてもよい服装、田んぼに入るときの履物
申込 4月1日(土)午前9時から電話で



～水子貝塚公園・難波田城公園の開園時間変更のお知らせ～
 4月1日(土)～9月30日(土)の開園時間は、午前9時～午後6時です。

イベント

ツリークライミング®体験

とき 4月23日(日)午前10時、午後0時30分、午後2時30分

場所 水子貝塚公園
定員 各6人(申込順)
費用 6歳~18歳 1,500円
19歳以上 2,000円
協力 ツリークライミング®チーム
バンジバル
申込 4月1日(出)から直接または電話で

問・申込先 水子貝塚資料館
☎049-251-9686



市民伝言板

このコーナーは市民の方から寄せられた情報を掲載しています。参加するときは、内容の確認を。
掲載方法の問合せ 秘書広報課 ☎049-256-9535

イベント

富士見市美術協会展

4月2日(日)~7日(金)10:00~17:00 / キラリ☆ふじみ / 会員の作品展 / 無料 / 立川 ☎090-3801-5067

きらめき写真展

4月12日(水)~16日(日)10:00~17:00(初日は12:00から、最終日は16:00まで) / キラリ☆ふじみ / 主催全日本年金者組合富士見支部写真クラブきらめき / 無料 / 小倉 ☎049-253-0037

みやびダンスサークル ダンスパーティー

4月23日(日)14:00~16:30 / 鶴瀬西交流センター / プロアマチュアのデモンストレーションあり。経験不問、申込不要 / 参加費1,000円 / 小泉 ☎080-1265-3739

吟剣詩舞道大会

4月29日(祝)13:00開演(12:30開場) / 鶴瀬コミュニティセンター / 主催富士見市吟剣詩舞道連盟 / 無料 / 砂川 ☎049-252-0361

募集

ブラックパンサーズ(ソフトボール)

毎週日曜10:00~12:00 / 鶴瀬小学校 / 18~65歳 / 楽しくソフトボールをして運動不足を解消しましょう / 月会費1,000円 / 塩野 ☎049-251-2026

アニマートテニスクラブ

毎週土曜19:00~21:00 / 西中学校 / 硬式テニス初級~初中級 / 入会金3,000円 / 年会費6,000円 / 無料体験あり(申込不要) / 塩沢 ☎090-5203-5982

富士見ボーイズ

毎週土・日曜9:00~16:00 / 富士見市運動公園ほか / 年中~小学生 / 年中~小3: ティーボール(台座にのせたボールを打つ野球)、小4~6: 硬式少年野球 / 月会費3,500円 / 浦田 ☎090-7829-2238

富士見市日中友好協会

月3回火曜17:00~20:45 / 鶴瀬西交流センター / 中国語文化交流講座(初級中国語、中国文化などの学習) / 講師候紅葉 / 入会金2,500円 / 月会費4,000円 / 田口 ☎090-2327-4760

LOVE KIDS ダンスサークル

毎週土曜①10:00~11:00②11:00~11:40③12:00~13:00 / 南畑ふれあいプラザほか / ①6歳~小学生②2歳半~4歳③4~6歳 / ①ヒップホップ②リズムダンス③ジャズダンス / 無料(場所代別途) / 仲田 ☎090-6312-3517

フレッシュ運動

月3回月・金曜10:30~11:30、13:30~14:30 / みずほ台コミュニティセンター / シニア / 健康維持、体力増進のために音楽に合わせて体を動かすエクササイズ / 月会費1,500円 / 黒岩 ☎080-5650-5602

みずほEC会話会

毎週土曜10:00~11:40 / みずほ台コミュニティセンター / 高校生以上 / 英米人を招いての英会話 / 月会費2,000円 / 体験あり(500円) / 浜田 ☎049-268-1302

ふじみ篆刻の会

①第2・4金曜10:00~12:00②第2・4土曜10:00~12:00 / ①鶴瀬西交流センター②ふじみ野交流センター / 楽しい印づくり / いずれも月会費500円 / 小林 ☎090-4660-2734

くらしのリユース

●3月6日現在●
問環境課 ☎049-252-7100

ご利用ガイド

このコーナーは、不用になった品物のリユースを希望する方の橋渡しをする場です(無料のみ)。登録は3か月です。交渉結果はご連絡ください。

ゆずります

二段ベッド / ガラステーブル / プラスチック衣装ケース(3・6段) / ホットプレート / トースター / ホームベーカリー / オープントースター / もちつき機 / アイロン / スティッククリーナー / 掛け時計 / 菓子づくり用具 / 姿見 / レターケース / 額縁 / スリッパラック / 健康器具(体幹用) / テニスラケット / ゴルフクラブ(男性用) / 書道セット / 行政書士合格DVD / 滑り止めマット / ミニ四駆サーキット

ゆずってください

社交ダンス用スカート / 羽織 / 名古屋帯 / 毛糸 / アケビのせん定枝 / きたはら幼稚園制服(男児用) / 南畑幼稚園・なんばた保育園カバン・スモック(ブルー)・体操着(110または120cm) / こすず幼稚園制服・体操着(男児用) / 銀の鈴幼稚園制服ほか一式(女児用90~110cm) / 西みずほ台保育園指定用品一式 / 大型犬の服



みんなの消防

マイタウン 地域の絆で火災ゼロ! - 入間東部地区事務組合防火標語 -

火災発生時は「煙」に要注意

火事で発生する煙には、人体に有毒な「一酸化炭素」が含まれています。一酸化炭素は、血液中で酸素を運搬する「ヘモグロビン」と強力に結合する力があり、これにより人体が酸素供給が受けられなくなると「一酸化炭素中毒」を発症します。人体のうち、特に脳は酸素不足に対して敏感で、軽度の一酸化炭素中毒でも頭痛やめまいを起し、重度の場合は数回の呼吸で意識を失い死に至ることもあります。

煙は、一般的に横方向には秒速30~80cmで広がります。この程度であれば煙より早く避難することが可能ですが、縦方向は秒速3~5mと非常に速く、階段やエレベーターなどでは煙から逃れることは困難です。

避難するときの3つのポイント

- 1** 煙を吸わないよう、ハンカチなどで口・鼻を覆う
- 2** 炎や煙が広がらないよう火災発生箇所の扉を閉める
- 3** 一度避難したら、絶対に戻らない

国民保護実働訓練の活動報告会を実施しました

令和4年11月10日に市民総合体育館および文化の杜公園で実施された「令和4年度埼玉県・富士見市国民保護実働訓練」に参加した救急隊員による活動報告会を1月11日・12日に実施しました。



報告会では、テロ事案対応における救急隊の活動内容が、現場指揮本部での救急指揮所担当や、トリアージポスト、応急救護所、搬送と多岐に渡るため、救急隊員の数が少数になる状況でも傷病者を適切に病院まで搬送する方法について多く議論されました。

今回の報告会で見つかった多くの課題を今後の訓練に反映し、実災害で円滑に救急活動を行えるように日々の訓練を積み重ねていきます。

■ 消防車や救急車の緊急走行へのご理解とご協力を

消防車や救急車などの緊急自動車は、消火活動や傷病者の搬送など一刻も早く災害現場や医療機関に到着する必要があります。自動車などの運転中に緊急自動車が接近してきた場合は、進路を譲っていただき、スムーズな緊急通行ができるようご協力ください。

道路交通法による緊急自動車が接近してきた場合の対応

交差点またはその付近の場合	交差点を避け、かつ、道路の左側に寄って一時停止しなければならない(一方通行となっている道路においてその左側に寄ることが緊急自動車の通行を妨げることとなる場合には、道路の右側)。
交差点またはその付近以外の場合	道路の左側に寄って、緊急自動車に進路を譲らなければならない。

事業所の防火安全体制を確認しましょう

■ 防火安全体制の確認

年度始めの人事異動などで、防火・防災管理者や自衛消防の組織に変更がないか確認をしましょう。変更があった場合は、防火・防災管理者選任(解任)の届出と新しく選任した防火・防災管理者により、消防計画の作成届出が必要です。

■ 再講習の受講期限の確認

再講習の受講義務がある防火・防災管理者は、一定期間ごとに再講習を受講しましょう。人事異動などで防火・防災管理者が変わることの多いこの時期に、受講期限を確認してください。

甲種防火管理再講習は、収容人員300人以上の特定用途の防火対象物のうち、甲種防火管理者の選任が必要な事業所などで防火管理者に選任されている方に受講義務があります。

防災管理再講習は、防災管理者に選任されているすべての方に受講義務があります。

■ 新入社員などに対する防火・防災教育の推進

4月は、新入社員や人事異動者など、事業所の人事配置が大きく変わり、事業所の自衛消防活動の能力が低下してしまいがちです。事業所の安全・安心を守るために、新たな職場で働く従業員に対して、防火・防災教育を徹底し、実態に合わせて、自衛消防の組織を見直していくことが必要です。



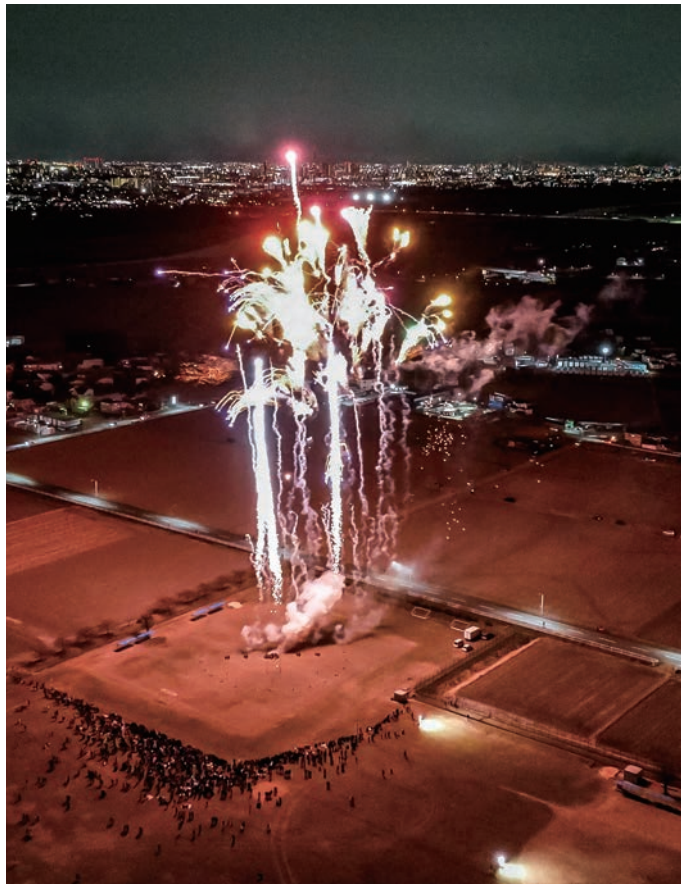
2月25日

文化の杜公園会場

文化の杜公園と第2運動公園の2会場で開催 市制施行50周年記念花火大会

☎ 産業経済課 ☎049-257-6827

富士見市商工会青年部、富士見市町会長連合会、市の三者協働で開催した花火大会は、次の50年の主役となる子どもたちの夢や希望を応援するため、市内在住、在学の小中学生を対象とした申込制で開催しました。打ちあがる花火を見た子どもたちから元気な歓声を聞くことができました。



第2運動公園会場



2月19日

NHK-FM「ブラボー!オーケストラ」公開収録

☎ 文化・スポーツ振興課 ☎049-257-6352

NHKさいたま放送局と市によるNHK-FM「ブラボー!オーケストラ」の公開収録がキラリ☆ふじみで開催されました。当日は多くの方が足を運び、プロの熱演に魅了されていました。ブラボー!オーケストラは、プロのオーケストラの演奏会を収録し、分かりやすい解説を交えて放送するクラシックの入門番組です。



2月23日

ふわっぴー10周年記念 お誕生日会

☎ シティプロモーション課 ☎049-256-7894

ららぽーと富士見を会場に行われたお誕生日会は、ふわっぴーの新しい衣装「ふわっ服」と絵本「ぼくの☆をしりませんか」がお披露目され、衣装をデザインした青木日菜子さんと絵本のストーリーを考案した新藤洋子さんも出席しました。会場では絵本の販売も行われ、手にした子どもたちは笑顔いっぱいでした。絵本は市内の図書館でも読むことができます。

予要予約 対対象 場場所 内内容 定定員 持持ち物 費費用 申申込み 主主催 他そのほか

事業名	とき	詳細	
予はつらつ教室 フレイル予防コース	木曜日コース 4月13日・20日 ・27日	対足腰の痛みや動きにくさをきっかけに、思うように健康管理や体力維持ができなくなってきた方で、要介護認定を受けていない方	場健康増進センター(送迎あり)
	金曜日コース 4月14日・21日 ・28日	内作業療法士など専門職による個別相談と運動、心身の活動向上と、より豊かな地域参加を目指したグループ活動	費1回につき30円(保険代) ※いずれも10:00~12:30
予知ってナットク 身近な健康相談室	4月24日(月) 9:00~16:00	対健康について相談のある方	場健康増進センター 他1人1時間程度 内生活習慣病や食事に関することについて保健師、管理栄養士による個別相談
ホッと安心 健康相談	4月6日(木)	場水谷東公民館 ふれあいサロン	対健康や体の状況に心配のある方 内看護師や保健師による個別相談 ※いずれも13:30~15:30
	4月20日(木)	場鶴瀬公民館 いきいき活動室	
	4月26日(水)	場高齢者いきいきふれあいセンター	

4月の緊急時の産婦人科医(9:00~17:00)

当番医	電話番号
2日(日) にしじまクリニック(富士見市)	049-262-0600
9日(日) 恵愛病院(富士見市)	049-252-2121
16日(日) 恵愛病院(富士見市)	049-252-2121
23日(日) にしじまクリニック(富士見市)	049-262-0600
29日(祝) 恵愛病院(富士見市)	049-252-2121
30日(日) 恵愛病院(富士見市)	049-252-2121

4月の緊急時の外科医(9:00~16:00)

当番医	電話番号
2日(日) イムス富士見総合病院(富士見市)	049-251-3060
9日(日) イムス三芳総合病院(三芳町)	049-258-2323
16日(日) 三浦病院(富士見市)	049-254-7111
23日(日) 三芳野第2病院(ふじみ野市)	049-261-0502
29日(祝) みずほ台病院(富士見市)	049-252-5121
30日(日) 栗原医院(富士見市)	049-255-3700

(HPVワクチン) 9価ワクチンが定期接種に加わります



これまでHPVワクチンの定期接種で使用できるワクチンは、サーバリックス(2価ワクチン)とガーダシル(4価ワクチン)の2種類でしたが、予防接種法の改正により、令和5年4月1日からシルガード9(9価ワクチン)が加わります。

HPVワクチンは子宮頸がんの原因となる、ヒトパピローマウイルス(HPV)の感染を防ぐワクチンです。

対象 小学6年生~高校1年生相当の年齢の女性(標準的な接種年齢は中学1年生)

※キャッチアップ接種対象者(平成9年4月2日~平成19年4月1日に生まれた女性)も受けることができます。詳しくは市ホームページをご覧ください。

☎健康増進センター ☎049-252-3771



新社会人献血キャンペーン

今春社会人になった方(16歳以上)を対象に、4~6月に「新社会人献血キャンペーン」を実施します。県内の献血ルーム(7か所)や献血バスで献血にご協力いただくと、県限定デザインの「バンブーエコカトラリーセット」を差し上げます。



社会人になった記念に、社会貢献の一つである献血をしてみませんか。

※県内の献血ルームと献血バスの情報は、埼玉県赤十字血液センターのホームページをご覧ください。

☎県業務課 ☎048-830-3635



休日・夜間の
医療機関



東入間医師会
休日急患診療所

ふじみ野市駒林元町3-1-20
☎049-264-9592(代)

▶救急休日診療

…日・祝、年末年始(12/31~1/3)
9:00~12:00、13:00~16:00

埼玉県救急電話相談

大人や子どもの相談に対応し、医療機関を案内します。
☎#7119
(☎048-824-4199)
[24時間365日]

AI
救急
相談





2/4 南畑お月見一座新作公演
「旅は道づれ」が上演

南 畑公民館を拠点に活動する地元劇団「南畑お月見一座」は、台本づくりから演技構成まで、団員がすべて手掛けていることが魅力の1つで、平成10年2月の旗揚げから今作で25作目。地元のネタも織り交ぜて、ユーモアたっぷりの楽しい劇を演じ、大入りの会場は笑いと感嘆の声であふれていました。



プリケンpresents
**第54回入間東部地区
 駅伝競走大会開催**

3 年ぶりの開催となった今回は、ふじみ野市第2運動公園をスタートし、南畑小学校近隣を周回する全18.9kmのコースを全66チームが力走しました。富士見市・ふじみ野市・三芳町から集ったランナーたちは、沿道からの声援を力にしてタスキをつなぎ、ゴールを目指していました。

**手話で
 楽しもう**

今月のテーマ「交通手段②」

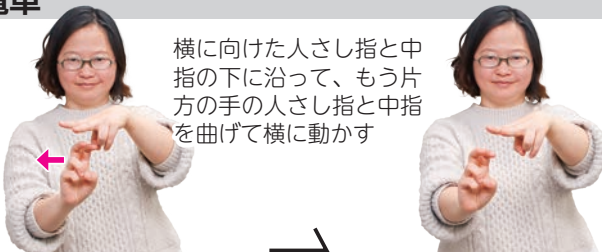
このコーナーでは、日常で使える簡単な手話単語や会話を動画で紹介しています。

図 障がい福祉課 ☎049-257-6114

手話動画

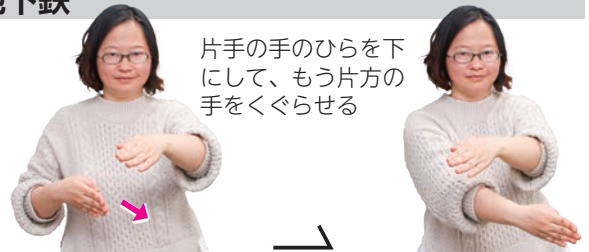


▶ **電車**



横に向けた人さし指と中指の下に沿って、もう片方の手の人さし指と中指を曲げて横に動かす

▶ **地下鉄**



片手の手のひらを下にして、もう片方の手をくぐらせる

▶ **バス**



両手の親指と人さし指を立てて前に出す

▶ **タクシー**



片手の人さし指と小指を立てて前に出す

◆ このコーナーは、富士見市聴覚障害者の会、富士見手話サークルの皆さんの出演、協力のもと作成しています。団体の活動に興味がある方は、富士見市社会福祉協議会(☎049-254-0747)にお問い合わせください。

- 02 令和5年度施政方針
- 04 令和5年度教育行政方針
- 05 新型コロナウイルス感染症関連情報
- 05 行政情報
 - 教育長の再任について／びん沼自然公園／富士見市子どもフェスティバル／東大久保菜の花フェスタ／ゴールデンウィーク中のごみの自己搬入／マイナンバーカードがあればコンビニ交付の証明書が100円お得 ほか
- 12 情報ステーション
 - 【ご案内】 令和6年富士見市二十歳式のお知らせ／市政に参加しましょう ほか
 - 【募集】 青少年相談員／審議会委員など ほか
- 【子育て】 青空児童館「あそびの学校」 ほか
- 【学ぶ】 手話奉仕員養成講習会／手話通訳者養成講習会 I / からだチェックCafe ほか
- 【イベント】 パル薬局presents全日本セパタクロークウッド選手権大会／ふじみヘルシーウォーク大会 ほか
- 【市民伝言板・くらしのリユース】
- 23 みんなの消防
- 24 50周年記念事業REPORT
- 25 健康ガイド
- 26 富士見シティレポート、手話で楽しもう♪
- 27 無料相談、土曜開庁と業務時間延長
- 28 市長の事業者訪問 FACE to FACE、人口と世帯数

掲載したイベントなどは、新型コロナウイルス感染症の影響で中止・変更となる場合があります。

無料相談

☎…要予約 時…日時 場…場所 問…問合せ(市外局番はすべて049)
 ※相談日が年末年始・祝日の場合は除きます。
 富士見市役所 ☎049-251-2711

- ☎弁護士
時 第1～4水・金曜13:15～16:15
- ☎司法書士
時 第1・3火曜10:00～12:00
- ☎税務(税理士)
時 第4火曜13:00～16:00
- 市民
時 木曜9:00～12:00
※オンライン相談あり(要予約)
- ☎女性
時 第1・3火曜13:00～17:00
※オンライン相談あり(要予約)
- DV
時 第1～4月曜9:00～12:00
※祝日の場合は水曜
- 住宅
時 第2火曜13:00～16:00
- ☎不動産
時 第4月曜13:00～16:00

上記相談は、場問 いずれも
人権・市民相談課 ☎272

- 外国籍市民生活
時 木曜13:00～16:00(要予約)
場問 人権・市民相談課 ☎272
- 時 月～金曜10:00～16:00
場問 富士見の国際交流センター
☎269-6450
- 消費生活
時 月～金曜10:00～12:00、13:00～15:30
場問 消費生活センター ☎252-7181

- ☎マンション管理
時 第2月曜13:30～16:30
※祝日の場合は翌日
場問 建築指導課 ☎252-7127
- ☎耐震改修・リフォーム
時 第3月曜13:00～16:00
場問 建築指導課 ☎252-7127
- 内職あっせん
時 水・金曜10:00～12:00、13:00～15:00
場問 産業経済課 ☎257-6827
- ☎経営・創業相談
時 月曜または木曜10:00～12:00、
13:00～15:00、15:00～17:00
場問 産業経済課 ☎257-6827
- ☎中小企業経営
時 月～金曜9:00～16:00
場問 富士見市商工会 ☎251-7801
- 高齢者(介護、権利擁護などの相談)
時 月～土曜9:00～17:00
場問 むさしの ☎255-6320
ふじみ苑 ☎293-1168
えぶりわん鶴瀬Nisi ☎293-8330
みずほ苑 ☎256-7423
ひだまりの庭むさしの ☎268-5005
※上記高齢者あんしん相談センターの担
当地域は市ホームページなどを参照
- ☎障がい者就労支援
時 月～金曜9:00～16:30
場問 富士見市障がい者就労支援センター
☎257-7535
- ☎こころの健康相談
時 第4月曜10:00から
場 市民福祉活動センター「ぱれっと」
問 障がい福祉課 ☎252-7101

- 児童発達相談(障がい)
時 月～金曜8:30～17:00
場問 障がい福祉課 ☎252-7106
- 教育
時 月～金曜9:00～17:00、
土曜9:00～12:00(電話相談のみ)
場問 教育相談室 ☎253-5313
- 子どもに関する総合相談
(妊娠・出産・子育てなど)
時 月～金曜8:30～17:15
※木・金曜はオンライン相談あり(要予約)
場問 子ども未来応援センター ☎252-3774
- ☎子どものための養育費相談
時 第3木曜13:30～16:30
場問 子ども未来応援センター ☎252-3773
- ☎若者のための学び直し相談
時 第1土曜10:00～12:00
※4月は第2土曜
第3金曜16:00～18:00
場問 子ども未来応援センター ☎252-3773
- 子育て(電話相談) ※面談は要予約
時 月～金曜10:00～16:00 ※未就学児対象
場問 子育て支援センター ☎251-3005
※各保育所(園)・認定こども園でも相談可。
電話番号などは、市ホームページ参照
- 心配ごと相談(福祉)
■ ボランティア
時 月～金曜9:00～17:00
- ☎成年後見制度相談
時 月～金曜8:30～17:15
場問 富士見市社会福祉協議会
☎254-0747
- ☎生活困窮相談
時 月～金曜8:30～17:00
場問 生活サポートセンター☆ふじみ
☎265-6200

土曜開庁と 業務時間延長 (4・5月)

- 市役所本庁舎 ☎049-251-2711
- 土曜開庁 4月1日(土)午前8時30分～午後5時15分、5月13日(土)午前8時30分～午後0時30分
- 業務時間延長 毎週木曜(祝日を除く)午後7時まで
- 開庁課 市民課、保険年金課、税務課、収税課、子育て支援課、保育課
(4月1日(土)は高齢者福祉課、障がい福祉課、水道課、学校教育課も開庁)
- ふじみ野出張所 ☎049-262-8911
- 業務時間延長 4月27日(木)・5月25日(木)午後8時まで



中村貴雄取締役部長(左)、中村真幸代表取締役(中央)



複雑な形状を伴ったデザインも可能な加工機



デザイン豊かなネコハウス

ネコハウスも組み立て簡単



六角レンチ1本で組み立て可能なカプセルベッド

市長の事業者訪問

FACE to FACE 19

株式会社エクセレント
所在地/下南畑3767-6



一般の方から店舗、企業まで、一つしかないオリジナル家具から大量製作のものまで、さまざまな要望に対応でき、美しい空間づくりに定評のある企業が竹ノ内工業団地内にあります。今回は、リフォームからオリジナル家具製作など、内装を総合的に企画・デザインする(株)エクセレントを訪問しました。

中村代表は「睡眠の質で労働も変わります。当社製品は、限られた空間・時間の中で快適に休息できる環境を実現します。仮眠ではなく熟眠になってしまうとのご指摘があるほどです」と笑みがこぼれます。

また、家具製作時に出る端材などを使用してネコハウスを製作するなどサステナブルな取組みも行っており、ふるさと納税の返礼品にもラインアップされています。

工具1つで組み立て

同社は、技術力の高い職人と機械の精度の高さを融合させ、コンパクトで軽量、組み立ても簡単なカプセルベッドを開発し、販売やリースを行っており、24時間対応が求められる企業、消防署や自衛隊などの仮眠室に導入されています。同社製品の最大の特徴が、パネル組み立て式で六角レンチ1本で組み立てが可能であること。必要に応じてベッドの増減を簡単に行え、移動もできることから、費用をかけずに用途変更を柔軟に行うことが可能で、災害時などにも有効です。寸法をオーダーメイド対応できることも注文家具メーカーならではの強みです。

同社の成長を支える3つの力

「カプセルベッドは、東日本大震災の報道を見て、役に立てることはないかと考え生まれた製品なんです。こうした『構想力』をはじめ、『技術力』『対応力』を発揮することで、より品質の高いものを製作し、お客様が望む環境創りができる企業として、成長を続けていきたい」と中村代表は想いを語ります。

今回の訪問を通じて、市内には個性を生かして、さまざまな業界で活躍している企業がたくさんあることを実感し、そうした企業がつながる仕掛けづくりを考えていきたいと思いました。

■市公式
ホームページ



■ SNS



LINE
Facebook
Twitter
Instagram
YouTube



【カタログポケット】広報「富士見」を多言語で



【マチイロ】広報「富士見」をスマートフォンで



【テレ玉データ放送】テレ玉(地デジ3ch)視聴中にdボタンで市の情報を視聴

人口と世帯数(3月1日現在)

人口…112,797人(前月比 +42人)
(男 55,329人 女 57,468人)
世帯数…54,422世帯(前月比 +44世帯)



富士見市は持続可能な開発目標(SDGs)を支援しています。