

# 広報 富士見

2019  
12  
No.951

11月3日に開催されたなんばた青空市場で、巨大かぼちゃ重さ当てクイズに挑戦する坂元陽菜ちゃん(2歳)。自分の体ほどもある大きなかぼちゃに驚いていました。

## はじける笑顔は まちのみのり 平成30年度一般会計決算の概要

### Topics

台風19号による被害と被災者への支援について (P4)

年末年始の休業・休館日 (P5)

年末年始のごみ・資源の収集 (P8)



# 一般会計決算の概要

固 財政課 ☎231

## 【平成30年度一般会計決算額】

歳入(収入)は前年度と比べて1億8,227万9,823円増の338億7,193万6,520円、歳出(支出)は前年度と比べて2億8,149万2,445円増の327億1,244万9,215円となりました。翌年度に繰り越すべき財源を除いた最終的な収支は、8億6,355万6,886円となりました。

## 財政健全化の状況

本市独自基準(財政運営判断指標) ▶財政健全化条例に基づく財政運営判断指標は、前年度よりおおむね向上しています。

財政運営判断指標	H29年度決算実績	H30年度決算実績	目標値
財政力指数(※1)	0.798	0.817	0.860
経常収支比率(※2)	89.7%	88.5%	90%以下
財政調整基金比率(※3)	15.2%	16.7%	15%以上
地方債残高比率(※4)	116%	115%	120%以下
債務償還可能年限(※5)	4.2年	3.8年	4.5年以下

(※1) 財政基盤の強さ。指数が大きいほど財政力が高い  
 (※2) 財政構造の弾力性。比率が低いほど弾力性が高い  
 (※3) 標準的な1年間の収入(標準財政規模)に対する財政調整基金残高の割合。比率が高いほど貯金が多い  
 (※4) 標準財政規模に対する地方債残高の割合。比率が低いほど残高が小さい  
 (※5) 負債総額が返済可能な規模になっているかを表す。年数が小さいほど負債が小さい

国基準(健全化判断比率) ▶法に基づく健全化判断比率は、すべての指標で健全な数値を維持しています。

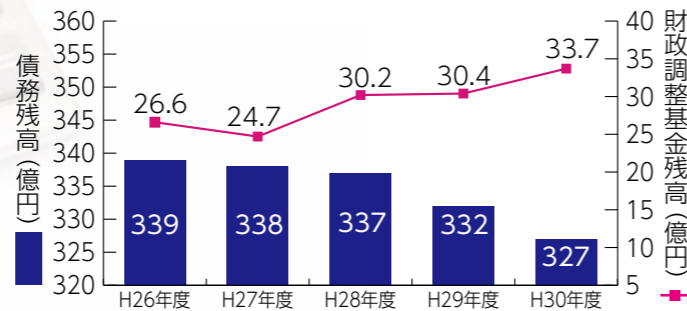
健全化判断比率	H30年度決算実績	早期健全化基準値
実質赤字比率(※1)	-	12.48%以下
連結実質赤字比率(※2)	-	17.48%以下
実質公債費比率(※3)	2.7%	25%以下
将来負担比率(※4)	-	350%以下

(※1) 標準財政規模に対する一般会計等(一般会計、鶴瀬駅東・西口土地区画整理事業特別会計、公共用地先行取得事業特別会計)の実質赤字額の割合。赤字ではない場合は「-」と表記  
 (※2) 標準財政規模に対する市のすべての会計の実質赤字額の割合。赤字ではない場合は「-」と表記  
 (※3) 標準財政規模に対する一般会計等で負担する借入金の償還金等の割合。比率が小さいほど負債が小さい  
 (※4) 標準財政規模に対する一般会計等で将来負担する負債の割合。充当可能財源が将来負担額を上回る場合は「-」と表記

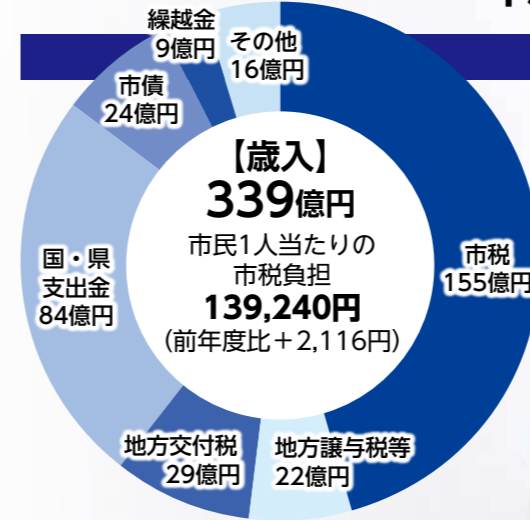
## 債務と貯金の状況

**債務残高**  
**327億円**  
 (前年度比△5億円)  
 ※市の全会計の債務残高

**貯金額**  
**33.7億円**  
 (前年度比+3.3億円)  
 ※財政調整基金の残高



## 平成30年度の歳出・歳入

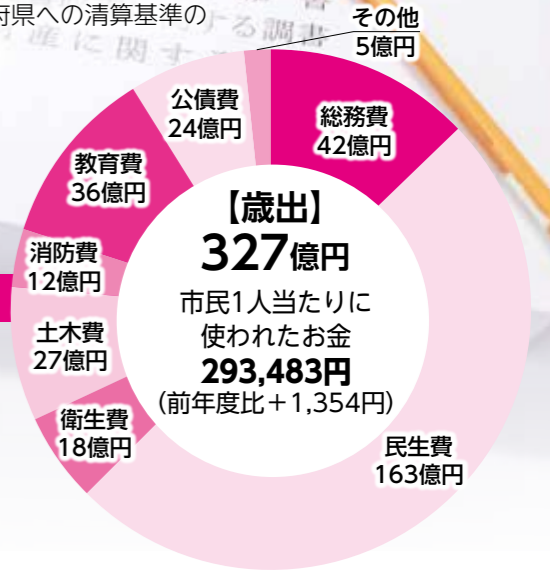


### ▶歳入の主な特徴

- 市税収入は前年度に比べ3億円の増となり、8年連続して前年度決算を上回る
- 国・県支出金は障害介護給付費や民間保育所への給付費の増などで前年度に比べ1.5億円の増
- 地方交付税は市税収入や地方消費税交付金の増などで1.7億円の減
- 地方消費税交付金は都道府県への清算基準の見直しなどで1.8億円の増

### ◀歳出の主な特徴

- 総務費は基金への積立金の増やふじみ野交流センター空調設備更新工事の皆増などで4.7億円の増
- 民生費は障害介護給付費や民間保育所への給付費の増などで6.3億円の増
- 土木費は幹線道路整備に伴う物件補償料および用地取得費の減や緑の散歩道「貝戸の森」および「谷津の森」の用地取得費の皆減などで9.5億円の減



### 【地方消費税交付金(社会保障財源化分)の使いみちについて】

地方消費税交付金のうち社会保障財源化分は、市が行う社会保障施策経費に充てることとされています。平成30年度は、国から7億7,576万2,000円が交付され、右記の経費に使用しました。

社会福祉関係(子育て、高齢者福祉など)	4億3,748万9,000円
社会保険関係(国民健康保険、介護保険など)	2億9,431万5,000円
保健衛生関係(疾病予防、医療体制確保など)	4,395万8,000円
計	7億7,576万2,000円

## 平成30年度に取り組んだ主な事業

第5次基本構想・後期基本計画に基づき、切れ目のない子育て支援や健康長寿に向けた取組みなどの各種福祉施策の充実をはじめ、浸水対策や空家対策などすべての市民が安心安全に暮らしている施策のほか、本市の潜在力を活かした都市基盤整備や地域活性化、シティセールスなど活気と賑わいを創出する施策など、人にあたたかい、魅力と元気あふれるまちに向けて各種事業を展開しました。

### 子育て支援と教育の充実

- 子ども未来応援センターの拡充【37万円】
- ひとり親家庭に対する子育て支援の充実【452万円】
- 子ども未来応援基金の設立支援【100万円】
- 民間保育所(鶴馬2丁目)および小規模保育施設(大字鶴馬、大字勝瀬)の整備補助【3億4千650万円】



いのちの大切さをはぐくむ授業の実施【36万円】



教育用パソコンのタブレット化などの情報教育の推進【5千821万円】

### 安心安全なまち、健康・福祉の充実

- Jアラート(全国瞬時警報システム)の更新など災害情報などの伝達手段の充実【491万円】
- 空家対策の推進【66万円】
- 自転車ヘルメット着用の推進【265万円】
- 凶川排水機場増強設計業務委託の実施【766万円】
- 内視鏡による胃がん個別検診の導入および乳がん個別検診費用の助成【252万円】
- ふじみパワーアップ体操の普及拡大(特別会計)【113万円】
- あいサポート運動の推進【184万円】
- 市内3駅周辺に街頭防犯カメラの設置【416万円】

### 活気と賑わいの推進

- 市ホームページのリニューアルの実施【2千232万円】
- 市内の商工業事業者に対してホームページ作成費などへの補助【25万円】
- 市内産青梅を使用した梅酒「梅恋花」の製造・販売などへの補助【68万円】
- シティセールスの推進【185万円】
- 富士見橋通線および水子鶴馬通線など都市計画道路の整備【1千552万円】
- 鶴瀬駅東・西口での土地区画整理事業の推進(特別会計)【5億1千952万円】
- 企業誘致を目的としたシティゾーンの整備【1千820万円】





# 台風19号による被害と被災者への支援について

## 〈市民の皆様へ〉

台風19号の影響により、10月12日から13日にかけて東日本は記録的な大雨となり、各地で甚大な被害をもたらしました。本市においても床上・床下浸水などが発生し、多くの市民の皆様の住宅や家財が被害を受けました。被害にあわれた市民の皆様に対し、心よりお見舞いを申し上げます。

また、厳しい状況下にもかかわらず、避難所での対応や復旧活動などにご尽力くださった市民の皆様や町会、消防団などの関係団体の方々に厚くお礼申し上げます。

市では、被害にあわれた市民の皆様の生活支援を

急ぐ必要があることから、家屋などの被害調査や罹災証明書の発行手続きを行うとともに、床上浸水に係る災害見舞金を一刻も早く支給できるよう直ちに関係条例の改正を行ったところでございます。

引き続き、国や県とも連携しながら、全庁的な体制で復旧への支援に取り組むとともに、今回の災害への対応を改めて検証し、なお一層の災害対策の強化につなげてまいりますので、今後ともご協力を賜りますようお願い申し上げます。

富士見市長 星野 光弘

## 被害状況

台風19号による本市における降り始めからの累計雨量は337mm、時間最大雨量は47mm、最大瞬間風速は29.7m/s(所沢観測所)を観測しました。市内でも床上浸水(83棟)や床下浸水(158棟)などの被害が発生し、平成3年以来となる災害救助法が適用されることとなりました(床上・床下浸水の件数は10月21日現在の状況です)。

台風の接近に伴い、水谷東地区、山室地区、勝瀬地区の一部に避難勧告(警戒レベル4)を発令し、市

内の避難所には1,000人を超える方が避難しました。

浸水のあった地域において、被害状況を確認するため、家屋などを調査し、罹災証明書の発行手続きを行うとともに、道路の消毒作業なども行いました。市内の避難状況は下表のとおりです。

☎ 安心安全課 ☎ 445

## 避難状況

(※は自主避難所)

避難所	避難者数
みずほ台小学校	367人
水谷小学校	264人
鶴瀬小学校	151人
鶴瀬公民館	111人
水谷公民館	105人
勝瀬小学校	56人
南畑公民館(※)	22人
水谷東公民館(※)	2人
計	1,078人



## 支援制度など

台風19号の被害にあわれた方への支援制度は下表のとおりです(11月14日現在)。詳しくは各担当課へお問い合わせください。

支援制度	問合せ
災害見舞金の支給	福祉課 地域福祉係 ☎ 333・334
災害援護資金貸付制度	
罹災証明書の発行	安心安全課 ☎ 445
市民税の減免	税務課 市民税係 ☎ 349~352
固定資産税・都市計画税の減免	税務課 土地・家屋係 ☎ 353~356
市税等の猶予制度	収税課 ☎ 049-252-7119
保育所等保育料の減免	保育課 ☎ 332
放課後児童クラブ保護者負担金の減免	保育課 ☎ 203

支援制度	問合せ
介護保険料・利用料の減免	高齢者福祉課 ☎ 049-252-7107
国民健康保険税の減免	保険年金課 国保税係 ☎ 049-252-7113
国民健康保険一部負担金の免除	保険年金課 健康保険係 ☎ 049-252-7112
国民健康保険被保険者証の消失への対応	
後期高齢者医療保険料の減免	保険年金課 老人医療係 ☎ 049-252-7114
後期高齢者医療保険一部負担金の免除	
国民年金(第1号被保険者)の保険料の免除	保険年金課 年金係 ☎ 317~319



## 年末年始の休業・休館日

出生・死亡・婚姻など戸籍に関する届出は、警備員室（本庁舎地下1階の職員通用口）で受け付けます。 ※年末年始のごみ収集についてはP8参照。年末年始の緊急時などの医療機関についてはP24・25参照。



### ●公共施設

施設名	休業・休館日	備考
市役所	12/28 (土) ～1/5 (日)	1/4 (土) は土曜開庁を行います (P28裏表紙参照)。
各出張所		
健康増進センター		
子ども未来応援センター		
ファミリー・サポート・センター		
関沢児童館 諏訪児童館(ぱれっと内) ふじみ野児童館(ピアザ☆ふじみ内)	12/28 (土) ～1/3 (金)	
各公民館 鶴瀬コミュニティセンター サンライトホール 鶴瀬西交流センター 針ヶ谷コミュニティセンター みずほ台コミュニティセンター ふじみ野交流センター ピアザ☆ふじみ	12/29 (日) ～1/3 (金)	3月分利用申込受付：1/6 (月) 9:00～ 鶴瀬コミュニティセンターホール7月分利用申込受付： 1/6 (月) 10:00～ インターネットでの仮予約開始：1/7 (火)
市民福祉活動センターぱれっと		3月分利用申込受付：1/6 (月) 9:00～
老人福祉センター(びん沼荘)		4月分利用申込受付：1/4 (土) 9:00～
水子貝塚資料館 難波田城資料館		水子貝塚公園、難波田城公園は無休 開園時間 9:00～17:00
図書館(分館含む)	12/28 (土) ～1/4 (土)	休館中の返却は、各図書館の返却ポストへ
キラリ☆ふじみ		利用申込受付：1/5 (日) 9:00～

### ●運動施設など

施設名	休業・休館日	備考
市民総合体育館 第2運動公園 びん沼公園	12/29 (日) ～1/3 (金)	第2運動公園などの2月分利用申込受付：1/4 (土) 8:50～ 市民総合体育館4月分利用申込受付：1/6 (月) 8:50～ ※市民総合体育館で抽選会を行います。 ※運動公園は台風19号の影響で当分の間、使用不可

### ●市内循環バスなど

種類	休業日	備考
市内循環バス(ふれあい号)	12/29 (日) ～1/3 (金)	
デマンドタクシー		電話連絡受付：1/4 (土) 8:30～



# 市職員の人事行政・給与などを公表します

## 職員の任免および職員数に関する状況

### ●部門別職員数の状況

各年4月1日現在 単位：人

部門	区分	職員数		対前年増減数		
		平成30年	平成31年	平成30年	平成31年	
普通会計	一般行政	議会	5	5	△1	0
		総務	142	152	△1	10
		税務	41	40	1	△1
		労働	1	1	0	0
		農水	8	8	△1	0
		商工	3	3	0	0
		民生	163	171	3	8
		衛生	27	28	△3	1
		土木	60	61	1	1
	小計	450	469	△1	19	
特別行政	教育	68	72	△4	4	
公営会計	小計	518	541	△5	23	
	水道	11	11	0	0	
	下水道	11	11	0	0	
	その他	26	26	1	0	
小計	48	48	1	0		
合計		566	589	△4	23	

※職員数は、各年度4月1日現在の定員管理調査に基づく人数です。

### ●職員の採用および退職の状況

	行政職	技能労務職
採用	37人(15人)	0人
退職	21人(8人)	1人(0人)

※採用は平成31年4月1日、退職は平成30年度です。

※( )は女性数で、内書きです。

### ●再任用職員の状況

各年度4月1日現在

	フルタイム勤務職員	短時間勤務職員
平成31年度	15人(2人)	21人(1人)
平成30年度	9人(0人)	25人(4人)

※( )は女性数で、内書きです。

※「再任用職員」とは、地方公務員法第28条の4の規定により採用されるフルタイム勤務職員と、同法第28条の5の規定により採用される短時間勤務職員のことをいいます。

## 職員の勤務時間その他勤務条件の状況

### ●休暇制度の種類など

平成31年4月1日現在

種類	日数など	給与支給の有無
年次有給休暇	1年度ごとの休暇で、その付与日数は最高20日	有給
病欠休暇	負傷または疾病のため、勤務しないことがやむを得ないと認められる場合の休暇	有給
特別休暇	特別の理由で勤務しないことが相当である場合における休暇 主な特別休暇：産前・産後休暇(出産予定日7週間前から産後8週間を経過するまでの期間)、結婚休暇(7日の範囲内)、夏期休暇(7～9月の期間内で7日の範囲内)、忌引休暇(死亡した者の続柄により1～7日)	有給
介護休暇	配偶者、父母、子などが、負傷、疾病または老齢により日常生活を営むのに支障があり、規則で定める期間にわたり介護するため、勤務しないことが相当であると認められる場合の休暇	無給
組合休暇	任命権者の承認を得て、登録された職員団体の業務または活動に従事する期間の休暇(1年につき20日の範囲)	無給

### ●勤務時間の概要(一般事務職)

平成31年4月1日現在

勤務時間	休憩時間
午前8時30分から午後5時15分まで1週間当たり38時間45分	正午から1時間

※保育所などでは、上記と異なる場合があります。

### ●年次有給休暇の取得状況(平成30年度)

平均取得日数	対前年取得率増減
11.6日	△5.3%

### ●職員の休業に関する状況

平成30年度に育児休業を取得した職員	
育児休業取得者数	
男性職員	1人
女性職員	16人
合計	17人

### ●職員の分限および懲戒処分(平成30年度)

分限処分			懲戒処分			
免職	降任	病欠退職	免職	停職	減給	戒告
0人	0人	10人	0人	1人	1人	0人

### ●公平委員会の業務の状況(平成30年度)

業務の種類	件数
職員の勤務条件に関する措置の要求の状況	0件
職員に対する不利益処分に関する審査請求の状況	0件

### ●人事評価の状況

評価の仕組み	勤務態度評価、能力評価、業績評価
評価者	(基本)一次評価：課長、二次評価：部長
評価方法	評価項目により、複数回の面談を経て評価を実施

### ●職員の研修の状況(平成30年度)

区分	講座数	修了者数	研修日数(延べ)
一般研修	新規採用職員研修から新任課長研修まで	10研修 10コース	227人 34日
入職3年 人材育成研修	課題研究など	5研修 5コース	156人 11日
特別研修	男女共同参画職員研修、OJT研修など	12研修 12コース	359人 21日
派遣研修	市町村職員中央研修所など	8研修 19コース	43人 67.5日
自己啓発助成	通信研修	11コース	10人 -

### ●退職管理の状況

退職者	退職後の状況		
	フルタイム勤務職員	短時間勤務職員	退職後再就職者
2人	2人	0人	0人

※退職者とは、平成30年度退職者のうち部局長の人数です。

## 職員の給与の状況

### ●人件費の状況(平成30年度普通会計決算)

住民基本台帳人口 (平成31年3月31日)	歳出額 A	人件費 B	人件費率	
			B/A	平成29年度
111,463人	32,954,653千円	4,703,355千円	14.3%	14.4%

※人件費には、職員のほか、特別職(市長、副市長、議員など)に支給される給料、報酬などを含まず。

### ●職員給与費の状況(平成31年度普通会計予算)

職員数 A	給与費				1人当たり給与費 B/A
	給料	職員手当等	期末勤勉手当	計 B	
568人(20人)	2,140,210千円	580,228千円	922,599千円	3,643,037千円	6,414千円

※職員手当等には退職手当を含みません。 ※給与費は当初予算に計上された額です。 ※( )は、再任用短時間勤務職員を外書きしたものです。 ※給与費には、再任用短時間勤務職員の給与費を含みますが、1人当たり給与費の職員数には、再任用短時間勤務職員を含みません。

### ●職員の平均給料月額と平均年齢の状況

平成31年4月1日現在

一般行政職		技能労務職	
平均給料月額	平均年齢	平均給料月額	平均年齢
303,100円	40.6歳	346,600円	53.5歳

### ●級別職員数の状況

平成31年4月1日現在

区分	1級	2級	3級	4級	5級	6級	7級	8級
標準的な職務	主事補	主事	主任	主査	副課長	課長	副部長	部長
職員数	16人	32人	105人	156人	132人	69人	49人	4人
構成比	2.8%	5.6%	18.3%	27.2%	23.0%	12.0%	8.5%	0.7%

### ●職員の経験年数別・学歴別平均給料月額

平成31年4月1日現在

区分	7年以上 10年未満	10年以上 15年未満	15年以上 20年未満	20年以上 25年未満
一般行政職	247,300円	266,100円	323,100円	374,600円
大学卒	217,100円	265,700円	276,000円	347,700円
高校卒				

### ●手当の状況

平成31年4月1日現在

区分	富士見市		国
	期末手当	勤勉手当	
期末手当 勤勉手当	6月期	1.3月分	0.925月分
	12月期	1.3月分	0.925月分
	合計	2.6月分	1.850月分
職制上の段階、職務の級などによる加算措置 有			

区分	埼玉県市町村総合事務組合支給率		国
退職手当	自己都合	勤続・定年	
	勤続20年	19.6695月分	24.586875月分
	勤続25年	28.0395月分	33.27075月分
	勤続35年	39.7575月分	47.709月分
	最高限度額	47.709月分	47.709月分
	その他の加算措置	定年前早期退職特例措置 2%～45%加算	
1人当たり平均支給額 13,379千円			

※支給は「埼玉県市町村総合事務組合」が行っています。1人当たり平均支給額は、平成30年度に退職した職員に支給された平均額です。

### ●職員のサービスの状況(平成30年度)

#### ●職務専念義務免除の状況

区分	件数
職務に関連する国家公務員又は他の地方公共団体の公務員としての職を兼ねその職務に属する事務を行う場合	16件
研修を受ける場合	11件
その他任命権者が定める場合	0件

#### ●営利企業など従事の許可状況

許可件数	許可事例
3件	統計調査指導員事務

### ●職員の福祉および利益の保護の状況(平成30年度)

#### ●福利厚生制度の概要や負担状況

区分	概要	決算額
埼玉県市町村職員共済組合	短期給付(健康保険)、長期給付(年金)、福祉事業(保健、貸付、保養所など)	負担金 702,435千円
職員厚生	健康診断など	4,658千円

#### ●公務災害の発生状況

公務災害	通勤災害
6件	0件

区分	支給率	国
地域手当	10%	
	支給実績(平成30年度)	217,099千円
	1人当たり平均支給額(平成30年度)	399,078円

区分	概要	件数
特殊勤務手当	手当の種類 主な手当：特殊車可操作業務手当、社会福祉業務手当、保育業務手当 職員全体に占める手当支給職員の割合(平成30年度)	10種類 20.6%
	支給実績(平成30年度)	4,114千円
	支給対象職員1人当たり平均支給額(平成30年度)	36,730円

区分	概要	金額
扶養手当	①配偶者、父母等 6,500円(8級の職員は3,500円) ②子 10,000円 ※特定期間の加算(16～22歳) 5,000円	

区分	概要	金額
住居手当	①借家居住者 家賃額に応じた額(最高支給限度額27,000円) ②持家居住者 2,500円	

区分	概要	金額
通勤手当	①交通機関利用者 運賃相当額 ②交通用具使用者 通勤距離に応じた額で、片道2～4km2,500円、4km以上は距離に応じ支給	





## 年末年始のごみ・資源の収集

☎ 環境課 ☎246

年末年始の収集日は下表のとおりです。ご協力をお願いします。

※年末年始はごみが大量に出されるため、通常よりも収集に時間がかかります。ご了承ください。

可燃ごみ (燃えるごみ)		
収集日	年末最終日	年始開始日
月・木曜	12月30日(月)	1月6日(月)
火・金曜	12月31日(火)	1月7日(火)
水・土曜	12月28日(土)	1月4日(土)

資源プラスチック		
収集日	年末最終日	年始開始日
水曜	12月25日(水)	1月8日(水)
木曜	12月26日(木)	1月9日(木)
金曜	12月27日(金)	1月10日(金)

ビン、カン、不燃ごみ、資源ごみ、ペットボトル、紙布類、有害ごみ		
収集日	年末最終日	年始開始日
月曜	12月30日(月)	1月6日(月)
火曜	12月24日(火)	1月7日(火)
水曜	12月25日(水)	1月8日(水)
木曜	12月26日(木)	1月9日(木)
金曜	12月27日(金)	1月10日(金)
土曜	12月28日(土)	1月4日(土)

ダンボールや新聞紙・雑誌などは分別して資源ごみとして出してください。



### 粗大ごみの環境センターへの持込み

事前に富士見市粗大ごみ受付センターへの申込みが必要です(☎0570-001-530)。

年末は混雑が予想されるため、早めの持込みか、年明けの持込みにご協力ください。なお、12月23日(月)～30日(月)、1月4日(土)は粗大ごみのみ受け付けます(12月29日(日)は除く)。

#### 年末年始の環境センターへの持込み

年末/12月30日(月)まで 年始/1月4日(土)から

日付	申込方法	持込時間	持込みできるもの
12月23日(月)～27日(金)	当日申込み	9:00～11:30 13:00～16:00	粗大ごみのみ
12月28日(土)(先着20人)	事前申込み 12月23日(月)～27日(金) (8:30～17:00)	9:00～11:30	
12月30日(月)		9:00～11:30 13:00～16:00	
1月4日(土)(先着20人)		9:00～11:30 ※27日(金)は16:00まで	

12月27日(金)までと1月6日(月)からは通常の申込みです。

- 平日：持ち込む当日に申込み
- 土曜：持ち込む週の月～金曜に申込み(先着20人)

年末年始のごみ収集については「富士見ごみ分別アプリ」でもお知らせします。



## 「第6次基本構想」地域説明会を開催

☎ 政策企画課 ☎232

市では、令和3年度を始期とする第6次基本構想の策定を進めています。市民の皆さんの意見や提案を反映させるため、右表のとおり地域説明会を開催します。どなたでも参加できますので、ぜひお越しください。

とき	場所
12月19日(木) 19:00～20:30	みずほ台コミュニティセンター
12月26日(木) 19:00～20:30	鶴瀬西交流センター
令和2年1月9日(木) 19:00～20:30	ピアザ☆ふじみ
令和2年1月11日(土) 10:00～11:30	中央図書館 ※要約筆記・手話通訳あり

※申込不要。いずれも開始15分前に開場





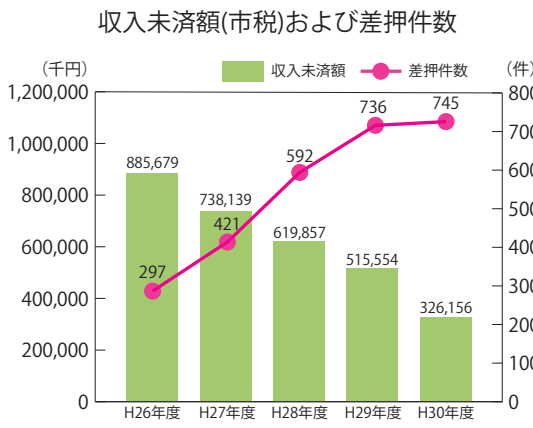
# 10ストップ！ 12月は滞納整理強化期間

納税は国民の三大義務の一つです

県と県内全市町村では滞納整理強化期間を設定し、徴収対策を進めています。滞納者には、督促状や文書・電話催告などで、自主納付をお願いしますが、催告後も納付が確認できない場合、差押などの滞納処分となる場合があります。

納税は便利な口座振替で

口座振替(自動払込)は一度手続きをすると、以降は納期限日ごとに指定口座から自動的に引き落とされます。納期限ごとに金融機関に行く必要がなくなり、納付漏れを防ぐことができます。



### 国税徴収法第47条では…

督促状発送後、10日を経過した日までに完納しないときは、**滞納者の財産を差し押さえないといけない**とされています。

### 納付・相談がない場合は…

市では、督促状や催告書・差押予告書で通告をしているため、事前連絡なく財産の差押を執行しています。

また、市職員が直接自宅や事業所などを捜索する場合があります。「少しの滞納は問題ない」などと安易に判断せず、収税課に連絡し、早急に税金の納付または納付相談を行ってください。

①納税通知書の発送

②納期限

③督促状の発送

それでも納付や相談がない場合

④財産調査

⑤財産の差押・換価

場所/収税課

前8時30分～午後0時30分

土曜納税・相談/原則毎月第1土曜

毎週木曜午後7時まで(祝日を除く)

夜間納税・相談

夜間、土曜開庁の納税・相談窓口

各種税金の口座振替の申込みが完了します。

ペイジー口座振替受付サービス

収税課で専用端末にキャッシュカードを通し、暗証番号を入力するだけで

収税課 ☎361



## 事業を営んでいる皆さんへ ～償却資産(固定資産税)の申告～

税務課 家屋係 ☎356

### 【償却資産の例】

各業種共通	門、塀、外構、ネオンサイン、ロッカー、エアコン、パソコン、コピー機 など
小売業	店舗内装、看板、陳列棚、陳列ケース、冷凍庫・冷蔵庫、レジスター など
不動産貸付業	緑化施設などの外構、舗装路面(アスファルト舗装など)、受変電施設、中央監視制御装置、広告塔、集合郵便受、駐車場装置(機械装置) など
農業	田植機、耕運機、コンバインなどの収集機、野菜洗浄機、乾燥機、加温器 など
飲食業	店舗内装、看板、テーブル、イス、自動販売機、厨房設備、カラオケ機器 など
建設業	ブルドーザー、パワーショベル、ミキサー、発電機 など

償却資産とは

土地および家屋以外の事業の用に供することができる資産で、その減価償却額(費)が法人税法または所得税法の規定による所得の計算上損金または必要な経費に算入されるものです。確定申告をしている方は主に収支内訳書で「減価償却資産」の欄に計上している(する)資産です。

※自動車税・軽自動車税の課税対象である車両、無形固定資産など一部除外される資産があります。

申告が必要な方/令和2年1月1日現在、市内に償却資産(事業用資産)を所有している方  
申告書提出期限/令和2年1月31日(金)

※申告書類は12月上旬に郵送します。届かない場合はご連絡ください。

※新たに償却資産を所有した方や事業再開などにより申告書類が届いていない方も、該当する償却資産を所有している場合は申告が必要です。すでにご連絡ください。

申告の際は番号札を取らず、税務課家屋係へお越しください。

エルタックス eLTAX 地方税ポータルシステム



償却資産(固定資産税)の申告は、eLTAX(エルタックス)システムで電子申告できます。詳しくは上記コードからeLTAXホームページをご覧ください。





# 富士見市家庭の日ポスターコンクール 入賞者を発表します

☎ 子育て支援課 ☎ 342

このコンクールは、「毎月第3日曜日は家庭の日」を普及するため、夏休みの自由課題の一つとして募集しました。応募作品400点の中から最優秀作品、優秀作品に選ばれた方を紹介します。

主催／富士見市青少年育成推進員の会

下記の3点は「家庭の日」のポスターに使用され、各施設・学校などに掲示されます。

	1・2年生の部	3・4年生の部	5・6年生の部
最優秀賞	おぼら ゆめは 小原 夢羽 (勝瀬小2年)	さとう ゆうか 佐藤 柚花 (鶴瀬小4年)	きうち ひな 木内 日菜 (ふじみ野小5年)
優秀賞	こもり ひまり 小森 向日葵 (鶴瀬小2年)	おおひら まなみ 大平 まなみ (諏訪小3年)	たかし りょう 高橋 遼 (勝瀬小6年)
	なかしま かつき 中嶋 活暉 (みずほ台小2年)	やすじま ありあ 安島 有彩 (みずほ台小3年)	こいけ あやか 小池 彩夏 (ふじみ野小5年)

(敬称略)

## 最優秀作品介绍



1・2年生の部 小原 夢羽さん



3・4年生の部 佐藤 柚花さん



5・6年生の部 木内 日菜さん



## 純米吟醸酒「縄文海進」 を数量限定販売

☎ 富士見市商工会 ☎049-251-7801

富士見市産の新米「彩のきずな」を100%使用して特別に醸造した純米吟醸酒「縄文海進」を販売します。年末年始の贈答品としてもご利用ください。

販売開始／12月15日(日)

販売場所／縄文海進販売店の会加盟店

※予約も受け付けます。

※縄文海進の「酒粕」も数量限定で販売します。

※販売店など、詳しくは市

ホームページ  
をご覧ください。



※デザインは変更となります。

1.8ℓ…1,970円(税抜)  
720ml…985円(税抜)



## 令和2年 成人式典

☎ 生涯学習課 ☎ 632

とき／令和2年1月13日(祝)

開式／午前11時(受付：午前10時30分)

場所／キラリ☆ふじみ

対象／平成11年4月2日～平成12年4月1日生まれの方

内容／第1部 成人式典 第2部 交流会

※11月1日時点で市内に住民登録のある方に案内はがきを郵送します。市外へ転出された方で、はがきをお持ちでない方も参加できますので、当日会場へお越しください。

※駐車場には限りがありますので、車でお越しの際は乗り合わせのうえ、ご来場ください。

※付添いの方はマルチホールで式典のようすをご覧ください。





東入間警察署管内の特殊詐欺被害件数(暫定値)

※()内は、キャッシュカードを手渡した件数(署調べ)

	1～9月	被害額	内容
富士見市	10件(5件)	約650万円	オレオレ詐欺9件(未遂検挙1件含む)、還付金詐欺1件
ふじみ野市	18件(8件)	約7,650万円	オレオレ詐欺10件、還付金詐欺5件、架空請求2件、融資保証詐欺1件
三芳町	0件	0円	
合計	28件(13件)	約8,300万円	

## 振り込め詐欺の 現状と対策

電話に対する**新習慣**で

振り込め詐欺を防ごう

**新習慣①** 電話に出ない

留守番電話や防犯機能付き

電話を活用しましょう。

←もし出てしまったら

**新習慣②** 電話を切る

どのような内容でも「お金」「キャッシュカード」の話が出たら詐欺を疑いましょう。日ごろから電話を切る文言を用意しましょう(具合が悪いので…)など。

**新習慣③** 確認・相談・通報

確認や相談ができる人は被害にあっていません。電話を受けても、すぐに行動しないようにしましょう。

**新習慣④** 合言葉を決める

電話だけで家族を見極めることは困難です。合言葉を初めに言ってから話しましょう。

また、必要な人・行政機関などには自分から電話をかける習慣を持ちましょう。

## 各種犯罪被害の防止について

東入間警察署管内の平成31年1月～令和元年9月の犯罪認知件数は1千393件で、平成30年1～9月と比較して約7.2%減少しました。青色防犯パトロール・町会などによる見守り活動などの自主防犯活動や、街頭防犯カメラ設置などの防犯環境の整備、一人ひとりの防犯意識の高まりが犯罪を減らします。

安心・安全なまちづくりのため、ご理解とご協力をお願いします。

### 子ども・女性の安全対策

#### ◆子どもの安全

子どもには、常に周囲の安全確認をする習慣、1人にならない工夫、防犯ブザーの用意、助けを求める場所の把握などを伝えましょう。

また、地域の子どもの見守り活動や、登下校時間にあわせて散歩や買い物をするなどの「ながら防犯」も効果的です。

#### ◆女性の

#### セルフディフェンス

スマートフォンを操作しながらなどの「ながら歩き」は危険です。1人のときは、人・車通りのある道を選び、防犯ブザーなどを活用しましょう。

### 災害に便乗した犯罪や悪質商法に注意

工事業者を装った者から、「台風の影響で(水道・電気などの)メーターに問題が起きています」などの理由で不要な工事などを迫られ、高額な料金を請求されたとの情報が寄せられています。被害にあわないために、インターフォンやドアチェーンを活用して家に入れない、身分証明書を提示させる、現金を要求されても安易に支払わずに家族と相談するなどの防犯対策をしましょう。

### フィッシングによる不正送金の被害が急増

インターネットバンキングを利用した不正送金の被害が急増しています。犯人は、金融機関などを騙ったメールを送信し、添付のURLなどから偽のサイトに誘導して個人情報や口座情報などを入力させることで、被害者の口座から不正送金します。

被害にあわないために、メールに記載されたURLに接続しない、URLなどが正しいか確認するなどの防犯対策をしましょう。

自転車盗難、車上ねらい、ひったくりが多発しています。自転車は施錠する、かごに荷物を放置しない、車道側に荷物を持たないなどの防犯対策をしましょう。




### 野外焼却(野焼き)はやめましょう

「近所でごみを燃やして、煙やにおいで困っている」、「洗濯物ににおいがついて困っている」などの苦情が多く寄せられています。廃棄物の処理及び清掃に関する法律や埼玉県生活環境保全条例により、野外で廃棄物(ごみ)を燃やすことは原則禁止とされています。市のごみ収集など定められた処理方法で適切に処理しましょう。  
※農業者の稲わらの焼却や神社のおたき上げなど、除外となる場合があります。

☎ 環境課 ☎242

### エコライフDAY埼玉2019冬～ストップ!地球温暖化～

エコライフDAYとは、簡単なチェックシートを用いて、省エネ・省資源などに配慮した1日を過ごし、ライフスタイルを見直すきっかけをつくる取り組みです。

※削減できた二酸化炭素量が計算できます。

※チェックシートなど、詳しくは県ホームページをご覧ください。



☎ 環境課 ☎242

### 忘年会・新年会のシーズンです! 「食べきりタイム」で食品ロス削減にご協力を

日本ではまだ食べられるのに捨てられている食べ物、いわゆる食品ロスが年間643万トンも発生しています。「もったいない」というだけでなく、外食店舗や家庭で発生した食品ロスはほとんどが焼却処分されており、地球環境にも大きな負荷を与えています。忘年会・新年会などの席では、お開き前の15分間を「食べきりタイム」として料理を残さず食べるように幹事さんが呼びかけるなど、食品ロスの削減にご協力ください。

☎ 環境課 ☎246

### 12月4日～10日は人権週間です

法務省と全国人権擁護委員連合会は、12月4日～10日を「人権週間」と定め、さまざまな啓発活動を行っています。

平成28年12月にはインターネットによる部落差別の書き込みなどが起きていることなどを踏まえ、部落差別のない社会の実現を目的とした「部落差別の解消の推進に関する法律」が公布、施行されています。

人権尊重社会の実現に向けて、この機会に人権について考えてみませんか。

☎ 人権・市民相談課 ☎270

#### 人権週間記念行事

とき/12月7日(土)午後1時～3時30分 ※無料

場所/さいたま市民会館おおみや(大宮区下町3-47-8)

内容/

第1部 令和元年度全国中学生人権作文コンテスト埼玉県大会表彰式

第2部 朝霞市立朝霞第五中学校吹奏楽部ミニコンサート

☎ さいたま地方法務局人権擁護課 ☎048-859-3507

#### 人権啓発イベント

##### 「ヒューマンスクウェア」

とき/12月7日(土)午前10時

場所/アリオ深谷(深谷市) ※無料

内容/森圭一郎氏(シンガーソングライター)による人権トーク&コンサート、人権啓発ポスターの掲示、定規絵付け体験ほか

☎ 県人権推進課 ☎048-830-2258

### 12月10日～16日 北朝鮮人権侵害問題啓発週間

北朝鮮による拉致問題の解決には、「拉致は許さない」という市民の皆さんの一人ひとりの声が大きき力となります。拉致問題をご理解いただき、関心を一層高めていただくようお願いします。

☎ 県社会福祉課 ☎048-830-3277

### 令和2年消防出初式

消防職員と消防団員の分列行進、車両行進、消防演技、協力団体の演技を行います。



また、初期消火訓練、煙体験、地震体験などのコーナーもありますので、ぜひお越しください。

とき/令和2年1月12日(日)午前9時～11時

場所/ふじみ野市役所第1・2駐車場

☎ 消防本部警防課 ☎049-261-6659

### 消費税軽減税率制度に関する説明会

川越税務署では、10月1日から実施された消費税の軽減税率制度について、事業者の皆さんの準備が円滑に進むよう説明会を開催します。

とき/12月4日(水)・10日(火)・18日(水)午後2時～3時

※申込不要

場所/川越税務署

問合せ/

説明会:川越税務署

☎049-235-9411(自動音声案内1)

消費税率軽減税率制度に関すること: ☎0120-205-553(土・日曜、祝日を除く)

### 富士見市ふるさとハローワークをご活用ください

専門の相談員が就職活動に関する相談や仕事の紹介など、就職に関するさまざまな情報を提供しています。

場所/富士見市ふるさとハローワーク(鶴瀬駅西口サンライトホール内)

利用日/月～金曜午前10時～午後5時(祝日、年末年始を除く)

☎ 富士見市ふるさとハローワーク ☎049-253-8581



ご案内

募集

子育て

学

イベント

市民伝言板

くらしの

ご案内

募集

子育て

学

イベント

市民伝言板

くらしの  
リソース



## ご案内

### 不妊・不育症検査、不妊治療の助成・申請はお済みですか

不妊・不育症に悩む夫婦の経済的負担の軽減を図り、子どもを生き育てやすい環境をつくるため、不妊・不育症検査と不妊治療の助成を行っています。

申請には、検査・治療の領収書や明細書などが必要です。

詳しくは、市ホームページをご覧ください。

**不妊・不育症検査**：妻が43歳未満で夫婦そろって検査を受けた場合、2万円を限度に1回限り助成します。

**不妊治療**：妻が43歳未満で、特定不妊治療(体外受精および顕微授精)や男性不妊治療を受け、県の不妊治療助成金を受給された方に10万円を限度に助成します。

☎ 子ども未来応援センター ☎049-252-3773

### 行政書士による無料相談会

相続・遺言・成年後見・各種許認可などについて相談できます。

とき／12月11日(水)午前10時～午後4時 ※申込不要

場所／鶴瀬公民館

☎ 埼玉県行政書士会東入間支部 前田行政書士事務所 ☎049-251-7361

### 介護支援ボランティア

介護保険施設などでボランティア活動を行い、活動の時間と回数に応じてスタンプを押してもらいます。ためたスタンプは活動の翌年度にポイントとなり、特典と交換することができます。

詳しくは説明会にご参加ください(申込不要)。

説明会／いずれも午前10時

とき	場所
12/9(月)	ふじみ野交流センター
R2. 1/15(水)	鶴瀬公民館

※2月以降も説明会があります。

**対象**／市内在住の65歳以上で、介護保険の要介護・要支援の認定を受けていない方

☎ 健康増進センター ☎049-252-3771

### つきいち～臨時農産物直売所～

市役所臨時農産物直売所は毎月第3火曜に開設します。富士見市産の新鮮野菜・米・みそなどの加工品を販売します。



※レジ袋削減のため、買い物袋をお持ちください。

とき／12月17日(火) 午前10時～午後0時30分

場所／市役所1階待合スペース

販売者／富士見市農業研究団体連絡協議会

☎ 産業振興課 ☎049-243

### 地球温暖化防止活動支援補助金受付中!

温室効果ガス排出量の削減を図るため、地球温暖化の防止に役立つ機器や車両を導入する方に補助金を交付しています。

**対象機器・補助金額**／

- ・太陽光発電システム・5万円
- ・自然循環型太陽熱利用システム・3万円
- ・強制循環型太陽熱利用システム・5万円
- ・HEMS・2万円
- ・定置用リチウムイオン蓄電池・5万円

**対象車両・補助金額**／

- ・電気自動車・15万円
- ・プラグインハイブリッド自動車・5万円

受付期限／令和2年2月17日(月)

※詳しくは市ホームページをご覧ください。



☎ 環境課 ☎049-242

### 彩の国家庭の省エネ(LED照明・断熱)推進キャンペーン開催中!

県では、LED照明への交換や断熱の推進など県事業に賛同した家電量販店、ホームセンターなどと連携し、皆さんの省エネを応援します。

期間／12月1日(日)～令和2年2月29日(土)

☎ 県温暖化対策課 ☎048-830-3033

### 河川などの水質事故防止にご協力を

県内で、河川や水路に油や薬品などが流れ、魚が死んだり、水道水や農業用水の取水に影響を及ぼす水質事故が発生しています。

年末の大掃除などの際は、いらなくなった塗料や油、薬品などを河川や水路、側溝に流さないようにお願いします。水質事故を見つけた場合は、ご連絡ください。

※対応に係る費用は、事故原因者の負担となります。

☎ 県西部環境管理事務所 ☎049-244-1250

### 育てよう・広げよう人間尊重の心 令和元年度人権標語優秀作品

☎ 生涯学習課 ☎049-632

市内の小学5年生と中学1年生から募集を行い、各団体より選ばれた作品を紹介します(敬称略)。

#### 入間郡市同和対策協議会・入間地区人権教育推進協議会選定作品

あの子の目 求めているのは あなたの手 (針ヶ谷小 <sup>おさかべしおん</sup>越飯部咲音)  
けがよりも 心のきずは なおらない (勝瀬小 <sup>おくむらりんたろう</sup>奥村凜太郎)  
書き込みも 言葉も消える ことはない (富士見台中 <sup>くまのほろか</sup>熊野榛香)

#### 富士見市人権教育推進協議会選定作品

「ありがとう」 かんしゃの気持ちは 宝物 (関沢小 <sup>えびなたいち</sup>海老名泰一)  
大事にね 相手の気持ち 知る心 (つるせ台小 <sup>さとうわかな</sup>佐藤和奏)  
「逃げないで」 あの子は あなたの助け 待っている (東中 <sup>やすださいか</sup>安田彩香)  
悪口は いじめをつくる 種になる (水谷中 <sup>ふくもとかずき</sup>福本和紀)



**非常勤嘱託職員  
福祉課面接相談員**

募集人数／1人

応募資格／社会福祉に理解と熱意のある方

※社会福祉士、精神保健福祉士などの資格があればなお可

内容／生活保護に関する面接相談や電話相談、関係書類の作成など

場所／福祉課内

時間／月～金曜午前8時30分～午後5時

期間／12月から(応相談)

賃金／月額187,130円

申込み／電話で

☎ 福祉課保護第二係 ☎328



**「クラシックコンサート 富士見の春」の演奏者**

アマチュアのクラシック演奏会です。ヴァイオリン、ビオラ、チェロ、コントラバスの演奏者を募集します。

(公演日：令和2年4月12日(日)午後2時開演、場所：鶴瀬コミュニティセンター)

練習日／

1月	19日(日)・26日(日)
2月	9日(日)・23日(祝)
3月	1日(日)・15日(日)・22日(日)
4月	5日(日)・11日(土)

※参加日数は応相談。4月11日(土)はリハーサル

練習場所／鶴瀬公民館

対象／上記の楽器を持っている市内在住、在勤の方で、「アイネ・クライネ・ナハトムジーク」程度を弾ける方

参加費／500円程度(コピー代ほか)

申込み／1月10日(金)までに直接または電話で

☎ 鶴瀬公民館 ☎049-251-1140



**ご案内**

**介護予防・日常生活圏域二一ズ調査、在宅介護実態調査にご協力を**

令和3～5年度を計画期間とする第8期高齢者保健福祉計画の策定に向けて、高齢者の皆さんの実態調査を実施します。

調査票が届きましたらご協力をお願いします。

調査対象／

**介護予防・日常生活圏域二一ズ調査**

65歳以上の方で、要介護認定を受けていない方や事業対象者・要支援認定(要支援1・2)を受けている方の中から無作為に抽出した3,500人

**在宅介護実態調査**

在宅で生活しながら要介護(要支援)認定を受けている方の中から抽出した1,000人

郵送時期／11月末ごろ

調査方法／郵送によるアンケート

☎ 高齢者福祉課 ☎391

**要介護認定者の障害者控除  
郵送での申請も可能になりました**

平成30年分の障害者控除対象者認定書の交付を受けた方で、令和元年11月1日時点で要介護認定を受けている方、またはその家族の方へ、申請書を12月上旬(予定)に郵送します。

令和元年分も交付を希望される場合は、申請書に必要事項を記入し郵送してください。

※身体障害者手帳、療育手帳、精神障害者保健福祉手帳をお持ちの方は、手帳の提示(郵送申告の場合は写しが必要)により控除が受けられますので、介護保険の障害者控除対象者認定書は交付の対象となりません。

※新しい障害者控除対象者認定書は令和2年1月中旬に発送します。

☎ 高齢者福祉課 ☎391

**12月1日～14日  
冬の交通事故防止運動**

人も車も自転車も

安心・安全 埼玉県

重点目標

- ・飲酒運転の根絶および路上寝込みなどによる交通事故防止
- ・子どもと高齢者の交通事故防止
- ・夕暮れ時と夜間の歩行中・自転車乗用中の交通事故防止

**飲酒運転は「しない、させない、許さない」**

二日酔いでの運転も絶対にやめましょう。また、飲酒などで路上に寝込んでいる人を発見したら、すぐに110番通報をお願いします。

**夕暮れ時と夜間の交通事故防止**

交通事故は、夕暮れ時や夜間の時間帯に多く発生する傾向があります。外出時は反射材を身に付け、明るく目立つ色の衣服を着用しましょう。

☎ 交通・管理課 ☎433

**火災や大雪への備え**

**火災への備え**

冬期は空気が乾燥し、火災が発生しやすくなっています。家庭や職場で、火災予防対策を今一度確認し火の元に十分注意しましょう。また、どんな小さな火災でも119番に通報し、大声を出して周辺の人に知らせて協力を求めることが大切です。

**大雪への備え**

転倒によるけがや車でのスリップ事故などが懸念されますので、天気予報などで気象状況を注視し、大雪が予想される場合には不要不急な外出は避けましょう。やむを得ず車両を運転する場合は、道路状況に応じた無理のない運転を心掛け、タイヤチェーンなどの装着をしましょう。また、除雪時にも周りの状況に十分注意し、大雪による事故にあわないようにしましょう。

☎ 安心安全課 ☎445

ご案内

募集

子育て

学

イベント

市民伝言板

くらしのニュース

ご案内

募集

子育て

学

イベント

市民伝言板

くらしの



# 子育て

クリスマスお楽しみ会  
～みんなで盛り上がりよう！～

とき／12月21日(土)午後2時～3時30分

場所／諏訪児童館

対象／乳幼児～小学生

(未就学児は保護者同伴)

内容／・クリスマスソング

・クリスマスクイズ

・寸劇公演「<sup>ぶす</sup>附子」(劇団さかもと一座)ほか

申込み／12月1日(日)午前10時から直接または電話で

☎ 諏訪児童館

☎049-255-6671



## 募集

川越税務署 非常勤職員

募集人数／100人程度

内容／確定申告事務補助

場所／川越税務署

時間／午前9時～午後5時の間で3～7時間

期間／令和2年1月上旬～3月末

賃金／時給940円～1,000円

※別途交通費相当額支給(上限あり)

※申込方法など詳しくは、関東信越国税局ホームページ(採用案内)をご覧ください。

☎ 川越税務署総務課

☎049-235-9441

## 子育て健康ガイド

☎ 健康増進センター ☎049-252-3771 FAX049-255-3321

※聴覚障がいの方はファックスでお申し込みください。



子育て応援情報モバイルサイト  
「スマイルなび」

予要予約 受受付時間 対対象 場場所 内内容 定定員 持持ち物  
申申込み 主主催 他その他 そのほか 水水 バス水谷コース 鶴鶴 鶴鶴 鶴鶴 鶴鶴 鶴鶴 鶴鶴

事業名	とき	詳細
予 パパママ準備教室	1日目 12月7日(土) 9:30～15:30	対 初めての出産を令和2年3・4月に迎えるご夫婦 場 針ヶ谷コミュニティセンター 定 15組(申込順)
	2日目 令和2年 1月16日(木) 10:00～15:30	受 9:20～9:30 内 DVD上映、赤ちゃんの環境と衣類・保育、先輩パパママに聞いてみよう、歯の健康とブラッシング、出産前後に利用できる制度、家族計画、パパの妊婦体験 持 母子健康手帳、筆記用具、手鏡・大人用歯ブラシ(ご夫婦各自)、昼食 受 9:50～10:00 内 妊娠中から考える健康家族のバランス食、もく浴実習、妊娠から出産・赤ちゃんとの生活、パパの妊婦体験 持 母子健康手帳、筆記用具、昼食、ママパパ学級テキスト(1日目に配布)、母子健康手帳の副読本("妊娠おめでとうございます"の袋に同封)
予 見て！食べて！すてっぷあっぷ離乳食教室	12月12日(木) 13:30～15:15	受 13:00～13:20 対 離乳食中期をこれから始める、または始めたばかりのお子さん(おおむね生後6～8か月児)のいる保護者 場 ピアザ☆ふじみ 内 離乳食中期の話、調理のデモンストレーション、試食(保護者のみ) 定 15人(申込順) 持 母子健康手帳、筆記用具(保育利用の方はお子さんに必要なもの) 申 12月2日(月)午前8時30分から電話で ※保育あり(おおむね生後6～8か月児、定員11人(申込順))
ニコニコ☺子どものごはん展示&相談室	12月12日(木)	展示 10:00～13:00 対 乳幼児の保護者 場 ピアザ☆ふじみ ※入退場自由 内 離乳食後期(9か月)から幼児食までの実物展示 予 相談 10:00～12:00 対 おおむね5か月～3歳児の保護者 場 ピアザ☆ふじみ 内 管理栄養士による、お子さんの食事の悩みに対する個別相談
4か月健診	12月2日(月)	水 受 12:50～13:40 場 健康増進センター 鶴 対 令和元年7月1日～7月15日に生まれた子
	12月18日(木)	水 受 12:50～13:40 場 健康増進センター 鶴 対 令和元年7月16日～7月31日に生まれた子
12か月健診	12月10日(火)	水 受 12:50～13:40 場 健康増進センター 鶴 対 平成30年12月9日～12月31日に生まれた子
1歳6か月健診	12月11日(水)	水 受 12:50～13:40 場 健康増進センター 鶴 対 平成30年3月11日～3月31日に生まれた子
3歳健診	12月17日(火)	水 受 12:50～13:40 場 健康増進センター 鶴 対 平成28年6月生まれの子
予 母乳相談室	12月12日(木) 10:00～11:30	対 1歳ごろまでのお子さんとお母さん 場 ピアザ☆ふじみ 内 助産師による個別相談 ※母乳マッサージは実施しません。 定 3人(申込順) 持 母子健康手帳、バスタオル、そのほかお子さんに必要なもの
予 はじめてパパの子育てサロン	12月7日(土) 9:50～12:00	受 9:40～9:50 対 1歳までのお子さん(第一子)とお父さん 場 針ヶ谷コミュニティセンター 内 はじめての育児、パパ同士の情報交換と交流、現在妊娠中の夫婦との交流 持 母子健康手帳、そのほか各自必要なもの
わくわく子育てトークング	12月4日(木) 10:00～11:30	受 9:45～10:00 対 1歳ごろまでのお子さんとお母さん 場 鶴瀬西交流センター 内 お母さんたちの交流 持 バスタオル、そのほか各自必要なもの 主 富士見市母子保健推進員連絡協議会

乳幼児健診  
専用バス運行表

鶴瀬コース 水谷コース



**「わが子の職業的自立」に悩む  
家族のためのセミナー**

働くことに踏み出せない子どもを抱える保護者向けに、家族ができることをテーマにセミナーと出張プレ相談を開催します。

**保護者セミナー**

とき／12月7日(土)午後1時30分～4時30分(午後1時15分開場)

内容／・若者と就職事情  
・すぐに実践！ワークショップ  
・悪循環とは何か～親子だからうまくいかないこと～  
・どこでどのような支援が受けられるか

定員／20人(無料、申込順)

**出張プレ相談**

とき／12月14日(土)  
午後1時10分～5時 ※1組30分

内容／「受ける支援の方向性」についての相談

定員／5組(無料、申込順)

**【共通事項】**

場所／上福岡西公民館  
対象／義務教育を修了した15～44歳の未就労のお子さんのいる保護者(夫婦での参加可)  
※お子さんは参加できません。  
主催／ふじみ野市、県  
申込み／午前9時～午後4時30分に電話で(日曜、祝日を除く)  
☎ 若者自立支援センター埼玉  
☎048-255-8680

**白菜キムチを  
作ってみませんか！**

とき／12月26日(木)  
午前10時～午後2時

場所／針ヶ谷コミュニティセンター  
定員／25人

講師／狩野雪子氏  
参加費／800円(材料代)  
持ち物／エプロン、三角きん、手ふき、筆記用具

申込み／12月16日(月)～20日(金)  
午前9時～午後9時に直接または電話で

☎ 針ヶ谷コミュニティセンター  
☎049-251-8478



**はじめての要約筆記体験講座  
(全10回)**

要約筆記は、話している内容を要約し、文字として書いて相手に伝える方法です。

とき／令和2年1月20日・27日、2月3日・10日・17日・24日、3月2日・9日・16日・23日いずれも月曜午後1時～3時

場所／市民福祉活動センターぱれっと  
対象／富士見市、三芳町に在住、在勤、在学の高校生以上の方  
定員／15人(応募多数の場合は抽選)  
参加費／500円(テキスト・保険代)  
申込み／12月16日(月)～1月10日(金)にFAX、直接または電話で  
※住所、氏名、電話番号をお伝えください。

☎ 富士見市社会福祉協議会

☎049-254-0747

FAX049-252-0111

**あいサポートイベント  
～知ろう・学ぼう・当事者から～  
「あきらめない心の鍛え方」**

12歳で視力を失い弁護士を目指した経緯や、全盲のパートナーとの結婚・子育ての経験談などから、人生の工夫を学びます(無料、申込不要)。

とき／12月21日(土)  
午後2時30分(午後2時開場)

場所／鶴瀬コミュニティセンター  
講師／大胡田誠氏(弁護士)

☎ 富士見市社会福祉協議会

☎049-254-0747

**ふじみ野じゅく健康講座  
「胃薬の秘密お話しします」**

とき／12月20日(金)  
午前10時～正午

場所／ふじみ野交流センター  
定員／40人

講師／平野道夫氏(富士見・三芳薬剤師会学術部理事)

申込み／12月2日(月)午前9時から直接または電話で

☎ ふじみ野交流センター

☎049-261-5371

**富士見市民大学人権教育講演会  
すべての子どもの未来のために  
～子どもの貧困問題と支援～**

子どもの貧困の現状や、大人が子どもに積極的に関わる必要性などを学びます。

とき／12月21日(土)

午前10時～正午

場所／鶴瀬西交流センター

対象／市内在住、在勤の方

定員／120人(無料、申込順)

講師／末富芳氏(すえとみかおり)(日本大学文理学部教授)

申込み／平日午前9時～午後5時に鶴瀬公民館へ直接または電話で

☎ 富士見市民大学事務局(鶴瀬公民館内) ☎049-251-1140



**子ども書初め教室**

とき／12月27日(金)午前10時～正午

場所／鶴瀬西交流センター

対象／市内在住の小中学生

定員／30人(無料、申込順)

講師／硯友会  
持ち物／課題(手本)、書道セット、書初め用紙(多めに)、ゴミ袋

申込み／12月20日(金)までの午前9時～午後9時に直接または電話で

☎ 鶴瀬西交流センター

☎049-251-2791

**書初め練習会**

とき／12月25日(水)

午前9時30分～正午

場所／針ヶ谷コミュニティセンター

対象／市内在住の小中学生

定員／35人(無料、申込順)

講師／硯友会  
持ち物／課題(手本)、書道セット、書初め用紙(多めに)、ゴミ袋

申込み／12月2日(月)～14日(土)午前9時～午後9時に直接または電話で

※作品は、令和2年1月8日(水)まで1階ロビーに展示します。

☎ 針ヶ谷コミュニティセンター

☎049-251-8478

- ご案内
- 募集
- 子育て
- 学
- ぶ
- イベント
- 市民伝言板
- くらしのニュース

ご案内

募集

子育て

学ぶ

イベント

市民伝言板

くらしの  
リソース

# 学ぶ

## あいサポーター研修

とき	場所
12月3日(火) 10:00~11:30	市民福祉活動センターぱれっと
12月11日(水) 10:00~11:30	ウエルシア富士見 鶴瀬東店
12月19日(木) 13:30~15:00	鶴瀬駅西口サンライ イトホール

※無料、申込不要  
 障がい福祉課  
 ☎372



## 人材バンクモデル事業 大人のためのヨガ教室

大人向けのヨガ教室です。初心者の方もご参加いただけます。  
 とき/12月12日(木)  
 午後2時~3時30分  
 場所/ふじみ野交流センター  
 対象/20歳以上  
 定員/20人(無料、申込順)  
 講師/豊永めぐみ氏(富士見市市民人材バンク登録者)  
 持ち物/飲み物、汗ふきタオル、ヨガマット(もしくはバスタオル)  
 申込み/11月29日(金)から電話で  
 生涯学習課 ☎631

## 自分でつくる 「わらのお正月飾り」

伝統的技法を学びながらお正月飾りを作りませんか。  
 とき/12月26日(木)  
 午後1時30分~3時  
 場所/ふじみ野交流センター  
 定員/15人  
 講師/勝瀬昔承会  
 参加費/1,500円(材料代)  
 持ち物/はさみ、持ち帰り用の袋  
 申込み/12月2日(月)午前9時から直接または電話で  
 場所 富士見野交流センター  
 ☎049-261-5371

図書館	中央図書館 ☎049-252-5825	水谷東公民館図書室
	鶴瀬西分館 ☎049-252-5945	開室時間 火~日曜午後1時~5時
	ふじみ野分館 ☎049-256-8860	※お問い合わせは中央図書館へ

【開館時間】 午前9時 ~ 午後7時 休館日：月曜(祝日の場合は翌平日)  
 ※ふじみ野交流センター、水谷東公民館が休館の場合は分館・図書室も休館し、翌日開館します。

## 12月のおはなしかい&映画会

	内容	日時
中央図書館	こども映画会	14日(土)午後2時「眠れぬ夜の小さなお話5」 「ミッキーマウスとゆかいな仲間たち」 21日(土)午後2時「ムーミン谷とウィンターワンダーランド」
	一般映画会	1日(日)午後2時「92歳のパリジェンヌ」(2015年・フランス) 15日(日)午後2時「南極物語」(1983年・日本)
	おはなしかい(乳幼児)	4日(水)・18日(水)午前11時
	おはなしかい(幼児・小学生)	7日(土)午後2時
	クリスマスおはなし会	22日(日)午後2時
鶴瀬西分館	こども映画会	7日(土)午後2時「げんきげんきノンタン まいごはだあ~れ？」 「げんきげんきノンタン うたおう！クリスマス」
	おはなしかい(乳幼児)	11日(水)・15日(日)午前11時
	おはなしかい(幼児・小学生)	11日(水)午後3時30分、15日(日)午後2時30分
ふじみ野分館	こども映画会	22日(日)午前11時「チップとデール」(クリスマス工作会付)
	おはなしかい(乳幼児)	6日(金)午前11時
	ぶんちゃんひろば(幼児~)	14日(土)午前11時

※映画会の上映作品は予告なく変更する場合があります。

## 親子で楽しむリトミック &コンサート in X'mas

とき/12月10日(火)

<b>親子で楽しむリトミック</b> 時間：午前10時30分~11時 対象：2歳~未就園児と保護者 定員：15組(無料)
<b>フルートとピアノによるコンサート</b> 時間：午前11時15分~11時45分 対象：乳幼児と保護者 曲目：クリスマスソング、アヴェ・マリア、パプリカほか 定員：20組(無料)

場所/図書館鶴瀬西分館  
 講師・出演/大島千織氏(リトミック指導者、フルート奏者ほか)、山岸洋子氏(ピアノ奏者、保育士)  
 申込み/12月1日(日)午前9時から直接または電話で  
 図書館鶴瀬西分館  
 ☎049-252-5945



## ぶんちゃんひろば

### イチからつくるチョコレート

カカオ豆からチョコレートを作ります。  
 とき/令和2年1月11日(土)  
 午前11時~正午  
 場所/ふじみ野交流センター  
 対象/幼児~小学生  
 ※未就学児は保護者同伴  
 定員/10人(申込順)  
 参加費/100円(材料代)  
 持ち物/手ふき、図書館利用カード  
 申込み/12月21日(土)午前9時から直接または電話で  
 図書館ふじみ野分館  
 ☎049-256-8860

## 大人のためのおはなし会

素話(語り)とリコーダーの音楽で、クリスマスイブの午後のひと時を楽しくお過ごしください。  
 とき/12月24日(火)午後2時~4時  
 場所/ピアザ☆ふじみ  
 ※車でのご来場はご遠慮ください。  
 定員/40人程度(無料、申込不要)  
 共催/おはなしボランティア「すぶんふる」  
 協力/リコーダーアンサンブル・アンダンティーノ(富士見市市民人材バンク登録団体)  
 図書館ふじみ野分館  
 ☎049-256-8860



**子ども～高齢者「そろばんに挑戦」富士見市大会**

とき／令和2年3月8日(日)  
午前9時30分～午後2時30分

場所／  
針ヶ谷コミュニティセンター

内容／  
・個人総合競技9部門  
・種目別競技(暗算・読上暗算)

定員／100人程度

参加費／1人500円

主催／富士見市商工会

後援／市、市教育委員会、富士見市そろばん交流会

申込み／1月17日(金)までに参加費を添えて直接

☎ 富士見市商工会  
(羽沢3-23-15)

☎049-251-7801

**パル薬局presents**

**第51回入間東部地区駅伝競走大会**

とき／令和2年2月16日(日)

午前9時スタート

※小雨・小雪決行、中止決定午前6時

コース／ふじみ野市第2運動公園  
スタート、南畑小学校近隣周回  
コース全18.9km(1区4.9km、2区2.3km、3～5区3.9km)

部門／一般の部、壮年の部(40歳以上)、女子の部

登録チーム／1チーム選手5人、控え選手3人まで

参加費／1チーム10,000円、中学生チーム3,000円(保険代ほか)

※中止の場合も含め、参加費の返還はできません。

申込み／12月2日(月)～1月7日(火)に次のいずれかに参加費を添えて直接

**生涯学習課**

平日午前8時30分～午後5時15分

**市民総合体育館事務所**

午前9時～午後9時30分  
(第3月曜休館日を除く)

**代表者会議**

参加チームは必ずご出席ください。

とき／1月30日(木)午後7時

場所／市民総合体育館

☎ 生涯学習課 ☎634

**水子貝塚資料館のお知らせ**

☎049-251-9686

**土曜おもしろミュージアム**

**縄文クッキーづくり**

縄文時代に食べられていたドングリを材料にしたクッキーを作ります。



とき／令和2年1月18日(土)

午前10時、午後1時30分

(いずれも30分前から受付)

場所／体験学習室

対象／小学生以上

※未就学児は保護者同伴で可

定員／各回10組(申込順)

参加費／200円(材料代)

持ち物／エプロン、三角きん

申込み／12月14日(土)から直接または電話で

**市民総合体育館のお知らせ**

☎049-251-5555

**小学生フットサルスクール(全11回)**

とき／令和2年1月8日～3月18日の毎週水曜

低学年 午後5時30分～6時30分

高学年 午後6時40分～7時40分

場所／メインアリーナ

定員／各30人(申込順)

参加費／11,000円(月払い可)

持ち物／室内用運動靴(靴底があめ色もしくは透明のもの)

**体育館で個サル**

とき／1月8日～3月18日の毎週水曜

午後8時～9時30分

場所／メインアリーナ

対象／中学生以上

定員／各30人(申込順)

参加費／1回1,000円

持ち物／室内用運動靴(靴底があめ色もしくは透明のもの)

**産後ママのためのエクササイズ**

とき／1月8・22日、2月12・26日、3月11日いずれも水曜午前11時10分～正午

場所／柔道場

対象／産後1～3年の女性

※お子さんの同伴可

定員／各20人(申込順)

参加費／1回500円

**ベビーとママのヨガ&産後ダンス**

とき／1月8・22日、2月12・26日、3月11日いずれも水曜午前10時～10時50分

場所／柔道場

対象／1歳以下(歩き始める前)のお子さんと保護者

定員／各20組(申込順)

参加費／1回500円

持ち物／抱っこひも、運動のしやすい服装

**やさしいピラティス(全7回)**

とき／1月6・27日、2月3・10日、3月2・9・23日いずれも月曜午後1時30分～2時30分

場所／剣道場

対象／高校生以上

定員／25人(申込順)

参加費／3,500円

**大人の卓球教室(全7回)**

とき／1月22日～3月11日の毎週水曜 ※2月26日(水)を除く

初心者 午前9時～10時45分

経験者 午前11時～午後0時45分

場所／メインアリーナ

定員／各20人(申込順)

参加費／4,900円



**セパタクロ体験教室**

とき／1月6・27日、2月3・10日、3月2・9・23日いずれも月曜午後7時30分～9時30分

場所／サブアリーナ

対象／小学生以上

定員／各30人(申込順)

参加費／1回500円

**骨盤体操(全10回)**

とき／1月10日～3月13日の毎週金曜午後3時30分～4時30分

場所／柔道場

対象／高校生以上

定員／25人(申込順)

参加費／5,000円(月払い可)

**【共通事項】**

申込み／12月9日(月)から直接または電話で

ご案内

募集

子育て

学

イベント

市民伝言板

くらしのニュース

ご案内

募集

子育て

学ぶ

イベント

市民伝言板

くらしの  
リソース



## イベント

### 難波田城資料館のお知らせ

☎049-253-4664

#### 正月飾り材料の共同購入

受付／11月30日(土)～12月15日(日)午前9時～午後5時に電話で  
※12月16日(月)以降のキャンセルはご遠慮ください。

料金／1組1,000円

(わら付き1,100円)

引渡し／12月27日(金)午後1時～3時に旧金子家住宅で

主催／難波田城公園活用推進協議会

#### ちよっ蔵市「つきたてのお餅」

とき／12月22日(日)午前11時～午後1時ごろ(売切れ次第終了)

場所／旧金子家住宅

価格／1パック200円

主催／難波田

城公園活用推

進協議会



#### ふるさと体験「正月飾りづくり」

とき／12月27日(金)

午後1時～3時

場所／旧金子家住宅

対象／市内在住、在勤の方

定員／15人(申込順)

指導／吉川節男氏

参加費／1,200円(材料代)

持ち物／はさみ

申込み／11月30日(土)午前9時から電話で

#### 12月のちょこっと体験

子どもから大人まで気軽にできる昔体験です(無料、申込不要)。

とき・内容／午後1時～3時

1日(日)	紙のミニ手さげ袋作り
7日(土)	キャップのコマで遊ぼう
8日(日)	お年玉袋作り
14日(土)	はたおり
15日(日)	クリスマスリース作り(先着30人)
21日(土)	いろいろの日
22日(日)	かざぐるま作り
28日(土)	ミニ正月飾り作り(先着30人)

### 音楽でいい友「楽しいジャズ！ふじみ野ジャズクラブへGO」

ジャズの生演奏を聴きながら、好みの飲み物を持ち寄って楽しむライブハウス形式の音楽会です。

とき／12月21日(土)

午後3時30分～5時30分

場所／ふじみ野交流センター

定員／40人(無料)

出演／愉快的なミキとジャズ仲間

持ち物／飲み物ほか

申込み／12月2日(月)午前9時から

直接または電話で

☎ ふじみ野交流センター

☎049-261-5371

### 東京都交響楽団オーケストラ公演

とき／令和2年2月26日(水)

午後7時(午後6時30分開場)

場所／キラリ☆ふじみ

出演／(公財)東京都交響楽団

チケット料金／

一般5,000円、学生3,000円

主催／富士見市舞台芸術鑑賞会実行委員会

チケット販売／12月1日(日)からキラリ☆ふじみ窓口(午前9時から)

またはインターネット(正午から)で※1人4枚まで

※学生料金のチケットはキラリ☆ふじみ窓口のみの販売。購入の際は、学生証をご持参ください。

問合せ／事業に関する問合せ：

地域文化振興課 ☎☎252

チケット販売に関する問合せ：

キラリ☆ふじみ

☎049-268-7788

### SAITAMA環境フェア & こどもエコフェスティバル

環境保全の取組みを紹介する展示やワークショップなどを行います(無料、申込不要)。

とき／12月7日(土)

午前11時～午後4時

場所／浦和コソソ7階コソソホール(浦和駅西口)

☎ 県環境政策課

☎048-830-3019

### クリスマスコンサート

素敵な音楽で楽しいクリスマスのひとときを過ごしましょう(無料、申込不要)。

とき／12月8日(日)午後

2時(午後1時30分開場)

場所／針ヶ谷コミュニティセンター

対象／小学生以上

内容／クリスマスソング、アヴェ・マリア、映画音楽、日本のうた

出演／岩田恵美氏(ソプラノ)、梅村貴史氏(フルート)、岡部彩氏(ピアノ)

☎ 針ヶ谷コミュニティセンター

☎049-251-8478



### オペラ鑑賞講座

初めての方にもわかりやすく解説します(無料、申込不要)。

とき／12月10日(火)午後1時30分

場所／鶴瀬コミュニティセンター

内容／「ラ・ボエーム」(プッチーニ)

講師／東海林尚文氏(新国立劇場合唱団登録メンバー)

主催／富士見市オペラ振興委員会

☎ 鶴瀬公民館

☎049-251-1140

### ハートフルライブ

バンド演奏とフルート・エレクtron・ピアノ演奏のコラボレーションライブをお楽しみください(無料)。

とき／12月15日(日)

午後1時30分(午後1時開場)

場所／鶴瀬コミュニティセンター

出演／アンサンブルポコアポコ、音楽ボランティアしゃぼん玉

主催／ハートフルライブ実行委員会、音楽ボランティアしゃぼん玉

☎ 鶴瀬公民館

☎049-251-1140

### 特別支援学級・特別支援学校児童生徒合同作品展

とき／令和2年1月29日(水)～2月4日(火)午前9時～午後7時30分

※3日(月)を除く。最終日は午後3時まで

場所／中央図書館展示ホール

☎ 諏訪小学校 担当：小林

☎049-253-1451



ご案内

募集

子育て

学ば

イベント

市民伝言板

リユース

# イベント

## ふじみ福祉フォーラム 21 安心して暮らせる街をめざして ～あなたの笑顔がみんなのしあわせ～

とき／12月14日(土)午前10時

(午前9時30分開場) ※無料

場所／キラリ☆ふじみ

内容／

- 講演「自閉症の僕の心をはぐくんだもの」  
講師：東田直樹氏
- 講演「今、子育てを振り返って」  
講師：東田美紀氏

- 合唱  
本郷中学校合唱団
- 模擬店  
飲食、手芸品、花苗、衣類、小物雑貨ほか

主催／ふじみ福祉フォーラム21  
実行委員会

後援／市、市教育委員会、富士見市社会福祉協議会

※手話通訳あり

※満席の場合は入場をお断りする場合があります。

☎ 福祉課

☎ 334



## げんもりかん映画会 「しゃぼん玉」

とき／令和2年1月25日(土)

午前10時、午後2時、午後6時

(いずれも30分前から開場)

場所／鶴瀬コミュニティセンター

料金／全席自由

前売り800円(当日1,000円)

※チケットは12月2日(月)から鶴瀬公民館で発売

主催／げんもりかん、鶴瀬公民館

☎ 049-251-1140



# 市民伝言板

このコーナーは市民の方から寄せられた情報を掲載しています。参加する時は、内容の確認を。掲載方法の問合せ／秘書広報課 ☎ 240

## イベント

### 平和のための戦争歴史展2019

12月11日(木)～15日(日)10:00～17:00  
(最終日は16:30)／中央図書館／日清・日露戦争から太平洋戦争までの写真・解説パネルの展示／主催富士見市平和委員会／無料／  
☎ 049-253-4091

### ふじみギターフレンズ

ふじみギターフレンズ30+6コンサート…12月22日(日)13:30～16:00(13:00開場)／鶴瀬コミュニティセンター／午後のひと時をクラシックからポピュラーまでギターの音色でお楽しみください／無料  
会員募集…毎週金曜18:30～21:00／鶴瀬公民館／クラシックギターの練習／月会費3,000円／  
☎ 090-6524-5653

### 傾聴ボランティア やまぶき

「高齢者のための傾聴」の学習会…令和2年2月7日(金)13:00～16:00／市民福祉活動センターぱれっと／傾聴の基礎知識／定員30人／参加費1,000円(資料代ほか)／1月31日(金)までに要申込  
会員募集…月1～2回各1時間／市内の高齢者施設など／施設利用者の傾聴・話し相手／入会金1,000円／年会費1,000円／瀬戸 ☎ 080-4340-3710

### 俳句

第1金曜13:00～16:00／水谷公民館／俳句の勉強／月会費1,500円／市野沢 ☎ 049-252-0468

### 富士見ジュニアサッカークラブ

毎週日曜午前中2時間／つるせ台小学校校庭／楽しくサッカーしたい小学生募集中／入会金1,000円／月会費2,000円／加藤 ☎ 090-3519-0746

## 募集

### ボーイスカウト富士見第1団

月2回日曜／新年長～小6男女／家庭や学校では学ぶことができない活動を、大自然の中で異年齢の仲間たちと行うことで健全な心と体を育てます／入会金3,000円／月会費1,000円／1月に活動説明会を実施予定／体験・見学随時(要申込)／〒354-0026 鶴瀬西2-11-35(はがきで資料請求してください) 氏家治子 ☎ 049-252-0931

掲載方法 市内で活動している団体・サークルの催し物案内や会員募集を1年に1回掲載することができます(4月号～翌年3月号)。原則として掲載月の前々月の25日(25日が土・日曜、祝日の場合はその前日)までにお申し込みください。



富士見市  
マスコットキャラクター  
ふわっぴー

## <5月のリユース>

●11月7日現在●  
☎ 環境課 ☎ 248

### ご利用ガイド

このコーナーは、不用になった品物のリユースを希望する方の橋渡しをする場です(無料のみ)。ゆずります・ゆずってくださいとも市内在住の方が対象です。登録は3か月です。交渉結果はご連絡ください。

### ゆずります

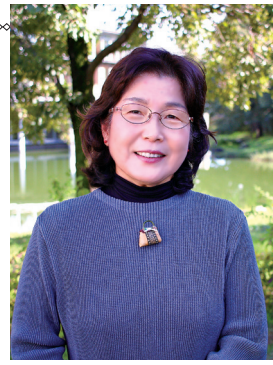
テーブル(イス付き)／両袖机／大人用三輪自転車／耐火金庫／木目込みひな人形(15人飾り)／紳士用フォーマルスーツ／鳥かご

### ゆずってください

物置(小型・中型)／棚(アルミラック)／洗濯機／電子レンジ／掃除機(コードレス)／ヴァイオリン

# 地域が主役のまちづくり 地域サポーターの紹介

福祉課  
☎ 334



大槻 節子 さん  
(水子在住)

ふじみ福祉フォーラム21  
実行委員長

みんなが安心して暮らせるまちに

ふじみ福祉フォーラム21は、平成4年の市制施行20周年にあたり、富士見市にふさわしい福祉の在り方を考えることを目的に発足しました。「安心して暮らせる街をめざして」をメインテーマに、地域の通学路点検・道路調査などの活動や、各年のサブテーマに沿った講演・映画上演などを企画しています。

28回目となる今回のふじみ福祉フォーラム21(P20参照)は「あなたの笑顔がみんなのしあわせ」をサブテーマとし、重度の自閉症の当事者として、理解されにくかった自閉症者の内面を平易な言葉で伝えたベス



前回のふじみ福祉フォーラム21のようす

トセラ『自閉症の僕が跳びはねる理由』の著者・東田直樹氏と、直樹氏に寄り添ってこられた母である東田美紀氏に講演していただきます。近年は福祉も多岐にわたり、地域の中でも多くの福祉団体が活発かつ細やかに活動しています。その中で、ふじみ福祉フォーラム21の在り方も分岐点にあります。今だからこそ、献身的に活動している地域福祉の皆さんをつなぐ役割ができるのではないか、永年の先人たちの想いを引き継いでいけるのではないかと模索しています。地域の笑顔のために、一緒に活動してみようと思われる方はぜひお声がけください。

みんなで作る  
公共施設の「これから」

## 公共施設の「これから」

Vol.3

管財課 ☎ 554

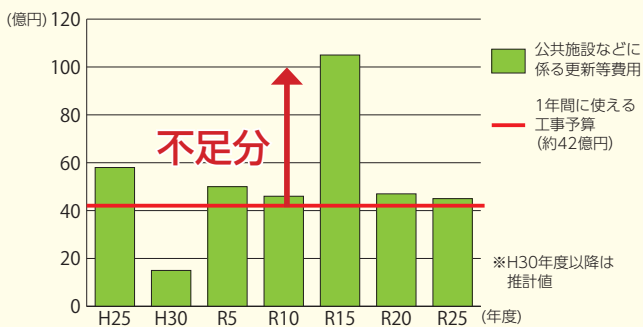
市では、社会情勢の変化や施設の老朽化などを踏まえ、今後の公共施設のあり方を考える「公共施設マネジメント」に取り組んでいます。

### 公共施設の更新費用の見通し

市の公共施設の改修や建て替えなどの工事を行う場合に、どれくらいの費用がかかるかご存知ですか。

下のグラフは、公共施設を想定耐用年数どおり更新(※)したときの費用の積み上げの推計値です。令和15年度では、年間100億円を超える費用が必要と想定されています。1年間に使える工事予算に対して大きく不足していることがわかります。

※更新とは…改修・建て替えなど機能回復・改善に係る工事のことです。

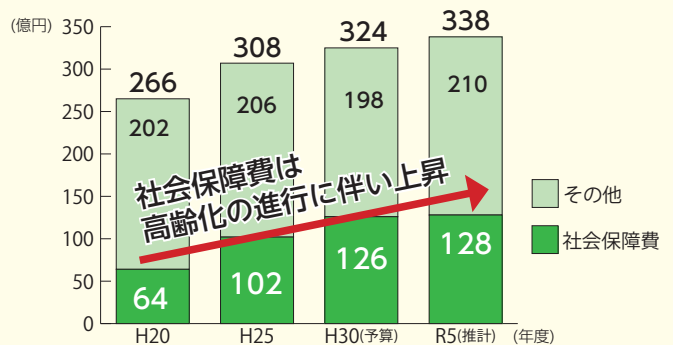


公共施設などに係る更新等費用の推移

### 迫りくる「少子高齢化」の波

市の財源については、日本全国で進む「少子高齢化」を考慮する必要があります。市の歳出は公共施設の更新費用だけでなく、高齢化によって介護・医療費などの社会保障費も大きく増える推計です。また、財源となる税収も、納税者である生産年齢人口が少子化によって減るため、今後の推計も横ばいまたは減収となる見込みです。

公共施設を安心して安全に使うためには、財源の問題の解決が不可欠です。



歳出に占める社会保障費の推移





## TOPICS

### ダンス キラリふじみ・ダンスカフェ スペシャルコラボレーション 『幻想曲』

ダンス・美術・光・音などが即興で繰り広げるダンス版幻想曲をお届けします。

とき／令和2年1月18日(土)・19日(日)いずれも午後1時30分～4時、午後4時30分～7時  
※各回で出演者が異なります(パフォーマンスは1時間を予定。詳しくは当館ホームページをご覧ください)。

コンセプト・ディレクション／<sup>しらび</sup>白神ももこ

料金／**全席自由** 一般2,000円、高校生以下500円 ほか



©北川姉妹

### 音楽 キラリふじみ・コンサートシリーズ ニューイヤーコンサート2020 『時代を先取りした3人の天才が夢見た世界』

新年の始まりに、ベートーヴェンとモーツァルト、ドビュッシーの音楽を楽しみませんか。

とき／令和2年1月25日(土)午後2時

出演／島田彩乃・<sup>さつたか</sup>橘高昌男・原嶋唯(Pf)、瀬崎明日香・渡邊ゆづき・<sup>とよ</sup>土岐祐奈(Vn)、田原綾子(Va)、<sup>ささぬま</sup>笹沼樹(Vc)

料金／**全席指定** 一般3,500円、一般ペア6,500円、学生・シニア(65歳以上)2,500円、高校生以下2,000円

※身体障害者手帳をお持ちの方は2,500円(窓口・前売りのみ)

**保育あり** 1歳～未就学児、定員5人(申込順)、500円、1月18日(土)までに要予約

### 狂言 キラリふじみ立春狂言 万作の会 『蝸牛』 『花折』

とき／令和2年2月7日(金)午後7時 出演／万作の会(野村萬斎による解説あり)

料金／**全席指定** 一般4,300円、U-25 2,500円、高校生以下1,000円

※身体障害者手帳をお持ちの方は3,500円(窓口・前売りのみ)

**保育あり** 1歳～未就学児、定員5人(申込順)、500円、1月31日(金)までに要予約



蝸牛

## INFORMATION

### ダンス キラリふじみ・ダンスカフェ

とき／12月21日(土)午後3時30分開場

出演／岩淵貞太(ダンサー)×<sup>いさる</sup>杉山至(舞台美術家)

参加費／500円(当日支払い)、回数券(3枚つづり)1,200円

申込み／当館ホームページ、直接または電話で



### 募集 スタインウェイ演奏体験

とき／令和2年2月9日(日)午後1時～5時 ※1組10分

対象／ピアノ演奏経験者 定員／24組(無料、申込順)

申込み／1月18日(土)午前9時から直接(電話申込みは1月19日(日)から)

### 音楽 ～歌と砂絵のコンサート～

『とりのうた』

とき／令和2年2月2日(日)①午後3時、②午後7時

※①は2歳以下入場不可、②は未就学児入場不可

構成・演出／中ムラサトコ 砂絵構成／田村祐子

料金／**全席自由** 一般2,500円、18歳以下1,800円

**保育あり** ②のみ、1歳～未就学児、定員5人(申込順)、500円、1月26日(日)までに要予約

### 募集 こどもステーションplus

とき／12月21日(土)・令和2年1月12日(日)

いずれも午前10時～正午

対象／小学生 定員／20人(無料、申込順)

申込み／当館ホームページ、直接または電話で

[12月]受付中 [1月]12月12日(木)から

### 音楽 キラリ☆新春邦楽演奏会

琴、尺八、三弦楽器の響きをお楽しみください(無料)。

とき／令和2年1月11日(土)午後1時

### 展示 キラリ☆ふじみ書の大作品展

とき／令和2年1月5日(日)～12日(日)午前10時～

午後5時 ※初日は午後1時から

### 作品募集

#### キラリ☆ふじみ絵画大作品展

とき／令和2年2月15日(土)～21日(金)

規定／50～100号程度の油絵、水彩、パステル、日本画などの平面作品(発表済可)

出品料／3,000円(1人1点)

#### キラリ☆ふじみ華大作品展

とき／令和2年2月28日(金)～3月1日(日)

規定／100×100cm程度の作品 出品料／無料(1人1点)

#### 【共通事項】

対象／市内在住、在勤、在学または市内で活動している方

申込み／1月12日(日)までに申込用紙に記入し、郵送

または直接

### チケット発売情報

令和2年1月11日(土)から

オペラ キラリ☆かげき団 オペラ公演  
『にぎやかな夢～風人中、ひなげしたちの歌』

とき／令和2年3月14日(土)午後6時、15日(日)午前11時・午後3時30分

料金／**全席自由** 一般2,000円、高校生以下1,000円



- 窓口予約 午前9時～午後9時
- 電話予約 発売2日以後の午前9時～午後10時
- オンライン予約 24時間(発売初日は午前10時から予約開始)



## 10/20 つるせよさこい祭り

今年で14回目となる「つるせよさこい祭り」が市内外から54チームが参加して盛大に開催されました。

沿道から大勢の観客が見守るなか、次々とこだわりの衣装に身を包んだチームが登場し、勇壮な演舞が繰り広げられ、会場は踊り子たちのエネルギッシュな舞いと熱気に包まれました。



## 10/23 セルビア給食試食会

セルビア共和国のシャバツ市との姉妹都市記念日にセルビア料理の給食試食会が給食センターで開催されました。参加者から「たくさん具材が入っていておいしい」との声が聞かれました。また、セルビア共和国出身で非常勤嘱託職員のアナ・ロゴさんによるセルビア講座も行われ、セルビア共和国の歴史や文化に触れることができました。同日、市内の小・中学校でもセルビア料理の給食が提供されました。

## 10/26 '19富士見ふるさと祭り

子どもから大人まで楽しめるイベントやブースがたくさん出店され、市役所周辺の会場は大勢の人で賑わいました。ステージではダンスや戦隊ショー、東京2020オリンピック・パラリンピック競技大会イベントなどが行われ、お店には市内の特産品や自慢の逸品が並び、来場された皆さんは思い出に残る楽しい1日を満喫していました。



市PR大使で本郷中の同級生でもある今成亮太さんと千種ゆり子さんがステージの司会などで祭りを盛り上げてくださいました。





📄要予約 📍対象 📍場所 📍内容 📍定員 📍持ち物 📍費用 📍申込み 📍主催 📍その他

事業名	とき	詳細
📄はつらつ教室 生活機能アップ コース	木曜日コース 12月5日・12日・19日	📍足腰の痛みや動きにくさをきっかけに、思うように健康管理や体力維持ができなくなってきた方 📍健康増進センター(送迎あり)
	金曜日コース 12月6日・13日・20日	📍作業療法士など専門職による個別相談と運動、心身の活動向上と、より豊かな地域参加を目指したグループ活動 📍1回につき30円(保険代) ※いずれも10:00~14:30
📄知ってナットク 身近な健康相談室	12月19日(休) 9:00~16:00	📍健康について相談のある方 📍健康増進センター 📍1人1時間程度 📍生活習慣病や食事に関することについて保健師、管理栄養士による個別相談
ホッと安心 健康相談	12月5日(休)	📍水谷東公民館 ふれあいサロン
	12月12日(休)	📍鶴瀬公民館 いきいき活動室
	12月24日(火)	📍高齢者いきいきふれあいセンター

### 集団検診

📍健康増進センター ※申込み・問合せは健康増進センターへ ☎049-252-3771

集団検診名	対象者・内容	受診料	受診期日	定員	申込開始日
📄前立腺がん 検診	• 50歳以上(昭和45年3月31日までに生まれた方) • 問診、PSA検査(血液検査) ※年度内1回の検診です。	500円	令和2年 1月14日(火) 午前	100人	12月11日(火)
📄胃がん検診	• 40歳以上(昭和55年3月31日までに生まれた方) • 問診、胃部X線撮影(バリウム検査) ※年度内1回の検診です。	500円	令和2年 1月25日(土) 午前	100人	12月18日(火)
📄乳がん検診	• 40歳以上(昭和55年3月31日までに生まれた方)で、平成30年度(平成30年4月~平成31年3月)に受診していない方 • 問診、マンモグラフィ(X線撮影) ※2年に1回の検診です。視触診はありません。50歳以上の方のマンモグラフィ検査は一方向からの撮影になります。	2,000円	令和2年 1月24日(金) 午前・午後	100人	12月23日(月)

※胃がん検診…消化器の病気で治療中または手術を受けている方、水分制限を受けている方、常時酸素吸入をしている方、重度の便秘症の方、今年度の胃内視鏡検診を受診した方は対象になりません。

※乳がん検診…豊胸手術やペースメーカー挿入術を受けている方、妊娠中の方、妊娠の可能性のある方、授乳中の方、授乳終了後6か月未満の方は対象になりません。30歳代の女性が個別に検診を受けた場合、助成制度があります。

#### 12月および年末年始の緊急時の産婦人科医(9:00~17:00)

当番医	電話番号
1日(日)	にしじまクリニック(富士見市) 049-262-0600
8日(日)	恵愛病院(富士見市) 049-252-2121
15日(日)	上福岡総合病院(ふじみ野市) 049-266-0111
22日(日)	恵愛病院(富士見市) 049-252-2121
29日(日)	にしじまクリニック(富士見市) 049-262-0600
31日(火)	恵愛病院(富士見市) 049-252-2121
1日(祝)	上福岡総合病院(ふじみ野市) 049-266-0111
2日(休)	恵愛病院(富士見市) 049-252-2121
3日(金)	にしじまクリニック(富士見市) 049-262-0600
5日(日)	恵愛病院(富士見市) 049-252-2121

#### 12月および年末年始の緊急時の外科医(9:00~16:00)

当番医	電話番号
1日(日)	上福岡総合病院(ふじみ野市) 049-266-0111
8日(日)	三芳野第2病院(ふじみ野市) 049-261-0502
15日(日)	上福岡駅前クリニック(ふじみ野市) 049-256-5600
22日(日)	イムス富士見総合病院(富士見市) 049-251-3060
29日(日)	栗原医院(富士見市) 049-255-3700
31日(火)	イムス三芳総合病院(三芳町) 049-258-2323
1日(祝)	三浦病院(富士見市) 049-254-7111
2日(休)	みずほ台病院(富士見市) 049-252-5121
3日(金)	上福岡総合病院(ふじみ野市) 049-266-0111
5日(日)	三芳野第2病院(ふじみ野市) 049-261-0502

**救急休日診療** [昼間] 9:00~12:00  
[夜間] 13:00~16:00  
[夜間] 20:00~22:00  
📍東入間医師会 富士見野市駒林元町3-1-20  
📍休日急患診療所 ☎049-264-9592(代)

**小児時間外  
救急診療** [診療時間]  
20:00~22:00  
月~土曜(祝日を除く)  
📍東入間医師会 富士見野市駒林元町3-1-20  
📍休日急患診療所 ☎049-264-9592(代)

**埼玉県  
救急電話相談** ☎7119  
(☎048-824-4199)  
(24時間365日)  
大人や子どもの相談に対応し、医療機関を案内します。

AI 救急相談



休日・夜間の  
医療機関



### 高齢者肺炎球菌ワクチン接種のお知らせ

高齢者肺炎球菌ワクチンの予防接種は、定期予防接種のB類(接種を受けるように努めるもの。接種費用の一部負担あり)です。65歳以上の方が対象で、5歳ごとに年度で区切り、1人1回の定期接種の機会を設けています(接種は生涯1回限り)。

**令和元年度の対象者** / 市内在住のこれまでに1度も接種したことのない方で、次のいずれかに該当する方

- 65歳以上の方で右表に該当する方
- 60歳以上65歳未満の方で、心臓・じん臓・呼吸器の機能に障がいのある方、またはヒト免疫不全ウイルスによる免疫障がい(身体障害者手帳1級程度)のある方

**費用** / 自己負担額3,000円(生活保護受給者は無料)  
**実施期間** / 令和2年3月31日(火)まで  
**接種場所** / 富士見市、ふじみ野市、三芳町の実施医療機関 ※実施医療機関は、市ホームページまたは広報『富士見』5月号の折込保存版「令和元年度 がん検診など・個別予防接種のお知らせ」をご覧ください。

令和元年度対象者の生年月日	
65歳	昭和29年4月2日~昭和30年4月1日生まれの方
70歳	昭和24年4月2日~昭和25年4月1日生まれの方
75歳	昭和19年4月2日~昭和20年4月1日生まれの方
80歳	昭和14年4月2日~昭和15年4月1日生まれの方
85歳	昭和9年4月2日~昭和10年4月1日生まれの方
90歳	昭和4年4月2日~昭和5年4月1日生まれの方
95歳	大正13年4月2日~大正14年4月1日生まれの方
100歳	大正8年4月2日~大正9年4月1日生まれの方
100歳以上	大正8年4月1日以前に生まれた方

※令和元年度は101歳以上の方も対象としています。

※令和元年度対象者には、5月下旬に個別通知をしています。実施期間外や対象者以外の方は、全額自己負担となりますのでご注意ください。

📍健康増進センター ☎049-252-3771

### インフルエンザにご注意ください 📍健康増進センター ☎049-252-3771

インフルエンザウイルスは感染力が強く、短期間で多くの人に感染します。風邪と同じような症状ですが、突然の悪寒や発熱で始まることが多く、全身のさや関節・筋肉痛などの全身症状が強いのが特徴です。乳幼児や高齢者、免疫力の低下している方は、重症化することがありますので早めに医療機関を受診しましょう。

#### インフルエンザの予防

- こまめに手洗いをしましょう。
- マスクを着用し、できるだけ人混みを避けましょう。
- 加湿器を使うなど適度な湿度を保ちましょう。
- バランスのとれた栄養と十分な休息をとりましょう。
- 流行前に予防接種を受けましょう。

#### 予防接種は体調の良い時に受けましょう

インフルエンザ予防接種の効果が十分に持続する期間は、接種後2週間から約5か月とされています。そのため、お早めに接種を受けることをお勧めします。接種にあたっては、医療機関などにある説明書を読み、かかりつけ医と相談し接種してください。

高齢者インフルエンザ予防接種の一部公費負担は、令和2年1月31日(金)までです。

詳しくは広報『富士見』10月号または市ホームページをご覧ください。



### ノロウイルスに気をつけましょう 📍朝霞保健所 ☎048-461-0468

ノロウイルスによる食中毒は1年を通して発生していますが、特に冬場(11~3月)に増える傾向があります。ノロウイルスは口から体内に入ることによって感染し、1~2日の潜伏期間の後、下痢、おう吐、腹痛などの症状が現れます。予防するために次の点に注意しましょう。

- 調理や食事の前、トイレの後には、石けんを使って流水で手洗いを十分に行いましょう。二度洗いが効果的です。
- 食器類、調理器具などは十分に洗浄・消毒しましょう。塩素系漂白剤が有効です。
- 食品は中心部まで十分に加熱をしましょう(85~90度で90秒以上)。
- 便やおう吐物からの感染を防ぐため、汚染された場所はマスクや手袋をして消毒しましょう。



# 月刊 富士見オリパラ新聞



## 12月25日のクリスマスに セルビア語・料理教室開催

### 料理を楽しもう

市は、東京2020オリンピック・パラリンピック競技大会に向けた機運醸成事業として、セルビア共和国について学ぶとともに、クリスマスにちなんだセルビア料理教室を開催する。料理教室の開催は2回目。今回は親子を対象としている。

料理を通じてセルビア文化の理解を深め、2020年に受入れを予定しているセルビア選手団を迎えたい。



セルビア料理(イメージ)

とき／12月25日(水)午前10時～午後1時30分

場所／鶴瀬西交流センター

対象／市内在住の小学4年～中学3年の子どもと保護者

内容／セルビア語講座、セルビア料理教室

定員／10組(申込順)

講師／長門ティヤナ氏(セルビア共和国大使館大使秘書)

参加費／1組500円(材料代ほか)

※当日集金

持ち物／エプロン、三角きん、ふきん、筆記用具

申込み／12月3日(火)午前9時から

直接または電話で

※アレルギーのある方はご相談ください。

園生涯学習課 ☎633

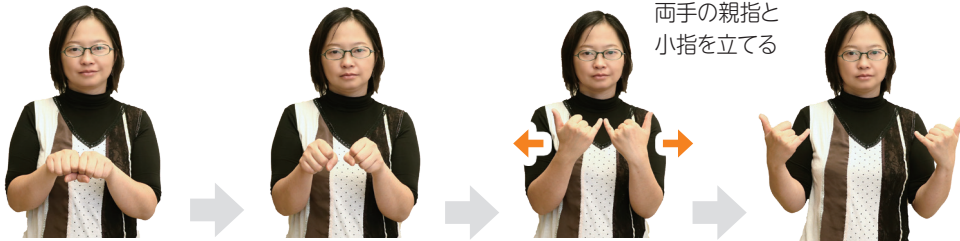
【日本初】 富士見市×セルビア共和国ホストタウンフレーム切手好評販売中!

販売価格／950円(税込)  
(84円切手×5枚)

販売場所／富士見市・ふじみ野市(一部)・三芳町の郵便局ほか



### 【障がい者】



### 【週間】



### 【弁護士】



このコーナーでは、日常生活で使える手話を動画とともに紹介しています。今月は、12月3日～9日の障害者週間と、12月21日(土)開催のあいサポートイベントに関連する手話を紹介しています。



## 手話で楽しもう

園障がい福祉課

☎373





- 02 平成30年度一般会計決算の概要
- 04 台風19号による被害と被災者への支援について
- 05 行政情報  
年末年始の休業・休館日/市職員の人事行政・給与などを公表します/年末年始のごみ・資源の収集/「第6次基本構想」地域説明会を開催/純米吟醸酒「縄文海進」を数量限定販売/令和2年成人式典 ほか
- 11 地域防犯ニュースひがしいるま
- 12 情報ステーション  
【ご案内】 要介護認定者の障害者控除 郵送での申請も可能になりました/火災や大雪への備え/不妊・不育症検査、不妊治療の助成・申請はお済みですか ほか  
【募集】 非常勤嘱託職員 福祉面接相談員/「クラシックコンサート 富士見の春」の演奏者 ほか  
【子育て】 子ども書初め教室/クリスマスお楽しみ会～みんなで盛り上がりよう！～ ほか

- 【学ぶ】 自分でつくる「わらのお正月飾り」/「わが子の職業的自立」に悩む家族のためのセミナー/あいサポートイベント～知ろう・学ぼう・当事者から～ ほか  
【イベント】 ふじみ福祉フォーラム21/東京都交響楽団オーケストラ公演/オペラ鑑賞講座/特別支援学級・特別支援学校児童生徒合同作品展 ほか  
【市民伝言板・くらしのリユース】
- 21 地域サポーターの紹介・公共施設の「これから」
- 22 キラリ☆ふじみ
- 23 富士見シティリポート
- 24 健康ガイド
- 26 月刊富士見オリパラ新聞・手話で楽しもう♪
- 27 無料相談
- 28 市長の企業訪問 Face to Face  
土曜開庁と業務時間延長  
人口と世帯数

## 今月の無料相談

※㊦…要予約

※相談日が年末年始・祝日の場合は除きます。 富士見市役所 ☎049-251-2711

相談内容	とき	場所	問合せ
㊦法律(弁護士)	第1～4水曜13:00～16:00 第1～4金曜13:15～16:15	鶴瀬駅西口サンライトホール	人権・市民相談課 ☎㊦271
㊦法律(司法書士)	第1・3火曜10:00～12:00		
㊦税務(税理士)	第4火曜13:00～16:00		
市民	木曜9:00～12:00		
㊦女性	第1・3火曜13:00～17:00		
DV	第1～4月曜9:00～12:00 ※第1・3が祝日の場合は水曜、第2・4が祝日の場合は火曜		
住宅	第2火曜13:00～16:00		
㊦不動産	第4月曜13:00～16:00		
外国籍市民生活	木曜13:00～16:00		
消費生活	月～金曜10:00～16:00		
㊦マンション管理	第2月曜13:30～16:30 ※祝日の場合は翌日	消費生活センター ☎049-252-7181	
㊦耐震改修・リフォーム	第3月曜13:00～16:00	建築指導課 ☎㊦418	
内職あっせん	水・金曜10:00～12:00、13:00～15:00	建築指導課 ☎㊦422	
㊦中小企業経営	月～金曜9:00～16:00	産業振興課 ☎㊦264	
高齢者 (介護、権利擁護などの相談)	月～金曜9:00～17:00 ※右記高齢者あんしん相談センターは担当が住所(町会)ごとに分かれているため、市ホームページなどをご覧ください。 ※虐待通報など緊急の場合は時間外も受け付けし、高齢者福祉課(☎㊦397)でも受け付けます。	富士見市商工会 ☎049-251-7801	
		むさしの ☎049-255-6320	
		ふじみ苑 ☎049-293-1168	
		えぶりわん鶴瀬Nisi ☎049-293-8330	
みずほ苑 ☎049-256-7423			
ひだまりの庭むさしの ☎049-268-5005			
㊦障がい者就労支援	月～金曜8:30～12:00、13:00～17:00	障がい福祉課 障害者就労支援センター ☎㊦322	
㊦こころの健康相談	第4木曜10:00～	ぱれっと 障がい福祉課 ☎㊦323	
児童相談	月～金曜8:30～17:00	障がい福祉課 家庭児童相談室 ☎㊦336	
教育	月～金曜9:00～17:00 土曜9:00～12:00(電話相談のみ)	教育相談室 ☎049-253-5313	
子どもに関する総合相談	月～金曜8:30～17:15	子ども未来応援センター ☎049-252-3773	
㊦子どものための養育費相談	第3木曜13:00～16:00 ※祝日の場合は第4木曜		
㊦学び直し相談窓口	第4金曜15:00～19:00 ※12月は第3金曜		
乳幼児子育て(電話相談)	月～金曜8:30～17:15	健康増進センター ☎049-252-3771	
子育て(電話相談)	月～金曜10:00～16:00 ※未就学児対象 各保育所(園)・認定保育園でも相談可。電話番号などは、市ホームページをご覧ください。面談は要予約	子育て支援センター ☎049-251-3005	
福祉全般に関すること	奇数月第4火曜11:00～14:00	ウエルシア富士見鶴馬店	富士見市社会福祉協議会 出張うさみんカフェ ☎049-254-0747
	偶数月第4火曜11:00～14:00	ウエルシア富士見鶴瀬東店	
心配ごと相談(福祉)	月～金曜9:00～17:00	富士見市社会福祉協議会 ☎049-254-0747	
ボランティア			
㊦成年後見制度相談			
生活困窮相談	月～金曜8:30～17:00	生活サポートセンター☆ふじみ ☎049-265-6200	



本社工場に勤務する従業員の皆さん



谷田浩明社長(左)と谷田克己会長



作業工程の説明をする北澤明工場長

市長の企業訪問

# FACE to FACE ⑧

## 有限会社ノア 本社工場/水谷2-8-9



### 県内トップクラスの障がい者雇用実績

市内にクリーニング店を構えてから26年。本社工場を拠点として、県内・都内9店舗の直営店と、取次ぎ・下請けの20店舗から洗濯物が集まり、従業員の技術力と機械のフル稼働により操業を続ける「有限会社ノア」。さまざまなアイデアで経営革新計画を立て、県の承認を得てクリーニング業に取り組む一方、障がい者雇用における実績が県内で高い評価を受けており、見学に訪れる企業経営者は、障がいのある方が元気に生き生きと働いている姿に驚かれるとのこと。現在に至る経緯や企業理念などを伺いました。

### 企業一体で障がい者雇用を推進

バブル景気全盛だった平成元年、信用金庫に勤めていた当時47歳の谷田克己氏(創業者・現会長)は、合併の波が押し寄せていた金融業に見切りをつけ、当時の成長業種であったクリーニング業に転身し、平成4年11月に有限会社ノアを設立しました。知り合いの養護学校(現・特別支援学校)の先

生から生徒の就労実習の受入れを依頼されたことがきっかけで、開業当初から障がい者雇用を自然に行ってきたといえます。長男の谷田浩明社長は「性格を理解し、それぞれにあった作業を責任と誇りを持って一生懸命がんばってくれます。我が社にとって障がい者雇用は強みです」と自信を持って語ってくれました。また、次男の谷田正樹専務は、障がい者雇用の責任者として、これまでの歩みや中小企業ならではの手厚いサポートなどについて講演やセミナーなどで幅広く活動されており、現在の雇用体制の確立に尽力されています。

### 自立・社会参加の実現に向けて

「市内の特別支援学校や障がい者支援施設の利用者が社会に出て仕事ができるよう、受入れの仕組みや環境を整えたい」と私の想いを伝えると、谷田会長は快く賛同されました。私は障がい者の自立と社会参加の実現に向けた取組みを進めたいと考えており、本年6月から全国手話言語市区長会の会長にも就かせていただいております。障がいのある方が安心して暮らせるまちづくりをしっかりと進めてまいります。

### 12・1月の土曜開庁と業務時間延長

取扱い業務など、詳しくは市ホームページをご覧ください。

市役所本庁舎 ☎049-251-2711

#### 【土曜開庁】

12月7日(土)・1月4日(土)午前8時30分～午後0時30分

#### 【業務時間延長】

毎週木曜(祝日を除く)午後7時まで

#### 【開庁課】

市民課・保険年金課・税務課・収税課・子育て支援課・保育課

西出張所(鶴瀬駅西口サンライトマンション1階) ☎049-252-2331

【業務時間延長】 12月26日(木)・1月30日(木)午後8時まで

### 市ホームページなど

市ホームページ  
<https://www.city.fujimi.saitama.jp/>

携帯版ホームページ  
<https://www.city.fujimi.saitama.jp/mobile>

富士見市PRサイト  
『キラリとかがやく  
まち 富士見市』

子育て応援サイト  
『すくすく子育て  
FUJIMI』

### 人口と世帯数(11月1日現在)

人口…111,644人 (前月比 -30人)  
男 55,241人 (前月比 -29人)  
女 56,403人 (前月比 -1人)  
世帯数… 52,046世帯(前月比 -3世帯)

【市公式 twitter】  
[https://twitter.com/fujimi\\_city](https://twitter.com/fujimi_city)

【マチイロ】 スマートフォンでも  
広報「富士見」をご覧ください

マチイロ 富士見市 検索

【市公式 facebook】  
<https://www.facebook.com/fujimikouhou>

【テレ玉データ放送】 テレ玉  
(地デジ3ch)視聴中にdボタンで  
市の情報をご覧ください

【ココシル☆ふじみ】  
市の観光情報アプリ。「ココシル」で検索

UD  
FONT  
見やすく読みまちがえにくい  
ユニバーサルデザインフォントを  
採用しています。