

# ふじみ

2019

No.942



# 3

## 給食で被災地復興応援メニュー

1月29日、市内小中学校では、東日本大震災で被災した宮城県東松島市周辺の郷土料理や特産物を活用した給食が提供されました。子どもたちは「すごくおいしい!」と大喜びで味わっていました。(写真: 針ヶ谷小学校)

# 笑顔 咲かせる 絆 の 力

## Topics

年度末・年度初めの市役所土曜開庁 (P6)  
簡単! 便利! 電子申請サービス (P8)



東中学校で開催された東松島市と富士見市のジュニアバレーボールチームの交流試合 (H26.1)



東松島市で交流活動を行う市の市民ボランティア (H23.11)



震災直後の東松島市 (H23.3)



東松島市と富士見市の子どもたちが合唱を披露した「ももクロ春の一大事 2017in 富士見市」(H29.4)



ボランティアバスパックによる瓦礫撤去作業 (H23・5)



東松島市の夏祭りに参加したふわっぴーと東松島市の「イトく・イナちゃん」(H28・8)



復興応援メニューの給食を食べる針ヶ谷小学校の子どもたち (H31.1)

# 笑顔咲かせる絆の力

- 富士見市の復興支援 -

問合せ/安心安全課 ☎445

1月29日、市内の小中学校では、被災地の郷土料理や食材を使用した給食が提供されました。メニューを考案したのは、平成26年2月に「連携協力に関する包括協定」を締結した女子栄養大学の学生。東日本大震災の被災地である宮城県東松島市周辺の特産品などが盛り込まれたこのメニューには、被災地の一日も早い復興と、子どもたちが震災について知るきっかけにしてほしいとの思いが込められています。

## 3・11東日本大震災

平成23年3月11日に発生した東日本大震災。マグニチュード9.0、最大震度7を記録したこの地震は、大きな揺れとともに大津波を発生させ、多くの尊い命と財産、平穏な生活を一瞬にして奪っていきました。その被害は震源地に近い東北地方だけでなく、関東地方でも大きな揺れが長時間に渡って続き、建物の損壊や地面の液化化現象、そして福島第一原子力発電所の事故による計画停電や公共交通機関の運行停止など、さまざまな形で生活に影響を及ぼしました。今も、地震や津波、原子力発電所の事故の影響などにより、多くの被災者の方が自らのふるさとに帰ることができていないのが現状です。

## 後世へ引き継いでいかなければならないもの

震災当日、最大震度5弱を記録した当市では、幸いにも民間施設や公共施設の損壊などの被害は少なく、地震による死亡者の報告はありませんでした。しかし、東武東上線の運行停止や大規模な停電などにより、生活に大きな混乱が生じました。

想定を超える大きな自然災害に対する準備や都市機能への打撃による市民生活への影響など、今後もこの震災をとおして得た経験を過去のものとせず、学んだ

### 【宮城県東松島市への支援・交流の経過】

平成 23年

#### 東日本大震災発生 (3/11)

#### 被災地域の特産品等購入支援の開始 (～現在)

富士見ふるさと祭りなどのイベントで販売し、収益を寄附

#### ボランティアバスパック

瓦礫の撤去作業など  
4/29・30 参加：市職員  
5/13・14 参加：市民・消防団・社会福祉協議会職員・市職員  
5/27・28 参加：協議会職員・市職員

#### 手指消毒液 200 本贈呈 (4/30)

#### 鍼灸師・マッサージ師による健康サポート支援 (7/27・28)

参加：鍼灸師、マッサージ師、保健師

#### 消防車の寄贈 (9/15)

#### 東松島市子どもの秋祭りに参加 (10/15)

参加：市民ボランティア、市職員

#### 東松島市赤井市民センター・仮設住宅訪問 (11/26)

参加：市民ボランティア、市職員

平成 24年

#### 東松島市小野市民センター訪問 (2/18、6/10)

参加：市民ボランティア、市職員

#### 仮設住宅集会所で歯科衛生等健康支援 (3/4)

参加：歯科医師、歯科衛生士、市職員

#### 東日本大震災追悼・復興応援コンサート (3/11)

場所：鶴瀬コミュニティセンター

#### 被災地との絆をつむぐ「やさしいたわし」プロジェクト開始 (4月～H29年度末)

富士見市社会福祉協議会、市役所本庁舎売店ゆい、ピアザふじみなどで販売

#### 行政事務職員の派遣 (4/1～H25/3/31)

派遣：市職員 2人

#### 災害時相互支援協定の締結 (5/14)

場所：富士見市役所

#### 東松島市小野駅前仮設住宅集会所訪問 (11/10)

参加：市民ボランティア、市職員

#### 富士見市防災シンポジウム (11/12)

場所：キラリ☆ふじみ  
東松島市の阿部秀保市長(当時)が震災直後の対応や復興対策について講演

平成 25年

#### 3.11を忘れないコンサート (3/10)

前年開催の「東日本大震災追悼・復興応援コンサート」から名称を変えて開催

#### 行政事務職員の派遣 (4/1～H25/9/31)

派遣：市職員 1人

#### がんばっぺ東松島みんなで子ども夏祭りに参加 (7/28)

参加：市民ボランティア、市職員



アクリル毛糸を使い、一つひとつ手編みで作られた「やさしいたわし」



平成 26年

#### 3.11を忘れないコンサート (3/2)

#### 東松島市夏祭りに参加 (8/23)

参加：市民ボランティア、市職員

平成 27年

#### 3.11を忘れないコンサート (3/8)

#### 東松島市夏祭りに参加 (8/22)

参加：市民ボランティア、市職員

#### 市のまちづくり寄附の謝礼品に東松島市特産品を追加 (10月～現在)

平成 28年

#### 3.11を忘れないコンサート (3/6)

#### 東松島市夏祭りに参加 (8/27)

参加：市民ボランティア、市職員

※下表は東松島市への取組みの一部を抜粋したもので、このほかにも地域団体などによる取組みやほかの自治体への支援などが多数行われています。

**強い絆に感謝**  
宮城県東松島市被災者支援鳴瀬サポートセンター 元所長 片岡君江さん

震災から8年が過ぎようとしていますが、地域コミュニティや産業の再生、防潮堤の整備など、復興は遅々として進んでいないのが実情です。そして、なにより大切なのが「心の復興」。被災した方々は心身ともに疲労しています。私たち東松島市民は、富士見市の方々から物質的な支援とともに、被災者との交流という「心の支援」をたくさんいただきました。被災した方に最も必要なのは、生きる力につながる喜びです。中でも、東日本大震災復興支援ボランティア「えがお富士見」の方々、仮設住宅が無くなってからも交流に来ていただき、たくさん笑顔が生まれました。2つのまちの間で生まれた強い絆に心から感謝しています。

普段なかなか味わえない料理ばかり！とてもおいしくて、みんなで残さず食べられました。東松島市に行ってみたくまりました。これからも復興に向け頑張ってください。

市の給食センターに東松島市の給食センターと情報交換してもらったり、自分たちで東松島市周辺の郷土料理を調べて、献立を考案しました。この給食を食べることで、子どもたちが震災を学ぶきっかけになればと思います。

学校給食で復興応援メニュー (1/29)  
対象：市内全小中学校

外丸穂香さん、水止誠吾くん、井上光くん (針ヶ谷小学校4年生)

**笹かまの薬味ソースかけ (左)**  
笹かまほこに衣をつけて揚げ、ねぎを使った薬味ソースをかけたもの

**ほうれん草ののり和え (右)**  
ほうれん草、にんじん、しめじと一緒に東松島市で多く食べられているのりの佃煮で和えたもの

**おくずかけ汁 (下)**  
しいたけだしに、大根、ごぼう、白菜など旬の野菜などを使用

岩田奏美さん、榊澤みきさん (女子栄養大学実践栄養学科3年生)

## -Information-

### 第8回3.11を忘れないコンサート

とき／3月10日(日)  
午後1時30分(午後1時開場)  
場所／鶴瀬コミュニティセンター  
出演／

- 渡邊真弓氏(被災木で作ったバイオリン演奏)
- 富士見高校吹奏楽部
- ボーカルグループ加藤企画
- アンサンブルスマイル
- 勝瀬小学校器楽クラブ
- コーラス歌音
- 音楽ボランティアしゃぼん玉

※無料。参加券は各公民館・交流センターで配布(当日券あり)  
問合せ／鶴瀬公民館  
☎049-251-1140

### 地域の防災訓練

各町会などを中心に、市内各地で防災訓練が行われています。  
3月 は24日(日)午前9時～正午に水谷東地区で前沼公園を会場に開催されます。

平成 29年

#### 3.11を忘れないコンサート (3/11)



#### ももクロ春の一大事 2017 in 富士見市 (4/8-9)

ももいろクローパーZの公演で東松島市と富士見市の子どもたちが合唱を披露

#### 東松島市夏祭りに参加 (8/26)

参加：市民ボランティア、市職員

平成 30年

#### 3.11を忘れないコンサート (3/11)

#### 東松島市夏祭りに参加 (8/25)

参加：市民ボランティア、市職員



が東松島市の皆さんと交流を重ねました。また、交流支援活動の中で設立された東日本大震災復興支援ボランティア「えがお富士見(現在の後継団体・災害復興ボランティアの会)」は、交流活動とともに、被災者の方々が編んだ「やさしいたわし」の販売をおして、絆を育んできました。被災者の方々は、やさしいたわしを仲間と楽しく作ることで活気づきました。人的支援や経済的支援だけでは生み出すことが難しい「笑顔」が、市民の皆さんのボランティア活動による交流支援の中で多く生まれたのです。

東日本大震災以降も多くの災害に見舞われている日本。ひとが苦境に立った時、大事なのは「絆」です。一人ひとりが「誰かの役に立ちたい」と思うことがひとつひとつの絆を強くし、笑顔や喜びにつながるのです。震災発生から8年。当時を振り返るとともに、今一度絆の大切さについて考えてみませんか。

ことを後世へ引き継いでいかなければなりません。しかし、引き継いでいかなければならないのは被害の記録や経験だけではありません。それは、被災地への支援をおして、遠く離れた距離を越えて生まれたひとつひとつ、まちとまちを結ぶ「絆」です。

**支援をとおしてつむがれた絆**

震災発生直後から、市は被災地への支援に取り組んできました。それは、行政による職員の派遣や支援物資の受入れ・搬送などの取組みだけでなく、市民一人ひとりをはじめ、消防団や富士見市商工会などの各種団体と瓦礫撤去作業や義援金支援、仮設住宅の清掃など、市民と行政が一体となった支援を展開してきました。そして、支援をとおして宮城県東松島市と強い絆が生まれました。

**こころを育む「交流支援」**

市では、経済的支援や物資の支援、職員派遣などの人的支援に加え、市民と協力し、被災地に赴いて被災者の方とレクリエーションなどをおして心を通わせる「交流支援」を継続して行ってきました。東松島市と富士見市のスポーツ団体同士の交流、地区社会福祉協議会や民生児童委員、食生活改善推進員による交流茶話会、市内NPO法人による子どものレクリエーションなど、さまざまな方々



# 年度末と年度初め

3月30日(土)・4月6日(土)

午前8時30分～午後5時15分

# 市役所の土曜開庁

就職や転勤、就学などで異動する方が多い年度末や年度初めに合わせて、臨時土曜開庁を行います。  
通常の土曜開庁課に障がい福祉課、高齢者福祉課、水道課、学校教育課を加えて開庁します。

※通常の3月の土曜開庁と業務時間延長は24ページをご覧ください。

開庁場所／市役所本庁舎1階（水道課は分館2階）

開庁課	主な取扱業務
市民課 ☎306・308	<ul style="list-style-type: none"> <li>住民異動の届出（転入、転出、転居など）</li> <li>特別永住者証明書交付に関する手続き</li> <li>戸籍に関する届出（出生、婚姻、離婚、死亡など）</li> <li>印鑑登録 ●住民票、戸籍謄(抄)本、印鑑登録証明書などの発行</li> <li>マイナンバー（個人番号）カード、通知カードに関する住所変更の手続き</li> <li>パスポートの交付（午前9時～午後4時）※申請はできません。</li> </ul>
保険年金課 ☎312・317	<ul style="list-style-type: none"> <li>国民健康保険の届出（取得・喪失など）</li> <li>後期高齢者医療の届出（取得・喪失など）</li> <li>後期高齢者医療保険料の納付および納付相談 ●国民年金の届出（加入、資格変更、免除申請など）</li> <li>国民健康保険税に関する相談・申告の受付</li> </ul>
税務課 ☎349・353	<ul style="list-style-type: none"> <li>課税証明書、非課税証明書、評価証明書、公課証明書などの発行</li> <li>土地・家屋台帳および公図の閲覧</li> <li>原付バイクなどの登録・廃車 ●市民税、固定資産税などの市税に関する相談</li> </ul>
収税課 ☎360・365	<ul style="list-style-type: none"> <li>税の納付および納税相談（市税、国民健康保険税）</li> <li>納税証明書の発行 ●税などの口座振替納付申請の受付</li> </ul>
子育て支援課 ☎341	<ul style="list-style-type: none"> <li>子ども医療費、ひとり親家庭等医療費の申請受付</li> <li>児童手当、児童扶養手当の申請受付</li> </ul>
保育課 ☎324	<ul style="list-style-type: none"> <li>保育所、放課後児童クラブなどの入退所の申請受付</li> <li>保育料、放課後児童クラブ保護者負担金の納付および納付相談</li> </ul> <p>※保育所などの入所申請は、後日面談が必要な場合があります。 ※ファミリー・サポート・センターに関する手続きはできません。</p>
障がい福祉課 ☎323・327	<ul style="list-style-type: none"> <li>身体障害者手帳、療育手帳、精神障害者保健福祉手帳の申請受付</li> <li>自立支援医療（精神・通院）、重度心身障害者医療費の申請受付</li> </ul>
高齢者福祉課 ☎391・396	<ul style="list-style-type: none"> <li>介護保険の届出（取得・喪失など）</li> <li>要介護認定の申請受付</li> <li>介護保険料の納付および納付相談 ●高齢者向けサービスの申請受付および相談</li> </ul>
水道課 ☎503・508	<ul style="list-style-type: none"> <li>水道料金の納付 ●転入時の使用開始、転出時の使用中止の受付</li> </ul> <p>（分館2階の水道お客様センターで受け付けます）</p>
学校教育課 ☎623・626	<ul style="list-style-type: none"> <li>転入、転居に伴う学校への手続き（本庁舎1階の窓口で受け付けます）</li> </ul>

※詳しい業務内容は市ホームページをご覧ください。各開庁課にお問い合わせください。

※ほかの市区町村などへの確認が必要な場合、手続きができないことがあります。詳しくは事前にお問い合わせください。



アプリをご利用  
ください

「パパ・ママ応援ショップ優待カード」  
アプリ版

18歳までのお子さん、または妊娠中の方がいる家庭が利用できる「パパ・ママ応援ショップ優待カード」には、アプリ版があります。県公式スマホアプリ「まいたま」の「パパ・ママ応援ショップアプリ」でカードと同じサービスを受けられます。

更新不要なアプリ版をぜひご利用ください。下記コードからダウンロードできます。



対象／18歳に達して次の3月31日を迎えるまでのお子さん（県内在住、在園、在学のいずれか）または妊娠中の方がいる世帯

### 新しいカードについて

3月末日で有効期限が満了となりますので、新しいカードを配布します。

※新しいカードは枚数に限りがあるため、希望者全員に配布できない場合があります。

配布場所・問合せ／子育て支援課 ☎342

# ふじみを歩こう！2018年度 第4弾

## 南畑を歩くコース

問合せ／健康増進センター ☎049-252-3771

①健康増進センター → ②富士見江川サイクリングコース → ③木染橋 → ④難波田城公園 → ⑤南畑公民館 → ⑥南畑橋 → ⑦富士見サイクリングコース(新河岸川沿い) → ⑧健康増進センター (協力:歩歩クラブ)

ウォーキングコース1周  
約7km(2時間)  
約10,000歩

埼玉県コバトン健康マイレージにまだ参加されていない方へ

埼玉県コバトン健康マイレージ事業は歩いた歩数がポイントになり、楽しく手軽に健康づくりに取り組みます。詳しくは、埼玉県コバトン健康マイレージホームページをご覧ください。



⑥南畑橋  
⑤南畑公民館  
ここで小休止



⑦富士見サイクリングコース(新河岸川沿い)  
見渡しが良く、爽やかな風が感じられます。四季折々の風景を楽しめます。



④難波田城公園  
ここで休憩。季節の草花や生き物に出会えます。春にスイレンが咲きます。「行田蓮」という品種は6～7月が見ごろです。歴史体験もおすすめです。



①⑧健康増進センター

②富士見江川サイクリングコース



9・10月ごろにコスモスがコースに沿って咲き、「コスモス街道」として親しまれています。

③木染橋

天気がいいと橋からの景色がより一層きれいです。季節によって見える風景も変わります。



南畑地域の見どころコースです。季節によって景色が変わるので、1年を通して楽しめるコースです♪季節を感じながら、楽しく歩いてみませんか。





## 市選挙管理委員会の委員および補充員が決定しました

問合せ／総務課 ☎221

12月定例議会において、任期満了に伴う市選挙管理委員会の委員および補充員の選挙が行われ、下記の方が当選しました。

任期／2019年1月19日～2023年1月18日の4年間

### 富士見市選挙管理委員会委員および補充員 (敬称略)

職名	氏名
委員長	佐藤 清康
委員長職務代理	澁谷 弘次
委員	氣賀澤 克己
委員	抜井 功
補充員	菅野 研一
補充員	萩元 健
補充員	吉田 泰二
補充員	深野 富雄

※補充員とは、委員に欠員が生じた場合に補欠される方です。



## 簡単！便利！電子申請サービス

問合せ／情報システム課 ☎531

パソコンやスマートフォンから引越しに伴う水道水続きや一般家庭粗大ごみ収集の申込みなど、市へのさまざまな申請をインターネットで行うことができます。



下記コードまたは市ホームページトップページ下部の「オンラインサービス」、「電子申請サービスからのお知らせ」、「新しい電子申請・届出サービスは、こちらです。」からアクセスできます。ぜひご利用ください。



オンラインサービスを  
をクリック



## 賃貸住宅の退去時の原状回復トラブル

問合せ／消費生活センター ☎049-252-7181

国土交通省では、賃貸住宅の「原状回復をめぐるトラブルとガイドライン（再改訂版）」を作成しています。法的な強制力はありませんが、原状回復の考え方の指針となっています。

このガイドラインによると、借りている人には退去の際に原状回復義務がありますが、通常使用によって生じた損耗や経年劣化についての修繕費用は、賃貸業者など

**相談事例**

4年間住んでいた賃貸マンションを先日退去した。入居時に敷金を預けていたが、賃貸業者から原状回復費用として25万円かかると言われ、敷金との差額を請求された。

住んでいる間はこまめに清掃し、壁や扉など、特に破損させたものはなく、きれいに使っていた。費用の内訳を見ると、ハウスクリーニングやクロスの張替え代、フローリング・扉の交換代となっていた。高額すぎると思うが、支払わなければならないのか。

賃貸住宅を退去する際に賃貸業者などと「敷金を超える原状回復費用を請求された」といった、費用の負担をめぐるトラブルが多く発生しています。

が負担することになります。しかし、借りた人の不注意や通常の使用による傷や汚れを超える修繕については、借りた人が費用を負担しなければなりません。

### 【消費者へのアドバイス】

- 入退去時には、できる限り貸主・借主双方で部屋の状況を確認し合います。
- 原状回復費用の内訳を出してもらい、説明を求めましょう。
- 修繕費用などが高額だと感じた場合は、複数の業者から見積もりを取るよう賃貸業者などに依頼しましょう。
- 契約をする際に契約書や特約についてよく確認し、退去時の「修復の範囲」や「敷金の返還条件」を明らかにしておきましょう。

困ったときはすぐに消費生活センターにご相談ください。  
相談日／月～金曜  
相談時間／午前10時～正午、午後1時～3時30分





## 原付バイクなどの廃車手続き

問合せ/税務課 諸税係 ☎4348

軽自動車税は毎年4月1日の所有者に課税されます。廃車手続きがお済みでない方は、3月31日までに忘れずに手続きをしてください。

**廃車手続きが必要な方**

- ・車両を譲った方
- ・車両が盗難にあった方(警察への盗難届と市役所への手続きの両方が必要)
- ・車両を処分・下取りに出した方
- ・市外に転出した方

**原付バイクなど富士見市ナンバーの廃車手続きに必要なもの**／ナンバープレート、標識交付証明書、印鑑、免許証、盗難

050-3816-3111

軽自動車検査協会埼玉事務所 所沢支所

050-5540-2029

軽自動車 埼玉運輸支局所沢自動車検査登録事務所

125ccを超えるバイクおよび普通自動車

**富士見市ナンバー以外の廃車手続きの問合せ**

の場合は盗難届受理番号 ※代理人が手続きする場合は、委任状も必要です。

**手続き場所/税務課**



## 下水道課からのお知らせ

問合せ/下水道課 ☎428

**平成31年度に公共下水道が使用できるようになる区域**

大字水子・下南畑・南畑新田・鶴瀬東の各一部です。対象の方には、公共下水道供用開始通知を郵送します。

**排水設備(水洗化)工事のお願い**

公共下水道が使用できるようになった区域の方は、早めに市指定下水道工事店に依頼し、公共下水道への接続をお願いします。また、すでに公共下水道が使用できる区域で公共下水道への接続が済んで

いない方は、早急に排水設備などの接続工事をお願いします。

※市指定下水道工事店は、市ホームページをご覧ください。下水道課へお問い合わせください。

**下水道事業受益者負担金**

公共下水道が整備されると快適で住みよい生活環境となりますが、こうした恩恵を受けられるのは、不特定多数の方が利用できる道路や公園と違って、公共下水道が整備された区域の方に限られます。そこで、公共下水道の整備により

直接利益を受ける方に建設費用の一部を負担していただくのが「受益者負担金」です。この受益者負担金は、都市計画法や条例に基づき実施しています。

対象となる方には、4月に申告書や資料をお送りしますので協力をお願いします。

**平成31年度の受益者負担金賦課対象地域**

大字水子・下南畑・南畑新田・鶴瀬東の各一部

**正しい下水道の使い方にご協力ください**

下水道に油やごみを流すと、下水道管が詰まる原因となります。

**台所は**…野菜くずやごはんの残り、天ぷら油などの食用廃油を流さないようにしましょう。

**洗濯は**…洗剤はできるだけ天然のものを使い、多量に使わないようにしましょう。

**飲食店は**…油脂阻集器をこまめに清掃しましょう。



## 上下水道に異常があるとき 3月の当番店

問合せ/水道課 ☎525 下水道課 ☎427

宅地内で突発的な漏水や下水管のつまりなどが発生したときは、市が指定する下記の当番店または管工事業協同組合事務所にて修理を依頼してください(修理代自己負担)。

※工事店の都合により、当番店が変更することがあります。

※マンション・アパートなどは管理者へ連絡してください。

3月							
日	曜日	工事店名	電話番号	日	曜日	工事店名	電話番号
1	金	(有)齊藤水道工業所	049-251-1363	17	日	(有)中川建設	049-261-0574
2	土			18	月		
3	日	(有)富田設備工業所	049-251-1046	19	火	(有)中川建設	049-261-0574
4	月			20	水		
5	火	(有)秋山設備	049-251-5794	21	祝	岩田工業所	048-472-1026
6	水			22	金		
7	木	(有)松崎工業所	049-251-3961	23	土	(有)武井設備	049-258-3525
8	金			24	日		
9	土	協和工業(株)	049-252-2188	25	月	(株)三栄工業	049-251-0719
10	日			26	火		
11	月	(有)神保水道	049-253-3515	27	水	(有)篠田設備	049-252-0858
12	火			28	木		
13	水	(有)高野水道工業所	049-251-3937	29	金	(有)三枝鉄工所	049-254-2036
14	木			30	土		
15	金	(有)吉見水道	049-251-8387	31	日	(有)岡部ポンプ店	049-251-5418
16	土						

管工事業協同組合事務所 ☎049-255-5611 (月～金曜午前9時～午後4時)

**就職支援セミナー&就職個別相談**

**就職支援セミナー**

職場で活かせる!

**コミュニケーションのポイント**

とき/3月15日(金)午前10時~正午

内容/ビジネスマナーやコミュニケーションのポイントの解説

定員/20人(申込順)

**就職個別相談**

とき/3月15日(金)午後1時~4時(1人50分)

内容/就職に関わる全般的な相談、カウンセリング

定員/3人(申込順)

**【共通事項】**

場所/鶴瀬駅西口サンライトホール  
※駐車場、駐輪場はありません。公共交通機関などをご利用ください。

対象/市内在住、在勤の方

講師・相談員/香原義憲氏(NPO法人キャリアプラザ埼玉)

持ち物/筆記用具

申込み/2月25日(月)から電話で  
※どちらか一方の申込みも可

※無料、託児なし

問合せ/産業振興課 ☎④383

**健康経営セミナー**

~社員の活力向上と企業の持続的な成長・人材確保~

マネジメントで大切な従業員の健康管理について学ぶほか、経済産業省の「健康経営優良法人認定制度」の事例や申請方法・取得後の効果について解説します。

とき/3月26日(火)

午後7時~8時30分

場所/三芳町総合体育館

対象/富士見市、ふじみ野市、三芳町の事業所

定員/70社(無料)

講師/東京海上日動火災保険(株)

持ち物/筆記用具

主催/入間東部地区労働行政担当課事務連絡会

申込み/3月20日(水)までにFAXまたは電話で

問合せ/産業振興課 ☎④383

FAX049-251-3824

**手話通訳者派遣事業  
利用者懇談会のお知らせ**

手話通訳者派遣事業を利用している方と手話通訳者派遣事務所(富士見市社会福祉協議会)との懇談会を行います。

とき/3月23日(土)午後1時~3時  
※申込不要

場所/

市民福祉活動センターぱれっと

対象/手話通訳者の派遣を利用したことがある方、利用しようと考えている聴覚障がい者、中途失聴者、難聴者の方またはその家族

問合せ/富士見市社会福祉協議会

☎049-254-0747

FAX049-252-0111

**ご相談ください**

「もの忘れ」や「自宅での医療」のこと

高齢者が住み慣れた地域で安心して暮らしていけるように、もの忘れや地域医療・介護の相談をお受けします。

**もの忘れ相談**

「今までできていたことが難しくなってきた」、「このごろようすがおかしい」など、心配や気がかりなことについて相談できます(無料、要予約)。

とき/第3木曜午後(祝日を除く)

場所/特別養護老人ホームふじみ苑

相談員/認知症の専門医

問合せ/高齢者あんしん相談センターふじみ苑 ☎049-293-1168

**地域医療・介護相談室**

在宅療養や訪問診療など医療に関する相談、訪問看護や訪問リハビリなどの相談について、本人、家族、ケアマネジャーや介護関係の方からの相談に応じます(無料)。まずはご連絡ください。

とき/平日午前9時~午後5時

相談員/看護師

問合せ/東入間医師会 地域医療・介護相談室 ☎049-293-6877



**スポーツ安全保険のご案内**

2019年度の受付が3月1日(金)から始まります。

対象/スポーツ活動や文化活動などを行う4人以上の団体

保険期間/

4月1日~2020年3月31日(加入手続きが4月1日以降の場合は、払込日と加入依頼書を郵送した消印日のいずれか遅い日の翌日から有効)

事故の範囲/団体管理下での活動中(国内)の事故など

補償内容/傷害保険、賠償責任保険、突然死葬祭費用保険

※加入区分により補償金額は異なります。

掛金/800円~11,000円

※活動内容により異なります。

加入方法/加入依頼書は市民総合体育館事務所にあります。

※「スポあねっと」をご利用の場合はスポーツ安全協会のホームページをご覧ください。

問合せ/(公財)スポーツ安全協会 埼玉県支部 ☎048-779-9580

**夕焼け放送の  
時間と曲目が変わります!**

3月1日(金)~10月31日(木)の放送時刻は午後5時、曲目は「夕焼け小焼け」です。

問合せ/安心安全課 ☎④446



**INFORMATION FUJIMINO**

**「インフォメーションふじみの」**

(ふじみの国際交流センターが隔月で発行する外国籍の方のための生活情報誌)

**3月号のテーマ**

自動車税を納期限までに納めましょう!

中国語、英語、韓国語、ポルトガル語、スペイン語、タガログ語(フィリピンの言語)、日本語の7か国語でお知らせしています。

問合せ/ふじみの国際交流センター

☎049-256-4290

- 案内
- 募集
- 子育て
- 学
- ぶ
- イベント
- 市民伝言板
- くらしの
- リユース



ご案内

募集

子育て

学ば

イベント

市民伝言板

くらしの  
リソース



## 募集

### ピースフェスティバル 実行委員・協力スタッフ

ピースフェスティバル2019は、7月9日(火)～14日(日)に開催します。平和に関するメッセージや作品展示、舞台発表、縁日などを予定しています。企画や準備に協力していただける方を募集します。

ピースフェスティバルは、「富士見市非核平和都市宣言」(1987年)の理念を市民に広げようと始まりました。この事業はピースフェスティバル実行委員会、市、市教育委員会の共催で取り組んでいます。

問合せ／  
鶴瀬公民館 ☎049-251-1140

### 公園清掃員

公園などの清掃、草刈り、樹木せん定作業などを行います。

募集人数／若干名  
資格／65歳未満の方で、健康で体力に自信があり意欲のある方  
勤務時間／週3日シフト制(平日) 午前9時～午後4時30分(昼休憩含む)  
賃金／時間額950円  
問合せ／まちづくり推進課 ☎④443

### 公立保育所の非常勤嘱託職員

勤務場所／市立第一～第六保育所  
職種／①保育士(要保育士資格)  
②保育補助員(保育士資格不要)  
③調理員(調理師免許不要)  
賃金／  
①月額185,530円(土曜勤務あり)  
月額163,930円(土曜勤務なし)  
②時間額960円(午前8時30分～午後4時45分)  
時間額1,060円(午前7時～8時30分、午後4時45分～7時15分)  
③月額175,400円、時間額940円  
※①、③の月額者は年2回特別報酬あり  
※勤務日・時間など詳しくはお問い合わせください。  
問合せ／保育課 ☎④332

### 富士見市環境施策推進市民会議 の推進員

環境にやさしい都市づくりに向けたボランティア活動を行う環境施策推進員を募集します。

募集人数／若干名  
資格／市内在住で、環境活動に興味がある方または団体の代表の方  
任期／4月1日から2年間  
会議／平日  
活動／平日、場合によっては土・日曜(地球温暖化防止事業、クリーン作戦、富士見ふるさと祭り参加など)  
応募方法／応募用紙に記入し、3月1日(金)～18日(月)に郵送、FAXまたは直接  
〒354-8511(所在地は記載不要)富士見市役所環境課  
※応募用紙は市ホームページ、環境課にあります。

問合せ／環境課 ☎④242  
FAX049-253-2700

### 平成31年度 学校給食仕分け員

小中学校で給食の仕分け作業を行います。  
募集人数／若干名  
時間／週5日(給食実施日) 1日2時間  
期間／原則1年間(年間187日予定)  
賃金／時間額950円  
問合せ／学校給食センター  
☎049-252-2881

### 入間東部福祉会職員

障がいのある方への生活や作業の支援、就労支援などを行います。  
職種／①看護師(正規)、②看護師(嘱託)、③支援員(嘱託)、④事務員(嘱託)、⑤支援員(パート)  
勤務場所／②⑤富士見市  
③⑤ふじみ野市  
①④三芳町  
勤務時間／①午前9時～午後5時  
②③④午前8時30分～午後5時  
⑤応相談  
賃金／①初任給189,400円～(経歴加算あり)、②月額239,200円、③月額199,800円、④月額168,890円、⑤時間額1,080円

※勤務日など詳しくはお問い合わせください。

問合せ／入間東部福祉会  
☎049-258-8120



## ご案内

### 平成32年4月1日採用 富士見市職員採用試験の お知らせ

平成32年4月1日に採用する市職員の試験は、受験機会を拡大するため、前期試験(6月)と後期試験(9月)に分けて実施します。詳しくは、広報『ふじみ』4月号、市ホームページでお知らせします。

問合せ／職員課 ☎④218

### 住民票、課税(非課税)証明書 手数料の減免について

市内在住の方で、公費の援助または扶助を受けるために証明書を取得するときは、手数料が減免される場合があります。減免の適用を受ける場合は、使用目的や提出先などがわかるパンフレットなどの提示が必要です。詳しくはお問い合わせください。※住民票、課税(非課税)証明書は各出張所でも取得できます。

問合せ／  
住民票について  
市民課市民係 ☎④306  
課税(非課税)証明書について  
税務課諸税係 ☎④347

### つきいち～臨時農産物直売所～

市役所臨時農産物直売所は毎月第3火曜に開設します。富士見市産の新鮮野菜・米・みそなどの加工品を販売します。



とき／3月19日(火)  
午前10時～午後0時30分  
場所／市役所1階待合スペース  
販売者／富士見市農業研究団体連絡協議会  
問合せ／産業振興課 ☎④243

**健康スマイル講座**  
声は若さのバロメーター♪

とき／3月28日(木)午前10時～正午  
場所／鶴瀬公民館  
内容／ボイストレーニング(体の使い方、呼吸法、発声練習、舌や表情筋のトレーニング)  
定員／25人程度(無料)  
講師／瀬戸彰久氏(ボイストレーナー)  
申込み／平日午前9時～午後5時15分に鶴瀬公民館(☎049-251-1140)へ直接または電話で

**普通救命講習 I**

とき／3月23日(土)午前9時～正午  
場所／消防本部大講堂  
対象／市内在住、在勤、在学の方  
定員／30人(無料、申込順)  
申込み／3月4日(月)～8日(金)午前8時30分～午後5時に電話で  
問合せ／消防本部救急課  
☎049-261-6673



**子育て**

**子育てママのミニ講座**  
～一人の子育てからみんなの子育てへ～

とき／3月14日(木)午後1時～3時  
場所／水谷東公民館  
対象／3歳くらいから小学生の保護者  
定員／12人(申込順)  
※保育あり(1歳以上、4人)  
講師／森田圭子氏(NPO法人わこう子育てネットワーク代表)  
申込み／3月1日(金)午前9時から直接または電話で  
問合せ／水谷東公民館  
☎048-473-8717



**子育て支援事業**  
コラボ劇場『あるばか』公演

人形劇や腹話術、子どもの歌から中南米の音楽演奏などをコラボレーションした劇場を楽しみませんか(無料)。  
とき／3月27日(水)午前10時～11時  
場所／みずほ台中央公園「交流施設」  
※車でのご来場はご遠慮ください。  
内容／  
・人形劇「泣いた赤オニ・笑った青オニ」  
・腹話術「大きなかぶ」  
・生演奏「人形と歌おう」  
定員／50人(申込順)  
出演／コラボ劇場『あるばか』  
申込み／3月1日(金)から直接または電話で  
問合せ／水谷公民館  
☎049-251-1129

**子育て健康ガイド**

問合せ／健康増進センター ☎049-252-3771 FAX049-255-3321  
※聴覚障がいの方はファックスでお申し込みください。



子育て応援情報モバイルサイト「スマイルなび」

予要予約 受受付時間 対対象 場場所 内内容 定定員 持持ち物  
申申込み 主主催 他その他 水バス水谷コース 鶴バス鶴瀬コース

事業名	とき	詳細
予 見て！食べて！ はじめて 離乳食教室	3月20日(水) 13:30～15:00	受13:00～13:20 対離乳食初期をこれから始める、または始めたばかりのお子さん(おおむね生後3～5か月児)のいる保護者 場ピアザ☆ふじみ 内離乳食初期の話、調理のデモンストレーション、調理体験、試食(親のみ) 定15人(申込順) 持母子健康手帳、赤ちゃん手帳、筆記用具、手ふき 申3月11日(月)午前8時30分から電話で ※保育あり(おおむね生後3～5か月児、定員10人(申込順))
予 もぐもぐパクパク 食事相談	3月26日(火) 9:00～15:00	対5か月児～3歳児の保護者 場健康増進センター 内食事についての相談 他1人30分程度
予 親子サロン	3月4日(月) 10:00～11:30	受9:45～10:00 対出生体重が2,000g未満、養育医療や育成医療を利用、出生後にさまざまな事情で定期的な医療が必要なお子さんとそのご家族 場鶴瀬西交流センター 内家族同士や保健師との交流・相談 持母子健康手帳
4か月健診	3月5日(火)	水 受12:50～13:40 場健康増進センター 鶴 対平成30年10月1日～10月15日に生まれた子
	3月18日(月)	水 受12:50～13:40 場健康増進センター 鶴 対平成30年10月16日～10月31日に生まれた子
12か月健診	3月12日(火)	水 受12:50～13:40 場健康増進センター 鶴 対平成30年3月11日～3月31日に生まれた子
1歳6か月健診	3月19日(火)	水 受12:50～13:40 場健康増進センター 鶴 対平成29年6月9日～6月30日に生まれた子
3歳健診	3月13日(水)	水 受12:50～13:40 場健康増進センター 鶴 対平成27年9月生まれの子
予 乳児・母乳相談	3月6日(水) 10:00～11:30	場健康増進センター 受9:40～10:00 対1歳までのお子さん(第一子)とお母さん 内ワンポイント保健情報、育児相談、グループトーク、母乳相談 ※母乳相談のみ経産婦も可。助産師・管理栄養士・保健師の相談も あります。
	3月25日(月) 10:00～11:30	場みずほ台コミュニティセンター

ご案内  
募集  
子育て  
学  
イベント  
市民伝言板  
くらしの  
リソース

ご案内

募集

子育て

学

イベント

市民伝言板

くらしの  
リソース

# 学 ぶ

## 自殺予防に関する講演会

自殺の基本認識、防ぐための役割や対応を精神科医師の視点から学びます(無料)。

とき／3月14日(木)午後2時～3時30分

場所／ららぽーと富士見

定員／30人

講師／里村淳氏(富士見メンタルクリニック院長)

申込み／直接または電話で

## 3月は自殺対策強化月間です

全国では2万人を超える人が自ら命を絶っています。市では広報、啓発、相談支援などを地域の特性に応じて行い、自殺対策を推進します。

問合せ／障がい福祉課 ☎373

## 富士見市の 支え(られ)るコレクション

住み慣れた地域で、生きいきと生活するヒントを見つけませんか。

とき／3月28日(木)

午前11時～午後3時30分

場所／老人福祉センター「びん沼荘」

内容／生きいきと生活するための「ヒント」

講師：鈴木将史氏・清水彩子氏(生活支援コーディネーター、富士見市社会福祉協議会)

## 支える・支えられるコレクションの発表

発表者：みずほ健康づくり、キャロットくらぶなど

※ふじみパワーアップ体操・訪問マッサージ・理美容などの体験、高齢者学級などのパネル展示、採れたて野菜・手作りクッキー・生花の販売あり

参加費／無料(軽食を希望する方は300円)

主催／市、富士見市社会福祉協議会

申込み／3月15日(金)までに富士見市社会福祉協議会(☎049-254-0747)

へ電話で ※住所、氏名、電話番号、軽食希望の有無をお伝えください。

問合せ／高齢者福祉課 ☎391

## NPO法人富士見市民大学 ボランティア養成講座

問合せ／NPO法人富士見市民大学事務局(鶴瀬公民館内) ☎049-251-1140

富士見市民大学の講座企画、機関誌発行、会計事務などをボランティアとして活動できる方を募集します。

とき・内容／いずれも午前10時～正午

とき	内容	講師
3/30(土)	アクティブシニアのためのボランティア入門	稲葉一洋氏(立正大学社会福祉学研究所研究科長)
4/5(金)	富士見市民大学(市民大学)のボランティア活動とは。理事やサポーターの活動	富士見市民大学理事会
4/12(金)	富士見市民大学理事との座談会	

場所／鶴瀬公民館 定員／30人程度

申込み／3月1日(金)～22日(金)午前9時～午後5時15分に直接または電話で(土・日曜、祝日を除く)



## 図書館

中央図書館 ☎049-252-5825  
鶴瀬西分館 ☎049-252-5945  
ふじみ野分館 ☎049-256-8860

水谷東公民館図書室  
(開室時間 火～日曜午後1時～5時)  
お問い合わせは中央図書館へ

【開館時間】午前9時～午後7時

休館日：月曜(祝日の場合は翌平日)

※ふじみ野交流センター、水谷東公民館が休館の場合は分館・図書室も休館し、翌日開館します。

## 3月のおはなしかい&映画会

	内容	日時
中央図書館	子ども映画会	9日(土)午後2時「ムーミン総集編」 24日(日)午後2時「ドラえもん のび太の恐竜」(1980年・日本)
	映画会	8日(金)午後2時「男はつらいよ フーテンの寅」(1970年・日本) 17日(日)午後2時「バック・トゥ・ザ・フューチャー PART III」(1990年・アメリカ)
	おはなしかい(乳幼児)	6日(水)・20日(水)午前11時
	おはなしかい(幼児・小学生)	24日(日)午後2時30分
鶴瀬西分館	一般映画会	2日(土)午後2時「ラジオ」(2014年・日本)
	おはなしかい(乳幼児)	13日(水)・17日(日)午前11時
	おはなしかい(幼児・小学生)	13日(水)午後3時30分、17日(日)午後2時30分
ふじみ野分館	子ども映画会	23日(土)午前11時「子リスのギャングたいじ」「ゆうかな十人のきょうだい」
	おはなしかい(乳幼児)	8日(金)午前11時
	おはなしかい(幼児・小学生)	16日(土)午前11時

※映画会の上映作品は予告なく変更する場合があります。

### 絵本と音楽

とき／3月2日(土)午後1時55分～2時15分

協力／オトミック

### カンタン、かわいい！手形アート

とき／3月2日(土)午前11時、午後3時

対象／乳幼児と保護者

※汚れてもいい服装でお越しください。

### カフェトーク

とき／3月10日(日)午後2時～3時

定員／20人(無料、申込不要)

持ち物／オススメの本、好きな本

### 【共通事項】

場所／ふじみ野交流センター

問合せ／図書館ふじみ野分館

☎049-256-8860

### めざせ！図書館博士！！

～本からはじまる大発見～

とき／3月21日(祝)

午前10時～11時30分

対象／市内在住の小学生

定員／10人(無料)

持ち物／図書館利用カード、筆記用具

### 回想レクリエーション

～昔の新聞記事で脳トレ～

とき／3月27日(水)

午前10時～11時30分

対象／65歳以上 定員／15人

### 【共通事項】

申込み／3月1日(金)午前9時から直接または電話で

場所・問合せ／図書館鶴瀬西分館

☎049-252-5945

### 南畑ふるさとまつり

とき／3月9日(土)午前10時～午後3時、10日(日)午前9時～午後3時30分  
 場所／南畑公民館  
 内容／舞台発表、作品展示、模擬店、子どもみこし、お楽しみ抽選会など  
 主催／南畑公民館利用者の会  
 問合せ／南畑公民館  
 ☎049-251-5663

### 富士見早春太鼓まつり

市内で活動する太鼓グループが競演します(無料)。  
 とき／3月24日(日)午後1時(午後0時30分開場)  
 場所／鶴瀬コミュニティセンター  
 出演／かじ兵衛太鼓、富士見太鼓の会、ふじよし太鼓、和太鼓月光、ボーカルグループ加藤企画(ゲスト)  
 問合せ／鶴瀬公民館  
 ☎049-251-1140

### 鶴瀬西交流センター 春のサークル舞台発表会

とき／3月24日(日)午後1時30分(午後1時開場) ※無料  
 場所／鶴瀬西交流センター  
 内容／サウンドテーブルテニス、ラウンドダンス、ふじみパワーアップ体操、ピアノ演奏、舞踊、フラダンス、詩吟、オカリナ演奏、コラボステージ、お楽しみ抽選会、コーヒー・お菓子販売  
 問合せ／鶴瀬西交流センター  
 ☎049-251-2791

### うたごえ喫茶 in みずたに

思い出の懐かしい歌をアコーディオンにあわせて歌いましょう！  
 とき／4月20日(土)午後2時～4時  
 場所／水谷公民館  
 定員／100人(申込順)  
 参加費／500円 ※チケットは3月4日(月)から水谷公民館で販売  
 主催／うたごえ喫茶inみずたに実行委員会、水谷公民館  
 問合せ／水谷公民館  
 ☎049-251-1129



### リプラ祭

とき／3月2日(土)午後1時～4時、3日(日)午前10時～午後3時30分  
 場所／リサイクルプラザ利彩館  
 内容／再生家具(小物)・食器類の販売、パッチワーク・さき織り教室などによる作品展示と販売、パッチワーク・さき織り・木工などの体験  
 問合せ／リサイクルプラザ利彩館  
 ☎049-254-1160

### ホワイトデーコンサート

障がいのある方の音楽活動の発表と地域交流を行います(無料)。  
 とき／3月17日(日)午後1時(午後0時30分開場)  
 場所／鶴瀬コミュニティセンター  
 出演／ふじみ青年学級、工房ゆい、ゆいの里、どんどこ、あおぞらワッペン(ゲスト)  
 問合せ／鶴瀬公民館  
 ☎049-251-1140

### ふじみ野じゆく公開公演 お笑い芝居「ゆうれい女房」

とき／3月15日(金)午前10時～正午 ※無料  
 場所／ふじみ野交流センター  
 作・演出／唐沢民賢氏  
 出演／さかどシニア劇団「極楽とんぼ」  
 問合せ／ふじみ野交流センター  
 ☎049-261-5371



### スポーツ指導者養成講座(講演会)

とき／3月2日(土)午後7時(午後6時30分開場) ※無料  
 場所／市民総合体育館  
 内容／「高校野球と私」  
 講師／瀧島達也氏(県立松山高等学校野球部監督)  
 主催／市教育委員会、市スポーツ協会、市スポーツ推進委員連絡協議会  
 問合せ／生涯学習課 ☎☎636

### 富士見市コミュニティ大学(全20回)

高齢者のさらなる生きがいを目指す生涯学習と、親睦交流を深める富士見市コミュニティ大学の受講生を募集します。10種目のクラブ活動やウォーキング大会、修学旅行、ゲートボール大会、学生作品展覧会などがあります。

開校期間／4月12日～2020年2月21日第1・3金曜

場所／老人福祉センター「びん沼荘」  
 ※送迎バスあり

対象／市内在住で満60歳以上の方  
 内容／午前 一般教養講座(健康・福祉や安心・安全など日々の暮らしと生活・地域社会に密着した内容、文芸・歴史・政治・環境などの学習)

午後 クラブ活動(民謡、俳句、社交ダンス、美術、書道、ゲートボール、歌謡教室、心身太極健康、健康ウォーキング、折紙教室)

定員／130人  
 参加費／受講運営協力金3,000円、学生自治会費500円

申込み／3月21日(祝)までに申込書に記入し老人福祉センター、各公民館・交流センター・コミュニティセンター、高齢者福祉課へ直接

問合せ／富士見市コミュニティ大学事務局  
 角谷 ☎090-4373-9253  
 白井 ☎090-4719-4261



### 子ども食堂はじめましょう 講座&交流会

とき／3月19日(火)午後7時～9時  
 場所／市民福祉活動センターばれっと

内容／  
 ・子ども食堂 食の安全基礎講習会  
 講師：県食品安全課職員  
 ・富士見市内の子ども食堂のようすと意見交換

定員／40人(無料、申込順)  
 申込み・問合せ／3月4日(月)から子ども未来応援センター(☎049-252-3773)へ直接または電話で

ご案内

募集

子育て

学ぶ

イベント

市民伝言板

くらしのニュース

ご案内

募集

子育て

学

イベント

市民伝言板

くらしの

リソース



## イベント

### 水子貝塚資料館のお知らせ 問合せ ☎049-251-9686

**企画展「掘った！わかった！富士見の遺跡～平成30年間の発掘調査～」**  
平成の30年間に行われた発掘調査の成果や、調査時に撮影された市の風景などを紹介します(無料)。

とき／3月23日(土)～6月9日(日)  
場所／展示室

#### ふじみ考古学教室

ふじみ野駅周辺の発掘調査結果からこの地域の歴史を紹介します。  
とき／3月24日(日)午後1時30分～3時30分

場所／体験学習室

内容／①勝瀬原地域の遺跡

講師：当館学芸員

②大井・苗間地域の遺跡

講師：坪田幹男氏(ふじみ野市文化財保護審議会委員)

定員／30人(無料、申込順)

申込み／直接または電話で

#### 土曜おもしろミュージアム

古代の組ひもでミサンガづくり

とき／3月2日(土)午前10時、午後1時30分 ※各回30分前から受付

場所／体験学習室

対象／小学生以上(未就学児は保護者同伴で可)



定員／各10人(先着順)

参加費／100円(材料代)

#### みずほ台駅サロンコンサート

とき／3月9日(土)午後2時～2時40分

場所／みずほ台駅改札前

出演／東邦音楽大学サクストリオ(サクソ、電子ピアノ、パーカッション)

問合せ／地域文化振興課 ☎251

1月19日に開催予定だったサロンコンサートは、都合により日程を変更しました。当日、足を運んでいただいた皆さんには大変ご迷惑をおかけしました。

### 菜の花まつり ～消費者と生産者の交流会～

とき／3月24日(日)午前10時～午後2時 ※雨天決行。雨天の場合は内容を変更します。

場所／南畑直売センター周辺(難波田城公園東側)

内容／

無料 かまど炊きご飯・けんちん汁の試食、お抹茶・お花の体験(なくなり次第終了)、リラクゼーション体験

イベント 玉入れ、どじょうすくい、演舞(富士見太鼓の会)

販売 地元野菜、お米、手づくり加工品など

主催／富士見有機生産者集団

後援／富士見市農業研究団体連絡協議会・難波田城公園地域環境保全協議会

※菜の花は、環境にやさしい米作りの肥料にするために栽培しています。



#### 菜の花摘み(無料)

3月24日(日)～4月7日(日)の期間、難波田城公園周辺と東大久保地区の菜の花の咲いている田んぼでできます。

問合せ／産業振興課 ☎243

#### 富士見グリーン・ツーリズム

市内の農業生産地と菜の花畑、直売所などをバスで巡ります。市内産の米を使用した昼食(弁当)やお酒の試飲も楽しめます。

※試飲は20歳以上で当日自転車、車を運転されない方のみ

とき／3月27日(水)午前10時～午後4時(集合：午前9時50分、市役所1階待合スペース)

対象／市内在住、在勤の方

定員／16人(申込順)

参加費／600円(昼食・保険代ほか)

主催／富士見市農業研究団体連絡協議会

申込み／3月1日(金)から電話で

問合せ／産業振興課 ☎243

### 難波田城資料館のお知らせ

問合せ ☎049-253-4664  
休館日：月曜(祝日の場合は翌日)

#### 春季企画展「平成史 in 富士見」

平成の30年間に市で何が起り、どのように変わったかを写真や年表、統計データなどから解き明かします(無料)。

とき／3月9日(土)～6月9日(日)

場所／特別展示室

#### 講演会「私の平成史～難波田城・キラリ☆ふじみ・春の一大事 他～」

市の平成を象徴する文化施設の立ち上げやイベントに市職員として関わった経験をお話します。

とき／3月16日(土)

午後1時30分～3時

場所／講座室

定員／40人(無料、先着順)

講師／市川信男(市自治振興部長)

#### ちよっ蔵市「草もち」

とき／3月24日(日)午前11時～

※売切れ次第終了

場所／旧金子家住宅

主催／難波田城公園活用推進協議会

#### 昔の着物を着てみよう

野良着や羽織などを着て、昔の気分を味わってみませんか。子ども用もあります(無料、申込不要)。

※順番待ちになる場合もあります。

とき／3月30日(土)・31日(日)午後1時～3時 ※午後2時30分受付終了

場所／講座室

協力／和道文化着協協会

#### 3月のちょこっと体験

子どもから大人まで気軽にできる昔体験です(無料、予約不要)。

とき・内容／午後1時～3時

2日(土)	やぶさめごっこ
3日(日)	わたくり
9日(土)	はたおり
10日(日)	かざぐるま
16日(土)	いろりの日
17日(日)	わたくり
21日(祝)	新聞紙グローブ
23日(土)	はたおり
24日(日)	トントン紙ずもう
30日(土)	昔の着物を着てみよう
31日(日)	昔の着物を着てみよう



# イベント

## 映画&トーク「はじめ嬉しく、あと悲し」 ～十代の若ものたち、青春の軌跡～

第2次世界大戦時に10代の若者だった方たちの体験をつづったドキュメンタリー映画の上映と吉丸昌昭氏(映画プロデューサー)のトークを行います(無料、申込不要)。

とき／3月16日(土)午後1時30分～3時30分(午後1時開場)

場所／水谷公民館

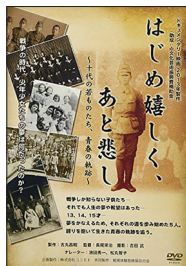
主催／

水谷公民館、水谷公民館ピースサロン

問合せ／

水谷公民館

☎049-251-1129



## 針ヶ谷・みずほ台コミュニティセンター合同文化祭

場所・問合せ／針ヶ谷コミュニティセンター ☎049-251-8478

とき／3月9日(土)、10日(日)午前10時～午後5時(10日は午後4時まで)

### オープニングセレモニー

とき：9日(土)午前11時

内容：針ヶ谷保育園園児による太鼓演奏

内容／※体験、販売あり

### 作品展示(両日)

書、水墨、絵、七宝、俳句、連句、篆刻 (実演あり)、和小物、リメイク、手芸、フラワーアレンジメント、絵手紙、昔あそび、能面、PC、麻雀

舞台発表(10日(日)午前10時50分～午後3時40分)

楽器演奏、コーラス、舞踊、詩吟、朗読、銭太鼓、キッズギター、空手演武、ギター、のこぎり音楽と朗読

喫茶コーナー(両日午前10時～午後4時) コーヒー、パン、健康スープ、山菜おこわ、お餅など(餅つき体験あり)

### 体験コーナー

・筋力バランスアップ体操

とき／10日(日)午後1時～1時40分  
協力／パワーアップ体操かがやき

・気功、太極拳

とき／10日(日)午後2時～2時40分  
協力／楊名時気功太極拳稽会

・ストレッチ体操

とき／10日(日)午後3時～3時40分  
協力／イーゼーストレッチング真向法愛好会

### 【共通事項】

定員／20人(無料)

持ち物／動きやすい服装と底の低い靴

申込み／3月8日(金)までに直接または電話で

ご案内

募集

子育て

学

イベント

市民伝言板

くらしの

リユース

## 市民伝言板

このコーナーは市民の方から寄せられた情報を掲載しています。参加する時は、内容の確認を。掲載方法の問合せ／秘書広報課 ☎240

### イベント

#### 映画「夜明け前 呉秀三と無名の精神障害者の100年」と講演会

3月2日(土)13:30開演(13:00開場)／志木市立柳瀬川図書館(柳瀬川駅徒歩5分)／日本の精神医学医療を確立した呉秀三を描いたドキュメンタリー映画と横山恵子氏(埼玉県立大学教授)の講演／主催歩みの会(精神障害者家族会)／無料／高橋 ☎049-254-8964

#### 愛夢作品展

3月9日(土)・10日(日)10:00～18:00(初日は10:30から、最終日は16:00まで)／鶴瀬駅西口サンライトホール／手編み、機械編み、ニットソーイング小物／体験会あり／斉藤 ☎049-254-1779

#### 女声合唱団 紫陽花 25周年記念演奏会

5月25日(土)14:00開演(13:30開場)／キラリ☆ふじみ／第1部:近代日本名歌抄、第2部:風のとおりみち、第3部:民謡ラプソディ／入場料500円(全席自由)／根岸 ☎049-251-7367

### 募集

#### ふじみ篆刻協会

鶴瀬西交流センター 第2・4金曜10:00～12:00  
水谷公民館 第1・3土曜10:00～12:00  
ふじみ野交流センター 第2・4土曜10:00～12:00  
針ヶ谷コミュニティセンター 第2・4水曜10:00～12:00  
楽しい印づくり／いずれも月会費1,000円／中島 ☎049-251-5604

#### 富士見市日中友好協会

中国文化交流講座…4月9日(火)から月3回  
火曜①14:00～17:00②19:00～21:00／鶴瀬駅西口サンライトホール／初級中国語、中国文化などの学習／講師侯紅葉／入会金2,500円／月会費4,000円／田口 ☎090-2327-4760

太極拳教室…毎週金曜19:00～21:00／鶴瀬西交流センター／月会費2,000円／中島 ☎049-251-5604

#### 気功太極拳金曜サークル

第1・3金曜10:30～12:00／針ヶ谷コミュニティセンター／気功・太極拳で健康づくりをしませんか／入会金1,000円／月会費1,500円／小林 ☎090-6040-4220

### <5月の



●2月6日現在●

問合せ／環境課 ☎248

#### ゆずります

ソファ(2人用)／家庭用精米機／衣装ケース／ひな人形(七段飾り)／猫のケージ(2段式)

### ご利用ガイド

このコーナーは、不用になった品物のリユースを希望する方の橋渡しをする場です(無料のみ)。登録は3か月です。交渉結果はご連絡ください。

#### ゆずってください

電動アシスト自転車／テレビ／健康器具(ぶら下がり器)／富士見台中夏・冬用制服(女子用170cm)／勝瀬中ジャージ(160cm・青)／ジャクパ・スポーツクラブのサッカーユニホーム(園児用)



## 演劇

キラリふじみ・レパトリー

### 『Mother-river Homing』『Mother-river Welcome ～華麗なる結婚～』

寒い冬を吹き飛ばす、熱い家族の物語。2月下旬から行われてきた2作同時上演。3月は以下の日程でお届けします。

とき／①『Mother-river Homing』、②『Mother-river Welcome ～華麗なる結婚～』

3月 1日(金) ①午後7時開演	2日(土) ①午後2時開演 ②午後6時30分開演	3日(日) ②午後1時開演
------------------	-----------------------------	---------------

作・演出／田上豊

料金／日時指定・全席自由・整理番号付一般3,000円、U-25 2,000円、高校生以下500円、セット券5,000円



## オペラ

キラリ☆かげき団 第13回公演

### オペラ『まげもん-MAGAEMON-』

13回目を迎えるキラリ☆かげき団の個性あふれる歌と芝居をお楽しみに。

とき／3月16日(土)午後6時、17日(日)午前11時・午後3時30分

料金／日時指定・全席自由一般2,000円、高校生以下1,000円

保育あり 17日(日)午前11時のみ、1歳～未就学児、定員5人(申込順)、500円、3月10日(日)までに要予約



## イベント

キラリふじみ・リージョナルカンパニー

### ACT-F最終活動発表

### 超☆フェスティバル!! -HAPPY HAPPY HAPPY-

ACT-Fのメンバーが出逢った地域のさまざまな魅力を伝えます(無料、申込不要)。

カンパニーディレクター／多田淳之介(当館芸術監督)

とき／3月24日(日)午前10時～午後3時(予定)



## ダンス

キラリふじみ・ダンスカフェ

### アグネス吉井『だれでもアグよし』

### ～キラリ☆ふじみにカラダでラクガキ～

アグネス吉井と一緒に館の周辺を巡りながら、短いダンスをつくり、写真や映像に記録します。

とき／3月9日(土)正午、午後3時

出演／アグネス吉井

参加費／500円(当日支払い)、回数券(3枚つづり)1,200円

持ち物／汚れてもいい白いトップスまたは上着

申込み／当館ホームページ、直接または電話で

## 募集

キラリふじみ・ワークショップ

### 『ツナがる演劇～中高生の最初の一步～』

とき／3月27日(水)・28日(木)午後1時～5時

29日(金)～31日(日)午前10時～午後4時

対象／中学生・高校生または同等の年齢の方で、原則全日程に参加できる方

※演劇経験・性別不問(保護者の同意が必要です)

定員／20人程度(応募多数の場合は抽選)

参加費／2,000円(初日に集金)

申込み／申込用紙に記入し、3月17日(日)までに郵送、FAXまたは直接

## 演劇

劇団うりんこ

### 『キッドナップ・ツアー』

とき／4月13日(土)午後7時

料金／全席自由一般2,500円、小学4年生～18歳2,000円

※小学3年生以下の方は入場できません。

## 展示

### キラリ☆ふじみ写真展

とき／3月18日(月)～25日(月)午前10時～午後5時  
(初日は正午～)

#### チケット発売情報

4月27日(土)から

#### 寄席『キラリ☆風流寄席』

とき／7月1日(月)午後5時

料金／全席指定一般2,500円、高校生以下1,000円

※身体障害者手帳をお持ちの方2,000円(窓口のみ)

キラリ☆ふじみ facebook



#### チケット取扱い

※購入枚数を制限する場合があります。

- 窓口 午前9時～午後9時
- オンライン予約 24時間予約可能(発売初日は、午前10時から予約開始)
- 電話予約 発売2日目以降の午前9時～午後10時



1月14日

富士見市新春縄文マラソン大会

すがすがしく晴れ渡った青空の下、市内外から1,000人以上が参加して開催されました。小学生低学年と親子の部から競技が始まり、全10種目が次々とスタート。ランナーはコース沿道からの声援を受け、気持ちよく駆け抜けていきました。ゴールした後は恒例の縄文なべが振る舞われ、冷えた体も温まり、笑顔がこぼれました。



1月13日

みずほ台駅サロンコンサート

東邦音楽大学OBによるサロンコンサートがみずほ台駅改札前コンコースで行われました。サクソの多彩で柔らかな音色と電子ピアノ、パーカッションのアンサンブルの奏でる音が心地よく響き渡りました。



1月16日

作文コンクールで最優秀賞を受賞

勝瀬小学校5年生の金野琴莉さん(左)と勝瀬中学校2年生の粕谷知世さんが、埼玉県社会福祉協議会主催の平成30年度小中学校作文コンクールにおいて最優秀賞を受賞されました。おめでとうございます。



1月14日

おめでとう20歳! 平成31年富士見市成人式典

新成人の実行委員が中心となり、キラリ☆ふじみで成人式典が開催されました。今年度は1,152人が成人の仲間入りをし、大人への一歩を踏み出しました。会場では旧友や恩師との再会を喜び合う姿があちらこちらで見られました。新成人の皆さん、おめでとうございます。



1月24日

ドクターヘリ小学校体験会

ふじみ野小学校設立20周年を記念し、夢のかけはし教室「ドクターヘリ小学校体験会」が開催されました。救命救急活動の実演や命を預かる仕事の責任の大きさを学び、離着陸するドクターヘリの迫力に歓声が上がっていました。



1月28日

BMX全国大会で優勝しました

鶴瀬小学校5年生の杉尾咲空さんが、昨年12月に京都市で開催されたBMX(バイシクルモトクロス)全国大会のガールズハイクラスで優勝されました。おめでとうございます。



📄 要予約 📌 対象 📍 場所 📄 内容 📄 定員 📄 持ち物 💰 費用 📄 申込み 📄 主催 📄 その他

事業名	とき	詳細
📄 はつらつ教室 生活機能アップコース	金曜日コース 3月1日・8日・15日・22日	📌 足腰の痛みや動きにくさをきっかけに、思うように健康管理や体力維持ができなくなってきた方 📍 健康増進センター(送迎あり) 📄 作業療法士など専門職による個別相談と運動、心身の活動向上と、より豊かな地域参加を目指したグループ活動 💰 1回につき30円(保険代) ※いずれも10:00~14:30
📄 知ってナットク 身近な健康相談室	3月22日(金) 9:00~16:00	📌 健康について相談のある方 📍 健康増進センター 📄 生活習慣病や食事に関することについて保健師、管理栄養士による個別相談 📄 1人1時間程度
ホッと安心健康相談	3月7日(木) 13:30~15:30	📍 水谷東公民館 ふれあいサロン
	3月14日(木) 13:30~15:30	📍 鶴瀬公民館 いきいき活動室
	3月20日(水) 13:30~15:30	📍 高齢者いきいき ふれあいセンター

**救急休日診療 東入間医師会** ふじみ野市駒林元町3-1-20  
**休日急患診療所** ☎049-264-9592(代)

📄 日曜 📄 祝日  
〔昼間〕9:00~12:00・13:00~16:00  
〔夜間〕20:00~22:00

休日・夜間の医療機関



**小児時間外 東入間医師会** ふじみ野市駒林元町3-1-20  
**救急診療 休日急患診療所** ☎049-264-9592(代)

〔診療時間〕月~土曜(祝日を除く) 20:00~22:00

**埼玉県救急電話相談**

☎ #7119 (☎048-824-4199)  
〔24時間365日〕



富士見市マスコットキャラクター  
ふわっぴー

大人や子どもの相談に対応し、医療機関を案内します。

**東入間医師会 市民公開講座**

「がんが治るんだったって!」

～今、話題のノーベル賞受賞の免疫療法とは～

とき / 3月9日(土)午後2時

場所 / ふじみ野市立勤労福祉センター (ふじみ野市福岡 1-1-8)

内容 /

第1部 「生きながら生まれ変わる」

講師：米良美一氏 (カウンターテナー(歌手))

第2部 「あなたも分かる腫瘍免疫学～がん免疫療法を中心に～」

講師：松下典正氏 (上福岡総合病院内視鏡治療センター長・外科副部長)

※無料、申込不要

※手話通訳あり

共催 / (一社) 東入間医師会、大鵬薬品工業(株)

後援 / 富士見市、ふじみ野市、三芳町

問合せ / 東入間医師会事務所 ☎049-264-9592

3月の緊急時の産婦人科医 (9:00~17:00)

当番医	電話番号
3日(日) 上福岡総合病院 (ふじみ野市)	049-266-0111
10日(日) 恵愛病院 (富士見市)	049-252-2121
17日(日) にしじまクリニック(富士見市)	049-262-0600
21日(木) 恵愛病院 (富士見市)	049-252-2121
24日(日) 上福岡総合病院 (ふじみ野市)	049-266-0111
31日(日) 恵愛病院 (富士見市)	049-252-2121

3月の緊急時の外科医 (9:00~16:00)

当番医	電話番号
3日(日) 上福岡駅前クリニック (ふじみ野市)	049-256-5600
10日(日) イムス富士見総合病院 (富士見市)	049-251-3060
17日(日) 栗原医院 (富士見市)	049-255-3700
21日(木) イムス三芳総合病院 (三芳町)	049-258-2323
24日(日) みずほ台病院 (富士見市)	049-252-5121
31日(日) 三浦病院 (富士見市)	049-254-7111

「健康ライフポイント」をためて、素敵な商品を Get!!

歩いた歩数がポイントになり、楽しく手軽に健康づくりができる埼玉県コバトン健康マイレージ事業に、「富士見市版健康マイレージ事業」として平成30年から富士見市独自のポイントである「健康ライフポイント」が加わりました。埼玉県コバトン健康マイレージに加え、富士見市版健康マイレージの健康ライフポイントでも抽選で賞品が当たります。ぜひご参加ください。

富士見市版健康マイレージ事業に参加するには

埼玉県コバトン健康マイレージ事業の参加が必要です。

埼玉県コバトン健康マイレージ事業申込方法

郵送 申込書を記入し、健康保険証の写しを同封して右記宛先に郵送してください。

※申込書は公共施設、専用タブレット(読み取り機)設置場所などで配布しています。埼玉県コバトン健康マイレージホームページにもあります。

インターネット 埼玉県コバトン健康マイレージホームページから申込み後、健康保険証の写しを右記宛先に郵送してください。

宛先

〒330-9091 さいたま新都心郵便局 私書箱159号  
埼玉県コバトン健康マイレージ事務局

富士見市版健康マイレージ事業申込方法

埼玉県コバトン健康マイレージ事業に登録した方に、「富士見市版健康マイレージ事業」への参加のお知らせを郵送します。その後、健康増進センターに必要な書類を提出してください。

問合せ /

埼玉県コバトン健康マイレージ事務局

☎0570-035810 (ナビダイヤル)

富士見市版健康マイレージ事業について :

健康増進センター ☎049-252-3771



市内の専用タブレット設置場所

富士見市役所	針ヶ谷コミュニティセンター
ピアザ☆ふじみ	みずほ台コミュニティセンター
鶴瀬西交流センター	ドコモショップちらばーと富士見店
市民総合体育館	ドコモショップみずほ台店
健康増進センター	ドコモショップふじみ駅前店
水谷東公民館	水谷公民館 難波田城公園

※水谷公民館、難波田城公園に新たに設置されました。

## 食育☆健康ひろば

イベント おやこ料理教室

食卓を華やかにかざるメニューを作ります。

とき / 3月16日(土)

午前10時~午後1時30分

場所 / ピアザ☆ふじみ

対象 / 市内在住の小学1~

6年生と保護者

メニュー / オードブルずし、ゆらゆらわかめのすまし汁、カラフル白玉のぜんざい

※アレルギーの方はご相談ください。

持ち物 / エプロン、三角きん、ふきん、手ふき、筆記用具

定員 / 12組程度(応募多数の場合は抽選)

参加費 / 1人300円(材料代ほか。当日集金)

申込み / 3月6日(水)午後5時15分までに健康増進センターへFAX、直接または電話で

※市ホームページからも応募可

※参加者本人がお申し込みください。

問合せ / 健康増進センター

☎049-252-3771 FAX049-255-3321



富士見市国民健康保険にご加入の皆さんへ  
「健康活動」(特定保健指導)に参加しましょう!

健康活動(特定保健指導)とは

特定健康診査・人間ドックの結果から、メタボリックシンドローム(内臓脂肪症候群)やその予備群になった方に対して行われる生活習慣病予防と改善のためのプログラムです(無料)。対象の方には「特定保健指導利用券」を随時お送りしています。

「特定保健指導利用券」が届いた方へ

まずはご予約ください。保健師・管理栄養士と個別面談を行います。

健診結果を振り返り、改善につなげます(所要時間:30分~1時間程度)。

参加いただいた方だけに特典があります!

指導期間中、市民総合体育館のジムを最大6回まで利用できる特典のほか、さまざまな講座を用意しています。お腹引き締め運動講座やヨガ講座、バランスのよい食事を実際に調理できる講座があります。

今からでも間に合います!

ぜひチャレンジしていただき、来年度の健診結果を改善しましょう。

問合せ / 健康増進センター ☎049-252-3771

# 地域が主役のまちづくり 地域サポーターの紹介

子育て支援課  
☎341



坂本 光男さん  
(山室在住)

富士見市青少年育成市民会議  
環境浄化部会長

## 青少年が輝けるまちへ

富士見市青少年育成市民会議は、次代を担う青少年の健やかな成長を支援する活動を行う団体です。町会長連合会やPTA連合会など、16の団体会員と趣旨に賛同する個人会員で組織され、地域ぐるみの活動を行っています。地域ごとに4つの支部（鶴瀬東・鶴瀬西・南畑・水谷）と、3つの専門部会（健全育成・環境浄化・広報教育）が設置されており、各部署でさまざまな活動を行っています。

3つの部会のうち「環境浄化部会」では、青少年を取り巻く環境浄化・景観美化を目的に、有害な社会環境の浄化活動を行っています。



寿橋近くの水道橋の壁画制作

その活動の一つである壁画制作は、落書きで悪化した環境を美化していくための活動です。この活動はまちをきれいにするだけでなく、青少年の非行防止に効果があります。

環境パトロールで落書きされている箇所を探し、落書きを消した後、壁画を描きます。毎年部会で壁画を制作しているため、部会員の絵が上達してきています。今年は健康増進センター前の寿橋近くの水道橋の壁に制作しました。ぜひご覧ください。

将来を担う青少年の育成のため、私たちは今後も活動を続けていきますので、ご協力をお願いします。

## 手話で楽しもう

問合せ／障がい福祉課 ☎386

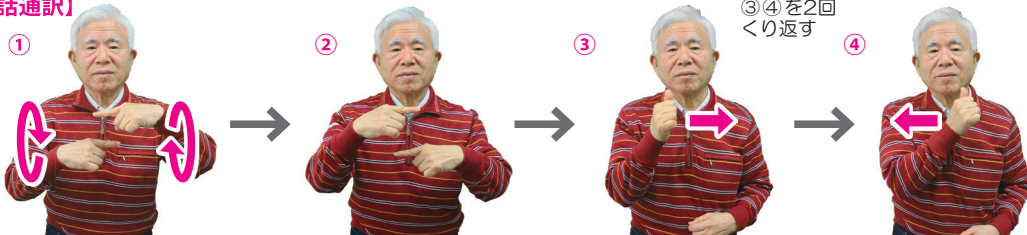


※下記に掲載の写真から、AR動画が見られます。AR動画の利用方法など詳しくは、市ホームページをご覧ください。

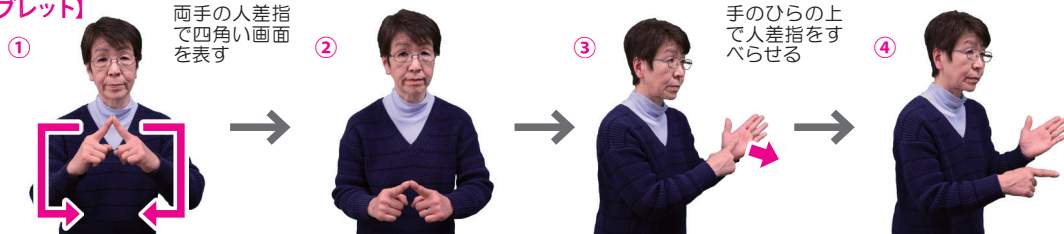


このコーナーでは、日常生活で使える手話を紹介しています。手話が身近な言語となるよう、皆さんも一緒にやってみましょう！  
※紹介している手話は動画でもご覧になれます。今月は、遠隔手話通訳と手話通訳者派遣事業利用者懇談会（P10参照）を紹介しています。

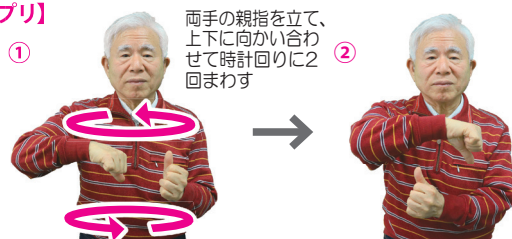
### 【手話通訳】



### 【タブレット】



### 【アプリ】



### 遠隔手話通訳



遠隔手話通訳は市役所や富士見市障がい者相談支援センターの窓口で使用することができます。ぜひご利用ください。



無料相談

※相談日が年末年始・祝日の場合は除きます。市役所 ☎049-251-2711

☎…要予約 ○…とき ◎…場所・問合せ

今月のおもな内容

02 笑顔咲かせる絆の力

06 行政情報

年度末と年度初め 市役所の土曜開庁／ふじみを歩こう！2018年度 第4弾／簡単！便利！電子申請サービス／下水道課からのお知らせ／原付バイクなどの廃車手続き ほか

10 情報ステーション

【ご案内】平成32年4月1日採用富士見市職員採用試験のお知らせ／住民票、課税(非課税)証明書手数料の減免について／手話通訳者派遣事業利用者懇談会のお知らせ／スポーツ安全保険のご案内 ほか

【募集】ピースフェスティバル実行委員・協力スタッフ／富士見市環境施策推進市民会議の推進員 ほか

【子育て】子育てママのミニ講座～一人の子育てからみんなの子育てへ～／子育て支援事業コラボ劇場『あるばか』公演 ほか

【学ぶ】スポーツ指導者養成講座(講演会)／子ども食堂はじめましょう講座&交流会／自殺予防に関する講演会 ほか

【イベント】針ヶ谷・みずほ台コミュニティセンター合同文化祭／菜の花まつり～消費者と生産者の交流会～／南畑ふるさとまつり ほか

【市民伝言板・くらしのリユース】

17 キラリ☆ふじみ

18 フォトニュース

20 健康ガイド

22 地域サポーターの紹介  
手話で楽しもう

23 無料相談

24 市長の企業訪問 FACE to FACE  
土曜開庁と業務時間延長  
人口と世帯数

市 民	○木曜 9:00～12:00 ◎人権・市民相談課 ☎☎271
☎ 法 律 (弁護士)	○第1～4水曜 13:00～16:00 場所 鶴瀬駅西口サンライトホール ○第1～4金曜 13:15～16:15 場所 人権・市民相談課 ◎人権・市民相談課 ☎☎271
☎ 法律(司法書士)	○第1・3火曜 10:00～12:00 ◎人権・市民相談課 ☎☎271
☎ 税務(税理士)	○第4火曜 13:00～16:00 ◎人権・市民相談課 ☎☎271
☎ 女 性	○第1・3火曜 13:00～17:00 ◎人権・市民相談課 ☎☎271
D V	○第1～4月曜(第1・3が祝日の場合は水曜、第2・4が祝日の場合は火曜) 9:00～12:00 ◎人権・市民相談課 ☎☎271
住 宅	○第2火曜 13:00～16:00 ◎人権・市民相談課 ☎☎271
☎ 不 動 産	○第4月曜 13:00～16:00 ◎人権・市民相談課 ☎☎271
外 国 籍 市 民 活 生	○木曜 13:00～16:00 ◎人権・市民相談課 ☎☎271 ○月～金曜 10:00～16:00 ◎ふじみの国際交流センター ☎049-269-6450
消 費 生 活	○月～金曜 10:00～12:00、13:00～15:30 ◎消費生活センター ☎049-252-7181
☎ マンション 管 理	○第2月曜(祝日の場合は翌日) 13:30～16:30 ※予約優先 ◎建築指導課 ☎☎418
☎ 耐 震 改 修 ・ リ フ ォ ム	○第3月曜 13:00～16:00 ※予約優先 ◎建築指導課 ☎☎422
内 職 業 っ せ ん	○水・金曜 10:00～12:00、13:00～15:00 ◎産業振興課 ☎☎264
☎ 中 小 企 業 経 営	○月～金曜 9:00～16:00 ◎富士見市商工会 ☎049-251-7801
高 齢 者 (介護、権利擁護などの相談)	○月～金曜 9:00～17:00 ※虐待通報など緊急の場合は時間外も受付 下記の高齢者あんしん相談センターへご相談ください。 ◎むさしの☎049-255-6320 ◎ふじみ苑☎049-293-1168 ◎みずほ苑☎049-256-7423 ◎えぶりわん鶴瀬Nisi☎049-293-8330 ◎ひだまりの庭むさしの☎049-268-5005
☎ 障 が い 者 就 労 支 援	○月～金曜 8:30～12:00、13:00～17:00 ◎障害者就労支援センター ☎☎335
☎ こ こ ろ の 健 康 相 談	○第4木曜 10:00～ 場所 ぱれっと ◎障がい福祉課 ☎☎323 ※精神科医師による相談
児 童	○月～金曜 8:30～17:00 ◎障がい福祉課 家庭児童相談室 ☎☎336
教 育	○月～金曜 9:00～17:00 ◎教育相談室 ☎049-253-5313 ○土曜 9:00～12:00 電話相談のみ
子どもに関する総合相談	○月～金曜 8:30～17:00 ◎子ども未来応援センター ☎049-252-3773
☎ 子どものための 養 育 費 相 談	○第3木曜(祝日の場合は第4木曜) 13:00～16:00 ◎子ども未来応援センター ☎049-252-3773
乳幼児子育て(電話相談)	○月～金曜 8:30～17:00 ◎健康増進センター ☎049-252-3771
子 育 て (電話相談)	○月～金曜 10:00～15:00 ◎子育て支援センター ☎049-251-3005 ※各保育所(園)・認定こども園でも相談可。電話番号などは、市ホームページをご覧ください。面接相談は要予約。
心 配 ご と 総 合 相 談	○月～金曜 9:00～17:00 ◎富士見市社会福祉協議会(ふれあい福祉センター) ☎049-254-0747
ボランティア	○月～金曜 9:00～17:00(17:00以降と土曜は要予約) ◎富士見市社会福祉協議会(ボランティアセンター) ☎049-254-0747
☎ 成年後見制度 専 門 相 談	○月・水・金曜 13:00～16:00、火・木曜 14:00～16:00 ◎富士見市社会福祉協議会(成年後見センター☆ふじみ) ☎049-254-0747
生活困窮相談	○月～金曜 8:30～17:15 ◎生活サポートセンター☆ふじみ ☎049-265-6200

市長の企業訪問

FACE to FACE ④

株式会社ビッグミート



本社・流通センター／  
大字鶴馬2523-6



「大」の看板が目を引く『焼鳥居酒屋ビッグ鶴瀬西口店』

鶴瀬を拠点に発展

大きな赤い文字で「大」の看板がひと際目を引く店舗が東武東上線の市内をはじめ近隣の各駅前周辺に見られます。「焼鳥居酒屋ビッグ」を展開する「株式会社ビッグミート」は、鶴瀬駅西口に本社と流通センターを構え、居酒屋12店舗と手打ちうどん店、テイクアウト専門店を展開し、従業員約400人が働く大企業です。今回は、本社からほど近い焼鳥居酒屋ビッグ鶴瀬西口店を訪ね、神宮猛取締役副社長と根本茂取締役にお話を伺いました。

「元気と笑顔と一生懸命」が従業員に浸透

創業は昭和54年。社長である父の神宮律男氏が志木市に精肉店を開業し、昭和60年に居酒屋1号店をオープン。平成に入ると東上線沿線で多店舗を展開する快進撃が始まります。バブルがはじけ、経済が厳しい時代に店舗を出店し成長拡大を続けてこられたのは、お店に足を運びやすい価格帯や親近感の沸く接客に努め、お客様のニーズや心を掴むことができたからと神宮副社長は分析します。経営理念は「元気と笑顔と一生懸命」。店内では皆が声を出し、明るく元気な接客が従業員に浸透しています。また「お客様への感謝の気持ちを忘れない」という社長の信条に基づき、マニュアル一辺倒でなくその場その場でどういう気遣いが必要かを常に考えながら接客に努めています。

お客様を驚かせる仕掛けづくり

料理のコンセプトはお客様に「すごい」と言わせることと神宮副社長は語ります。豊富なメニューは手作りにこだわり、お客様の要望に応じてきた結果、各店舗ごとに味に特徴があります。また、焼鳥屋なのにおいしい刺身も食べられる驚きを提供するため、富山県の黒部漁港まで魚を仕入れに出向き、新鮮な刺身を食べたお客様からは「うまい」を通り越して「すごい！」と声が上がります。昨年12月から富士見市のお酒『縄文海進』の提供が始まり、気軽にお楽しみいただけるのが好評と伺いました。地元雇用や地域貢献にも積極的に取り組まれており、連携して地域を盛り上げていきたいと思ひます。



神宮副社長(左)と根本取締役



気軽に縄文海進をお楽しみください

3月の土曜開庁と業務時間延長

取扱い業務など、詳しくは市ホームページをご覧ください。

市役所本庁舎 ☎049-251-2711

【土曜開庁】

3月2日(土)午前8時30分～午後0時30分

【業務時間延長】

毎週木曜(祝日を除く)午後7時まで

【開庁課】

市民課・保険年金課・税務課・収税課・子育て支援課・保育課

西出張所(鶴瀬駅西口サンライズマンション1階) ☎049-252-2331

【業務時間延長】 3月28日(木)午後8時まで

年度末(3月30日)と  
年度初め(4月6日)の  
土曜開庁は、6ペー  
ジをご覧ください。

人口と世帯数(2月1日現在)

人口	111,192人	(前月比 + 25人)
男	55,089人	(前月比 - 4人)
女	56,103人	(前月比 + 29人)
世帯数	51,250世帯	(前月比 + 34世帯)



【市ホームページ】

<https://www.city.fujimi.saitama.jp/>



【ココシル☆ふじみ】市の観光情報アプリ。「ココシル」で検索



【市公式 facebook】  
<https://www.facebook.com/fujimikouhou>



【市公式 twitter】  
[https://twitter.com/fujimi\\_city](https://twitter.com/fujimi_city)



【テレ玉データ放送】テレ玉(地デジ3ch)視聴中にdボタンで市の情報をご覧ください



【マチイロ】スマートフォンでも広報『ふじみ』をご覧ください



【AR動画】映写機マークのある画像にスマートフォンをかざすと動画をご覧ください

マチイロ 富士見市 検索

富士見市 AR 検索