

地域活性化・地域住民生活等緊急支援交付金（地方創生先行型）について

【概要】

- ・国の「地方への好循環拡大に向けた緊急経済対策」の一環として、平成26年度補正予算において創設

【本交付金の目的】

- ・地方版総合戦略の円滑な策定に対する支援を行うため
- ・地方版総合戦略の策定に先行して行う事業で、地方の活性化につながる事業を早期かつ効果的に実施するため（ただし、地方版総合戦略に位置づけられる見込みのある事業）

【本市の状況】

- ・平成26年度に交付限度額として59,421千円が国から提示
- ・地方版総合戦略の策定に先立ち、平成26年度3月補正予算において、平成27年度予算の前倒し事業を中心に国へ申請
- ・その後、5月に新たに4事業を追加申請

【本市の対象事業】

- ・合計9事業（別添一覧表のとおり）

【交付金事業の検証】

- ・交付金対象事業により実施される事業ごとに、客観的な重要業績評価指標（KPI）を設定
- ・事業実施に伴う効果について、検証に必要な体制を整備し、KPIをもとに検証を実施

地方創生先行型交付金事業実績調書

交付金事業名	富士見市まち・ひと・しごと創生総合戦略策定事業	事業番号	1
担当部課名	総合政策部 政策企画課		
事業期間	事業開始年月 平成 27 年 3 月 ~	事業終期年月	平成 28 年 3 月

1 事業概要(PLAN)

(1) 総合戦略の位置づけ	基本目標	-
	基本的方向	-
	基本施策	-
(2) 事業目的	「住みたいまち、住み続けたいまち」として発展し続けるため、住環境の向上とともに観光資源の有効な活用等が望まれる本市の状況を踏まえ、良質な雇用の創出と人口の還流の加速による地域の活性化という好循環を生み出す「富士見市まち・ひと・しごと創生総合戦略」を策定するための専門的な調査等を実施する。	
(3) 事業概要	富士見市まち・ひと・しごと創生総合戦略を策定するためのコンサルタント委託費等	

2 実施結果(DO)

(単位 円)

	予算科目	交付金申請額	決算額	交付金充当額
(1) コスト	報酬		289,000	280,000
	委託料	10,000,000	9,720,000	9,720,000
	合計	10,000,000	10,009,000	10,000,000
(2) 成果及び効果	<p>富士見市まち・ひと・しごと創生総合戦略審議会(12名)における審議(7回開催)や市議会からの意見、市民アンケート、庁内での検討、パブリックコメントなどを踏まえ、本市の総合戦略についてさまざまに協議・検討を行った。その結果、平成28年3月に、地方人口ビジョンと地方版総合戦略をまとめた「富士見市キラリと輝く創生総合戦略」を策定した。</p> <p>本市の総合戦略は、将来にわたって人口10万人を維持していく中・長期的な成長戦略のため、子育て世代への支援、医療介護体制の充実、定住人口の増加、仕事の創出、都市の魅力と産業活力の創出などを重点施策としている。</p>			


3 事業の評価(CHECK)

(1) K P I	交付金の指標	目標値	—	⇒	平成27年度末
	総合戦略の指標1	基準値	—	⇒	平成27年度末
	総合戦略の指標2	基準値	—	⇒	平成27年度末
	その他の指標				

4 今後の方向性(ACTION)

(1) 課題	総合戦略に位置づけた施策や事業を、基本計画や実施計画に適切に反映し、積極的に推進していくことが課題である。
(2) 今後の取組方針	総合戦略に位置づけた施策や事業は、基本目標単位での数値目標や基本施策単位でのKPIにより進捗状況を管理していく。また、PDCAサイクルを、富士見市まち・ひと・しごと創生総合戦略審議会での検証や庁内での検証により行い、適宜総合戦略の改訂を実施していく。

5 事業関連写真等

(1) 写真・成果物等事業の内容が分かるもの	<div data-bbox="207 481 790 1232" style="border: 1px solid black; padding: 10px;"><p style="text-align: center;">富士見市 キラリと輝く創生総合戦略</p><p style="text-align: center;">平成28年3月</p></div>
------------------------	--

地方創生先行型交付金事業実績調査書

交付金事業名	地域資源を活用した観光振興事業	事業番号	2～6
担当部課名	自治振興部 地域文化振興課	教育委員会	水子貝塚・難波田城資料館
事業期間	事業開始年月 平成 27 年 3 月	～	事業終期年月 平成 28 年 3 月

1 事業概要(PLAN)		
(1)総合戦略の位置づけ	基本目標	「暮らし」にやさしい富士見市
	基本的方向	魅力を活かし、くらせるまち
	基本施策	情報発信の充実
(2)事業目的	富士見市は、首都30km圏内という立地にありながら、肥沃な田園地帯や緑地・湧水などの自然環境に恵まれているとともに、水子貝塚公園や難波田城公園などの史跡が存在しているもののその知名度は高いとは言えない。 こうした地域資源の有効な活用を図り、本市の魅力を外内に発信して知名度を高めるとともに、市内を回遊してもらうため観光振興事業に取り組む。	
(3)事業概要	①スマートフォンアプリ「ココシル☆ふじみ」等を作成する富士見市地域活性化研究会(ふじみ☆ラボ)への補助 ②利用者の快適性向上のため、サイクリングコース路面への距離及び消費カロリーステッカー貼付 ③市の観光魅力を広く内外に発信するため、主な観光施設やイベントを盛り込んだ観光プロモーションビデオ作成 ④市の新たな観光スポット創出のためオーナー制度を活用した桜の植樹 ⑤来訪者が施設を見つけやすくするため、水子貝塚・難波田城公園の案内看板の設置	

2 実施結果(DO)		(単位 円)		
	予算科目	交付金申請額	決算額	交付金充当額
(1)コスト	委託料	3,804,000	3,308,212	3,158,212
	補助金	1,000,000	1,000,000	1,000,000
	工事請負費	2,992,000	2,908,441	2,908,441
	合計	7,796,000	7,216,653	7,066,653
(2)成果及び効果	平成22年度より実施している「桜のオーナー制度」は、オーナーとなられた方から親しまれ、毎回抽選となるほど人気となっている。 水子貝塚公園と難波田城公園の案内看板は、自転車利用者だけでなく自動車やバス利用での来園者からも「場所がわかりやすくなった」との意見をもらっている。 市民組織である富士見市地域活性化研究会が作成したスマートフォンアプリ「ココシル☆ふじみ」やプロモーションビデオは3月に完成し、4月に公開したばかりで、効果については今後検証していく。			

3 事業の評価(CHECK)							
(1) K P I	交付金の指標	観光入込客数	目標値	336,000	⇒	平成27年度末	303,100
	総合戦略の指標1	市ホームページの運営に対する満足度	基準値	37.1%	⇒	平成27年度末	
	総合戦略の指標2	ふわっぴーの市民認知度	基準値	79.0%	⇒	平成27年度末	
	総合戦略の指標3	観光入込客数	基準値	318,000	⇒	平成27年度末	303,100
	参考指標	案内看板設置後2月・3月の来館者数 水子貝塚公園 H26年度5,448人→H27年度5,535人 87人の増 難波田城公園 H26年度8,101人→H27年度8,557人 456人の増					

4 今後の方向性(ACTION)

(1) 課題	「ココシル☆ふじみ」の掲載スポット数がまだ十分ではないことや情報更新方法の検討が課題である。 また、水子貝塚・難波田城公園には、ツーリングをする自転車利用者への対応が課題である。
(2) 今後の取 組方針	「ココシル☆ふじみ」の掲載スポット数の増加させるため、店舗等の掲載許可を地域活性化研究会と協働で行っていく。また、効果的な情報発信を図るための情報更新のルール等の整備を行う。 水子貝塚・難波田城公園には、サイクルラック(スタンド無しのスポーツタイプ自転車を固定する設備)の設置を検討する。

5 事業関連写真等

(1) 写真・成 果物等事 業の内容が 分かるもの	別添のとおり
---------------------------------------	--------

無料

富士見市観光アプリ ココシル®☆ふじみ

店舗・イベント・文化財・散策コースなど、富士見の観光情報が
ギュギュっと詰まった観光アプリができました☆



あなたを待っている富士見があります・・・



ココシル☆ふじみってどんなアプリ？

- 1 市内の店舗、イベントなどの最新情報をプッシュ通知機能であなたにお届け！
- 2 富士見市の歴史や文化財などを幅広く掲載！きっとまだあなたの知らない富士見スポットがあるはず！
- 3 道案内機能付きの15の散策コースを歩けば、運動をしながら富士見のことがよくわかる！…あなたも今すぐダウンロード！

口コミ投稿も
あるよ♪

ダウンロード方法

アプリ検索で「ココシル」と検索。「ココシル」をダウンロード後、「ココシル☆ふじみ」を選択。
(右のQRコードからもダウンロード可能です。)
アプリは無料ですが、通信料がかかりますのでご注意ください。

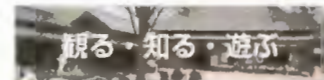


パーク

aport



おすすめ散策コース



観る・知る・遊ぶ



食べる・買う・体験する



四季の魅力



イベント

Headlines



第43回子どもフェスティバル開催!

日時 平成28年4月24日(日)・
2016年04月18日

絶好調〜！が口癖の店(*^o^*)

絶好調な仲間連と絶好調なマスター
が作る絶好調料理を満喫して参りました！

2016年04月17日



歴史・文化・自然を巡る散策コース
を掲載しています

食べる・買う・体験する

-  和食
-  洋食
-  中華
-  エスニック

富士見ツアーコース



水子貝塚周辺と新河岸川沿いを歩くコース

所要時間: 約1時間10分



富士見市 地域活性化研究会

愛称 ふじみ☆ラボ



ふじみ☆ラボってなに？

ふじみ☆ラボは、平成27年7月に設立した、富士見市の魅力づくりや観光事業に関する調査や学習を行い、富士見市をもっと楽しく、元気にするために何ができるかをみんなで考え、みんなで取り組む…そんな集まりです！



☆富士見市☆
ふじみ☆ラボ☆

活動内容

富士見のいいところを探したり、新たな魅力づくりなどの活動により、富士見市を広くPRし、将来的には市の観光事業や地域おこしを担う組織を目指して活動します。

平成27年度は、市内の魅力を紹介するため、店舗情報や観光スポット、まちあるきルートなどを掲載したスマートフォンやタブレット向けアプリの作成と、富士見市マスコットキャラクターふわっぴーのグッズ作成の活動を行っています。

富士見市をさらに魅力あるまちにするためにふじみ☆ラボでは、富士見のまちを元気にしたい人たちがみんなで活動を進めていきます☆



富士見市地域活性化研究会 会長 浅見隆広（商業活性化研究会会長）

～問合せ～

富士見市地域活性化研究会事務局 富士見市役所地域文化振興課(担当：鈴木)

TEL 049-251-2711

C地点～B地点

ゴール



2250m

C～B地点 (2250m)

運動時の消費カロリー(目安)



ゆで玉子1個で約91kcalだよ☆



約98kcal

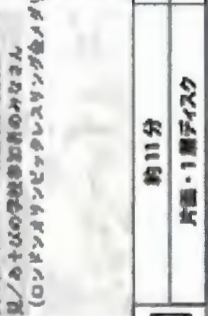
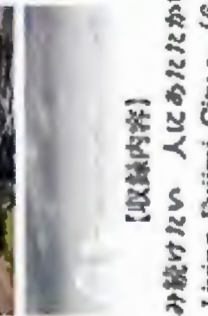
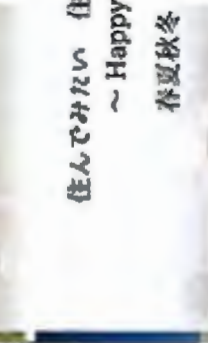
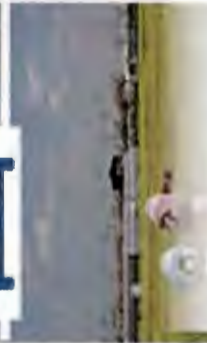


約145kcal

※体重60kgの人の場合

参照：健康づくりのための身体活動基準(厚生労働省)

富



士



住んでみたい 住み続けたい 人にあたにかいまち 富士見市

DVD

富士見市

住んでみたい 住み続けたい
人にあたにかいまち

Presented by Fujiimi City



【収録内容】

住んでみたい 住み続けたい 人にあたにかいまち 富士見市
～ Happy Living Fujiimi City ～ (6分37秒)
春夏秋冬 Beautiful city Fujimi (4分24秒)

<撮影協力>
富士見市 観光課/フイアリア フラタヒデ/
ハエブレイス ア・エロ/女子交際人学/農家カワム、ペリ-ズ/
富士見市商工振興会 水産部会/富士見市観光協会/フイアリアさん/
らびーと富士見/あそびの学校あそびのまなこ
小坂日産英子 (ロンドンオリンピックレスリング金メダリスト)

制作・著作：富士見市
制作協力：株式会社エィコム東海

制作：2016年3月

② STEREO	約11分	COLOR	複製不能
	片面・1層ディスク	DVD	MPEG-2

イメージ画像

住んでみたい 住み続けたい 人にあたたかいまち 富士見市
～Happy Living Fujimi City～



春夏秋冬 Beautiful city Fujimi



桜のオーナー募集

～祝い事等の記念として、マイ・サクラを植えませんか～



市では緑の普及・推進を図るため、桜のオーナーを募集いたします。

この事業は、趣旨に賛同いただいた個人・企業・団体からの寄附金を事業費の一部として利用させていただきながら、市民協働で桜を植樹し、永く愛され親しまれる桜並木を造り、市のイメージアップと将来の観光スポットとすることを目的としたものです。

多くの方々に参加していただき、お子さんの誕生、入学・卒業記念、結婚記念などの思い出を桜の植樹プレートに刻むことで協働のまちづくりを進めたいと考えます。

- 桜の種類と本数** 河津桜(樹高約3～4m)・10本(予定)
- 植樹場所** 富士見市下の谷公園北側(本郷中学校東側・貝塚1丁目付近)
(詳しい位置は裏面の図をご覧ください。なお、植樹位置は、抽選となります。)
- 募集対象** 賛同いただける個人、企業、団体(市内、市外は問いません。但し1世帯・1団体代表お1人のみのお申し込みをお受けします。また、平成22～26年度に実施した桜のオーナー制度で、すでにオーナーとなっている方は応募できません。)
- オーナー代金** 1本 15,000円
(寄附金) (後日、納入通知書を送付しますので、指定されている納入場所で納付をお願いします。)
- 募集期間** 平成27年9月1日(火)～10月2日(金)必着
(申込者数多数の場合は、11月中旬に抽選を行います。)
- 植樹時期** 平成28年2月中旬予定
- 申込方法** 申込書に必要事項をご記入の上、下記のとおりお申し込みください。
【申込書の配布場所】
市役所地域文化振興課、各公民館、各交流センター、ピアザ☆ふじみ、各コミュニティセンター、西出張所、中央図書館、図書館鶴瀬西分館
市ホームページからもダウンロードできます。
【持参する場合】富士見市役所地域文化振興課または上記の施設
【郵送する場合】〒354-8511 富士見市鶴馬 1800-1 富士見市役所地域文化振興課
【ファックス】049-254-2000
【Eメール】kyodo@city.fujimi.saitama.jp あてに申込書をご送付ください。

その他

- ・木が枯れた場合、市が植え替えます。
- ・オーナー(プレート掲載)期間は、10年間です。
- ・プレートには、氏名、植樹及び記念日など14文字以内を刻むことができます。なお、特殊な文字については、ご希望に添えない場合がありますので、予めご了承願います。
- ・消毒等の管理は、市が行います。
- ・年1回程度、ご自身のプレートの掲げられた木の周りの除草等のご協力をお願いします。
- ・桜の木の所有権は、市に帰属します。

※お問合せ先 富士見市役所地域文化振興課 電話049-251-2711 内線251

植樹場所（富士見市下の谷公園）



水子貝塚公園 案内標識



難波田城公園 案内標識



地方創生先行型交付金事業実績調書

交付金事業名	多子世帯保育料軽減事業	事業番号	7
担当部課名	子ども未来部 保育課		
事業期間	事業開始年月 平成 27 年 3 月 ~	事業終期年月	平成 28 年 3 月

1 事業概要 (PLAN)

(1) 総合戦略の位置づけ	基本目標	「人」にあたたかい富士見市
	基本的方向	子育ての希望をかなえるまち
	基本施策	子育ての支援の充実
(2) 事業目的	保育所等に入所する第3子以降の児童(満3歳未満)の保育料を助成することにより、多子世帯における経済的負担の軽減を図る。	
(3) 事業概要	第3子以降かつ0歳~3歳未満の児童の保育料を軽減することにより生ずる保育所等の運営にかかる経費の不足を補てんし、保育所等の支援を行うための経費。 保育料軽減対象児童は当初55人想定で、軽減総額は14,134,000円を見込んだ。	

2 実施結果 (DO)

(単位 円)

	予算科目	交付金申請額	決算額	交付金充当額
(1) コスト	その他(保育料+委託)	14,134,000	15,927,800	7,964,800
	合計	14,134,000	15,927,800	7,964,800
(2) 成果及び効果	補助率: 1/2(埼玉県補助 7,963,000円 交付金 7,964,800円)			
	公立保育所	6,575,100円	対象施設数7	人数25(0歳児3人、1歳児9人、2歳児13人)
	私立保育所	6,967,400円	対象施設数11	人数29(0歳児9人、1歳児4人、2歳児16人)
	認定こども園	2,245,200円	対象施設数2	人数8(0歳児1人、1歳児4人、2歳児3人)
	小規模保育	140,100円	対象施設数1	人数1(0歳児1人)
	合計	15,927,800円	対象施設数21	人数63(0歳児14人、1歳児17人、2歳児32人)

3 事業の評価 (CHECK)

(1) K P I	交付金の指標	軽減対象児童数	目標値	55	⇒	平成27年度末	63
	総合戦略の指標1	保育所の待機児童数	基準値	10	⇒	平成27年度末	
	総合戦略の指標2	子育て支援の情報が少ないと感じる方の割合	基準値	35.6%	⇒	平成27年度末	
	その他の指標						

4 今後の方向性(ACTION)

(1) 課題	多子世帯保育料軽減事業の継続が課題である。
(2) 今後の取 組方針	多子世帯への経済的負担の軽減を図るため、国・県の動向を注視していく。

5 事業関連写真等

(1) 写真・ 成果物等 事業の 内容が 分かる もの	
---	--

地方創生先行型交付金事業実績調書

交付金事業名	「子育てするなら富士見市で」推進事業	事業番号	8～10
担当部課名	子ども未来部 保育課	健康福祉部	健康増進センター
事業期間	事業開始年月 平成 27 年 3 月	～	事業終期年月 平成 28 年 3 月

1 事業概要 (PLAN)		
(1) 総合戦略の位置づけ	基本目標	「人」にあたたかい富士見市
	基本的方向	子育ての希望をかなえるまち
	基本施策	子育ての支援の充実
(2) 事業目的	富士見市ではこれまで「子育てするなら富士見市で」のスローガンを掲げ、子育て支援施策を推進しており、今後も引き続き子育て環境の向上に努め、若い世代に移り住んでもらえるようきめ細やかな子育て支援施策の強化を図る。	
(3) 事業概要	①安心して子どもを産み育てることができるよう、子育てに必要な情報を提供する子育て支援ガイドブックの作成 ②児童数の増加による放課後児童クラブの待機児童の解消のため、新たに放課後児童クラブを整備することに伴う開設に必要な備品の整備 ③放課後児童クラブ同士の情報共有ツールとしてネットワークパソコンの整備(9台) ④安心して出産・子育てができるように、妊産婦の無料歯科健診の実施	

2 実施結果 (DO)		(単位 円)		
	予算科目	交付金申請額	決算額	交付金充当額
(1) コスト	需用費	4,104,000	4,050,000	4,050,000
	委託料	2,250,000	625,500	625,500
	備品購入費	4,164,000	4,308,723	4,308,723
	合計	10,518,000	8,984,223	8,984,223
(2) 成果及び効果	・子育て支援の情報が少ないとの市民意識調査の結果もあり、子育て家庭が求めている情報をカラーで見やすく、持ち運びに便利なサイズの子育てガイドブックの作成し、母子健康手帳交付時の市民や乳幼児のいる転入者を中心に配布している。 ・放課後児童クラブ新設に伴う開設備品を整備した。(椅子、机、冷蔵庫、電子レンジ、食器棚、洗濯機など) 新設クラブ(鶴瀬第2・第3放課後児童クラブ、水谷第2・第3放課後児童クラブ、勝瀬第2放課後児童クラブ) ・従来30歳以上の市民を対象に行っている歯科健診を、妊産婦に対して無料で実施。広報誌やホームページでの周知と妊娠届出時、出生届出時、4か月健診時にチラシ配布を行った。139人の妊産婦が歯科健診を受診し、異常なしが31人、要指導が28人、要精検が80人だった。			

3 事業の評価 (CHECK)							
(1) K P I	交付金の指標	年少人口	目標値	14,650	⇒	平成27年度末	14,579
	総合戦略の指標1	保育所の待機児童数	基準値	10	⇒	平成27年度末	
	総合戦略の指標2	子育て支援の情報が少ないと感じる方の割合	基準値	35.60%	⇒	平成27年度末	
	総合戦略の指標3	放課後児童クラブの待機児童数	基準値	0	⇒	平成27年度末	0
	総合戦略の指標4	児童館施設の利用者満足度	基準値	90.0%	⇒	平成27年度末	
	総合戦略の指標5	健康づくり料理講習会の参加者数	基準値	906	⇒	平成27年度末	
	総合戦略の指標6	むし歯のない5歳児の割合	基準値	69.6%	⇒	平成27年度末	

4 今後の方向性(ACTION)

(1) 課題	放課後児童クラブについては、保育需要の増加への対応が課題である。 妊産婦の歯科健診は、受診者数を増加させることが課題である。
(2) 今後の取組方針	放課後児童クラブは国が進める子育て支援施策の動向を注視し、交付金や補助金を効果的に活用して、設備環境の整備・充実を図っていく。 妊産婦の歯科健診は、妊娠中の歯の状態が胎児へ影響を与える可能性があることなどをパパママ準備教室などで啓発し、引き続きより多くの妊産婦の方の受診を促す。

5 事業関連写真等

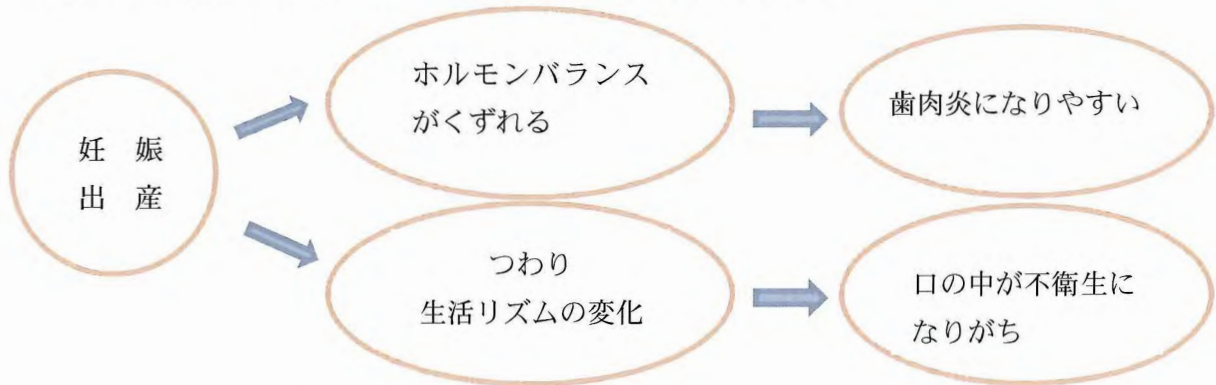
(1) 写真・成果物等事業の内容が分かるもの	別添のとおり
------------------------	--------



歯科健診のお知らせ

富士見市では、歯周疾患の予防を図り、生涯を通じて豊かな食生活を保ち、健康で明るい生活を送ることができるよう30歳以上の市民を対象に500円の自己負担で受けられる歯科健診を行っています。平成27年度からは妊産婦の方にこの健診を下記のとおり無料で受けていただけるようになりました。妊娠中でも、安定期に入れば必要な治療が受けられますので、早めに歯科健診を受けましょう。

この時期に歯科健診をおすすめするのはこんな理由です…



妊娠中に歯周病の原因菌に感染すると…

歯周組織から炎症を促進する物質の分泌が増加→血管にその物質が入り込む
→胎児の成長の阻害・子宮筋の収縮→早産・低出生体重児のリスク増

記

対象者 妊娠中または産後1年未満（1回の妊娠につき1回限り）

費用 無料

実施期間 6月～2月

実施場所 裏面医療機関

実施方法 医療機関に予約をして、下の申込書に記入の上、提出してください

~~~~~ きりとりせん ~~~~~

## 歯科健診申込書

妊産婦の歯科健診の受診を希望します。

フリガナ

氏名 \_\_\_\_\_ 生年月日 S・H \_\_\_\_\_ 年 月 日

住所 \_\_\_\_\_

出産予定日または出産日 平成 \_\_\_\_\_ 年 月 日

※住民登録、妊娠届または出生届の確認を行います

※妊産婦本人のみ使用可能

## 成人歯科健診実施医療機関

平成27年4月現在

| 医療機関名         | 住 所            | 電話番号         |
|---------------|----------------|--------------|
| 飯島歯科医院        | ふじみ野西1-1-1 2F  | 049-262-8218 |
| 巖歯科クリニック      | 東みずほ台1-6-22    | 049-253-1153 |
| 榎本デンタルクリニック   | ふじみ野東1-1-3 2F  | 049-264-7775 |
| 大月デンタルケア      | 鶴馬3530-11      | 049-254-2177 |
| 大渡歯科          | 西みずほ台1-20-4 2F | 049-254-1525 |
| 小川歯科医院        | 鶴瀬東1-6-27      | 049-253-7151 |
| 黒田歯科医院        | 針ヶ谷1-5-7       | 049-254-4180 |
| くろだデンタルクリニック  | ふじみ野東1-12-3    | 049-256-5156 |
| さえぐさ歯科クリニック   | 東みずほ台1-9-29    | 049-251-8876 |
| しぶや歯科医院       | 鶴馬1-25-3       | 049-255-8044 |
| シモヤマ歯科医院      | 水谷東2-55-8      | 048-472-5404 |
| 鈴木歯科          | 鶴馬3531-1       | 049-254-3205 |
| そがべ歯科クリニック    | ふじみ野西1-18-1 2F | 049-262-8215 |
| たかはし歯科医院      | 羽沢1-27-6       | 049-253-6188 |
| 竹内歯科医院        | 鶴瀬東1-10-43     | 049-251-0503 |
| 堤歯科・小児歯科クリニック | 鶴馬2600-6 2F    | 049-254-0581 |
| トール歯科クリニック    | 水谷東2-53-4      | 048-424-8241 |
| 苗代歯科医院        | 鶴瀬東2-7-32      | 049-251-1480 |
| はしもと歯科医院      | ふじみ野東2-1-1     | 049-264-8600 |
| 平澤歯科医院        | 鶴馬2613-10      | 049-251-5331 |
| 富士原歯科医院       | 鶴瀬西3-9-27      | 049-254-8248 |
| 松本歯科医院        | 関沢2-15-40      | 049-275-2118 |
| 水野歯科医院        | 鶴馬1-13-25      | 049-251-9527 |
| みずほ台歯科診療所     | 東みずほ台3-3-11    | 049-253-1800 |
| みずほ台病院(歯科)    | 西みずほ台2-9-5     | 049-251-8149 |
| みずほ台ファミリー歯科   | 東みずほ台2-29-4    | 049-275-8020 |
| やまうらデンタルクリニック | 鶴瀬東1-9-30      | 049-275-2288 |
| 渡辺歯科医院        | 西みずほ台1-20-6 3F | 049-254-0568 |

## 地方創生先行型交付金事業実績調書

|        |                        |        |             |
|--------|------------------------|--------|-------------|
| 交付金事業名 | 移動困難者に配慮した市内循環バス路線構築事業 | 事業番号   | 11          |
| 担当部課名  | 建設部 交通・管理課             |        |             |
| 事業期間   | 事業開始年月 平成 27 年 3 月 ~   | 事業終期年月 | 平成 28 年 2 月 |

| 1 事業概要(PLAN)  |                                                                                                    |                 |
|---------------|----------------------------------------------------------------------------------------------------|-----------------|
| (1) 総合戦略の位置づけ | 基本目標                                                                                               | 「暮らし」にやさしい富士見市  |
|               | 基本的方向                                                                                              | 誰もが安心して安全でらせるまち |
|               | 基本施策                                                                                               | 良好な交通環境の創造      |
| (2) 事業目的      | 市民の公共交通に対するニーズや交通移動の実態などを把握し、移動困難者(高齢者や障がい者、交通空白地域に暮らす住民)に配慮した市内循環バス路線の構築を進める。                     |                 |
| (3) 事業概要      | ①市民の公共交通に対するニーズや交通移動等の公共交通実態調査の実施<br>②公共交通実態調査結果を基礎資料とし、市内循環バスの見直しや新たな公共交通等について、有識者を交えた地域公共交通会議の開催 |                 |

| 2 実施結果(DO) |                                                                                                                                                         | (単位 円)    |           |           |
|------------|---------------------------------------------------------------------------------------------------------------------------------------------------------|-----------|-----------|-----------|
|            | 予算科目                                                                                                                                                    | 交付金申請額    | 決算額       | 交付金充当額    |
| (1) コスト    | 報酬                                                                                                                                                      | 114,000   | 49,000    | 49,000    |
|            | 委託料                                                                                                                                                     | 3,240,000 | 3,132,000 | 3,132,000 |
|            | 合計                                                                                                                                                      | 3,354,000 | 3,181,000 | 3,181,000 |
| (2) 成果及び効果 | 3,000名を対象にアンケートを依頼したところ、1,762名から貴重な回答をいただくことができた。この結果を集計・分析することにより、バス利用の実態や課題の抽出していくとともに、このデータを地域公共交通会議において、移動困難者に配慮した市内循環バス路線の構築するにあたっての基礎資料として活用していく。 |           |           |           |

| 3 事業の評価(CHECK) |          |                   |     |       |   |         |   |
|----------------|----------|-------------------|-----|-------|---|---------|---|
| (1) KPI        | 交付金の指標   | 市内循環バス路線の新規バス停留所数 | 目標値 | 5     | ⇒ | 平成27年度末 | 1 |
|                | 総合戦略の指標1 | 安全で快適な道路整備に対する満足度 | 基準値 | 37.5% | ⇒ | 平成27年度末 |   |
|                | 総合戦略の指標2 |                   | 基準値 |       | ⇒ | 平成27年度末 |   |
|                | その他の指標   |                   |     |       |   |         |   |

#### 4 今後の方向性(ACTION)

|                |                                                                                  |
|----------------|----------------------------------------------------------------------------------|
| (1)<br>課題      | ・移動困難者に配慮した市内循環バス路線の構築のため、民間路線バスと運行路線等の調整が課題である。<br>・デマンド交通等新たな公共交通の研究・検討が課題である。 |
| (2)<br>今後の取組方針 | デマンド交通等他の自治体の先進事例の調査や研究を行い、また、民間路線バス事業者との協議をすすめながら、これらを踏まえて地域公共交通会議の中で検討していく。    |

#### 5 事業関連写真等

|                       |  |
|-----------------------|--|
| (1)写真・成果物等事業の内容が分かるもの |  |
|-----------------------|--|

## 別紙2 地方創生先行型交付金事業実績調書

|        |                                         |      |    |
|--------|-----------------------------------------|------|----|
| 交付金事業名 | 超高齢社会を見据えた介護職員育成事業                      | 事業番号 | 12 |
| 担当部課名  | 健康福祉部 高齢者福祉課                            |      |    |
| 事業期間   | 事業開始年月 平成 27 年 3 月 ~ 事業終期年月 平成 28 年 3 月 |      |    |

### 1 事業概要(PLAN)

|               |                                                                                                                                          |              |
|---------------|------------------------------------------------------------------------------------------------------------------------------------------|--------------|
| (1) 総合戦略の位置づけ | 基本目標                                                                                                                                     | 「仕事」をつくる富士見市 |
|               | 基本的方向                                                                                                                                    | 働く場を創出するまち   |
|               | 基本施策                                                                                                                                     | 資格取得の支援      |
| (2) 事業目的      | 富士見市には特別養護老人ホームをはじめ、46施設の介護関連事業所があり、今後の高齢者人口の増加に伴う介護職員の確保が大きな課題となっている。<br>そこで、介護職員初任者研修の実施を委託し、資格取得者を増やすとともに、市内介護関連事業所への就労を促し、人材確保に取り組む。 |              |
| (3) 事業概要      | 介護サービス事業所に研修実施を委託し、30人の資格取得者の養成                                                                                                          |              |

### 2 実施結果(DO)

(単位 円)

|            | 予算科目                                                                                                                                                                                                         | 交付金申請額    | 決算額       | 交付金充当額    |
|------------|--------------------------------------------------------------------------------------------------------------------------------------------------------------------------------------------------------------|-----------|-----------|-----------|
| (1) コスト    | 委託料                                                                                                                                                                                                          | 3,815,000 | 2,844,600 | 2,844,600 |
|            | 合計                                                                                                                                                                                                           | 3,815,000 | 2,844,600 | 2,844,600 |
| (2) 成果及び効果 | 介護職員初任者研修実施委託を行い、30名の受講生全員が資格取得できた。<br>その後、アンケートにより就労状況等の聞き取りを行った。<br>①市内介護関連施設へ就職 11名<br>②市外介護関連施設へ就職 2名<br>③社会福祉関係施設へ就職 4名(社会福祉協議会、健康増進センター、病院、教育関係)<br>④その他<br>・近い内に介護現場で働きたい 6名 ・将来は介護現場で働きたい 4名 ・未回答 3名 |           |           |           |

### 3 事業の評価(CHECK)

|           |          |                             |     |    |   |         |    |
|-----------|----------|-----------------------------|-----|----|---|---------|----|
| (1) K P I | 交付金の指標   | 市内介護関連事業所就職数                | 目標値 | 10 | ⇒ | 平成27年度末 | 11 |
|           | 総合戦略の指標1 | 介護職員初任者研修受講者のうち市内事業所就職者数    | 基準値 | -  | ⇒ | 平成27年度末 | 11 |
|           | 総合戦略の指標2 | 受講費用軽減者のうち高等学校卒業程度認定試験の合格者数 | 基準値 | -  | ⇒ | 平成27年度末 | /  |
|           | その他の指標   |                             |     |    |   |         |    |



#### 4 今後の方向性(ACTION)

|                    |                                                                                                                                                          |
|--------------------|----------------------------------------------------------------------------------------------------------------------------------------------------------|
| (1)<br>課題          | 市内介護関連事業所就職者数の目標は達成できたが、未就労の受講生について今後介護現場への就労にどうつなげていくかが課題である。                                                                                           |
| (2)<br>今後の取<br>組方針 | 過去2年間の事業実施により、58名が資格取得し、うち27名が介護現場で就労している。現在は、他の職種等で就労しており、すぐに介護現場での就労ができない方もいるが、ほとんどの方は将来介護現場で働くことを希望しているため、市内介護事業所と連携し、適宜情報提供を行うなど、就労に向けた取り組みを行っていきたい。 |

#### 5 事業関連写真等

(1) 写真・成果物等事業の内容が分かるもの



# 介護職員初任者研修募集要項

## 研修目的

本研修は、介護職員として業務に就く上で必要な基礎的な知識・技術等を習得させ、実践的な人材の育成を目的としています。

## 2 研修概要

### (1) 研修実施主体

有限会社サーバント 富士見市勝瀬743-1 049-269-3661

### (2) 研修実施期間

平成27年11月6日(金)から平成28年2月26日(金)まで  
(全16回+通信研修+事業所見学3回)

### (3) 定員

30名

### (4) 研修カリキュラム

|      | 日付        | 会場       | 単元                                        | 時間         |
|------|-----------|----------|-------------------------------------------|------------|
| 第1回  | 11月6日(金)  | 市民体育館会議室 | 開校式・職務の理解                                 | 9:00~17:00 |
| 第2回  | 11月13日(金) | 市民体育館会議室 | 介護における尊厳の保持・自立支援/介護の基本/介護・福祉サービスの理解と医療の連携 | 9:30~17:00 |
| 第3回  | 11月20日(金) | 市民体育館会議室 | 介護におけるコミュニケーション技術/老化の理解                   | 9:30~17:00 |
| 第4回  | 11月27日(金) | 市民体育館会議室 | 認知症の理解/障害の理解                              | 9:30~17:00 |
| 第5回  | 12月4日(金)  | 市民体育館会議室 |                                           | 9:30~17:00 |
| 第6回  | 12月11日(金) | 市民体育館会議室 |                                           | 9:30~17:00 |
| 第7回  | 12月18日(金) | 図書館別荘ホール |                                           | 9:30~17:00 |
| 第8回  | 12月25日(金) | 市民体育館会議室 |                                           | 9:30~17:00 |
| 第9回  | 1月8日(金)   | 市民体育館会議室 | こころとからだのしくみと生活支援技術                        | 9:30~17:00 |
| 第10回 | 1月15日(金)  | 市民体育館会議室 |                                           | 9:30~17:00 |
| 第11回 | 1月22日(金)  | 図書館別荘ホール |                                           | 9:30~17:00 |
| 第12回 | 1月29日(金)  | 市民体育館会議室 |                                           | 9:30~17:00 |
| 第13回 | 2月5日(金)   | 市民体育館会議室 |                                           | 9:30~17:00 |
| 第14回 | 2月12日(金)  | 市民体育館会議室 |                                           | 9:30~17:00 |
| 第15回 | 2月19日(金)  | 図書館別荘ホール | 振り返り                                      | 9:30~17:00 |
| 第16回 | 2月26日(金)  | 市民体育館会議室 | 振り返り/修了評価・閉講式                             | 9:30~17:00 |

※通信研修は、自宅でテキストを元に学習し、全6回のレポート提出を行います。

※事業所見学は、研修日程以外で都合の良い任意の日に3回行っていただきます。

## 介護職員初任者研修募集要項

### (5) 講義、演習会場

| 名称            | 住所           |
|---------------|--------------|
| 市民総合体育館会議室    | 富士見市鶴馬1887-1 |
| 市立中央図書館視聴覚ホール | 富士見市鶴馬1873-1 |

### (6) 使用テキスト

「介護職員初任者研修テキスト」(株式会社QOL)

### (7) 研修費用

3,150円(テキスト代)

### (8) その他

研修修了者には、介護職員初任者研修修了証明書を発行します。

## 3 応募要領等

### (1) 受講対象者

- ア 富士見市民で介護現場での就労意欲のある方
- イ 研修日程の全てに参加できる方

### (2) 応募期間

平成27年9月24日(木)から平成27年10月16日(金)

### (3) 応募方法

応募申込書に本人確認書類を添付し、上記応募期間内に高齢者福祉課へ提出してください。

- ※1 応募総数が定員を超えた場合、志望動機を基準に選考(必要に応じ面接を実施)し決定します。
- ※2 本人確認書類は、次に規定するいずれかの写し等を添付してください。
  - ・戸籍謄本、戸籍抄本または住民票
  - ・住民基本台帳カード
  - ・在留カード
  - ・健康保険証
  - ・運転免許証
  - ・パスポート
  - ・年金手帳
  - ・国家資格の免許証または登録証

### (4) 受講決定

受講決定通知等については、平成27年10月下旬に発送予定です。

## 4 問い合わせ先

富士見市役所高齢者福祉課 介護保険係  
富士見市鶴馬1800-1  
電話049-251-2711 内392

## 地方創生先行型交付金事業実績調書

|        |                                         |         |    |
|--------|-----------------------------------------|---------|----|
| 交付金事業名 | 地域の活性化を推進する創業支援事業                       | (2)事業番号 | 13 |
| 担当部課名  | まちづくり推進部 産業振興課                          |         |    |
| 事業期間   | 事業開始年月 平成 27 年 3 月 ~ 事業終期年月 平成 28 年 3 月 |         |    |

| 1 事業概要(PLAN) |                                                                                                                                                                                               |              |
|--------------|-----------------------------------------------------------------------------------------------------------------------------------------------------------------------------------------------|--------------|
| (1)総合戦略の位置づけ | 基本目標                                                                                                                                                                                          | 「仕事」をつくる富士見市 |
|              | 基本的方向                                                                                                                                                                                         | 働く場を創出するまち   |
|              | 基本施策                                                                                                                                                                                          | 起業家の支援       |
| (2)事業目的      | 富士見市では地域の商店街における空き店舗数が増加しており、商店街の景観が損なわれているとともに集客力の低下を招いている。<br>市民アンケートを実施したところ、空き店舗対策をはじめとした創業者向けの支援策を望むニーズが高かったことから、空き店舗を活用して新たに出店する創業者に対して、出店にかかる費用の一部を補助し、地域経済の活性化を図るとともに、買い物弱者対策として取り組む。 |              |
| (3)事業概要      | ①店舗改装費補助(補助限度額30万円/件×3件)<br>②店舗賃借料補助(補助限度額5万円/月×12月×3件)<br>③パンフレット印刷                                                                                                                          |              |

| 2 実施結果(DO) |                                                                                                                                                                                                                                                                                                                                                                     | (単位 円)    |           |           |
|------------|---------------------------------------------------------------------------------------------------------------------------------------------------------------------------------------------------------------------------------------------------------------------------------------------------------------------------------------------------------------------|-----------|-----------|-----------|
|            | 予算科目                                                                                                                                                                                                                                                                                                                                                                | 交付金申請額    | 決算額       | 交付金充当額    |
| (1)コスト     | 需用費                                                                                                                                                                                                                                                                                                                                                                 | 80,000    | 86,400    | 86,400    |
|            | 補助金                                                                                                                                                                                                                                                                                                                                                                 | 2,700,000 | 1,210,000 | 1,210,000 |
|            | 合計                                                                                                                                                                                                                                                                                                                                                                  | 2,780,000 | 1,296,400 | 1,296,400 |
| (2)成果及び効果  | 【商店街空き店舗出店支援事業補助金】<br>・補助制度について市ホームページで周知するとともに、商工会や市内21商店会などと連携して制度の利用促進に努めた結果、飲食業とサービス業で2件の制度利用があった。いずれも出店地域の商店会や商工会に加入したため、団体の組織力の強化につながった。<br>【創業支援ガイドブック】<br>・市内における創業を促進するため、創業に関する基礎知識や市の支援施策、支援機関などをまとめた「富士見市創業支援ガイドブック」を2000部作成した。本ガイドブックを市役所産業振興課窓口や商工会などに配架することで潜在的な創業ニーズの掘り起こしを図るとともに、平成28年度に開催予定の「創業支援セミナー」参加者に配布することで、創業希望者に対する総合的な支援を行い、地域経済の活性化を図る。 |           |           |           |

| 3 事業の評価(CHECK) |          |                 |     |   |   |         |     |
|----------------|----------|-----------------|-----|---|---|---------|-----|
| (1)KPI         | 交付金の指標   | 商店街空き店舗を活用した店舗数 | 目標値 | 3 | ⇒ | 平成27年度末 | 2店舗 |
|                | 総合戦略の指標1 | 空き店舗活用による新規出店者数 | 基準値 | - | ⇒ | 平成27年度末 | 2店舗 |
|                | 総合戦略の指標2 | 創業者支援セミナー参加者数   | 基準値 | - | ⇒ | 平成27年度末 |     |
|                | その他の指標   |                 |     |   |   |         |     |

#### 4 今後の方向性(ACTION)

|                |                                                                                                                             |
|----------------|-----------------------------------------------------------------------------------------------------------------------------|
| (1)<br>課題      | 制度の周知と制度利用への更なる支援が課題である。                                                                                                    |
| (2)<br>今後の取組方針 | 今後も市ホームページや相談受付時に制度の利用周知を積極的に行うとともに、市内不動産業者にも情報を提供することで、補助制度と利用者のマッチング支援を行っていく。また、出店した店舗の営業が続いていくよう商工会などと連携しながら支援体制を整備していく。 |

#### 5 事業関連写真等

|                           |        |
|---------------------------|--------|
| (1)<br>写真・成果物等事業の内容が分かるもの | 別添のとおり |
|---------------------------|--------|

平成28年度

# 富士見市商店街空き店舗出店支援事業補助金

## 受付期間

- ・平成28年4月1日から予算終了まで（平成28年度予算額270万円）

## 補助金額

- ・補助限度額 1件につき90万円まで（改装費：30万円 賃借料：60万円）

| 補助対象経費          | 補助率   | 補助限度額 | 補助期間    |
|-----------------|-------|-------|---------|
| 店舗の内外装の改修等に係る経費 | 1/3以内 | 30万円  | 初年度のみ1回 |
| 店舗賃借料（敷金・礼金を除く） | 1/2以内 | 5万円/月 | 12か月間以内 |

※賃借料のうち会計年度を超える月の補助については、翌会計年度の予算状況によって交付を決定します（ご要望に添えないこともございますので予めご了承ください）

## 補助対象者

- ・富士見市内の商店会等（商店街振興組合、事業協同組合、任意団体）
- ・新規出店者（個人又は法人）※ただし、出店区域の商店会（商店会が存在しない地域においては富士見市商工会）の推薦が必要です。

## 補助対象事業

- ・商店会等が実施する共同事業
- ・新規出店者が行う小売業、飲食業又はサービス業
- ・その他商店街等又は新規出店者が行う事業であって、商店街におけるにぎわいの創出に寄与すると市長が認めるもの

## 補助対象物件

- ・商店会区域内の空き店舗 ※ただし、3か月以上継続して空き店舗となっているもの
- ・大規模小売店舗立地法の対象となる施設内のテナントでないもの
- ・店舗部分が1階部分又は2階部分にあるもの
- ・店舗兼住宅の場合は、住宅部分と店舗部分が明確に分離できるもの

## 申請書類等

※必ず事業を開始する前に産業振興課に申請してください。

【申請に必要な書類】（※様式は富士見市HPからダウンロードできます）

- ① 富士見市商店街空き店舗出店支援事業補助金申請書（様式第1号）
- ② 事業計画書（様式第2号）
- ③ 改修等に係る見積書の写し、案内図、図面、現況写真等
- ④ 賃貸借契約書の写し
- ⑤ 出店区域の商店会の推薦書（様式第3号）※新規出店者の場合



【お問い合わせ先】富士見市産業振興課 商工労政係 Tel:049-251-2711(内線253)

Email: seikatsu@city.fujimi.saitama.jp



## 地方創生先行型交付金事業実績調書

|        |                         |       |                    |
|--------|-------------------------|-------|--------------------|
| 交付金事業名 | 移住・定住化を促進する住宅リフォーム等助成事業 | 事業番号  | 14～15              |
| 担当部課名  | まちづくり推進部 産業振興課          | 自治振興部 | 環境課                |
| 事業期間   | 事業開始年月 平成 27 年 3 月      | ～     | 事業終期年月 平成 28 年 3 月 |

| 1 事業概要 (PLAN) |                                                                                  |                 |
|---------------|----------------------------------------------------------------------------------|-----------------|
| (1) 総合戦略の位置づけ | 基本目標                                                                             | 「暮らし」にやさしい富士見市  |
|               | 基本的方向                                                                            | 誰もが安心して安全にらせるまち |
|               | 基本施策                                                                             | 住環境の向上          |
| (2) 事業目的      | 個人住宅のリフォーム費用や太陽光発電システムの設置費用の一部を助成し、移住・定住化を促進するとともに、市内業者の施工を要件とすることで、地域経済の活性化を図る。 |                 |
| (3) 事業概要      | ①住宅改修費補助金<br>住宅リフォーム対象工事費(20万円以上)の5パーセントを助成(上限10万円)<br>②太陽光発電システム奨励金 50千円×140件   |                 |

| 2 実施結果 (DO) |                                                                                                                                                                | (単位 円)     |            |
|-------------|----------------------------------------------------------------------------------------------------------------------------------------------------------------|------------|------------|
|             | 予算科目                                                                                                                                                           | 予算額        | 決算額        |
| (1) コスト     | 補助金                                                                                                                                                            | 12,000,000 | 10,200,000 |
|             | 合計                                                                                                                                                             | 12,000,000 | 10,200,000 |
| (2) 成果及び効果  | ・住宅改修補助金は、市内業者を利用した個人住宅の改修工事を対象に助成を行い、市民の居住環境の向上と地域経済の活性化につながった。<br>・太陽光発電システム奨励金については広報、ホームページ、庁舎モニター放映や掲示板等で周知を行い、104件の制度利用があったが、内51件が新築住宅であり移住・定住化の促進が図られた。 |            |            |

| 3 事業の評価 (CHECK) |          |               |     |        |   |         |     |
|-----------------|----------|---------------|-----|--------|---|---------|-----|
| (1) KPI         | 交付金の指標   | 住宅リフォーム補助交付件数 | 目標値 | 50     | ⇒ | 平成27年度末 | 82  |
|                 | 交付金の指標   | 太陽光発電奨励金交付件数  | 目標値 | 140    | ⇒ | 平成27年度末 | 104 |
|                 | 総合戦略の指標1 | 犯罪率           | 基準値 | 10.46% | ⇒ | 平成27年度末 |     |
|                 | 総合戦略の指標2 | 防犯灯のLED化率     | 基準値 | 18.1%  | ⇒ | 平成27年度末 |     |
|                 | その他の指標   |               |     |        |   |         |     |



#### 4 今後の方向性(ACTION)

|                |                                                                                                                                                                                                 |
|----------------|-------------------------------------------------------------------------------------------------------------------------------------------------------------------------------------------------|
| (1)<br>課題      | <ul style="list-style-type: none"><li>・住宅リフォーム補助については、地域経済活性化の観点からの施工業者数の拡充が課題である。</li><li>・太陽光発電奨励金は当初目標であった140件の未到達が課題である。</li></ul>                                                          |
| (2)<br>今後の取組方針 | <ul style="list-style-type: none"><li>・住宅リフォーム補助については、市内建築関係業者にも制度を周知することで、市民が行うリフォーム工事受注機会の拡大を図っていく。</li><li>・太陽光発電奨励金は今後も様々な周知活動を実施し利用者の拡大を図るとともに、太陽光以外の再生可能エネルギーの活用を推進するために研究を進める。</li></ul> |

#### 5 事業関連写真等

|                           |        |
|---------------------------|--------|
| (1)<br>写真・成果物等事業の内容が分かるもの | 別添のとおり |
|---------------------------|--------|

平成28年度

# 住宅リフォーム助成制度

受付開始は4月1日(金)から先着順です

富士見市では、地域経済の活性化や市民の居住環境の向上を図るために、市民が市内の施工業者により個人住宅のリフォームを行う場合、その経費の一部を助成します。

## ● 対象者

- ・市内在住で、住民登録をしている方
- ・市税などを滞納していない方
- ・平成23～27年度に本制度による助成を受けていない方

## ● 対象住宅

- ・申請者が所有し、居住している市内の住宅

## ● 助成金額

- ・20万円(消費税を除く)以上の対象工事費(直接工事費)の5%にあたる額(上限10万円)

## ● 対象工事

- ・台所、お風呂、トイレなど水周りの改修工事
- ・住宅の老朽化などによる屋根や廊下の改修工事など

## ● 対象外工事

- ・床面積の変更を伴う工事(増改築又は改築工事)
- ・市で実施している他の補助金又は助成を受けている箇所

※工事を着工された後の申請は助成の対象となりません。**必ず工事を着工する前に産業振興課に申請してください。**



富士見市マスコットキャラクター  
「ふわっぴー」



問い合わせ先  
産業振興課  
電話：049-251-2711  
(内線383-253)

### 【申請に必要な書類】

- ① 富士見市住宅改修工事費補助金申請書  
※市ホームページからダウンロードできます。
- ② 工事費の見積書の写し
- ③ 現況写真(日付け入り)
- ④ 工事箇所の図面
- ⑤ 建築確認済証の写し(建築確認が必要な場合に限る。)
- ⑥ 委任状(本人以外の申請の場合)

市では、電話や訪問などによるリフォームの委託・勧誘は一切行っていません。

# 平成28年度 富士見市住宅用太陽光発電システム設置奨励金のご案内

市では、温室効果ガスの排出量の削減を図るため、住宅用太陽光発電システムを設置し、省エネに取り組む皆さんに予算の範囲内で住宅用太陽光発電システム設置奨励金を交付します。

注意) 事後申請となりますので、契約等の前に下記の要件等をご確認ください。

## 1 奨励金の対象となる方（次のすべての要件に該当する方）

- (1) 市内の住宅に住宅用太陽光発電システムを設置された方（建替えを含む）、又は住宅用太陽光発電システムを設置した市内の新築住宅を購入された方
- (2) (1)の住宅に居住されている方で、住民基本台帳に記録されている方
- (3) 市税を滞納していない方
- (4) 電力会社と系統連結（太陽光発電システムによる発電に余剰電力が生じた場合に、これを商用電力に送電できるようにしていること）に伴う電力受給契約を自ら締結している方で、電力受給契約日（電力会社の「電力受給契約申込書」に記載されている承諾日）が平成28年2月1日から平成29年1月31日までの方
- (5) 当該奨励金の交付を過去に受けたことがない方  
※個人の住宅が対象です。法人名での申請はできません。  
契約書等の宛名及び電力受給契約の名義は申請者本人である必要があります。

## 2 奨励金の交付条件（次のすべての要件に該当する方）

- (1) 太陽電池容量（日本工業規格に基づいて算出された太陽電池モジュールの最大出力の合計値をいう）が1kW以上かつ10kW未満のもの
- (2) 太陽光発電システムは、未使用のもの
- (3) 太陽光発電システムは、住宅の屋根等への設置に適しているもの

### 3 奨励金の交付額

奨励金の交付額は、システム1式当たり5万円です。(ただし、1世帯当たり1式のみとします)

### 4 奨励金の交付申請手続き

(1) 申請書類 (電力会社と系統連結に伴う電力受給契約の締結後に申請してください)

住宅用太陽光発電システム設置奨励金交付申請書 (環境課窓口で配布またはホームページからダウンロードできます) に添付書類を添えて環境課の窓口へ直接提出してください (代理人提出可、郵送不可)。

《添付書類》

- ① システムの設置に係る工事請負契約書又は売買契約書の写し
- ② システムの設置に係る費用の支払が確認できる書類の写し
- ③ 設置されたシステムの性能が確認できる書類及びシステムの設置状況が確認できる写真 (パネル及びパワーコンディショナー等)
- ④ 電力会社との電力受給契約の内容がわかる書類の写し
- ⑤ 建築基準法に規定する確認済証の写し (新築住宅の場合に限る。)
- ⑥ 設置場所への案内図 (縮尺1, 500分の1程度) ※住宅地図など
- ⑦ その他市長が必要と認める書類等

例: 代理人申請の場合 → 委任状

建物の所有者が申請者以外の場合 → 承諾書

(2) 受付期間

平成28年6月1日(水)から平成29年2月15日(水)まで

※ 土日、祝祭日、年末年始は受付できません。

※ 受付期間を過ぎると理由の如何を問わず奨励金の申請ができなくなりますのでご注意ください。

(3) 奨励金の交付決定

期間内に提出があった申請書を審査し、3月中に交付決定を行います。

(4) 定期報告書の提出

交付決定者の方には、翌年度から1年間(平成29年4月～平成30年3月)、月々の発電量等を報告していただく定期報告書を提出していただきます。交付決定の際に別途ご依頼させていただきます。



## 地方創生先行型交付金事業実績調書

|        |                                         |      |    |
|--------|-----------------------------------------|------|----|
| 交付金事業名 | 地域のつながりを醸成する総合防災訓練実施事業                  | 事業番号 | 16 |
| 担当部課名  | 自治振興部 安心安全課                             |      |    |
| 事業期間   | 事業開始年月 平成 27 年 4 月 ~ 事業終期年月 平成 28 年 3 月 |      |    |

### 1 事業概要 (PLAN)

|               |                                                                                            |                 |
|---------------|--------------------------------------------------------------------------------------------|-----------------|
| (1) 総合戦略の位置づけ | 基本目標                                                                                       | 「暮らし」にやさしい富士見市  |
|               | 基本的方向                                                                                      | 誰もが安心して安全にらせるまち |
|               | 基本施策                                                                                       | 災害対策の推進         |
| (2) 事業目的      | 市民が地域防災の担い手となる環境づくりを推進するため、市内の小中学校区単位(11か所)で新たに行う総合防災訓練を、市と市民・自主防災組織・企業・消防組合・消防団が連携して実施する。 |                 |
| (3) 事業概要      | ①会場設営委託(捨て看板作成・設置・撤去)<br>②消耗品・印刷製本費(チラシ・ポスター作成、ブルーシート、参加者配布啓発品)                            |                 |

### 2 実施結果 (DO)

| 予算科目       |                                                                                                                                                                                                                                                       | 交付金申請額    | 決算額       | 交付金充当額    |
|------------|-------------------------------------------------------------------------------------------------------------------------------------------------------------------------------------------------------------------------------------------------------|-----------|-----------|-----------|
| (1) コスト    | 需用費                                                                                                                                                                                                                                                   | 160,000   | 1,612,872 | 1,612,872 |
|            | 委託料                                                                                                                                                                                                                                                   | 1,922,000 | 230,580   | 230,580   |
|            | 合計                                                                                                                                                                                                                                                    | 2,082,000 | 1,843,452 | 1,843,452 |
| (2) 成果及び効果 | <p>全ての小学校一斉に避難所を設けるとともに、災害対策本部を立ち上げ、避難所や情報収集拠点のほかに、防災協定締結市との通信訓練を行うなど、災害時における関係機関との連携の確認や、市民の防災意識の向上を図るという点で、一定程度の成果があったものとする。</p> <p>一方で、参加された市民の声として、「防災倉庫の備蓄品」や、「市職員の避難誘導」、「避難所の管理」等に関するご意見も数多く頂戴しており、発災後の初動や避難所の運営について、市職員に対する厳しいご意見もいただいている。</p> |           |           |           |

### 3 事業の評価 (CHECK)

|         |          |                 |     |        |   |         |                         |
|---------|----------|-----------------|-----|--------|---|---------|-------------------------|
| (1) KPI | 交付金の指標   | 防災訓練参加者数        | 目標値 | 1,200人 | ⇒ | 平成27年度末 | 市民: 3,250人<br>職員等: 486人 |
|         | 総合戦略の指標1 | 自主防災組織率         | 基準値 | 69.0%  | ⇒ | 平成27年度末 | 72.0%                   |
|         | 総合戦略の指標2 | 地域防災力の向上に対する満足度 | 基準値 | 39.9%  | ⇒ | 平成27年度末 |                         |
|         | その他の指標   |                 |     |        |   |         |                         |

#### 4 今後の方向性(ACTION)

|                |                                                                                                                                                                              |
|----------------|------------------------------------------------------------------------------------------------------------------------------------------------------------------------------|
| (1)<br>課題      | 市民のみなさんに対して、家族を含む自らの命を自らが守る「自助」、近隣が互いに助け合って地域を守る「共助」が非常に大切であるということや、「自助」「共助」に、国、県、市をはじめ、警察、消防や、ライフライン事業者による「公助」が加えた三者が一体となって、適切に機能することが、より良い防災対策・災害対策につながることを啓発していくことが課題である。 |
| (2)<br>今後の取組方針 | 毎年、避難所となる小学校において実施している、町会、学校、地域対策本部職員との顔合わせや、各小学校における宿泊体験型訓練、各町会、防災会における防災訓練などを通し、住民相互の連携強化を図って行きたい。                                                                         |

#### 5 事業関連写真等

|                        |                                                                                     |                                                                                    |
|------------------------|-------------------------------------------------------------------------------------|------------------------------------------------------------------------------------|
| (1) 写真・成果物等事業の内容が分かるもの |    |  |
|                        |  |                                                                                    |

# 地方創生先行型交付金事業一覧表

(単位 円)

| NO | 交付金対象事業名                | 事業課名     | 事業番号 | 事業概要                                                          | 対象経費                   | 交付金申請額     | 支出額        | 交付金充当額     |
|----|-------------------------|----------|------|---------------------------------------------------------------|------------------------|------------|------------|------------|
| 1  | 富士見市まち・ひと・しごと創生総合戦略策定事業 | 政策企画課    | 1    | 「富士見市まち・ひと・しごと創生総合戦略」を策定するためのコンサル委託費等                         | まち・ひと・しごと創生総合戦略審議会委員報酬 |            | 289,000    | 280,000    |
|    |                         |          |      |                                                               | 総合戦略策定調査委託             | 10,000,000 | 9,720,000  | 9,720,000  |
|    |                         | 小計       |      |                                                               |                        | 10,000,000 | 10,009,000 | 10,000,000 |
| 2  | 地域資源を活用した観光振興事業         | 地域文化振興課  | 2    | スマートフォン向けご当地アプリの導入補助                                          | 地域活性化補助金               | 1,000,000  | 1,000,000  | 1,000,000  |
|    |                         |          | 3    | サイクリングコースの距離表示ステッカーの貼付等                                       | サイクリングコース距離表示ステッカー作成委託 | 1,252,000  | 656,812    | 656,812    |
|    |                         |          | 4    | 市のプロモーションビデオの作成                                               | プロモーションビデオ作成委託         | 1,998,000  | 1,992,600  | 1,992,600  |
|    |                         |          | 5    | 下の谷公園にカワヅ桜を植樹                                                 | 植樹業務委託                 | 554,000    | 658,800    | 508,800    |
|    |                         | 資料館      | 6    | 水子貝塚・難波田城公園案内看板の設置                                            | 工事請負費                  | 2,992,000  | 2,908,440  | 2,908,440  |
|    |                         | 小計       |      |                                                               |                        | 7,796,000  | 7,216,652  | 7,066,652  |
| 3  | 多子世帯保育料軽減事業             | 保育課      | 7    | 保育所等に入所する第3子以降の児童(満3歳未満)の保育料の軽減                               | 保育料+委託                 | 7,068,000  | 15,927,800 | 7,964,800  |
|    |                         | 小計       |      |                                                               |                        | 7,068,000  | 15,927,800 | 7,964,800  |
| 4  | 「子育てするなら富士見市で」推進事業      | 保育課      | 8    | 子育て支援ガイドブックの作成費                                               | 印刷製本費                  | 4,104,000  | 4,050,000  | 4,050,000  |
|    |                         |          | 9    | 放課後児童クラブ開設備品(鶴瀬第2・第3、水谷第2・第3、勝瀬第2)放課後児童クラブのネットワークパソコンの整備(9台分) | 備品購入費                  | 4,164,000  | 3,443,643  | 3,443,643  |
|    |                         |          |      |                                                               |                        |            | 865,080    | 865,080    |
|    |                         | 健康増進センター | 10   | 妊産婦の歯科健診に対する助成                                                | 歯科健診委託                 | 2,250,000  | 625,500    | 625,500    |
| 小計 |                         |          |      | 10,518,000                                                    | 8,984,223              | 8,984,223  |            |            |



# 地方創生先行型交付金事業一覧表

(単位 円)

| NO | 交付金対象事業名                | 事業課名   | 事業番号 | 事業概要                                       | 対象経費                  | 交付金申請額     | 支出額        | 交付金充当額     |
|----|-------------------------|--------|------|--------------------------------------------|-----------------------|------------|------------|------------|
| 5  | 移動困難者に配慮した市内循環バス路線構築事業  | 交通・管理課 | 11   | 高齢者や障がい者などの移動困難者に配慮した市内循環バス路線を構築するための実態調査等 | 委員報酬                  | 122,000    | 49,000     | 49,000     |
|    |                         |        |      |                                            | 公共交通実態調査委託            | 3,240,000  | 3,132,000  | 3,132,000  |
|    |                         | 小計     |      |                                            |                       |            | 3,362,000  | 3,181,000  |
| 6  | 超高齢社会を見据えた介護職員育成事業      | 高齢者福祉課 | 12   | 介護職員初任者研修の実施                               | 介護職員人材確保事業委託          | 3,815,000  | 2,844,600  | 2,844,600  |
|    |                         | 小計     |      |                                            |                       |            | 3,815,000  | 2,844,600  |
| 7  | 地域の活性化を推進する創業支援事業       | 産業振興課  | 13   | 空き店舗を活用して新たに出店する創業者に対して、出店にかかる費用の一部を補助     | 商店街空き店舗出店支援事業補助金(改装費) | 2,700,000  | 600,000    | 600,000    |
|    |                         |        |      |                                            | 商店街空き店舗出店支援事業補助金(賃借料) |            | 610,000    | 610,000    |
|    |                         |        |      |                                            | 印刷製本費                 | 80,000     | 86,400     | 86,400     |
|    |                         | 小計     |      |                                            |                       |            | 2,780,000  | 1,296,400  |
| 8  | 移住・定住化を促進する住宅リフォーム等助成事業 | 産業振興課  | 14   | 個人住宅のリフォーム費用や太陽光発電システムの設置費用の一部助成           | 住宅改修費補助金              | 5,000,000  | 5,000,000  | 5,000,000  |
|    |                         | 環境課    | 15   |                                            | 太陽光発電システム奨励金          | 7,000,000  | 5,200,000  | 5,200,000  |
|    |                         | 小計     |      |                                            |                       |            | 12,000,000 | 10,200,000 |
| 9  | 地域のつながりを醸成する総合防災訓練実施事業  | 安心安全課  | 16   | 市内の小中学校区単位(11か所)で新たに行う総合防災訓練               | 会場設営委託                | 1,922,000  | 230,580    | 230,580    |
|    |                         |        |      |                                            | 消耗品                   | 160,000    | 1,207,872  | 1,207,872  |
|    |                         |        |      |                                            | 印刷製本費                 |            | 405,000    | 405,000    |
|    |                         | 小計     |      |                                            |                       |            | 2,082,000  | 1,843,452  |
| 合計 |                         |        |      |                                            |                       | 59,421,000 | 61,503,127 | 53,381,127 |