



飯田里穂
ぐるっと富士見さんぽ

FEATURE

ちなみに People!
Chinamini Sweets!



CONTENTS

飯田里穂の おすすめ！ぐるっと富士見さんぽ	04
ちなみに名産品！	08
ちなみに History！	10
ちなみに People！	11
Chinamini Sweets！	14
富士見市市制施行 50 周年～市のあゆみ～	16
FUJIMI MAP	18
City information	19
倉本康子のちなみに大人時間！	23

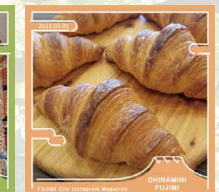
CHECK!
↓

富士見市公式 Instagram 開設！

 @fujimicity_official



富士見市公式 Instagram「ちなみに富士見！」では富士見市のちなみにスポットやイベント情報などを発信しています。ぜひ、フォローしてください。



「ちなみに富士見！」YouTube

富士見市の公式 YouTube チャンネルにて、PR 動画「ちなみに富士見！」を公開しています。「グルメ編」、「パーク編」などのテーマごとに、市内の楽しさを発信しています。



グルメ編



パーク編

CHECK!
↓

富士見市 PR サイト



富士見市 PR サイトをリニューアルしました。

詳しくはこちら



STAFF

Designer Seiko Shiratori

Photographer Tomoki Hirokawa

Illustration cfhswk / Waka Funahashi

発行元：富士見市シティプロモーション課



Parrucchiere-di-Caffé

① お店の雰囲気もとても素敵です!



② 萩原さんのレクチャーを受けながら、初めてのラテアートにチャレンジ! ③ 何となくハート型になったかな...? ④ みなさんも是非、ラテアートにチャレンジしてみてくださいね。

Parrucchiere-di-Caffé 【パルッキエーレ ディ カフェ】

- ① 富士見市水子 5029-1
- ② 080-3364-3230
- ③ www.parrucchiere-di-caffe.com
- ④ 日~木 10:00 ~ 18:00、金・土 9:00 ~ 15:00 不定休



ヴィンテージ感溢れる 煉瓦造りのカフェでコーヒーを

アパートの1階をリノベーションしたおしゃれな隠れ家的カフェは、ラテアートのスペシャリストでもあるマスターの萩原健吾さんが営んでいます。お客さんからの要望があったことをきっかけにラテアート教室を開くと、今では現役のカフェ店員の方が練習に来るほどの人気に! お店ではエスプレッソマ

シーンの使い方もレクチャーしてもらえますよ!

「地元の方がよくいらつやいます。」と萩原さん。注文を受けてから一杯ずつ丁寧に作るドリ๊งクはこだわりの味。落ち着きのある店内が自然を感じられるテラス席が、その日の気分です福のひと時をお過ごしください。



私の地元のおすすめスポットを案内します!

いいだりほ 飯田里穂さん

生まれ育った地元・富士見市のPR大使を務める飯田里穂さん。市のPR動画「ちなみに富士見!」にも出演していて、富士見市の楽しさをアピールしています。

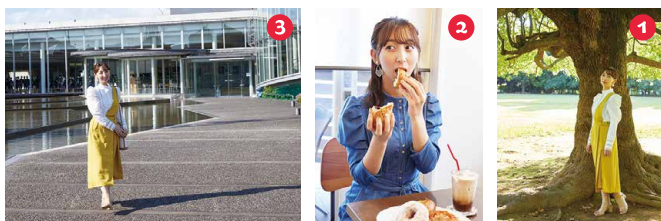
Fujimi Sanpo

飯田里穂の

おすすめ!

ぐるっと富士見さんぽ

声優やアーティスト、タレントとして幅広い舞台で活躍する飯田里穂さんに、生まれ育った地元富士見市のお気に入りのスポットを案内してもらいましょう!



① 緑が多いので、土や花など自然に触れながら生活できます。② カフェも増えたので、ママ友ランチも楽しめますよ! ③ キラリ☆ふじみでは、さまざまな催しが行われています!

昔からの住みやすさを残しつつ帰るたびに新しい発見があるまち

「仕事がお休みの日は、富士見市の美家に頻りに帰っています。子どもの頃に一緒に育ったお友達がこの場所で家族を持って子育てをしているので、その子の子とも会に行ったり。だからいつも富士見市を身近に感じていて、久しぶりに帰ってきたな〜」

という感じはしないです(笑)。子どもの頃は近所の公園でミニSSLに乗って遊んだり、お友達に参加しているお祭りを見に行ったり、今でも美家に帰れば昔からの行きつけのお店に家族と訪れるなど、とにかく富士見市が大好きな飯田さん。

2019年に富士見市PR大使に就任し、地元の魅力をみなさんに発信中。富士見市のいいところをお伺いすると、「子どものための施設が多くて、地域の人が見守ってくれて、子育てがしやすいまじだ」と思います。それから昔の良さを残しつつ、新しさを取り入れてどんどん活性化しているところが魅力です!と話してくれました。

ちなみに、飯田さんのお気に入りには、地元の個人経営のお店をリサーチすること! カフェやレストラン、雑貨屋など、さまざまな工夫やこだわりを感じられる、個性が光る素敵なお店を巡りましょう。

Chez Moi 【シェ モア】



Chez Moi

素敵なテラスが目印!



気軽に楽しめるヨーロッパ家庭料理

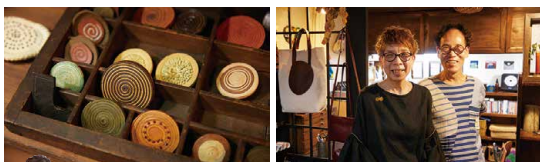
フランスで修行した木村勝シェフによる旬のコース料理が人気! 仕入れた素材でメニューが決まるのでいろいろな料理を味わえます。



- ① 富士見市ふじみ野東 1-21-1 ラ・ガールふじみ野 1F
- ② 049-267-1404
- ③ ランチ 11:30 ~ 14:30 ディナー 17:30 ~ 22:00 水曜定休※ディナーは予約が入る日のみ営業いたします。



ざっかや fare19



オーダーメイドも受け付けています

手作りの良さを生かした雑貨を製作・販売する菅原さんご夫婦。革製品を旦那さんの信孝さんが、布製品を奥さんの美恵子さんが作ります。

バッグや衣類 小物など種類が豊富です!

- ① 富士見市山室 2-7-31
- ② 049-238-4138
- ③ www.instagram.com/zakka_fare19/?hl=ja
- ④ 水~日 10:00 ~ 18:00 月・火曜定休



Zakkaya fare 49



緑がきれいで
風が気持ちいい～

水子貝塚公園

- ① 富士見市水子 2003-1
- ② 049-251-9686
- ③ www.city.fujimi.saitama.jp/madoguchi_shisetsu/02shisetsu/shiryokan/mizukokaiduka/



Mizuko
Kaizuka
Park

**日常的にみんなが訪れる
縄文時代の貴重な史跡！**

縄文時代の貝塚と集落を保存するために整備され、5棟の竪穴住居を復元。そのうち1棟では縄文人の生活の様子を人形を使って再現しています。

約4万㎡の敷地の中央には芝生広場、その周りを園路が囲み、

愛犬と散歩に訪れる人、ランニングやピクニックをする人など多くの人に利用されています。

公園内に流れる定時放送は、「小学校の遠足やマラソン大会で訪れました。」と話す飯田さんがアナウンスしています。

**体に優しい美味しい料理と
会話を楽しめる穏やかな場**

閑静な住宅地に店舗を構え、ほっと一息つける憩いの場。温かな雰囲気の内では自家製パンやランチメニュー、シフォンケーキなどをいただけます。

「体に優しい食べ物」をコンセプトに食材から調味料まで厳選されたメニューには、「誰でも安心して食べられるように」と、店主の桑原さんが学んできた食に対する知識と、優しい想いが



Cafe de KOTO

Cafe de KOTO

- ① 富士見市関沢 2-25-3
- ② 049-203-0056
- ③ www.facebook.com/cafedekoto
- ④ 店内飲食 12:00 ~ 18:00 (木・金はL.O.16:00)、テイクアウトは19:00まで営業
- ※商品なくなり次第閉店 日～水曜定休



delicious!

富士見市を満喫！ / おさんぽモデルコース

誌面で掲載している店舗を参考に、富士見市を1日楽しめるお散歩コースをご紹介します。



しあわせパン工房 KoMugi みずほ台本店



多くの地元の人達が通うまちのパン屋さん迷ってしまうほど豊富な種類! 子どもからお年寄りまでみんなが美味しく食べられるパンを販売。店主・星野健史さん一押しのごまごぼうや人気のカレーパンをぜひ味わってください!

- ① 富士見市東みずほ台 1-3-14
- ② 049-268-7001
- ③ www.instagram.com/komugi.2018/?hl=ja
- ④ 8:00 ~ 19:00
- 水曜定休 (月2回程度火曜も休み)
- ※駐車場 3台分有り。



HALO cafe

開放的でおしゃれなハイアンカフェ旬のフルーツを使った月替わりのスイーツが楽しめる、店主の田中海斗さんが営むカフェ。公園から近くテラス席もあるのでお子さんやペットを連れての来店もOK。夜にはお酒の提供も!



- ① 富士見市ふじみ野東 4-9-4
- ② 050-8884-3808
- ③ https://www.instagram.com/p/CfRe_oipFRz/?hl=ja
- ④ 9:00 ~ 18:30 (L.O.18:00)



むさし野緑地公園



Musashino
kyokuchikoen

緑豊かな園内をミニSLに乗って走ろう! 1980年の国際児童年を記念して、「緑の散歩道」にミニ鉄道のレールを敷設しました。以来ミニ電気機関車を走らせ続けて、市民の憩いの場として親しまれています。

- ① 富士見市鶴瀬西 2-3703
- ② 049-252-7121 (市協働推進課)
- ③ www.city.fujimi.saitama.jp/madoguchi_shisetsu/03sports/other/2010-0507-1122-145/2011-1208-1451-126/index.html



名産品!

野菜に果物、
埼玉県オリジナル品種の
いちごなど、富士見市は
美味しい農作物がいっぱい!

Irum Marche

いるマルシェ



富士見市の おいしいいちご

おすすめ

太陽の光をたっぷり浴びて育った
元氣いっぱいな真っ赤な果実!

毎年3月頃から苗づくりが
始まり、12月から6月上旬に
かけて収穫の時期を迎えるい
ちご。温度管理を徹底したハ
ウス内では、主に「あまりん」
「べにたま」「紅ほっぺ」の3
種類が栽培されています。
「あまりん」「べにたま」は
埼玉県オリジナル品種で、中
でも「あまりん」は糖度の高

さとジューシーさが特徴。完
熟のいちごは、何もつけずに
そのまま食べるのがおすすめ
です。
常に新しいことにチャレン
ジしている、富士見市のいち
ご農家さんが作る新鮮ないち
ごを味わってください。



苺の畑ふじみ

- 📍 富士見市南畑新田 385
- ☎ 080-5861-4115
- 🌐 <https://www.ichigo-fujimi.com>



ふじみストロベリー

- 📍 富士見市勝瀬 1083
- ☎ 080-4125-0283
- 🌐 <https://fujimistrawberry.sakura.ne.jp>



※農園を訪れる際は事
前連絡をたうえて
お越しください。

ちょっと寄り道



富士見市や近隣の採れたて
新鮮野菜や果物が充実!

JAいるま野のアンテナシヨッ
プ「いるマルシェ」は富士見市を
はじめ、地域で育った新鮮な野菜
や果物がとこる狭しと並ぶお店。
青果以外にも卵やお米、お茶、お
花のほか、梅干しや漬物などの地
元の加工品も充実しています。
青果は農家の方が採れたてを袋
詰めして、毎朝納品。新鮮なこ



富士見市や
埼玉県内の
旬の美味しいものを
揃えています!



埼玉県の推奨品種「彩のき
ずな」を使用した純米吟醸
「縄文海道」。その原酒に富
士見市産青梅を漬け込んだ
爽やかな味わいの梅酒(う
めさけ)「梅恋花」もござ
います。

第二の人生にカフェを営む

南畑の地で代々続く米農家を営
む渋谷さんご夫婦は、ご主人の弘
次さんの定年をきっかけに、ご自
宅の敷地内にある農機具置き場を
リノベーションして2012年
にカフェをオープン。その翌年
はドッグランを開設しました。
奥様の純子さんが店主を務める



カフェは完全予約制で、自家栽培
の米、野菜、果物などを使用した
「おまかせランチ」を食べながら
素敵なランチタイムを過ごせます。
ドッグランは救助犬のトレーナ
ー経験がある弘次さんが管理。手
作りの遊具と一面に芝生が敷かれ
た広場でワンちゃ
んと楽しく過ごせ
ます。

1. 天気のいい日は富士山を眺めなが
らお食事を。2. 自家栽培の新鮮な野
菜たち。3. ドッグランはワンちゃん
たちの憩いの場です。4. 庭に面した
席はワンちゃんも一緒に利用できます。



Nanka Cafe Berries

農家カフェ・ベリーズ

- 📍 富士見市上南畑 1675-2
- ☎ 049-251-8751
- 🕒 カフェ 10:00 ~ 17:00 不定休・予約制
ドッグラン 9:30 ~ 17:00



- 📍 富士見市山室 1-1313
ららぽーと富士見 1F
- ☎ 049-257-6541
- 🌐 <https://www.ja-irumano.or.jp/market/irumarche.html>
- 🕒 月~金 10:00 ~ 20:00
土日祝 10:00 ~ 21:00

ちなみにSPOT! 三井ショッピングパーク ららぽーと富士見

スーパーやフードコート、数多くのショップ
に映画館まで備える大型ショッピングモール。
イベントやフェアも開催され、多くの人が利
用する富士見市の便利スポットです。



開放感のある館内で、お買
物を楽しむことができます。

- 📍 富士見市山室 1-1313
- ☎ 049-257-5100
(代 10:00 ~ 18:00)
- 🌐 <https://mitsui-shopping-park.com/lalaport/fujimi/>
- 🕒 ※営業時間は店舗により異なります。
詳細はHPよりご確
認ください。



History!

富士見市が誇る観光スポット！
歴史ある文化遺産に触れて、
当時の様子を体感しませんか？

難波田城公園

古き良き日本の風景を感じ
明治時代にタイムスリップ

2000年に貴重な文化遺産
の保存と活用を目的とし、歴史
公園として開設された難波田城
公園。公園の西側「古民家ゾ
ーン」には、明治初期に建てられ
指定文化財に登録されている古
民家「旧大澤家住宅」と「旧金
子家住宅」、「旧鈴木家表門」が
移築復原され、当時の雰囲気
を感じられる昔懐かしい農家の暮
らしを再現しています。
タイムスリップしたかのよう
な穏やかな時間を過ごせるエリ
アの一角には、売店の「ちよっ
蔵」があり、駄菓子屋のような



趣のある古民家に足を踏み入ると、
まるでタイムスリップしたような気分
に。穏やかな時間が流れ、当時の農家
の暮らしを肌で感じることができます。



ちよっ蔵の店頭で販売する新鮮野菜は、
出した途端になくなるほどの人気ぶ
り！多くの地元の方が訪れます。

昔遊びでたのしもう！



コマや輪投げで遊んだり、古民家
ゾーンでは昔の遊びを体験できま
す。週末にははた織りなどのちょ
っと体験もあります。古き良き
日本の文化に触れてみませんか？

ちなみにSPOT! 富士山が見えるまち!

空気が澄んで天候に恵まれた日は、市内の至
る所から雄大な富士山を眺めることができま
す。市名の由来である富士山は、富士見市に
住む私たちにとって身近な存在です。



縁起がいい初日の出の赤富士。



空気が澄んでいるときの富士山。



- ① 富士見市下南畑 568-1
- ② 049-253-4664 (難波田城資料館)
049-253-4833 (ちよっ蔵)
- ③ https://www.city.fujimi.saitama.jp/madoguchi_shisetsu/02shisetsu/shiryokan/nanbatajo/sisetu-gaiyou.html
- ④ ※営業時間はHPよりご確認ください。

People!

食堂やフラワーショップ、
雑貨屋を営みながら、富士見市
で活躍する人をご紹介します。

PEOPLE - CASE - 01



いつでも
いらしてください

コミュニティ食堂 そらいろ

小林夕紀恵さん

**食事しながら何でも話せる
みんなの心の拠り所**
大学生時代に生活に困ってい
る人の支援や子どもたちの教育
サポートなど、多くのボランテ
ィア活動に携わってきた小林さ
ん。活動を続けていくうちに学
校に行くことが辛かったり、通
うことができない子どもたちと
どうやって向き合っていたら

いいのだろうと考えるようにな
り、そのことをきっかけに教員
やNPO法人の経験を経た後、
そらいろをオープンしました。
「地域食堂という言葉を使い、
学習支援が終わった子どもたち
がみんなでご飯を食べたり、食
事にいらっしやうった人が、気づ
いたら子どもの愚痴を聞いてい
る。そんな交流の場所としてお
店を開放しています。」時には

人に言えず真剣に悩んでいる子
どもも。その際にはサインを見
逃さず、時間を作ってご自身が
話を聞くこともあるそうです。
「子どもたちの多様な育ち方を
支えていける社会づくりに貢献
したいという気持ちがあり、そ
の拠点になれたらいいなと考
えています。」そらいろは会話を
通じて交流を深めることでき
る、みんなの心の拠り所です。



- ① 富士見市東大久保 355-3
- ② 049-293-1869
- ③ www.sorairo3553.com/infosorairo111
- ④ 火～土 11:00～17:30
夜の時間帯はご予約にて承ります。

温もりのある暖かな空
間で、美味しい食事を
楽しみながら落ち着い
た時間を過ごせます。

季節の野菜を中心にした彩り
豊かなランチプレートは月替
わりで、小林さんとお店のス
タッフで考案しています。



店内で販売するお菓子は、そらい
ろに3年間通う女の子が作って
います。



PEOPLE-CASE
02

岡固まゆみさん

アクロ
Achro

作家さんの作品に込めた想いを聞きながら、お気に入りの雑貨をみつけよう!



素敵な作品を手にとってください



みんなで店番をしながら、お客さんとのコミュニケーションを大切にしています。右から鈴木さん、川畑さん、岡固さん、松沢さん、永嶋さん。



● 富士見市ふじみ野西 1-21-5
ケイアイふじみ野ビル 1
● 049-262-7162
● www.facebook.com/achro2005/
● 9:00 ~ 17:00
(火曜、第1・第3水曜は10:00 ~ 16:00)
※定休日はSNSにてご確認ください。



お店には動物も入れますよ!

PEOPLE-CASE
03

飯山美和さん

プロコッペ
PROCOPE

● 富士見市渡戸 2-19-24
● 090-9104-9532
● www.instagram.com/procopethuru1363/
● 営業時間はInstagramよりご確認ください。



素敵なアンティークとおしゃれな店内



“大人かわいい”をコンセプトに衣類や陶器、雑貨類を販売しています。

東京都内から富士見市に引っ越し、アンティークショップを開いた飯山さん。お店にはこれまで趣味で集めた思い入れのある商品や、お気に入りの作家さんの作品が並んでいます。「富士見市に住んでよかったところは、個人のお店が多いところ。いろいろなお店とお付き合いがあります、みなさんいい人ばかりですね。」多くの人と交流を深めながら、愛嬌のあるキャラクターで周囲を笑顔にしてくれる店主が営むお店に、ぜひ足を運んでみてください。



緑のある店内で寛いでください

PEOPLE-CASE
04

三浦佐知子さん

ラムズイヤー
Ramb's ear

● 富士見市鶴馬 3468
● 049-293-6424
● https://rambsear.com
● 花と雑貨 10:30 ~ 18:00 (月・火曜定休)
Cafe 11:30 ~ 17:00 (月・火曜定休)



つつい長い長居したくなるお花と雑貨のあるカフェ



おしゃれにリノベーションした店内は各所にこだわりが。ランチのレシビは30種類以上あり、スイーツも季節によってメニューを変更しています。

「もともととは花屋と雑貨屋と体験教室をしていて、お花を見ながらお茶を飲む空間にしたいと考えてカフェを始めました。お客さんから「また食べに行きたい」と思ってもらえるようにみんなで頑張っています。」と三浦さん。店舗には県内外から多くのリピーターが訪れ、各々自由な時間を楽しんでいます。三浦さんはお店を営む傍らで、近隣店舗と協力して「つるせバスケット朝市」にも参加し、富士見市を盛り上げる活動にも一役買っています。

作家に会える街の雑貨屋さん
10年間デパートの販売員を務め、お客さんからの「とても接客が上手ですね。」という声をきっかけに、自身のお店を持つことを決めた岡固さん。お店を開く前から作家が持ち寄ったハンドメイドの作品を取り扱うブランドがあり、現在は30〜40名、多い時では140名の作品を取り扱っていました。アイテム数は現在の方が多そうですが、「数年前から作家がいる、会えるお店」というコンセプトで作家のみなさんに店番しても

らい、お客さまと接することで自分の創作意欲を高めてもらっています。店の情報も共有し、『今日はこういう方がいらっしやって、こんなご要望がありましたよ』と話し合い、みんなで協力しています。岡固さんならではの運営方法は好評で、近所の方や作家のファンなど、お店には多くの人が訪れます。また、他店のイベントチラシをお店に置いたり、ハロウィーンの時期には近隣のお店と協力して子どもたちにお菓子を配るなど、地域の横のつながりを深めることにも積極的です。毎週木曜日は編み物教室も開催中。

F
米粉クレープ・
米粉クッキー・
とうふのガトーショコラ・
米粉シフォンケーキ

米粉、豆乳、きび砂糖、
国産野菜を使用した身体
に優しいクレープや焼き
菓子を販売しています。

やさいのお菓子 iroiro

- 富士見市上南畑 1205-3
 - www.instagram.com/iroiro_yasai/
 - 土 11:00 ~ 16:30
- ※不定期営業のため営業日はInstagramをご確認ください。



E
コーヒー大福・塩豆大福

コーヒー味の大福やお団
子、季節の和菓子を販売。
お昼時は名物「ばくだん
おにぎり」を求めてお客
さんの列が並びます。

- つるせ伊勢屋 ふじみ野店
- 富士見市ふじみ野西 1-21-2
 - 049-293-1645
 - 8:00 ~ 19:00 火曜定休
- ※商品の金額は店舗へお問合わせください。



B
グランデサイズの苺のショートケーキ(705円)・
マスクメロン(735円)

ふわふわスポンジにサン
ドされた苺と、甘さ控え
めのクリームが大人気！
豊かな香りのマスクメロ
ンもおすすめ◎

- T & T HOUSE
- 富士見市西みずほ台 1-9-3
 - ビラノーバII 101
 - 049-252-5019
 - 11:00 ~ 18:00 月曜定休(祝日は営業)
- ※定休日以外に不定休で休み有り。



A
生クリーム大福
(カフェオレ(160円)・生チョコレート(160円))

数多くの季節を感じられ
るお菓子を販売。お店自
慢の生クリーム大福はカ
フェオレと生チョコレー
トの2つの味を用意。
どちらも上品な甘さです。

- 和菓子処むさし野
- 富士見市西みずほ台 3-11-6
 - 049-251-9177
 - <https://musashino9177.wixsite.com/musashino>
 - 8:30 ~ 19:00 水曜定休



Fujimi
Sweets
Map

※商品の価格はすべて税込み表記にな
ります。なお、掲載内容は10月15
日現在の情報になります。内容が変更
になる場合がございますので、詳細は
各店舗へお問い合わせください。

和 菓子から洋菓子まで、富士見市に
は魅力的なスイーツを販売するお
店がたくさんあります。味はもちろん、
目で見て楽しめる各店舗の絶品スイ
ーツを購入して、ちょっと贅沢なおうち時
間を過ごしてみませんか？ 友人を自宅
に招いて地元スイーツでおもてなしすれ
ば喜ばれること間違いなし！ 頑張った
自分へのご褒美にもおすすめですよ♪

Chinamini
Sweets!

和菓子に洋菓子、
季節のフルーツや野菜を使った
美味しいスイーツをいただきます！

ちなみに
スイーツ!



H
梅の菓(160円)・珈琲大福(160円)

梅の菓は梅酒「梅恋花」
に使用する地元産青梅を
白餡に練りこんだ逸品。
コーヒー風味の珈琲大福
も人気商品です。

- 御菓子処 梅の家
- 富士見市水子 2789-2
 - 049-251-2245
 - www.instagram.com/umenoya_wagashi/
 - 8:30 ~ 19:00 水曜定休



G
みるくしゅー(250円)

ザクザク食感の香ばしい
生地と、マダガスカル産
のパニラと上質なミルク
を使用した特製クリーム
が相性抜群です！

- レゼルブランシュ
- 富士見市ふじみ野西 1-17-8
 - カーサアンジェロ 1F
 - 049-267-5238
 - www.les-ailes-branches.com
 - 11:00 ~ 19:00 水曜定休



D
縄文どら焼(240円)

縄文模様の生地は新鮮卵
をたっぷり使ったふわふ
わ食感。特製バタークリ
ーム、モカ珈琲クリーム、
抹茶クリームの3種を
ラインナップしています。

- 御菓子司 千草
- 富士見市貝塚 2-15-4
 - 049-251-7596
 - 9:00 ~ 17:00 月曜定休(祝日は営業)



C
ふんわりケーキマフィン(各320円)・
クッキー缶(1,100円) ※クッキー缶はイベント時のみの販売

まちのお菓子屋さんが作
る、ふんわり優しい食感
のマフィンと可愛い缶に
入ったクッキーを3時
のおやつ時間にいかが
ですか？

- 手作りお菓子さかなかな
- 富士見市鶴瀬西 3-2-5
 - <https://www.instagram.com/sakanakanayuki/>
 - 土 9:00 ~ 12:00
- (売切れ次第終了) 日~金曜定休



年間イベントスケジュール

富士見ふるさと祭り



毎年10月に開催され、大人から子どもまで市民一丸となって富士見市を盛り上げるイベントです。

その他開催イベント

水子貝塚星空シアター、日登美杯レスリング大会、市民文化祭

秋

子どもフェスティバル



和太鼓やダンスなどの子どもが主役のステージイベントを開催！

その他開催イベント

東大久保菜の花フェスタ、ふじみハルシーウォーク大会

春

Fujimi シティマラソン



大人から子どもまでみんなが参加できる新春マラソン大会。水子貝塚公園周辺を元気いっぱい走り回ります。

その他開催イベント

いい富士見の日、なんばた青空市場、図書館まつり

冬

難波田城公園まつり



迫力満点の火縄銃演武のほか、園内を練り歩く武者行列も見どころです！

その他開催イベント

たんぼラグビー、ピースフェスティバル、やなせ川いかだラリー、ラケットテニス大会

夏

びん沼自然公園が リニューアルオープン！

令和5年4月にリニューアルオープンしたびん沼自然公園。園内には展望台や大型複合遊具、パークゴルフ場やキャンプ場など子どもから大人まで一日楽しめる施設です。また、春には展望デッキからきれいな桜並木を一望できます。

詳しくはこちら



展望台・大型複合遊具



パークゴルフ場



富士見市市制施行50周年 ～市のあゆみ～

2022年4月に記念すべき50周年を迎えた富士見市。これまでの市の歩みを振り返りながら、100年、150年とみんなで未来に繋げていきましょう！



「富士見ファンファレ」の映像を市のHPから視聴いただけます。下記からアクセスして、美しい演奏に耳を傾けてください。



富士見市は1956年、当時の鶴瀬村、南畑村、水谷村の3村合併による富士見市の誕生からじまいました。1964年には富士見町に、そして1972年には市制施行により富士見市が誕生し、2022年4月10日に市制施行50周年を迎えました。

市制施行50周年を祝う記念式典では、公募により選ばれた富士見ファンファレ「富士見市市制

富士見市市制施行50周年事業

みんな笑顔☆ふじみ

富士見市では、これまで紡いできた人と人との絆や笑顔を未来につなげていくため、「みんな笑顔☆ふじみ」を合言葉に、これからも市民の皆さんが笑顔で自分らしく「充実した日々」が送れるまちづくりに取り組んでいきます。



施行50周年への祝典序曲」が発表され、指揮者北原幸男氏、演奏富士見市民吹奏楽団による演奏も披露されました。

https://www.city.fujimi.saitama.jp/shisei/03sisaku/shiseiseko_50/koubo/bunsupo030507.html



富士見市50周年のあゆみ

昭和31(1956)年	鶴瀬村、南畑村、水谷村が合併し、富士見市発足
昭和39(1964)年	町制施行、富士見町誕生
昭和47(1972)年	市制施行、富士見市誕生
昭和52(1977)年	東武東上線みずほ台駅開設
昭和57(1982)年	市制施行10周年 第1回ふじみ市民まつり開催 ユースラビア・シャバツ市と姉妹都市提携
平成4(1992)年	市制施行20周年 純米吟醸酒「縄文海進」販売開始
平成5(1993)年	東武東上線ふじみ野駅開設
平成6(1996)年	国指定史跡「水子貝塚公園(縄文ふれあい広場)」開園
平成12(2000)年	県指定旧跡「難波田城公園」開園
平成14(2002)年	「びん沼自然公園」開園 市制施行30周年
平成20(2008)年	東京メトロ副都心線が開通、東武東上線から直通運転開始
平成23(2011)年	東日本大震災が発生、多くの市民ボランティアが被災地で活動
平成24(2012)年	市制施行40周年 富士見市マスコットキャラクター「かわっぴー」誕生
平成29(2017)年	市制施行45周年記念事業「ももいろクローバーZ」コンサート 『ももクロ春の一大事2017 in 富士見市』開催 梅酒「梅恋花」販売開始
令和元(2019)年	セルビア共和国・シャバツ市との姉妹都市記念日(10月23日)を制定
令和4(2022)年	市制施行50周年



子育て支援センター「ぴっぴ」(写真上) やつせ西ゆうゆうの丘公園(写真右)、勝瀬原記念公園(写真下)など、子どもたちが元気いっぱい遊べる環境が整っています。



赤ちゃんの駅



このステッカーが目印!

https://www.city.fujimi.saitama.jp/kosodate_kyoiiku/kosodate_oen/nenreibetsu/baby/babystation/2011-0202-1408-126.html



子育て中のお父さんお母さんが、外出中に授乳やおむつ替えをしたい時に利用できる「赤ちゃんの駅」は、パーテーションで囲んだ内部に椅子やおむつ交換のためのベビシートなどが設置されていて、周囲の目を気にすることなく安心して利用することができます。

「赤ちゃんの駅」は公共施設や商業施設など、ステッカーが貼ってある施設に設置されています。

子育てをするお父さんお母さんを応援しています

4ページで飯田里穂さんにお話いただいたように、富士見市は子育てしやすい環境作りを力を入れています。「子育て支援センター」では明るく開放的な室内で楽しく遊ぶことができ、お友達作りや情報交換の交流の場所として利用いただけます。そのほかにも市内には緑豊かな公園がたくさんあり、

子どもたちが自然に触れながらいろいろなことを学ぶことができます。遊具や砂場、水飲み場、トイレなどを備えている公園もあるのも、元氣いっぱい走り回って満足するまで遊ぶことができます。また、市内公共施設には、乳幼児を連れてくるお父さんお母さんをサポートするための「赤ちゃんの駅」を備え、お出かけの際に授乳やおむつ交換をする場所としてご利用いただけます。

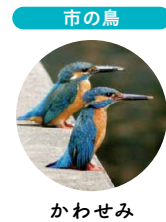
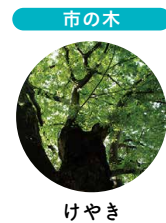
そのほか、お父さんとお母さんの仕事と子育ての両立を支援する、保育所や放課後児童クラブなどの環境整備も充実。妊娠期から子育て期まで、切れ目のない支援をするため、専門の相談員がどんな相談も受け付けている「子どもの総合相談窓口」も開設しているので、安心してお子さんとの生活をお過ごしいただけます。

FUJIMI MAP

Let's enjoy!



富士山が見える街・富士見市は、駅周辺にはたくさんのお店、住宅地付近には緑豊かな公園がたくさんあります。



富士見市の魅力や楽しさをみんなにお届けしています♪

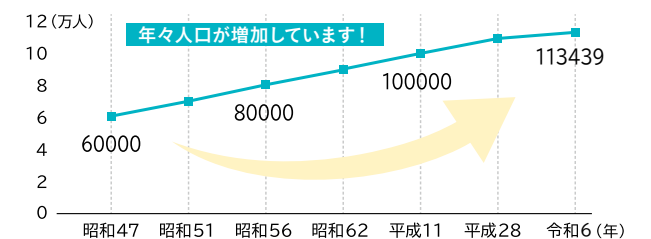
富士見市 W30!!!

富士見市は首都30km圏内、電車で池袋まで30分以内とアクセスに優れた利便性と、自然が調和した都市です。

池袋まで電車
30分以内!!!

首都30km圏内!!!

富士見市の人口





美味しいお料理と
美味しい日本酒！
幸せな時間です

居酒屋まる

- 📍 富士見市東みずほ台 1-4-13
ロイヤルハイムみずほ台 102
- ☎ 049-252-9011
- 🕒 14:00 ~ 23:00 水曜定休



ふっくら柔らかなささみの天ぷらと、厚切りのお刺身はどちらも美味！ どの日本酒と合わせるか迷ったら、店員さんにおすすめを聞いてみてください。



美味しい日本酒を取り揃えています

店内の壁一面にお店のメニューが貼られ、その品数とリーズナブルな価格にびっくり。「30 ~ 40 品はあるんじゃないかな？」と話す店主の比能秀章さんは、地元富士見市がお気に入りでの場所にお店を開きました。

お店のイチオシは揚げたてアツアツでいただくささみの天ぷらと、新鮮なお刺身の3点盛りで、どちらも日本酒に合うこだわりの逸品です。常連さんも多く、女性でも1人で入りやすい街の居酒屋さん。今夜も寄ってしまいそう！

目で見ても美味しい料理をご提供

まるで洞窟のような店内は、美味しいお酒と料理をいただきながらアットホームな時間を過ごせる秘密基地のよう。お刺身の種類が多いことがこだわりで、常に10種類以上を置いています。

がんくつや 巖窟屋

- 📍 富士見市鶴馬 2602-2
正興西口ビル B1
- ☎ 049-255-9066
- 🕒 17:00 ~ 24:00 不定休



真心込めて作られたお料理と美味しいお酒、スタッフの相沢侑輝さん（左）たちの笑顔におなかも心も大満足👍

カジュアルにワインを楽しもう！

「楢円のカウンター席が最大のこだわりです。中で調理をする僕たちが身近な距離でお客さんと接しつつ、お客さん同士がお酒を飲みながらコミュニケーションを取り、新たな出会いの場となったら嬉しいです。」と話してくれたのは、気さくなマスターの森田武士さん。

お店の暖簾をくぐったら、「和」の要素を取り入れた出汁の効いたお料理と、ワインのマリアージュをお楽しみください。マスターの話聞きながら気軽に自分好みのワインを探せる、居心地のいいワインバルです！



お店自慢の牛タンハンバーグ（右）は赤ワイン、名物の貝のガシャガシャ白ワイン蒸し（左）は白ワインでいただきます。どちらも美味しそう♪



会話を楽しみながら美味しいワインをいただく。それがこのお店の醍醐味です。



居心地が良くても
私もリピーターに
なりそうです♪

Y206 ふじみ野ワイン

- 📍 富士見市ふじみ野西 1-20-6
アムールふじみ野 1F
- ☎ 049-265-5311
- 🌐 www.y206.jp
- 🕒 11:30 ~ 15:00 (LUNCH)
17:00 ~ 23:00 (DINNER)
月曜定休



富士見市 PR 大使

くちもとやすこ
倉本康子さん

市制施行 50 周年を迎えた記念すべき年に、富士見市 PR 大使に就任。モデル・タレントとして活躍しながら、富士見市を盛り上げています。

Yasuko Kuramoto



富士見市公式 YouTube チャンネルにて、倉本さんに市内のお店を案内していただく「ちなみに富士見！ 大人時間編」をご覧ください。



倉本康子の ちなみに大人時間!

モデル・タレントとして活躍する倉本康子さんに、地元富士見市のおすすめの名店をお伺いしました。クラフトビールに日本酒、ワイン。今日はどのお店に出かけましょう?



ビール好きに
おすすめの
素敵なお店です!

芳醇な香りのクラフトビールを味わいませんか?

もともとは志木市でクラフトビールの醸造・販売をしていたオーナーの矢野利治さんは、2022年6月に富士見市に店舗を移して営業を再開。店内では7種類のクラフトビールを楽しむことができ、そのほかテイクアウト用に瓶ビールやビールの量り売りも用意しています。

「当店では僕が育てた無農薬の甘夏から作るオレンジビールを使用した、ベルギースタイルのビールを中心に独自のレシピでビールを作っています。」
店内の黒板にはマリーゴールドやアンバーといった色味と数値でビールの特徴が書かれていて、自分好みのフレーバーを味わうことができますよ♪

SHIKI BEER [シキビア]

- 富士見市東みずほ台 1-2-8
セルテスみずほ 103
- https://www.instagram.com/shiki_beer/
- 18:00 ~ 23:00 (木金)
16:00 ~ 21:00 (土日)
月~水曜定休



1. タップからグラスへと、丁寧にビールが注がれていきます。2. ビールを製造している様子も見せてもらいましたよ! 3. フルーツだったりスパイスだったり、種類によって様々な香りを楽しめます。



これからの
ご活躍が
楽しみです!



1. 飲み比べセットもあるので、それぞれの味の違いをお楽しみください。
2. 「クラフトビールを通じて富士見市を盛り上げていきたいです!」

香り豊かなクラフトビールと多国籍料理に舌鼓!

「IPAとレッドエールとヴァイツェン、醸造所では大きく分けてこの3種類のビールを作っています。」醸造責任者を務める平本友里さんのお話を聞くと、思わず飲み比べをしてみたくくなりますね。ここで醸造しているビールはいずれも個性豊かなフレーバーで、併設店舗の「鶴

瀬クラフトダイニング」で味わうことができます。

お店でいただく料理はパスタにアヒージョ、自家製燻製に揚げ物など種類もジャンルもさまざま。ビールの種類に合わせて自分好みの料理を楽しむことができますよ!



美味しいビールを
飲みながら
楽しいひと時を

素敵なお店が営むビアバー

まるでアメリカのバーを思わせる店内で、クラフトビールを楽しめる隠れ家的なお店。歴史ある老舗酒屋の一角が店舗で、駅から距離がありながらも多くのリピーターが訪れています。



クラフトビール 徳's ビアバー

- 富士見市東大久保 839
- 090-1429-2120
- www.facebook.com/tokuzu.beer/
- 15:00 ~ 21:00
月~水曜定休



「いずれは自分たちでビールを作りたい。」と話す荒井さんご夫婦。とても楽しみです!

Information

新しくビアバーがオープン!

Beer bar greedy [ビアバグリーディ]

みずほ駅西口徒歩5分、住宅街の中にあるビアバーです。国内外の美味しいクラフトビールをTAP常時8種類、ワイン等その他の飲み物や、炭火焼鳥、お酒が進むお食事を豊富にご用意しています。



- 富士見市西みずほ台 1-18-11
 - 049-257-6372
 - https://www.instagram.com/beerbar_greedy
 - 17:00 ~ 23:00 (日~木・祝)
17:00 ~ 24:00 (金~土・祝前日)
水曜定休
- ※営業時間の詳細はInstagramでご確認ください。





倉本康子

ちなみに大人時間!

FEATURE

ちなみに People!
Chinamini Sweets!