

平成30年度教育要覧

富士見の教育



富士見市マスコットキャラクター「ふわっぴー」

富士見市教育委員会

【富士見市民憲章】

わたくしたちは、自然のめぐみと永い伝統にはぐくまれた人情豊かな富士見市民です。

これからも、希望にもえて未来をひらく富士見市民であることに誇りをもち、ふるさとの限りない発展としあわせをねがい、ここに市民の心がまえとして、たゆまず努力することをめざし、この憲章を定めます。

- 1 なによりも、人の心といのちを大切にすまちをつくりましょう。
- 1 自然を愛し、緑ゆたかな明るいまちをつくりましょう。
- 1 健康で仕事にはげみ、しあわせな家庭をつくりましょう。
- 1 きまりを守り、助けあい、平和なまちをつくりましょう。
- 1 教養を深め、文化のかおり高いまちをつくりましょう。

昭和 57 年 4 月 10 日

【人間尊重宣言都市】

- 1 からだと心の健康を高めよう。
- 2 自分をたいせつにするとともに他人を尊重しよう。
- 3 個性をよりよく生かし社会のために役だてよう。

昭和 41 年 9 月 13 日

【スポーツ振興健康増進都市宣言】

豊かな緑と太陽、健康な心とからだをめざし、健康で明るいまちづくりは、市民みんなの願いです。

私たち富士見市民ひとりひとりがすすんでスポーツに親しみ、スポーツを通しておたがいの交流と連帯の輪をひろげ、健康増進運動を進めることを誓い、ここにスポーツ振興健康増進都市の宣言をします。

昭和 52 年 9 月 30 日

【富士見市非核平和都市宣言】

私たちは、何よりも家庭の平和を願い、世界の平和を願っています。

しかし、地球をおおっている核兵器は、世界の平和と安全を脅かしています。

私たちは、広島・長崎の過ちを再び繰り返させてはなりません。

私たちは、平和憲法を大切にし世界中の人びとと手をつなぎ核をもつすべての国に「今すぐ核兵器を捨てよ」と訴えます。

この市民の声と願いを非核平和都市富士見市の宣言とする。

1987 年 7 月 19 日

【環境にやさしい都市宣言】

富士見市は、武蔵野台地と荒川低地が出会う、豊かな自然のなかで、幾世代もの人の営みと自然が調和した文化と歴史を育んできました。

しかし近年の生活様式の変化に伴い、自然環境に深刻な影響を与えています。

私たちは、かけがえのない地球環境を守り、人と自然とが共生できる豊かな生活の創造をめざし、ここに、環境にやさしい都市を宣言します。

私たちは、自然環境との共存を大切にし、緑豊かなまちづくりに努めます。

私たちは、地球の限りある資源を大切にし、循環型のまちづくりに努めます。

私たちは、生活環境を大切にし、住みよい、きれいなまちづくりに努めます。

私たちは、快適な環境を大切にし、うるおいのあるまちづくりに努めます。

私たちは、次世代へ引き継いでいく心豊かな活力あるまちづくりに努めます。

平成 12 年 4 月 10 日

目 次

I 教育行財政

1. 教育委員会の沿革	1
2. 教育委員会の構成	10
3. 教育委員会組織図	11
4. 教育委員会事務分掌	12
5. 教育費予算	14

II 第2次富士見市教育振興基本計画

III 平成30年度教育行政方針

IV 学びあい、高めあい、夢と希望をはぐくむ教育の推進

1. 児童生徒一人ひとりに応じたきめ細やかな指導による学力の育成	22
2. 人との交流や感動体験を通じた豊かな心の育成	25
3. 自らの健康・安全を守る資質・能力と健やかな体の育成	30
4. 地域の教育力を生かし教育効果を高める学校教育の推進	32
5. 小・中・特別支援学校の紹介	39

V 学びあう地域社会をめざす教育の推進

1. 家庭・地域の教育力の向上	48
2. 生涯にわたる学習機会の提供と学びのネットワークの推進	50
3. 学びあう地域社会を創る活動の推進	52
4. 暮らしとまちづくりに役立つ読書活動の推進	54
5. 郷土遺産の継承と文化芸術の振興	56
6. 誰もが楽しめる生涯スポーツの推進	61

VI 資料

1. 教育行政関係委員名簿	63
2. 学校教育関係資料	66
3. 生涯学習関係資料	72
4. 教育関係施設一覧	76

I 教育行財政

1 教育委員会の沿革

年	月	内 容
昭和 31	9	入間郡鶴瀬村、南畑村、北足立郡水谷村の合併により富士見村発足
	10	富士見村教育委員会設置 教育委員会委員長 齊藤治平就任 教育長 大澤菊二就任
昭和 32	1	水谷公民館開館
	5	南畑公民館開館
	10	教育委員会委員長 加治太三男就任
	11	鶴瀬公民館開館 社会教育委員委嘱
昭和 34	4	体育協会発足
昭和 35	3	文化会館竣工
	4	鶴瀬中学校、水谷中学校が統合し富士見台中学校開校 教育委員会委員長 渋谷長治就任
昭和 36	10	富士見台中学校焼失
	4	南畑中学校を富士見台中学校に統合
	9	富士見台中学校新築移転 難波田氏館跡県旧跡指定
昭和 37	2	体育指導委員設置
	11	教育長 渋谷長治就任 第1回文化祭開催
昭和 38	2	教育委員会委員長 加治太三男就任
	4	鶴瀬西小学校開校 南畑公民館新築移転
	9	鶴瀬西小学校新築移転
昭和 39	4	町制施行 富士見町発足
	12	教育長 大同博就任
昭和 40	6	教職員住宅設置
昭和 41	6	第1学校給食センター完成、南畑小学校から給食開始
	7	水谷公民館新築開館
	9	富士見町人間尊重宣言決議
	10	南畑公民館内に図書館開館
	11	文化協会発足
昭和 43	4	鶴瀬西公民館開館
	6	社会教育だより発刊

年	月	内 容
昭和 44	4	ランドセル通学廃止 関沢小学校開校
	9	水子貝塚国史跡指定
昭和 45	11	移動図書館車巡回開始
	4	常勤公民館主事を公民館に配置
	7	第2学校給食センター完成
	9	鶴瀬西公民館新築移転
昭和 46	10	教育委員会委員長 新井誠一就任
	4	勝瀬小学校、上沢小学校、本郷中学校開校
	8	水谷小学校プール設置
昭和 47	10	教育委員会委員長 加治太三男就任
	1	関沢小学校体育館設置
昭和 48	4	市制施行 富士見市発足 私立幼稚園就園奨励費補助開始
	11	勝瀬公民館開館 鶴瀬西小学校体育館設置
	4	水谷東小学校開校 図書館内に視聴覚ライブラリー設置
昭和 49	5	機構改革により教育相談室設置
	6	教育長 青木要就任
	7	鶴瀬西小学校プール設置
	8	考古館開館 上沢小学校プール設置
	10	公民館に常勤館長設置
	11	水谷東小学校新築移転 鶴瀬西公民館新築移転
	12	富士見市郷土史同好会『富士見のさんぼ道』発行
	1	同和教育推進協議会発足
	4	公民館の使用料無料化条例制定 本郷中学校体育館設置 市立文化会館の一部に図書館開館
	5	小中学校校庭の放課後一般開放実施
	7	本郷中学校体育館一部焼失 関沢小学校プール設置
	11	勝瀬小学校体育館設置
昭和 50	12	第1回子どもフェスティバル開催
	3	水谷小学校体育館設置
	4	諏訪小学校開校

年	月	内 容
昭和 51		富士見養護学校（小学部）開校
	10	学区審議会設置
	11	市指定文化財初指定
	4	東中学校開校 富士見養護学校に中学部設置
	6	水谷東公民館開館
昭和 52	7	運動公園設置
	9	第1期こうれい大学開校
	12	スポーツ都市宣言決議
	4	みずほ台小学校開校 遺跡調査会発足
	6	スポーツ振興審議会設置
昭和 53	8	スポーツ団体へ学校体育施設を開放
	9	スポーツ振興健康増進都市宣言
	10	教育委員会委員長 加治幸光就任
	2	水谷東小学校体育館設置
	4	図書館第2、4日曜開館実施 水谷東小学校体育館完成
	5	運動公園にテニスコート4面完成
	6	教育研究会発足
	9	諏訪小学校体育館設置
	10	第1回市民健康増進スポーツ大会開催
	11	第1回郷土伝統芸能大会開催
	12	第1期市民大学開催 私立高等学校入学資金貸付け開始
	昭和 54	4
6		西中学校新築移転
7		勝瀬小学校プール設置
8		西中学校に夜間照明設置 本郷中学校プール設置
		上沢小学校体育館設置
昭和 55	1	鶴瀬小学校体育館設置
	4	教育長 宗像憲治就任 勝瀬中学校開校 鶴瀬西公民館新築開館
	5	水谷公民館新築開館
	8	水谷東小学校、諏訪小学校、みずほ台小学校、東中学校プール設置

年	月	内 容
昭和 56	10	学校教育だより『きんもくせい』発行
	12	鶴瀬公民館新築移転
	3	南畑小学校東大久保分校閉校
	4	水谷東公民館新築開館 南畑公民館新築移転
昭和 57	7	市民吹奏楽団結成 ふじみ青年学級開講
	8	教育委員会委員長 山口和夫就任 南畑小学校新築移転
	3	『富士見のあゆみ』発刊 第1回市民美術展開催 第1回市民総合音楽祭開催
昭和 58	4	富士見市民憲章、市の木「けやき」、市の花「ふじ」制定
	8	第2回社会教育研究全国研究集会開催
昭和 59	4	機構改革によりスポーツ振興課設置 水谷中学校開校
	8	水谷中学校新築移転
昭和 60	2	水子貝塚「ふるさとさいたま100選」認定
	3	『富士見市史』資料編発刊開始
	4	教育長 半田正男就任 針ヶ谷小学校開校 地域図書配本サービス開始
	6	市民プール「ガーデンビーチ」開設
	8	市民山の家「満天星苑」開設 南畑小学校プール設置
	10	羽沢遺跡から獣面把手付き土器発掘
昭和 61	5	富士見養護学校新校舎完成
	7	平和教育推進事業開始
昭和 62	4	機構改革により教育相談研究室設置、スポーツ振興保健課及び市史編さん室廃止
	7	図書館毎土曜日曜開館実施
	6	難波田氏館跡から15世紀の建物発掘
昭和 63	7	非核平和都市宣言 第1回ピースフェスティバル開催
	10	教育委員会委員長 増田米造就任
昭和 64	10	教育長 江田昭司就任
平成元	1	鶴瀬小学校に郷土資料室設置
平成 2	4	鶴瀬西図書館開館（鶴瀬西小学校内）
	3	富士見台中学校新築移転

年	月	内 容
平成 3	4	機構改革により社会体育課設置
	7	水谷中学校プール設置
	10	市民総合体育館開設
	11	第1回スポーツフェスティバル開催
	6	勝瀬中学校プール設置 水谷東公民館に児童図書室開設
平成 4	8	第1学校給食センター新築移転
	11	富士見台中学校「さいたま景観賞」受賞
	2	鶴瀬西公民館増改築完成
平成 5	5	第1回ヘルシーウォーク大会開催
	7	富士見ガーデンビーチにウォータースライダー・流れるプール設置 無料送迎バス運行開始
平成 6	9	学校週5日制実施（第2土曜日休日）
平成 6	3	小中学校児童生徒作品集『けやき』発刊
	1	『富士見市史／通史編』刊行開始
	2	中央図書館内に教育委員会事務局移転
	6	水子貝塚公園（縄文ふれあい広場）開園
	8	第1、2学校給食センター統合し学校給食センター設置 機構改革により学校給食課廃止
平成 7	10	中央図書館新築移転（図書館を改称）
	2	針ヶ谷小学校増築工事完了
	4	中央図書館夜間開館実施
	7	水子貝塚公園「手づくり郷土賞」受賞
平成 8	9	学校給食費改定
	5	全校に学校図書館整理員を配置 中学校に部活動指導員を配置
	9	全校保健室へのエアコン設置完了 水谷東小学校に郷土学習室を設置
平成 9	3	全学校トイレに洋式便器設置
	4	機構改革により教育次長2人制
平成 10	9	富士見養護学校ランチルームに空調設備設置
	3	獣面土器他が県有形文化財に指定
	7	教育長 赤坂勲就任
平成 11	10	諏訪小学校（教室棟）耐震補強大規模改造工事完了
	12	教育委員会委員長 上田武男就任
平成 12	4	ふじみ野小学校開校
	11	諏訪小学校（管理棟）耐震補強大規模改造工事完了
平成 12	4	機構改革により係制廃止

年	月	内 容
平成 13		水谷東公民館に介護予防施設『ふれあいサロン』開設
	6	難波田城公園開園
	10	東中学校（教室棟）耐震補強大規模改造工事完了 教育長 赤坂勲再任
平成 14	6	富士見市生涯学習基本計画策定
	10	東中学校（管理棟）耐震補強大規模改造工事完了
	11	難波田城公園「手づくり郷土賞」受賞
平成 15	4	教育委員会委員長 武川行男就任
	6	図書館ふじみ野分館開館 教職員住宅廃止
	10	第2運動公園設置 みずほ台小学校（東棟）耐震補強大規模改造工事完了
平成 16	2	ふじみ野小学校第1期増築工事完了
	3	移動図書館車廃止
	4	鶴瀬公民館に介護予防施設「いきいき活動室」開室
平成 17	6	図書館ホームページサービス開始
	4	中央図書館開館時間延長（火～金曜日 午後7時まで）
	6	全小中学校普通教室へ扇風機設置
平成 18	9	みずほ台小学校（西棟）耐震補強大規模改造工事完了
	10	鶴瀬小学校、水谷小学校、本郷中学校耐震補強工事完了 第59回国民体育大会「彩の国まごころ国体」 少林寺拳法・インディアカ大会開催
	3	ふじみ野小学校第2期増築工事完了 社会教育だより休刊
平成 19	4	富士見ガーデンビーチ指定管理者制度導入
	9	西中学校、勝瀬中学校耐震補強工事完了 鶴瀬西公民館閉館
	10	公民館の使用料有料化実施
平成 19	12	図書館鶴瀬西分館一時閉館
	3	鶴瀬西小学校閉校 上沢小学校閉校
	4	つるせ台小学校開校 市民総合体育館指定管理者制度導入
平成 19	8	市民山の家「満天星苑」閉館
	10	勝瀬小学校耐震補強工事完了
	2	水子貝塚公園「日本の歴史公園100選」に認定される
	3	南畑小学校耐震補強工事完了 つるせ台小学校校舎等の建設等に係るPFI事業契約議決

年	月	内 容
平成 20	4	機構改革により生涯学習課設置 中学校にふれあい相談員を配置
	9	水谷東小学校耐震補強工事完了 富士見市民大学30周年記念サミット開催
	1	つるせ台小学校校舎等建設工事着工
	4	すこやか支援員の配置 富士見市子ども読書活動推進計画策定
	9	関沢小学校耐震補強工事完了（全小中学校の校舎部分について耐震補強工事完了）
平成 21	12	つるせ台小学校校舎落成
	3	富士見市公民館50周年記念の集い開催
	4	教育長 森元州就任 図書館鶴瀬西分館再開館・指定管理者制度導入 諏訪小学校内に通級指導教室（まなびとこころの教室「エル」）開設 小学校に理科支援員を配置 富士見市民大学を「NPO法人富士見市民大学」に委託 富士見養護学校を富士見特別支援学校に校名変更
	8	全小学校に学校応援団を編成
	9	関沢小学校、勝瀬小学校、水谷小学校、 本郷中学校、東中学校体育館耐震補強工事完了
平成 22	3	つるせ台小学校全工区完了（校庭が完成） ふじみ野小学校増築工事完了
	4	中央図書館及び図書館ふじみ野分館指定管理者制度導入 公募による教育委員会委員を任命 地域子ども教室全小学校区で実施
	8	富士見ガーデンビーチ入場者200万人達成
	9	PEN食器（ポリエチレンナフタレート）導入 みずほ台小学校、西中学校、勝瀬中学校体育館耐震補強工事完了 （全小中学校の体育館耐震補強工事完了）
	3	市民総合体育館大規模改修工事完了
平成 23	4	学校給食費改定
	9	諏訪小学校屋外運動場改修工事完了 南畑地区の梨を使った梨のゼリーを学校給食に採用
	10	西中学校トイレ改修工事完了 富士見特別支援学校トイレ改修工事完了
	11	鶴瀬小学校トイレ改修工事完了
	平成 24	4
6		子ども大学☆ふじみ開校

年	月	内 容
平成 25	7	市制施行40周年記念事業「中学生未来会議」開催
	11	市制施行40周年記念事業「郷土富士見検定」実施
		市制施行40周年記念事業「難波田城公園古民家結婚式」開催
	1	市制施行40周年記念事業「米粉デザート」採用
	4	富士見市教育振興基本計画策定
		諏訪小学校内に通級指導教室(きこえとことばの教室「あいりす」)開設
		中学校学習支援員の配置
	7	全小中学校教室空調設備(エアコン)設置工事完了
		第2次富士見市子ども読書活動推進計画策定
	10	勝瀬小学校、本郷中学校トイレ改修工事完了
	針ヶ谷小学校大規模改造工事完了	
	水谷小学校南校舎大規模改造工事完了	
	富士見台中学校体育館改修工事完了	
平成 26	11	第1回いじめのない学校づくり子ども会議開催
	2	市民総合体育館メインアリーナ屋根全面崩落事故
	3	水谷東小学校正門改修工事完了
		南畑公民館耐震補強工事及びエレベーター設置工事完了
	4	小・中・特別支援学校の2学期始業を8月25日とする
	6	水谷東公民館耐震補強工事及びエレベーター設置工事完了
		子どもスポーツ大学☆ふじみ開校
	9	水谷東小学校、勝瀬中学校トイレ改修工事完了
	10	富士見特別支援学校大規模改造工事完了
	11	水谷東小学校公共下水接続工事完了
	水子貝塚公園開園20周年記念事業開催	
平成 27	12	教育委員会委員長 小野寺巧就任
	2	富士見ガーデンビーチ場内床面張替工事完了
	4	ふじみ野小学校内に通級指導教室(まなびとこころの教室「ACE」)開設
	学校運営支援者協議会を全学校に設置	
平成 28	7	富士見市いじめ防止基本方針策定
	10	南畑小学校大規模改造工事完了
	4	公共施設予約システム開始
		ふじみ野小学校内に通級指導教室(きこえとことばの教室「あいりす☆ふじみ野」)開設
平成 29	10	鶴瀬小学校大規模改造工事完了
		水谷小学校トイレ改修工事完了
		諏訪小学校体育館改修工事完了
	3	市民総合体育館 災害復旧工事・大規模改造工事完了
		富士見ガーデンビーチ改修工事完了

年	月	内 容
平成 30	4	新教育委員会制度開始 教育長 山口武士就任 富士見市スポーツ推進計画策定 富士見台中学校内に通級指導教室(まなびとこころの教室「せせらぎ」)開設
	5	市民総合体育館リニューアルオープン
	7	中央図書館大規模改修工事のため休館(平成30年3月まで)
	8	中央図書館臨時窓口開室(平成30年2月まで)
	2	水谷東公民館給排水管及び空調設備改修工事完了
	3	みずほ台小学校体育館改修工事完了
	4	第2次富士見市教育振興基本計画策定 中央図書館リニューアルオープン 第3次富士見市子ども読書活動推進計画策定



2 教育委員会の構成

富士見市教育委員会委員



教 育 長
山 口 武 士



教育長職務代理者
小 野 寺 巧



委 員
簀 輪 菊 雄



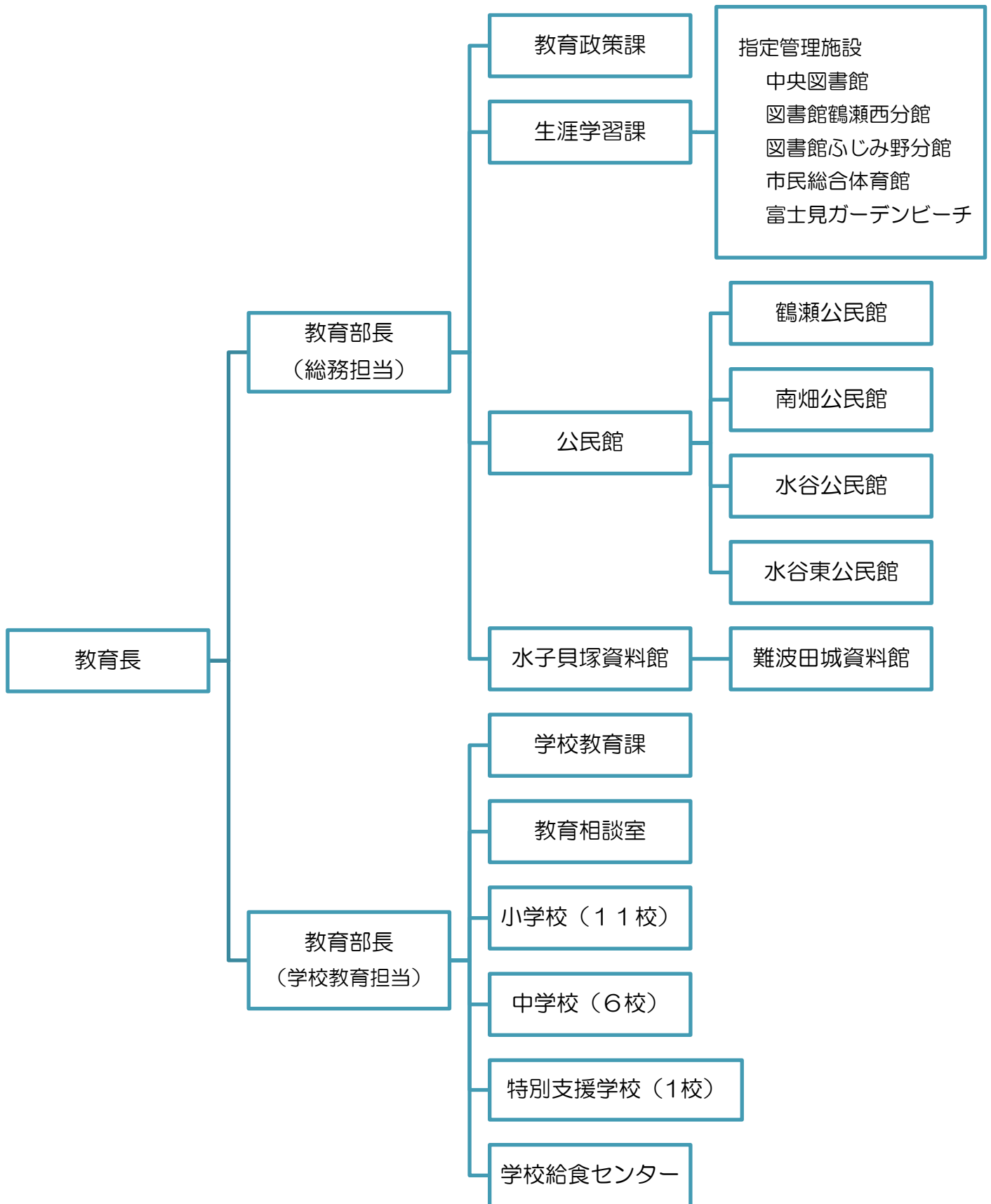
委 員
五 十 嵐 洋 太



委 員
渡 部 利 枝 子

職 名	氏 名	現 任 期
教 育 長	山 口 武 士	平成 29 年 4 月 1 日 ~ 平成 32 年 3 月 31 日
教育長職務代理者	小 野 寺 巧	平成 26 年 12 月 22 日 ~ 平成 30 年 12 月 21 日
委 員	簀 輪 菊 雄	平成 30 年 4 月 1 日 ~ 平成 33 年 3 月 31 日
委 員	五 十 嵐 洋 太	平成 28 年 4 月 1 日 ~ 平成 32 年 3 月 31 日
委 員	渡 部 利 枝 子	平成 30 年 4 月 1 日 ~ 平成 34 年 3 月 31 日

3 教育委員会組織図



4 教育委員会事務分掌

所 属	グループ	事 務 分 掌
教育政策課	総務企画グループ	教育委員会会議、教育行政方針、教育振興基本計画、褒賞・表彰、寄附採納、職員の任免その他人事、例規の制定・改廃、高等学校等入学準備金利子補給、後援、予算及び決算の総括 ほか
	施設管理グループ	学校施設の維持管理・改修工事・耐震対策、土地・建物の取得・処分、学校の樹木維持管理、校用備品の購入管理、学校ICT機器の契約・維持管理 ほか
生涯学習課	生涯学習グループ	社会教育委員会会議、生涯学習推進基本計画、人権教育推進、市民人材バンク、家庭学習応援、成人式典、地域子ども教室、子ども大学、家庭教育支援 ほか
	図書館グループ	図書館サービス計画、子ども読書活動推進計画、図書館指定管理、図書館協議会 ほか
	スポーツグループ	スポーツ推進審議会、市民総合体育館指定管理、富士見ガーデンビーチ指定管理、運動公園、第2運動公園、学校体育施設開放、子どもスポーツ大学 ほか
	文化財グループ	文化財審議会、指定文化財の保存管理、文化財施設の維持管理、一般文化財の保護・調査、埋蔵文化財の保護・調査、遺跡調査会 ほか
学校教育課	指導・管理グループ	学校経営の指導・助言、教育課程・学習指導、教職員の人事・サービス管理、学校教育広報・関係冊子の発行及び配布、教科用図書採択、調査・統計・広報、学校設置・管理・廃止、通学路の設定 ほか
	学務・保健グループ	教職員・児童生徒の保健衛生、区域外就学及び教育事務委託、就学援助・奨励費、教材備品の購入管理 ほか
教育相談室	—	教育相談、心理治療相談、言語相談・言語訓練、特別支援教育相談、不登校未然防止、いじめ未然防止、就学支援 ほか

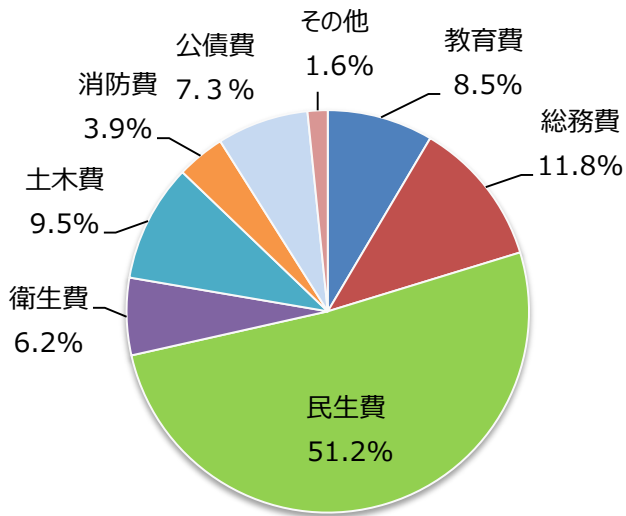
所 属	グループ	事 務 分 掌
鶴瀬公民館	会議・調整グループ	公民館運営審議会、各館連絡調整、事業・研修担当者会議 ほか
	庶務グループ	施設提供、施設維持管理、利用団体の相談・援助 ほか
	事業グループ	各種事業開催、公民館だよりの編集・発行 ほか
南畑公民館	—	施設提供、施設維持管理、各種事業開催、利用団体の相談・援助、公民館だよりの編集・発行 ほか
水谷公民館	—	施設提供、施設維持管理、各種事業開催、利用団体の相談・援助、公民館だよりの編集・発行 ほか
水谷東公民館	—	施設提供、施設維持管理、各種事業開催、利用団体の相談・援助、公民館だよりの編集・発行 ほか
水子貝塚資料館	管理グループ	水子貝塚公園・資料館の維持管理、資料館共通事務、体験学習室の利用調整
	学芸グループ	常設展示の管理、企画展示の実施、考古資料等の収集・保管・貸出、教育普及事業の実施、刊行物の編集・発行 ほか
難波田城資料館	管理グループ	難波田城公園・資料館の維持管理、講座室・特別展示室・古民家の利用調整 ほか
	学芸グループ	常設展示の管理、企画展示の実施、歴史民俗資料等の収集・保管・貸出、教育普及事業の実施、刊行物の編集・発行 ほか
学校給食センター	—	施設の設置・維持管理、運営委員会、給食費事務、調理・献立作成、食材購入、基本物資調達、検食、食品の安全・衛生管理、栄養指導 ほか



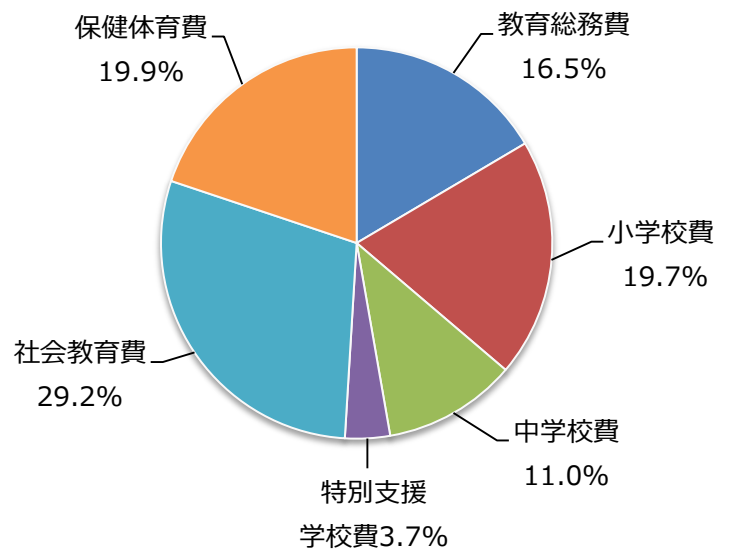
5 教育費予算

(1) 平成30年度一般会計予算の構成

一般会計 (32,428,390 千円)



教育費 (2,759,250 千円)



(2) 教育費の推移

(単位：千円)

年度	平成28年度	平成29年度	平成30年度
一般会計	33,727,689	34,029,169	32,428,390
教育費	3,671,959	3,726,464	2,759,250
教育費の割合	10.9%	11%	8.5%

(3) 教育費の内訳

(単位：千円)

年度	平成28年度	平成29年度	平成30年度
教育総務費	416,429	422,698	455,371
小学校費	919,735	1,066,360	544,243
中学校費	263,114	586,797	304,206
特別支援学校費	56,918	67,974	102,426
社会教育費	688,985	1,031,304	804,977
保健体育費	1,326,778	551,331	548,027
合計	3,671,959	3,726,464	2,759,250

Ⅱ 第2次富士見市教育振興基本計画

この計画は、平成30年度から平成34年度までの5年間の計画で、富士見市総合計画第5次基本構想や教育における本市の現状と課題などを踏まえ、中長期的な展望にたった本市がめざすべき教育の基本的な方針とそのための施策を明らかにしたものです。

1 基本理念

学びあい 人がつながり 一人ひとりが輝く 富士見の教育

子どもから大人まで、それぞれの世代が、学びあいを通して、人と人とのつながりを持ち、ともに励ましあい、高めあい、支えあう人間関係をつくり、一人ひとりが輝く富士見市の教育をめざします。

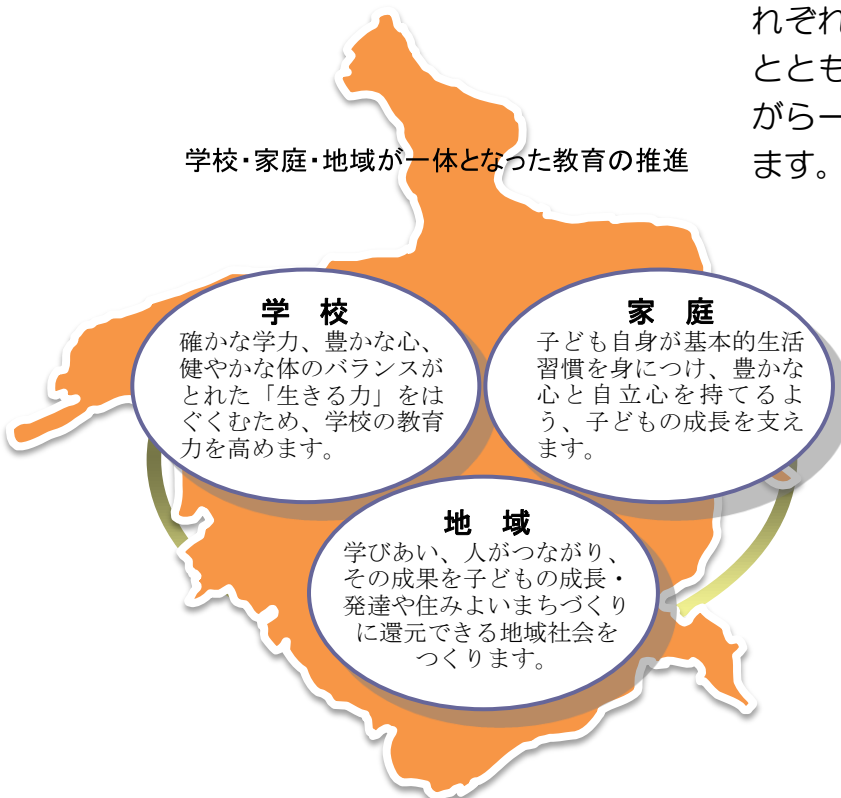
2 めざす市民像

- ◇ 生涯にわたって学び、考え、行動し、心豊かに生きる人
- ◇ 学びあいから交流の輪を広げ、信頼しあい、地域の絆をはぐくむ人
- ◇ 学びの成果を生かして、自ら社会に参加し、郷土（まち）の未来を拓く人

3 学校・家庭・地域が一体となった教育の推進

学校・家庭・地域が教育におけるそれぞれの責任を自覚し、役割を果たすとともに、相互に連携と協力を図りながら一体となった教育の推進をめざします。

学校・家庭・地域が一体となった教育の推進



4 基本方針

基本方針Ⅰ 学びあい、高めあい、夢と希望をはぐくむ教育の推進

基本目標

- 1 児童生徒一人ひとりに応じたきめ細やかな指導による学力の育成
- 2 人との交流や感動体験を通じた豊かな心の育成
- 3 自らの健康・安全を守る資質・能力と健やかな体の育成
- 4 地域の教育力を生かし教育効果を高める学校教育の推進

基本方針Ⅱ 学びあう地域社会をめざす教育の推進

基本目標

- 1 家庭・地域の教育力の向上
- 2 生涯にわたる学習機会の提供と学びのネットワークの推進
- 3 学びあう地域社会を創る活動の推進
- 4 暮らしとまちづくりに役立つ読書活動の推進
- 5 郷土遺産の継承と文化芸術の振興
- 6 誰もが親しめる生涯スポーツの推進

基本方針Ⅲ 組織の総合力を生かした教育の推進

基本目標

- 1 開かれた教育委員会運営の推進
- 2 計画的で効果的な教育行政の推進
- 3 教育委員会と関連部局との連携

5 計画の進行管理

各施策の実施状況、成果、課題などの点検・評価を毎年度実施します。さらに、事務事業の点検・評価を踏まえた成果の共有化や課題解決へ向けて改善を図り、基本目標の実現をめざします。

Ⅲ 平成30年度教育行政方針

I 学びあい、高めあい、夢と希望をはぐくむ教育の推進

小・中・特別支援学校では、「確かな学力、豊かな心、健やかな体」のバランスのとれた「生きる力」の育成に努め、子どもたちの夢と希望をはぐくむ教育を推進いたします。

1 児童生徒一人ひとりに応じたきめ細やかな指導による学力の育成

埼玉県学力・学習状況調査、全国学力・学習状況調査の結果に基づく検証改善サイクルの確立を図り、児童生徒一人ひとりの「学力の伸び」を認め、励まし、ほめる教育を行うことにより、確かな学力の定着を図ってまいります。

2年後に小学校から順次全面実施となる学習指導要領の改訂を踏まえ、「主体的・対話的で深い学び」となる授業が展開できるよう、全教職員を対象に、指導力向上研修会を実施してまいります。

また、若手教員育成指導員を全小学校に配置し、若手教員の指導力の向上を図ってまいります。

次世代を担う子どもたちに国際的な視野をもったコミュニケーション能力を育成することを目的に、AETを2名増員して8名とし、学習内容や指導方法について小・中学校で一貫した英語教育をさらに充実させてまいります。

また、夏休みに小学校5年生を対象とした「イングリッシュ・サマー・キャンプ」を実施し、生きた英語にふれる機会を設けるとともに、平成30年度から小学校で一部実施となる英語科の授業の充実を図るため、小学校教員を対象とした「英語指導力ブラッシュアップ研修」を引き続き実施してまいります。

特別支援教育では、富士見特別支援学校がその専門性を生かし、地域におけるセンター的機能を発揮するとともに、小・中学校においては、特別支援学級が校内におけるセンター的機能を発揮できるよう、特別支援教育の体制の整備に努めてまいります。

2 人との交流や感動体験を通じた豊かな心の育成

教育大綱の基本理念を踏まえた「いのち」を大切にしている教育については、市内全校において、助産師による「いのち」をテーマにした講演等の実施をはじめ、「特別の教科 道徳」や「総合的な学習の時間」など、学校教育の様々な場面を通して推進してまいります。

また、富士見市いじめ防止基本方針に基づき、諮問機関である富士見市いじめのない学校づくり委員会における委員の意見等を踏まえ、教職員の資質を高めるとともに、富士見市いじめのない学校づくり子ども会議において、児童生徒の主体的な取り組みを通して、いじめのない学校、学級づくりを支援してまいります。

4月から教科化される「特別の教科 道徳」の授業を道徳教育の要とし、学校の教育活動全体を通して、豊かな心の育成に努めてまいります。

不登校児童生徒の解消及び未然防止につきましては、教育支援シートを活用し、早い段階から学校・家庭への支援体制づくりに努めてまいります。

ピア・サポート活動では、平成30年度は西中学校区を指定し、これまでの実践を生か

しながら、児童生徒の健全な人間関係づくりに取り組んでまいります。

また、スクールソーシャルワーカー2名体制により、学校、家庭、地域社会をつなぐ働きかけや、子ども未来応援センターをはじめとする市長部局及び関係機関とのネットワークを生かした支援を進め、切れ目のない教育相談活動に取り組んでまいります。

3 自らの健康・安全を守る資質・能力と健やかな体の育成

児童生徒の健やかな体の育成につきましては、重点課題を敏捷性の向上とし、教師用手引き「富士見スタンダード」を活用した授業研究会や実技研修会等を通して体育授業の充実・改善を図り、児童生徒のさらなる体力向上に努めてまいります。

通学路の安全につきましては、地域の皆様の協力を得ながら、登下校時等、児童生徒の安全確保に努めるとともに、学校や関係課と連携した通学路安全点検を実施し、児童生徒が安全・安心に登下校できるよう見守ってまいります。

防災教育につきましては、学校・地域が連携し、地域の防災訓練へ児童生徒の参加を促すとともに、地域の一員として活躍できるよう努めてまいります。

4 地域の教育力を生かし教育効果を高める学校教育の推進

市内全学校に設置されている学校応援団や学校運営支援者協議会など、地域の人材や教育資源を生かした「特色ある学校づくり」、保護者や地域の声を取り入れた「地域とともにある学校づくり」を推進してまいります。

小中一貫教育につきましては、これまでの西中学校区と水谷中学校区での研究を踏まえ、富士見市における小中一貫教育の基本方針を定め、各中学校区を中心に取組みを進めてまいります。

地域の専門家や大学生の協力をいただく小学校における「実技指導協力員」の実技対象内容を、英語やそろばん、コンピュータの活用等に拡大するとともに、1校あたり20時間増加し、指導の充実を図ってまいります。

また、教職員の負担軽減については、在校時間の管理を適切に行うとともに、学校と教育委員会が連携し、改善に取り組んでまいります。

学校給食については、地場産食材を活用し、栄養バランスの取れた魅力ある給食を提供するとともに、児童生徒の食への関心を一層高めるため、女子栄養大学との連携による地場産食材を活用した給食メニューの開発や親子体験クッキング教室を開催してまいります。

学校施設の整備につきましては、関沢小学校及び本郷中学校の大規模改造第2期工事、針ヶ谷小学校体育館改修工事、水谷中学校及び富士見台中学校のトイレ改修工事を実施してまいります。また、小学校8校及び中学校6校の教育用コンピュータ機器の更新に伴いタブレット型コンピュータを導入し、併せて教材用のソフトウェアを充実してまいります。

Ⅱ 学びあう地域社会をめざす教育の推進

あらゆる世代の市民が、いつでも、どこでも、いつまでも、主体的に学習でき、その学びの成果を分かちあうことで、ともに学びあう地域社会づくりをめざす社会教育を推進してまいります。

1 家庭・地域の教育力の向上

公民館では、「子育てサロン」や「子育てコーチング講座」、「子育て応援の勉強室」など、親の学習講座をさらに充実し、継続開催してまいります。また、子育ての孤立感を解消し、地域で仲間づくりや情報交換などができるように、親子が気軽に集える機会や居場所づくりを進めてまいります。

平成29年度から開始いたしました家庭学習応援事業は、児童生徒の家庭学習の習慣化と基礎学力の定着を目的として、引き続き小学5年生と中学3年生を対象に実施し、効果の検証をしてまいります。また、家庭教育支援の一環として参加者の保護者を対象に学習会を行うなど、親としての学びの機会もつくってまいります。

家庭教育の支援につきましては、学校や地域、専門機関やボランティアとの協働など総合的な対応が必要であることから、市長部局と連携を図り、情報を共有していく中で必要な施策について検討してまいります。

2 生涯にわたる学習機会の提供と学びのネットワークの推進

今年7期目を迎える「子ども大学☆ふじみ」は、子どもたちの知的好奇心や探究心の育成と、自ら学び考える力を身につけてもらうことを目的に開催しており、大学やNPO法人、企業など幅広い団体の支援をいただき、事業として定着して参りました。引き続き、多くの子ども達に魅力的なプログラムになるよう内容を工夫してまいります。

子どもたちの文化・芸術の発表の機会と交流の場である子どもフェスティバルは市民実行委員会と協働で開催いたします。

第41期を迎える富士見市民大学は、市民による市民のための大学として運営主体であるNPO法人富士見市民大学を支援してまいります。

ふじみ青年学級では、障がいのある方を対象に、ボランティアや公民館利用者の協力により、文化・スポーツ・音楽活動などを通じて互いの交流や地域交流などの充実を図ってまいります。

非核平和都市宣言の理念を広げる取組みであるピースフェスティバルを、市民実行委員会とともに進めてまいります。

また、学習情報の提供の一環として、ホームページの充実とSNSの活用に取り組んでまいります。

地域の身近な学習・交流活動の拠点である公民館は、平成28年度、交流センターなどと連携し、施設予約システムを導入してまいりました。平成30年度も市内各公共施設と連携を図りながら、市民の皆様にとって身近で使いやすい施設運営と学習機会の提供に努めてまいります。

3 学びあう地域社会を創る活動の推進

公民館は、学びあいから自治と協働をはぐくみ、地域の結びつきを深め、豊かで暮らしやすいまちづくりを支援する公民館をめざし活動しております。

鶴瀬公民館では、勝瀬小学校区まちづくり協議会や鶴瀬小学校区での地域子ども教室などにおいて、地域や学校との連携を進めてまいります。

南畑公民館では、南畑地域まちづくり協議会との連携による新旧住民との交流事業に取り組みとともに、なんばた青空市場をはじめとして地域の賑わいにつながる事業を充実してまいります。

水谷公民館では、新たな居場所・学びあいの機会としてのサロン事業を推進するとともに、水谷公民館企画運営委員会や水谷小学校区まちづくり協議会等の地域に根ざした市民活動支援に努めてまいります。

水谷東公民館では、地域の高齢化を踏まえ、高齢者の生きがいづくりの場や健康づくり、介護予防のための熟年学級やサロン事業の充実に力を入れてまいります。

公民館施設については、鶴瀬コミュニティセンターホールの舞台機構設備改修工事を行ってまいります。また、市民の皆様が安全・安心で快適に公民館を利用いただけるように、施設の修繕や更新に努めてまいります。

4 暮らしとまちづくりに役立つ読書活動の推進

市民の皆様にご不便をおかけいたしました中央図書館の改修工事がほぼ完了し、4月のリニューアル開館に向け、準備しております。空調機器の更新、LED照明の導入、書棚の配置変更、閲覧席の増設やWi-Fiが利用できる学習専用席の新設など、幅広い世代の方々に快適に読書を楽しんでいただける滞在型の空間を創出し、さらに、児童図書コーナーにはパーテーションや赤ちゃんの駅を設置し、親子で気兼ねなく利用していただけるようにいたしました。

鶴瀬西分館とふじみ野分館では、新たに4月から開始しますサービスとして、開館時間を30分早めた午前9時の開館を試行し、利用者の動向を把握しながら、図書館全体の開館時間の延長について検討してまいります。

また、平成30年度からスタートいたします第3次富士見市子ども読書活動推進計画に基づき、本が好きな子ども、本を読む子どもが育つよう、子どもと子どもに関わる大人へ向けての取組みとして、新たに子ども読書コンクールと子どもビブリオバトル大賞を教育委員会、図書館、学校が連携し実施してまいります。

5 郷土遺産の継承と文化芸術の振興

水子貝塚公園につきましては、開園後24年を過ぎたことから、縄文の森を構成する樹木の高木化や植生の変化、展望台などの劣化が見られはじめています。国指定史跡としての価値を維持しながら、より一層、親しみやすく魅力的な施設としていくため、検討委員会を設置し、今後の再整備の基本方針を策定してまいります。

また、夏休み縄文体験や、6年目となるふじみジュニア考古学クラブでの発掘体験など小学生が体験する機会を充実させてまいります。

難波田城資料館では、かつて入間東部地域の特産品であった座敷ぼうきの製作技術を継

承するため、市民と協働して講習会の開催や巡回展示に取り組んでまいります。また、歴史的建造物である古民家を活用した宿泊体験やコンサートなどにつきましては、引き続き市民協働で実施してまいります。

難波田城公園では、梅、桜、花菖蒲、蓮、モミジなど、四季折々の魅力を市民の皆様へ引き続き提供してまいります。

3年目となる「社会科展」につきましては、多くの児童生徒が郷土の地理や歴史などを学び発表する機会として、定着した事業になるよう努めてまいります。

6 誰もが親しめる生涯スポーツの推進

平成29年度に策定いたしました富士見市スポーツ推進計画に基づき、スポーツを「する」「観る」「支える」という3つの観点から、生涯にわたり市民の皆様へスポーツを身近に感じ、心身ともに健康で心豊かな生活を送れるよう、平成30年度は様々な施策に取り組んでまいります。

特に昨年リニューアルした市民総合体育館を利用した事業といたしましては、本年9月に全国ろうあ者体育大会フットサル競技を開催するとともに、日本ハンドボールリーグ戦や全国社会人オープンレスリング大会のほか、関東中学生レスリング選手権大会など各種スポーツ大会・イベントを積極的に誘致、応援してまいります。また、スポーツジム・スタジオの利用の促進に努めるとともに、市民ニーズに応えた各種教室・講習会を充実してまいります。

5年目を迎える子どもスポーツ大学☆ふじみでは、より多くの児童が参加できるよう定員を増やして実施いたします。また、スポーツ事業については、体育協会をはじめ各種スポーツ団体が実施する事業への支援の充実に努めるほか、2020年の東京オリンピック・パラリンピックに向けた様々な施策を全庁的な連携のもと、準備を進めてまいります。

Ⅲ 組織の総合力を生かした教育の推進

教育振興基本計画の進捗管理につきましては、毎年度、事務事業の点検評価により実施しています。第2次計画の1年目となる30年度につきましても各事業の実施状況を検証し、適宜見直しを図るなど次年度の事業に反映してまいります。

関係機関等との連携につきましては、多様化する教育課題に迅速かつ適切に対応するため、教育委員会会議の充実に努めるとともに、教育委員協議会では、現状課題等の把握や研究に努め、教育委員の意見交換、教育機関の訪問など、課題解決に向けた積極的な取り組みを推進します。さらに、総合教育会議などを通して、教育の振興や重点的に講ずべき施策などについて、市長部局との相互理解と連携を深め、教育施策に取り組んでまいります。

教育に関する事業の開催や教育委員会会議等の開催状況などについては、ホームページやフェイスブックの活用による積極的な情報発信に努め、開かれた教育委員会の運営をめざしてまいります。

Ⅳ 学びあい、高めあい、 夢と希望をはぐくむ教育の推進

1 児童生徒一人ひとりに応じたきめ細やかな指導による学力の育成

確かな学力の定着

- ・全国学力・学習状況調査、埼玉県学力・学習状況調査の結果に基づく検証改善サイクルの確立を図り、児童生徒一人ひとりの学力向上を図る。
- ・教員指導力向上研修会や英語指導力ブラッシュアップ研修会を実施し、教員の指導力を高め、確かな学力の定着を図る。
- ・学力向上プロジェクトチーム作成の富士見スタンダードを活用し、問題解決学習を通して児童生徒の思考力・表現力・判断力を育成する。
- ・夏季又は冬季休業日等に補習授業協力者を活用した補習授業を実施する。
- ・「実技指導協力員」を配置し、市立小学校に通う子ども達の技能の向上を図る。

特別支援教育の充実

(1) 就学支援委員会（委員13名）

①特別の支援を要する児童生徒の就学相談及び教育相談に関すること、②就学に係る教育的支援体制に関することについて、教育委員会の諮問に応じて調査及び審議を行い、意見を具申する。

<委員の構成>

学識経験者1名、医師1名、学校職員8名、児童福祉施設職員2名、関係行政機関職員1名

(2) 小・中学校特別支援学級の教育

特別支援学級設置校及び障がい区分別の学級数（平成30年度）

	鶴瀬小学校	水谷小学校	南畑小学校	関沢小学校	勝瀬小学校	水谷東小学校	諏訪小学校	みずほ台小学校	針ヶ谷小学校	ふじみ野小学校	つるせ台小学校	富士見台中学校	本郷中学校	西中学校	勝瀬中学校	計
知的障がい	1	1	0	1	1	1	1	1	1	1	1	1	1	1	1	14
自閉症・情緒障がい	1	1	1	1	1	1	1	1	1	1	2	1	0	1	1	15

※南畑小学校・みずほ台小学校に自閉症・情緒障がいの特別支援学級新設

(3) 交流及び共同学習、支援籍学習

小・中学校では、通常の学級の児童・生徒と特別支援学級の児童・生徒が相互のふれあいを通じて豊かな人間性をはぐくみ、教科等のねらいの達成をめざし、交流及び共同

学習を行う。また、富士見特別支援学校では、在籍児童生徒の居住地にある小・中学校と連携し、支援籍学習を行う。これらの学習を通してインクルーシブ教育システムの推進を図る。

(4) 通級指導教室

発達障がい・情緒障がい等のある児童生徒の特別な教育的ニーズに応じた指導・支援を行う通級指導教室（諏訪小「エル」・ふじみ野小「ACE」・富士見台中「せせらぎ」）と難聴・言語障がい等のある児童の特別な教育的ニーズに応じた指導・支援を行う通級指導教室（諏訪小「あいりす」・ふじみ野小「あいりす☆ふじみ野」）を設置し、一人ひとりを大切にした教育の充実を図る。

(5) 特別支援教育推進プロジェクトチーム

① 事業目的

- ・市立学校内における特別な指導・支援を必要とする事例に関して、相談を受け、適切な指導・支援が図れるよう該当校に働きかけるとともに、関係諸機関等との連携・調整を行う。
- ・市立学校内における特別支援教育の現状と課題を把握し、課題解決に向けた支援を行う。その一環として、各学校の特別支援教育コーディネーターの資質向上及び校内委員会の組織的・機能的運営を推進する。
- ・若手教員を中心とする特別支援教育を推進する人材を育成するため、若手教員による児童生徒への支援策の検討や実践に関する助言を行う。

② 構成員

特別支援学校教諭 1 名、通級指導教室教諭 6 名、教育相談室専任教育相談員 1 名、教育相談室臨床心理士 1 名、学校教育課指導主事 1 名、教育相談室指導主事 2 名

③ 活動計画

相談・支援（随時）、定例会議（隔月）

英語教育、国際理解教育の充実

(1) 英語指導助手(Assistant English Teacher)の配置

① 目的

- ・児童生徒の英語に対する興味・関心を深め、学力の向上を図る。
- ・児童生徒の諸外国の文化や歴史に対する興味・関心を深める。
- ・児童生徒のわが国の文化と伝統に対する理解を深める。
- ・小学校高学年担当教員、中学校英語科教員の指導力の向上を図る。

② 事業内容

- ・小学校教員、中学校英語科教員とのチームティーチングにより外国語の学習指導を支援する。
- ・中学校において校長の指示により英語部等課外活動の指導をする。
- ・富士見市教育委員会委嘱小学校英語教育プロジェクトチームのメンバーとして市内の外国語指導の向上を推進する。

③ 事業計画

- ・小学校の外国語活動の授業に、各学級で年間、中学年は15時間、高学年は35時間程度参加できるよう計画する。
- ・中学校の英語授業に、年間、各学級平均35時間程度参加できるよう計画する。
- ・中学校での英語部等課外活動に参加し、指導できるよう計画する。
- ・国際理解教育推進のため、指導助言できるよう計画する。
- ・市内中学校英語暗唱・弁論大会に参加し、指導助言できるよう計画する。

(2) 研修等の計画

- ・小学校教員を対象とした英語指導カブラッシュアップ研修の企画・運営に携わる。
- ・小学校5年生を対象としたイングリッシュ・サマー・キャンプの企画・運営に携わる。

情報教育の充実

- ・携帯電話、スマートフォンなどの機器が進化し、日々変化する情報環境の中で、児童生徒が主体的に対応できるよう、発信した情報への責任、情報の取捨選択、情報モラルなどについて、非行防止教室、携帯電話活用教室等の充実を図る。
- ・ICTの活用を推進するため、現在学校に設置しているICT環境の充実を図る。
- ・時代に即した情報教育を推進できるよう、教員の指導力を高める研修会を実施し、ICTを活用した授業のさらなる充実を図る。

(1) 新規事業

対 象 校	概 要
小学校8校（関沢小学校・針ヶ谷小学校・つるせ台小学校を除く）	教育用コンピュータ更新（タブレット）※リース
小学校9校（関沢小学校・針ヶ谷小学校を除く）	無線LAN環境整備 ※国庫補助事業
中学校全校（6校）	教育用コンピュータ更新（タブレット）※リース 無線LAN環境整備 ※国庫補助事業
富士見特別支援学校	教育用コンピュータ更新（タブレット）※リース 無線LAN環境整備 ※リース
小・中・特別支援学校全校（18校）	プロキシサーバ等更新 ※リース

(2) 継続事業

対 象 校	概 要
小学校2校（関沢小学校・針ヶ谷小学校）	教育用コンピュータ（タブレット）※リース
小学校1校（つるせ台小学校）	コンピュータ教室機器等 ※リース

進路指導・キャリア教育の推進

- ・小・中・特別支援学校は、子どもの発達段階に応じて、自らの将来への夢や希望の実現に向け、一步一步前進するために『明るい未来への展望に向けた教育活動』の推進を図る。
- ・中学校では、自己の進路を選択できる力をはぐくむために3日間の「はつらつ社会体験事業」を実施する。

(1) 中学校卒業生の進路状況（平成30年5月1日現在）

進路区分	進 学						職業訓練機関入学			就 職	無 業	不 詳	合 計	
	全 日 制	定 時 制	通 信 制	高等専門学校	特別支援学校	その他	計	専修学校	各種学校					公共職業訓練施設等
男	456	6	15	1	3	0	481	1	1	0	1	1	0	485
女	426	1	18	0	0	0	445	0	0	0	0	1	0	446
計	882	7	33	1	3	0	926	1	1	0	1	2	0	931

※「その他」…中等教育学校後期課程・高等学校別科・海外進学・国内無認可校

※「無 業」…進学希望・就職希望・家事手伝い・進路未定

(2) 特別支援学校卒業生の進路状況（平成30年5月1日現在）

区分	一般事業所	通所施設	入所施設	進学	公務員	その他	計
中学部	1	0	0	6	0	0	7
高等部	0	4	0	0	0	0	4

伝統と文化に関する学習の推進

- ・児童生徒がわが国の伝統や文化についての理解を深め、そのよさを継承・発展させる教育の推進を図る。
- ・諸外国の文化や歴史に対する児童生徒の興味・関心を深め、異なる文化や歴史に敬意を払い、尊重する態度を育成する。

2 人との交流や感動体験を通じた豊かな心の育成

人権教育の充実

- ・埼玉県人権教育実施方針に基づき人権問題を正しく理解し、人権感覚を身に付け、様々な人権課題を解決しようとする児童生徒を育成する。
- ・「人間尊重」を基本理念とした教育活動を各学校で推進し、「自分の大切さとともに他の人の大切さを認めること」を児童生徒の発達の段階に応じて身に付けさせる。

- ・児童生徒や地域の実態に基づき、人権教育の全体計画及び年間指導計画を作成し、全教職員の指導体制を整え、計画的、組織的な実践を行う。
- ・自他の人権を守るための実践力の向上を図るために、埼玉県教育委員会発行の人権感覚育成プログラムを活用した授業や参加体験型学習を実施し、児童生徒に豊かな人権感覚を身につけさせる。
- ・学校・家庭・地域社会が相互に連携を図り、望ましい人権意識や人権感覚をはぐくむ。

道徳教育の充実

- ・道徳教材作成プロジェクトチームで作成した富士見市の独自資料を活用し、質の高い道徳の授業を実践する。
- ・作成した資料を用いた授業研究会を実施し、①市内の教員に教材を広めると同時に、研究協議会を通して、「特別の教科 道徳」における指導力向上を目指す。②資料を見直し、質の高い教材としていく。③年間指導計画に位置付けるなど、活用方法について周知徹底していく。
- ・県や地域で開催している研修会への参加、国や県が作成した資料（わたしたちの道徳・彩の国の道徳等）の活用を呼びかけ、教員の指導力向上を目指す。

教育相談体制の充実

(1) 教育相談の概要

① 相談内容

項目	内容
一般相談	不登校、非行、問題行動、情緒不安、進路、交遊、いじめ、緘黙（かんもく）、学習などについて、助言・援助を行う。
就学相談	就学に関して課題のある児童生徒について、一人ひとりに応じた相談等を行う。
言語相談	発音不明瞭、吃音、言葉の遅れ等について、専門医による定期相談を実施し、指導・助言・訓練等を行う。
心理相談	心理的に重い状態にある児童生徒、保護者を対象に面接相談を行う。
特別支援教育相談	発達障がい(又はその疑い)のある児童生徒を対象に面接相談や発達検査等を行う。

② 相談形態

項目	内容
面接相談	カウンセリングにより来談者への助言・援助を行う。
電話相談	電話による相談により、助言・援助を行う。
訪問相談	希望により、直接家庭へ訪問し、助言・指導・援助を行う。 相談・検査等を行う場合は、学校の要望に応じて学校に出向く。
巡回相談	市内各小・中学校に本室職員が巡回し、相談にあたる。 年間に各校とも3回行う。
適応指導教室「あすなろ」	不登校児童生徒の学校以外の居場所として、自立を支援・援助し、学校復帰が図れるよう、体験学習や学力補充を行う。

③ 相談体制

職名	数	主な担当	勤務形態	備考
室長兼指導主事	1	統括、受理、管理、面接	常勤専任	
副室長兼指導主事	1	教育相談、就学相談、特別支援教育	常勤専任	市就学支援委員会事務局担当
専任教育相談員	7	教育相談・発達障がい等への支援(電話、出張、訪問、巡回)	非常勤 週1～4日	元市立小・中学校校長等
一般事務員	1	庶務、統計	非常勤週5日	
通室生指導員	2	通室不登校児童生徒への支援	非常勤週5日	適応指導教室「あすなる」担当
言語相談担当医	1	言語相談	非常勤年12回	大学病院勤務医
言語聴覚士	1	言語訓練	非常勤年24回	
臨床心理士	1	心理治療相談	非常勤年12回	精神科診療所勤務
臨床心理士	1	特別支援教育相談	非常勤年24回	
特別支援教育士	1	特別支援教育相談	非常勤年12回	
スーパーバイザー	1	スーパービジョン	非常勤年2回	精神科医
スクールソーシャルワーカー	2	問題行動等の解決のための機関連携による家庭支援	非常勤週2回 (年90回)	元市立小・中学校校長等

(2) 広報及び研修・研究活動

広報活動	学校教育だより「きんもくせい」に教育相談の案内を年2回掲載。
	「広報ふじみ」に相談業務案内を掲載。
	市のホームページに本室の案内を掲載。
	小学生用電話相談シール(連絡帳貼付)を市内小学校全児童に配布。
研修活動	家庭・教員向け教育相談案内リーフレット、土曜日電話相談案内、いじめ相談リーフレットを市内保育所(園)・幼稚園・小・中・特別支援学校に通う幼児児童生徒の家庭、教員に配布。
	学校教育相談員・不登校対応推進委員を対象とした研修会(年4回)の開催。
	教員を対象とした「生徒指導・教育相談中級研修会」を2市1町共催で開催。
	小・中・特別支援学校の学校教育相談員等と連携した研修・研究活動の推進。
	市の教育・福祉・保健の各機関や県及び入間地区の教育相談関連機関・児童相談所との連絡会等を通し、情報交換・研究協議。
	ふれあい相談員研修会(年3回)及び連絡協議会(年3回)の開催。
	希望研修として教員等を対象とした「ピア・サポート研修会」の開催。
P.T.A講演会・公民館子育て講座・地域子育てサークル等への講師の派遣。	
研究活動	市内小・中・特別支援学校を対象とした「特別な支援を必要とする児童・生徒調査」の実施。
	市内小学校を対象とした「ことばやきこえに課題のある児童の言語相談希望調査」の実施。
	カウンセリング・教育心理等を中心に図書を収集し、貸し出し、閲覧の実施。

(3) 相談受付及び延べ件数

年 度	26	27	28	29
受付件数	460	596	522	858
延べ件数	1,002	1,268	1,091	1,303

(4) 適応指導教室「あすなろ」在籍児童生徒数及び延べ通室数

年 度	26	27	28	29
在籍児童生徒数	26	28	31	32
延べ通室数	1,654	1,022	1,582	1,485

生徒指導の充実

- ・富士見市いじめ防止条例の趣旨を踏まえ、いじめ防止基本方針を具現化する。
- ・各学校は国・県・市が策定したいじめ防止等の基本方針を踏まえ、実情にあわせて策定した基本方針に基づきいじめの予防・早期発見、早期解決に努める。
- ・「いじめのない学校づくり子ども宣言」を基に、市内の小・中学校が共通理解の下、いじめ防止に向け強い意思をもち、自らの力で解決できる子どもの育成をめざすとともに、いじめが起きにくい社会づくりに向け『富士見市いじめのない学校づくり子ども会議』を開催する。
- ・生徒指導主任等研修会を実施し、児童生徒の問題行動や生徒指導上の諸問題について協議を行う。



(1) 学校教育相談・不登校児童生徒対応委員会

① 事業目的

- ・不登校児童生徒の実態を深く理解した組織的対応の一層の改善・充実を図る。
- ・一人ひとりの不登校児童生徒に適した有効な支援方法を明らかにし、不登校の予防と早期対応、早期解消をめざす。

② 構成員

委員長1名（校長）、副委員長1名（教頭）、不登校児童・生徒担当者（各校1名）

③ 活動計画

	実施月日	会 場	内 容
1	6月8日（金）	南畑公民館 会議室	委嘱状交付・職務内容確認 今年度の事業についての説明とアンケート
2	10月17日（水）	視聴覚ホール	講演・演習 「不登校児童生徒への対応について」

	実施月日	会 場	内 容
3	11月 (予定)	南畑公民館 会議室	事例研修会 「不登校児童生徒への対応と実践」
4	2月 (予定)	南畑公民館 会議室	協議・報告 「教育支援シートを活用した指導体制づくり」 「ピア・サポート活動について～まとめ～」

(2) 生徒指導学校訪問

生徒指導担当指導主事や不登校担当指導主事等による学校訪問を各学校へ毎学期に一度行い、生徒指導の推進について指導を行う。

(3) ふれあい相談員の配置

いじめや不登校の解消を目指し、児童生徒等の様々な悩み事に応じるため、ふれあい相談員を各中学校に2名ずつ配置する。教職員・スクールカウンセラー・スクールソーシャルワーカーと連携・協力しながら、各校の教育相談活動のさらなる充実を図る。

コミュニケーション教育の充実

- ・家庭、地域の方々の支援・協力を得て、子どもたちが様々な体験活動を通し、豊かな心を育成できるよう、人とのふれあいや人とのつながりを大切にした教育活動を推進するとともに学校応援団を活性化させ、学校・家庭・地域が一体となった教育活動を推進する。
- ・子どもの発達段階に応じた自然体験、職場体験、勤労・生産体験、社会福祉体験等を実施する。
- ・様々な活動を通して、子どもが自尊感情や自己有用感をはぐくむ教育を推進する。
- ・各学校は生徒会・児童会活動及び学級活動を充実させ、子どもの自主的、自治的な取り組みを推進する。

読書活動の充実

- ・学校司書の研修会を年2回実施し、富士見市立図書館の職員を講師に招き、学校図書館での活動に生かせる内容を学ぶ機会とし、学校司書の質の向上をめざす。
- ・講師を招聘した学校司書と学校図書館主任との合同研修会を年1回開催し、中央図書館の学校支援サービスやビブリオバトルについて研修、演習を実施する。
- ・中央図書館の主催事業(団体貸出・図書館職員によるブックトーク、読み聞かせ、おはなし会、子ども司書、読書マラソンなど)を各学校に広め中央図書館を活用した授業を進めるとともに、学校と中央図書館が連携した活動(職場体験・図書館見学等)を実施する。
- ・市立図書館が行う11月の読書月間を、市内小・中・特別支援学校全体において「富士見市子ども読書月間」として取り組みを推進する。

部活動の充実

- ・スポーツ・文化・科学・芸術等に興味・関心をもつ同好の生徒が、学級・学年を超えて組織し、部員同士の切磋琢磨や自己の能力に応じてより高い水準の知識・技能や記録を追究する活動を通して、スポーツ・文化・科学・芸術等の楽しさや喜びを味わい、豊かな学校生活を自ら創造できるようにする。
- ・顧問教諭と生徒が共に信頼しあい、共通の目標の下に生徒が主体的に活動できるようにする。
- ・生徒が専門的な指導を受けられるようにするために、卒業生や地域の方を部活動指導員として委嘱し、顧問教師の指導の援助をする。

3 自らの健康・安全を守る資質・能力と健やかな体の育成

学校体育の充実

(1) 児童生徒が主体的に運動する授業の実践を図る。

運動の特性や魅力に応じて、基礎的な身体能力や知識を身に付けさせ、自ら進んで学習に取り組ませる授業を実践する。

また、発達段階を考慮し、指導内容の体系化を図り、指導内容や学習過程を工夫する。

(2) 体育的活動の充実を図る。

教育活動全体の計画に位置付け、活動時間・内容を工夫するとともに、体育施設・設備の計画的な活用を図り、全教職員の共通理解のもと積極的に行う。

(3) 健康・安全教育の充実を図る。

自他の健康・安全に留意して運動する態度を育成する観点から、小学校と中学校との指導に系統性をもたせ、健康・安全に関する指導を充実する。

児童生徒の体力向上

- ・富士見市児童生徒体力向上推進委員会を中心に「運動好きな児童生徒の育成」、「たくましい体と心の育成」、「家庭・地域との連携」を目的として組織的に児童生徒の体力向上をめざす。
- ・新体力テストに向けて『パワーアップ・チャレンジ』を活用し、指導の工夫・改善を図るとともに、運動の日常化をめざす。
- ・よりよい体育授業を示した『富士見スタンダード』を活用し、授業力の向上を図る。
- ・教員対象の指導者講習会、授業研究会を充実させ、教員の指導力向上をめざす。
- ・機関紙「いきいき体力」を発行し、家庭における健康と体力向上への意識の啓発を行う。

平成30年度 富士見市児童生徒体力向上推進委員会事業計画

No.	日時(予定)	事業名	会場	対象者	内容
1	4月27日(金) 14:00~15:15	推進委員会 総会	総合体育館 多目的3	推進委員	<ul style="list-style-type: none"> ・委嘱状伝達 ・29年度事業報告 ・30年度事業審議 ・役割分担
	15:30~16:30	実技研修会	総合体育館 メインA	推進委員 体育主任 希望者	<ul style="list-style-type: none"> ・新体カテストに向けて(実技)
2	6月7日(木) 15:00~16:30	推進委員会	中央図書館 視聴覚H	推進委員	<ul style="list-style-type: none"> ・30年度各校体力向上実施計画の報告 (レポート作成・協議) ・実践の紹介 西中(補強運動) みずほ台小(家庭との連携) 水谷東小(行事への参加)
3	7月31日(火) 15:00~16:30	推進委員会	中央図書館 視聴覚H	推進委員	<ul style="list-style-type: none"> ・新体カテストを終えて ・「パワーアップチャレンジ」を活用して ・授業研究についての役割分担
4	未定	中学校 授業研究会	本郷中学校	推進委員 希望者	<ul style="list-style-type: none"> ・公開授業 ・研究協議
5	未定	実技研修会	市内小学校	推進委員 希望者	<ul style="list-style-type: none"> ・実技講習『敏捷性』を高める指導法
6	未定	小学校 授業研究会	水谷東 小学校	推進委員 希望者	<ul style="list-style-type: none"> ・公開授業 ・研究協議
※	2月1日(金) 15:00~16:30	役員会	教育委員会 会議室	役員のみ	<ul style="list-style-type: none"> ・30年度の事業のまとめ ・31年度事業について
7	3月8日(金) 15:00~16:30	推進委員会	中央図書館 視聴覚H	推進委員	<ul style="list-style-type: none"> ・30年度の事業の反省、まとめ ・31年度事業について ・各校の取組の成果と課題の報告 (レポート作成・協議) ・新体カテストの種目の体力アップに向けての確認

食育の推進

- 各学校で展開されている工夫した取組（朝食を食べることの大切さを寸劇で呼びかける等）を共有するために、給食主任会で各学校のアイデアを広め、「食」に関する指導を充実させる。
- 学校給食センターや栄養教諭、学校栄養職員とさらに連携を深め、体験等を通して食育授業の充実を図る。
- 県が推進している「彩の国ふるさと学校給食月間」「朝食欠食ゼロキャンペーン」に積極的に取り組み、地場産物の理解等を通し、食への興味関心を高める。

学校保健の充実

- 学校医、学校歯科医、学校薬剤師とさらに連携を深め、市教委主催の研修会を充実させるとともに、各学校での研修会（性・エイズに関する指導、感染症対策、薬物乱用防止教育及び心の健康、食物アレルギーなど）を充実させる。
- 富士見市歯科口腔保健推進委員会条例に基づき、児童生徒の歯・口の健康への興味関心を高めるとともに、食後のブクブクうがいや歯みがきを推奨する。

安全・防災教育の推進

- 学校、家庭、地域の連携を一層深めた防災教育を推進し、シェイクアウト訓練やショート訓練等の様々な訓練を実施し、児童・生徒・教職員に実践力を身に付けることができるよう支援する。
- 学校は、安全教育の推進を図り、自己の安全と命を守るために主体的に判断し、行動できる子どもの育成をめざす。
- 学校は、家庭、地域、関係機関と連携を図り、交通安全教室や避難訓練等、計画的に取り組み、児童・生徒の安全確保に努める。

4 地域の教育力を生かし教育効果を高める学校教育の推進

教職員の資質向上

(1) 各種研修会（平成29年度実施）

研修会名	実施時期	研修内容	対象
3年経験者研修会	7月 11月 2月	学校研修計画書提出 授業研究及び研究協議① 授業研究及び研究協議② 学校研修報告書提出	本採用 3年目の教員
臨時的任用教職員研修会	4月 8月 2月	学習指導要領、特別支援教育、評価、生徒指導、服務、教職員としての心構え＜講義・演習＞	臨時的任用教職員

研 修 会 名	実施時期	研 修 内 容	対 象
人権教育研修会	2月	人権問題講座「子どもの人権と叱り方／9つのスキル」〈講演会〉	2市1町合同開催 学校長等
人事評価研修会	4～11月	人事評価制度に関する講義及び人事評価に関する演習 〈校長対象 年2回〉〈教頭対象 年2回〉	校長・教頭
養護教員・衛生推進者合同研修会	3月	教職員のメンタルヘルス（ストレスチェック）について〈講話〉	養護教諭 衛生推進者
ミドルリーダー育成研修会 (学校経営・学年経営研修会)	6、9、11、2月	教育指導上の諸課題、学校経営等に関する研修	校長が推薦する教職員
学校研究、共同研究・個人研究発表会	6～2月	学校研究テーマに基づいた研究発表会 共同研究・個人研究発表会	・研究委嘱学校 ・グループ ・個人教員

(2) 研究委嘱

① 市委嘱課題研究

学 校 名	研究教科・領域	研究題目
南畑小学校	小中学校連携 (算数)	小中学校連携を通じた「思考力・判断力・表現力」を高める問題解決的な学習
東中学校	小中学校連携 (数学)	小中学校連携を通じた「思考力・判断力・表現力」を高める問題解決的な学習
関沢小学校	全般	思いやりをもち、互いによりよく生きようとする児童の育成
西中学校	全般	「考え、話し合い、学び合う学習」の充実を図り、よりよく生きようとする生徒の育成 ～教科指導における伝え合い、認め合う活動を通して～

② 市委嘱学校研究

学 校 名	研究教科・領域	研究題目
鶴瀬小学校	特別活動	自分も相手も大切にできる児童の育成 ～自分もよく相手もよいを話し合う学級活動(1)を通して～
水谷小学校	算数	子どもが創り出す算数授業の展開
南畑小学校	特別活動	学校生活をよりよくし、豊かな人間関係を築く児童の育成 ～自分たちの課題を見つけ、改善する方法を話し合う学級活動を通して～
勝瀬小学校	国語	互いに認め合い、主体的に学び合う児童の育成を目指して～国語科を中心とした、学び合う授業実践を通して～

学 校 名	研究教科・領域	研究題目
水谷東小学校	国語	互いの考えを尊重し、主体的に学び合う児童の育成 ～伝え合う、学び合うを生かした授業の展開～
諏訪小学校	国語・算数	主体的に学び、自分の考えを表現できる児童の育成
みずほ台小学校	道徳	豊かな心を持ち、よりよく生きようとする児童の育成
針ヶ谷小学校	国語・算数・道徳	気づき、考え、進んで活動する子どもの育成
つるせ台小学校	体育	楽しさを味わいながら主体的に運動に取り組む児童の育成
特別支援学校	特別支援教育	授業のシンプルデザインー授業を整えるー

③ 市委嘱共同研究・個人研究

研究	研究教科・領域	研究題目
共同	社会 (地理・歴史的分野)	小中の系統性を意識し、児童が主体的・対話的に学び 合う授業の研究
共同	特別活動	よりよい人間関係を形成する学級活動の実践
共同	国語	自力読みの力を育てる学習指導
共同	算数	自己教育力を育む算数科学習指導
共同	算数・数学	少人数指導による「学びを楽しむ」児童生徒の育成
個人	教育相談	教育相談を生かした、よりよい人間関係づくり
個人	道徳	自己のよりよい生き方を考えて実践できる児童の育成
個人	特別活動	互いに認め合える児童を目指した学級活動
個人	体育	見通しを持ち、意欲的に運動し、自身で成長を感じ取る ことができる児童の育成
個人	音楽	仲間と思いをもって工夫、表現することができる児童 の育成



初任者による特別支援教育実践事例



英語指導力 ブラッシュアップ研修

(3) 委嘱委員会・委嘱プロジェクトチーム

① 委嘱委員会

委員会名	内容
就学支援委員会	特別の支援を要する就学指導・支援に関する調査、審議
学校教育だより編集委員会	学校教育だより「きんもくせい」の編集、編集協力
小学校社会科副読本編集委員会	副読本発行に向けての調査、資料の収集、編集・指導資料の作成
教育課程研究委員会	教育課程の内容の充実を図る研究
体力向上推進委員会	体力向上のための施策の策定及び授業研究
学校教育相談・不登校対応委員会	教育相談活動や不登校児童生徒の解消や対応に向けた実践的な取組の研究
いじめ防止対策推進委員会	各学校におけるいじめ防止対策の研究及び児童生徒によるいじめ防止に向けた実践的な取組の研究

② 委嘱プロジェクトチーム

プロジェクトチーム名	内容
学力向上	本市の学力向上における課題改善のための研究を行い、児童生徒の確かな学力の育成を図る
小学校英語教育	英語指導カプラッシュアップ研修およびイングリッシュ・サマー・キャンプの企画・運営
特別支援教育推進	特別支援教育コーディネーターの資質向上及び特別支援教育の在り方に関する研究及び学校支援を行う。
教育支援	不登校児童生徒の解消に向け、教育支援シートを活用した学校支援を行う

(4) 教職員研修助成

事業名	内容
教職員研修助成	小・中・特別支援学校に対し、研修にかかる補助金を交付することにより、教職員の指導能力向上を図る
教育団体研究助成	富士見市教育研究会及び富士見市児童生徒体力向上推進委員会に対し、補助金を交付することにより、学校教育の促進を図る

(5) 学校訪問

名称	内容
年度当初学校訪問	年度当初に各学校の経営方針を確認するとともに、課題について指導助言、援助を行う
市教育委員会・西部教育事務所学校指導訪問	学校運営、教育指導の充実を図るための指導助言を行う
生徒指導に関する学校訪問	生徒指導に関する学校の様子、不登校児童生徒の状況等を把握し、指導助言を行う

異校種間連携の推進

- 市教委が主体となり、西中学校区（関沢小学校・針ヶ谷小学校・西中学校）及び水谷中学校区（水谷中学校・水谷小学校・水谷東小学校）において研究した小中一貫教育における成果と課題に基づき「富士見市立学校小中一貫教育基本方針」を作成するとともに、効果的な実践について共有し各校での実施を推奨する。
- 西中学校区（関沢小学校・針ヶ谷小学校・西中学校）における小中学校連携教育の成果を生かし、乗り入れ授業、一日西中生等を継続して実施するとともに他校での実践を推進する。
- 各中学校区を中心とした小・中（特）合同研修会を実施し、異校種間の教員の交流を図り、教員の相互理解を促進する。
- 各小学校を中心として、幼・保・小・中・特連携連絡協議会を開催する。
- 学校行事（運動会・合唱祭等）・学年行事・生徒会活動・部活動等を通し、児童生徒間の交流を推進する。
- 富士見特別支援学校・県立特別支援学校における小・中・高等学校との交流・共同学習、小・中学校との支援籍学習や特別支援学校支援籍学習を推進する。

学校・家庭・地域の連携

- 学校運営支援者協議会を充実させ、家庭や地域の教育力を生かした「特色ある学校づくり」、保護者や地域の声を取り入れた「開かれた学校づくり」を推進する。
- 学校応援団活動を推進し、学校・家庭・地域がより一層連携を密にした教育活動の充実を図る。
- 彩の国教育の日や彩の国教育週間を活用し、家庭・地域に学校教育活動を公開し、学校教育に対する理解と協力をいただくよう努める。
- 地域活動に積極的に参加し、地域とのふれあいを大切にできる子どもの育成を図る。

学校給食の充実

- 地産地消の推進を図るため、地元でとれた野菜、お米、果物を使い献立を作成する。
- 水子地区でとれた小松菜が入ったメンチカツや南畑地区でとれた梨のゼリー、ほうれん草のオムレツなど、今年度も引き続き、地元でとれた食材を使用した加工食品の提供を計画する。



<今日の給食>

毎日の給食写真をホームページに掲載しています。
写真はみずほ台小学校の苦手克服ニュー「甘辛タコライス（左下）」です。

<施設情報>

	学校給食センター	特別支援学校（自校給食）
給食開始年月	昭和 41 年 6 月	昭和 60 年 6 月
敷地面積	4,944 m ²	校舎内
延床面積	2,605 m ²	113.99 m ²

(1) 学校給食センター運営委員会（委員23名）

教育委員会の諮問に応じ、給食内容・給食費など学校給食の基本的事項を審議・検討する。

<委員の構成> 学校長6名、学校給食主任6名、PTA会長4名、PTA給食関係委員4名、学校薬剤師・学校医・保健所長各1名

(2) 献立検討委員会（委員22名）

学校給食献立の内容について、栄養面・調理面及び児童生徒の声や配膳等、学校側の希望を出し合い、より良い献立となるよう審議・検討する。

<委員の構成>

運営委員長1名、PTAの運営委員会委員4名、各小・中学校給食主任17名

●給食費

	徴収月額	徴収回数	年間徴収額	給食日数	平均1食単価
小学校	4,100円	11ヵ月	45,100円	188回	239.89円
中学校	4,800円	11ヵ月	52,800円	188回	280.85円
特別支援学校小学部	4,600円	11ヵ月	50,600円	186回	272.04円
// 中・高等部	5,300円	11ヵ月	58,300円	186回	313.44円

○1食あたりの内訳（保護者負担額、税込み）

	主食	牛乳	副食	合計
小学校	69.68円	52.27円	117.94円	239.89円
中学校	73.34円	58.10円	149.41円	280.85円
特別支援学校小学部	69.68円	52.27円	150.09円	272.04円
// 中・高等部	73.34円	58.10円	182.00円	313.44円

学校施設・設備の整備

・安全・安心な教育環境を確保するため、建築年度を考慮して計画的に老朽改善、質的整備を推進する。今年度は大規模改造工事及びトイレ改修工事を中心に工事を進める。

(1) 改修工事関係

工事名	学校名
大規模改造工事（校舎）	関沢小学校、本郷中学校
大規模改修工事（体育館）	針ヶ谷小学校

工 事 名	学 校 名
トイレ改修工事	富士見台中学校、水谷中学校
プール改修工事	みずほ台小学校

(2) 設計業務関係

設 計 業 務 名	学 校 名
校舎大規模改造工事設計業務委託	西中学校
トイレ改修工事設計業務委託	諏訪小学校

防犯・安全体制の整備

- ・地域の人材を活用し、学校・家庭・地域が一体となった防犯活動を推進する。
- ・学校応援団の協力を得て、子どもが安心して学べ、活動できる教育活動の充実を図る。
- ・学校、教育委員会、関係機関が連携を図り、子どもの安全確保に努める。

教育の機会均等

(1) 小・中・特別支援学校保護者負担軽減

① 就学援助

義務教育の円滑な実施を図るため学校教育法第19条に基づき、経済的理由により教育の機会が失われないよう、小・中学校に就学している児童生徒を対象として、保護者負担となる経費の一部を援助する。

対象者は、生活保護世帯を「要保護」とし、要保護に準ずる世帯を「準要保護」として、教育委員会が審査の上、認定する。

おおむね国庫補助単価に準じて、学用品費、通学用品費、校外活動費（宿泊を伴うもの、伴わないもの）、修学旅行費、新入学用品費、医療費、学校給食費の援助をする。

② 特別支援教育就学奨励

市内小・中学校に就学している学校教育法施行令第22条の3に規定する障がいの程度に該当する児童生徒及び、特別支援学級に在学している児童、生徒の保護者に対し、「特別支援学校への就学奨励に関する法律」の趣旨に基づき、経済的、精神的負担の軽減を図る。

通学費（交通費）、学用品等購入費、通学用品費、校外活動等参加費（宿泊を伴うもの、伴わないもの）、修学旅行費、新入学児童・生徒学用品等購入費、学校給食費の援助をする。

(2) 高校・大学等保護者負担軽減

高等学校等入学準備金利子補給金交付

高等学校、専修学校、専門学校、短期大学及び大学に入学する者の保護者で、日本政策金融公庫の教育一般貸付を受けている方に対し、その返済利子の一部または全部を助成し、経済的負担の軽減を図る。

5 小・中・特別支援学校の紹介

富士見市立鶴瀬小学校



所在地 羽沢 2-1-1
TEL 251-0149
FAX 255-9958
校長 山崎 美晴
教頭 大畠 仁
開校 明治6年11月23日



互いの意見を認め合う話し合い活動

<教育目標>

かしこく《学ぶ》 やさしく《和す》 たくましく《鍛える》
鶴っ子のめあて にこにこ きびきび ぴかぴか

<学校の特色>

本校は、明治6年に開校した歴史のある学校であり、今年度で145年目になります。立ち並ぶ大イチョウをシンボルに地域にとっても愛されている学校です。

本年度も、学級活動（話し合い活動）の研究を継続し、児童が「自分も相手も大切にできる児童」の育成を目指しています。話し合い活動を通して、自分の思いを相手に伝えたり、折り合いをつけたりすることを学び、児童同士の人間関係を深め、健全な自尊感情を育てていこうと考えています。

また、本校では、ユニバーサルデザインの視点を取り入れ、分かりやすく、どの子ども「わかった・できた」を実感できる授業の実践を推進しています。

<教育目標>

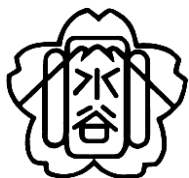
かしこく : 自ら学ぶ子
やさしく : 思いやりのある子
たくましく : 心身ともにたくましい子

<学校の特色>

本校は、子供たち一人ひとりの「よさ」を見つけ、伸ばすことを通じて、「笑顔のふれ合う楽しい学校づくり」を目指しています。昨年度に引き続き、「わかる授業」の展開、「認め・励まし・褒める」教育を重点とし、富士見市教育委員会の委嘱を受け、「子ども自ら創り出す算数授業の展開」をテーマとして、児童の学力向上に努めます。また、保護者・地域に信頼されるよう、安心安全で潤いのある教育環境づくりを推進しています。

全教職員が一丸となって「子供発、子供着」の教育活動を展開し、一人ひとりを大切にしたい教育と、保護者・地域との連携を推進していきます。

富士見市立水谷小学校



所在地 水谷 1-13-3
TEL 251-1130
FAX 254-7906
校長 岡島 一恵
教頭 石井 勝博
開校 明治6年11月23日



<授業研究会(算数科)>

昨年度から算数科の研究に取り組んでいます。

富士見市立南畑小学校



所在地 上南畑 1280
TEL 251-1139
FAX 254-8577
校長 斉木 正一
教頭 関崎 純也
開校 明治6年11月23日



難波田城公園まつりで演奏する6年生の鼓笛隊

<教育目標>

仲よし：自分も相手も大切にできる子
元気：健康な心と体を持ち、困難に立ち向かう子
やる気：自ら思考判断し、表現する子

<学校の特色>

本校は、市の東に位置する広々とした田園風景の中にある明治6年開校、今年で145周年を迎える歴史ある地域に生かされた学校です。

目指す学校像を「地域と共に学びあい夢をはぐくむ学校」とし、保護者・地域と密接に結びついた教育活動を展開し、その実現を目指しています。米作り、野菜作り、赤とんぼ発表会、鼓笛隊等が本校の特色ある取組となっています。

朝の基礎学習（国語・算数）では学力を、各学年で遊具遊びやボール運動などの種目を決めて週1回実施するハッスルタイム（業間運動）では体力を、そして、月1回のなかよし（縦割り）遊びでは、心を育てる取組を重点に、自分から取り組みみんなと伸びる子を目指しています。

富士見市立関沢小学校



所在地 関沢 3-24-1
TEL 252-2886
FAX 255-0898
校長 庄司 政之
教頭 野村 佐智夫
開校 昭和44年4月1日



運動会では「開校50周年記念 バルーン・リリース」を行い、大人も子どもも、そこにいたみんなが笑顔になりました。

<教育目標>

学び合う子
思いやりのある子
元気で明るい子

<学校の特色>

本校は、学校教育目標の具現化に向けて、「一人一人を大切にすること」「凡事徹底」の2つを全ての教育活動の土台に据えて、学校・保護者・地域が連携し、生きる力を身につけた、心豊かでたくましい児童の育成に取り組んでいます。特に、今年度は「あいさつ」の充実に向けて、大人も子どもも一丸となってあいさつを交わしていくことをきっかけに、楽しく豊かな学校生活が送れるよう取り組んでいます。

また、本校は、今年度、記念すべき開校50周年の年を迎えました。在校生、卒業生の保護者の皆様を中心に組織した実行委員会で話し合い、子どもたちの思い出になるように、またこれからの50年を築けるようにと考え、様々な活動に取り組んでいます。

富士見市立勝瀬小学校



所在地 勝瀬 674
TEL 262-1065
FAX 261-8369
校長 板橋 三宏
教頭 藤谷 健二
開校 昭和46年4月1日



全校たてわり遠足
じゃんけん列車でみんな仲よし

<教育目標>

仲よく (徳)
本気で (知)
最後までがんばる子 (体)

<学校の特色>

開校48年目を迎えた600名を超える勝瀬っ子たちは、毎日元気に運動場で遊んでいます。学校教育目標「仲よく 本気で 最後までがんばる子」の育成に向け、チームワークで教育活動に取り組んでいます。

外遊びを奨励するための環境整備や体育的活動の充実、週1回の「かつせタイム」による特別活動の充実、ピアサポート及びポートフォリオの実践による教育相談の充実等、特色ある教育活動を行っています。

また、保護者や地域の多くの方々のお支えにより、学校運営支援者協議会の活動が充実しており、子供たちだけでなく保護者も「勝瀬小学校でよかった」と思える学校を目指しています。

富士見市立水谷東小学校



所在地 水子 3614
TEL 252-3850
FAX 255-2309
校長 藤井 文則
教頭 小林 浩
開校 昭和48年4月1日



東っ子まつり
地域の方に昔の遊びを教えていただく

<教育目標>

よく考える子 (知)
力を合わせる子 (徳)
明るく元気な子 (体)

<学校の特色>

本校は、富士見市の南東に位置し、周囲には田が広がり、南側には柳瀬川が流れる自然に恵まれた環境にあります。こうした環境を生かした農業体験や自然観察など、自然と触れ合う教育活動を進めています。「児童一人一人が生き生きと輝く学校」を目指し、読書活動の推進、週2回のスポーツタイム、国語、算数の朝学習に取り組んでいます。また、異年齢集団活動を推進し、全校ハイク、東っ子まつり、縦割り遊びを実践しています。学校応援団活動、地域子ども教室（東っ子くらぶ）、隣接する幼稚園・保育所、中学校等、地域との連携・協力による教育活動にも力を入れています。職員の和、子供の和、保護者・地域の和を鍛え、「チーム水谷東」で子供を育てています。

富士見市立諏訪小学校



所在地 大字鶴馬 1932-1
TEL 253-1451
FAX 255-2703
校長 川勝 義彦
教頭 高原 剛
開校 昭和50年4月1日



3年生 社会科 「市役所見学」
(ふわっぴーに会いました。)

<教育目標>

自ら学ぶ子 (知)
やさしい子 (徳)
元気な子 (体)

<学校の特色>

本校は開校44年目で、市役所・中央図書館・市民文化会館等の公共施設に隣接し、自然に恵まれた落ち着いた環境にあります。

目指す学校像を『保護者や地域とともに、生きる力を育む明るい学校』とし、児童のよさや可能性を生かした学校づくりを進めています。学校課題研究では、研究テーマを『書くことを通して深い学びにつながる国語教育の実践』と設定し、授業の充実に取り組んでいます。教科は国語科で、「書くこと」を中心に基礎基本を指導し、主体的・対話的で深い学びの視点を踏まえて学習意欲に結びつけ、学力向上につなげていくことを目指しています。また、学校応援団の皆さんに協力をいただき、授業中の学習支援や学校ファームの栽培活動などを充実させ、豊かな人間性をはぐくむ教育を推進しています。

富士見市立みずほ台小学校



所在地 東みずほ台 3-21
TEL 253-2981
FAX 255-1843
校長 武藤 敦
教頭 鈴木 孝雄
開校 昭和52年4月1日



笑顔で生き生きと登校する子ども達

<教育目標>

進んで学び、よく考える子 (知)
思いやりのある子 (徳)
気力・体力のある子 (体)

<学校の特色>

今年、開校42周年を迎える本校は、静かな住宅地に囲まれ、豊かな自然にも恵まれた環境に立地しています。「笑顔とあいさつにあふれ一人一人が生き生きと活動したくましく伸びる学校」を目指し、わかる授業の実践、ティームティーチングや少人数指導、朝の学習の充実などを通して基礎・基本の定着を図っています。また、縦割り班での全校遠足・遊びの集会や縦割り清掃などにより、教え合いや学び合いを大切にしています。

「豊かな心を持ち、よりよく生きようとする児童の育成」を学校課題研究の研究主題としています。子ども達が生き生きとたくましく成長するため道徳教育を充実させ、考え議論する道徳授業の実践に努めています。

また、地域の方との交流給食、校外学校ファームや読み聞かせの支援、防犯パトロールなど、学校応援団の充実を図り、家庭や地域の熱心なご支援を得て安全で魅力ある学校づくりを進めています。

富士見市立針ヶ谷小学校

所在地 針ヶ谷 2-38-1
TEL 254-4482
FAX 255-0602
校長 辻口 幸恵
教頭 猪口 茂
開校 昭和 59 年 4 月 1 日



全校遠足では、全年生からなるたてわり班で、約2キロ離れた水子貝塚公園まで歩きます。途中6年生が1年生の荷物を持ってあげるなど、協力する姿はとても微笑ましいものです。公園では、全校または学年でのレクを行い、友だちとの仲を深めます。

<教育目標>

自分で考える子（知）
助け合う子（徳）
じょうぶな子（体）

<学校の特徴>

本校は弥生時代の遺跡の上に位置し、その歴史的な環境を象徴する竪穴式住居の復元模型が正門広場にあります。周囲は武蔵野の自然林や桜の木に囲まれ、緑豊かで落ち着いた環境にあります。目指す学校像を「子どもたち（保護者）、教職員一人ひとりが大切にされるあたたかい学校」とし、外部講師を招いての体験学習や、算数科少人数指導、校内音楽鑑賞教室、「ふれあい運動タイム」の実施等の教育活動を展開しています。また、「わかった!」「できた!」を意識できる授業を目指し、国語・道徳の指導法の研究に取り組んでいます。児童会を中心にあいさつ運動や MPS（もくもく・ピカピカ・清掃）にも主体的に取り組み、福祉にかかわる JRC 委員会の活動も行っています。

富士見市立ふじみ野小学校

所在地 ふじみ野東 4-4-1
TEL 267-2312
FAX 267-2311
校長 堀川 博基
教頭 浅見 浩子
開校 平成 11 年 4 月 1 日



高学年による組体操のフィナーレ
「はじまり歴史の1ページ
～つなげよう20周年の思い～」

<教育目標>

自ら考え 実行する子
みんな仲良く 優しい子
のびのび元気なたくましい子

<学校の特徴>

本校は、「笑顔とあいさつにあふれ、高い志を胸に主体的に学ぶ学校」を目指し、日々の教育活動に取り組んでいます。具体的な取組としては、毎週金曜日に「ここにこあいさつ運動」を全校児童と保護者を中心に実施しています。また、「ネットスタッフ(学校応援団)」による教育への様々な支援や、体験活動等を通して児童の「主体的に学ぶ力」を高めています。さらに、2年目となる学校研究では「自己の生き方を考え、主体的に実践しようとする児童の育成」をテーマに、道徳の授業の実践、評価の在り方について研究しています。

また、今年は、開校20周年を迎えます。「みんなを見守ってくれて、ありがとう!!みんなで築こうふじみ野プライド!!」のスローガンのもと、様々な取り組みを行います。

富士見市立つるせ台小学校



所在地 鶴瀬西 2-9-1
TEL 251-2112
FAX 255-9774
校長 内海 幸一郎
教頭 森 靖幸
開校 平成 18 年 4 月 1 日



「つるせ台ひろば」
～保護者・地域の皆さんと共に～

＜教育目標＞

思いやりのある子・・・やさしく
よく考える子・・・かしこく
がんばる子・・・たくましく

＜学校の特徴＞

本校は、伝統のある旧鶴瀬西小学校と旧上沢小学校が合併し、新しく「つるせ台小学校」として開校した13年目を迎える学校です。

「子どもたちの笑顔があふれ、保護者・地域と共に学び合う活力のある学校」をめざし、全館オープンスペースやウッドデッキ等、ゆとりのある開放的な校舎を生かした教育活動を展開しています。

地元の「つるせよさこいまつり」への参加、地域との連携による「合同防災訓練」の実施、鶴瀬西交流センターとの交流、合唱部の地域催し物への参加等、地域の学校として「みんなで子どもを幸せにします」の合い言葉の下、学校・保護者・地域が一体となった「チームつるせ台小」で子どもたち一人ひとりを伸ばす教育を進めています。

富士見市立富士見台中学校



所在地 諏訪 2-8-1
TEL 251-0473
FAX 255-9693
校長 齊藤 宏
教頭 辻 庸一
開校 昭和 35 年 4 月 1 日



英語科におけるチームティーチング

＜教育目標＞

生きる力を身につけ自ら輝く生徒の育成
校訓 まじめは宝 正しきは力 優しさは強さ
＜学校の特徴＞

「生徒一人ひとり自ら輝く教育を実現する学校」をめざし、授業に部活動に日々全力で取り組んでいます。

英語でのチームティーチングや、数学における習熟度別少人数指導など、生徒の実態に応じた指導形態を積極的に取り入れています。H29年度から、本校数学科の教員が学区の小学校に出向いて算数の授業に参加し、そこで得られた知見を中学校での数学の授業に還元しています。

「殿山」と呼ばれる高台からの見晴らしは素晴らしく、生徒たちは日々青春を謳歌しています。

富士見市立本郷中学校

所在地 水子 539
TEL 252-2889
FAX 255-9791
校長 中島 秀行
教頭 竹内 久哲
開校 昭和46年4月1日



平成30年度第48回体育祭 応援合戦の様子

<教育目標>

よく考え、学び、求める生徒
豊かな心を持ち、おもいやりのある生徒
心身を鍛え、勤労と体験を重んじる生徒

<学校の特徴>

「夢と感動と思いやりがあふれ、誰もが成長を実感できる学校ーひとむきな生徒たちの笑顔あふれる本郷中学校ー」をめざす学校像として位置づけています。わかる授業を目指した授業の工夫改善を進め、学力・体力の向上を図るとともに、すべての教育活動を通して積極的な生徒指導に取り組むことで、生徒一人一人が安心して生活でき、各々が活躍する場があり、生徒・保護者・地域が誇れる学校づくりを推進しています。

本郷中学校三大行事である「体育祭」「合唱コンクール」「校内ロードレース大会」は、生徒が主体となった意欲的な取り組みが伝統となっています。また、PTAバザーや資源回収、地区パトロールや地区懇談会など、学校・家庭・地域の連携を図った取り組みを推進しています。

富士見市立東中学校

所在地 上南畑 980
TEL 253-1555
FAX 254-8085
校長 千代田 栄
教頭 近藤 智英
開校 昭和51年4月1日



いじめを生まない環境づくり
～朝のあいさつ運動～

<教育目標>

自ら学び自ら考える生徒
思いやりのある生徒
心身ともに健康な生徒

<学校の特徴>

本校は、小学校、高等学校、特別支援学校と隣接し、田園に囲まれ、のどかな環境の中にある学校です。「夢や希望をはぐくみ、一人一人が輝く学校」を基本理念に掲げ、誰もが夢や希望に向かい努力し輝ける学校づくりを推進しています。生徒会・委員会活動の一環として毎朝のあいさつ運動、整理整頓を基本とした環境整備、自転車走行を軸とした安全教育の推進、言語活動の充実を目指した「新聞の活用」、生徒の地域イベントなど、ボランティア活動への自主的な参加を実践しています。

また、PTA活動も盛んで、校内ロードレース大会での豚汁づくり等、各学校行事への支援をいただき、本校の教育活動の充実、発展への大きな原動力となっています。

富士見市立西中学校



所在地 西みずほ台 3-14-6
TEL 252-4145
FAX 255-0233
校長 児玉 亮一
教頭 河野 武治
開校 昭和 54 年 4 月 1 日



西中学校区のクリーン作戦に積極的に取り組んでいます。

富士見市立勝瀬中学校



所在地 勝瀬 400-1
TEL 266-2503
FAX 261-9698
校長 菅野 誠一
教頭 茂垣 潔
開校 昭和 55 年 4 月 1 日



体育祭の競技を終えて集合する生徒達

<教育目標>

深く考え、学習する生徒（知）
正しく行動する生徒（徳）
健康で明るい生徒（体）

<学校の特徴>

「学校は、夢をかたちにする力を育むところ」との視点に立ち、わかる授業と人間関係作りを基調とした生徒理解を進め、生徒、保護者、地域に信頼される学校づくりを目指し、教育活動に取り組んでいます。

日々の授業、学校・学年行事、部活動に積極的に取り組み、元気で明るい声・あいさつが満ち溢れている学校です。PTA・地域の方々の協力のもと、「あいさつ運動」「地区パトロール」「PTAバザー」等を実施し、地域に根差した学校を目指しています。また、平成28年度より、西中学校と関沢小で「考え、話し合い、学び合う学習」の実践協力校として、県・市の委嘱を受け、研究を進めています。

<教育目標>

「ともに学び、心が響き合う学校」
進んで学び、自己の向上に努める生徒（知）
心豊かで、思いやりのある生徒（徳）
健康で、気力あふれる生徒（体）

<学校の特徴>

榛名神社の杜と田園風景に囲まれ、ふじみ野駅を中心とした新しい街と歴史、自然が共存する中で、今年39年目を迎える、生徒数731名の西部管内屈指の大規模校です。

教育目標のもと、「あいさつの励行と習慣化」「ノーチャイムの実施」「安全・安心な自転車マナー」に力を入れ、生徒の豊かな心を育てています。

生徒の活躍の場を大切にした学校づくりと取組を通して、学年を越えた全校の一体感と愛校心の醸成に力を入れています。「体育祭」「合唱発表会」「3年生を送る会」の躍動感と盛り上がりは、まさに勝中文化のシンボルといえます。

富士見市立水谷中学校

所在地 水子 3117
TEL 254-5335
FAX 255-1201
校長 上堀 護
教頭 深谷 直人
開校 昭和58年4月1日



地元の方による「お囃子体験」を毎年行っている。

<教育目標>

～感動は挑戦と思いやりから～

自ら学ぶ生徒

心豊かな生徒

健康で明るい生徒

<学校の特色>

周囲を水田に囲まれたのどかな自然環境の中にある本校は、開校36年目を迎えた小規模校です。「おはようございます」「こんにちは」と明るい挨拶がひびき、体育祭、合唱コンクール、部活動などに意欲的に取り組んでいます。

生徒会を中心としたボランティア活動や福祉活動、学校周囲の緑の中を走る「ロードレース大会」や、地元の保存会の方の指導による「お囃子体験」など特色ある活動を行っています。また、PTAの協力により整備された花壇など、家庭・地域との連携が図られる中、豊かな教育活動を展開しています。

富士見市立富士見特別支援学校

所在地 上南畑 1317
TEL 253-2820
FAX 255-9420
校長 川端 正則
教頭 関口 循子
開校 昭和50年4月1日



地域の方との交流「餅つき」

<教育目標>

児童生徒の可能性を最大限に伸ばし、自ら生きる力を養い、社会的に自立できる心豊かな人間を育成する。

<目指す学校像>

児童生徒一人一人の自立を育てる笑顔あふれる学校

<目指す児童生徒像>

「なかよく」明るく思いやりのある子

「げんきで」いのちを大切にし、健康を守る子

「がんばる」自分の力を発揮し懸命に取り組む子

<目指す教職員像>

児童生徒、保護者、地域から信頼される人間性豊かな教職員

<学校の特色>

本校は、小学部・中学部・高等部を設置し、富士見市とふじみ野市の知的障がいのある児童生徒が在籍する県内で4校しかない全国的にも数少ない市立の特別支援学校です。

学校研究では、『キャリア教育の視点を生かした指導・支援の工夫～「人とかかわる力」を育む～』をテーマとし、児童・生徒一人一人の社会的自立に向けた、授業実践を中心とする研修を進めています。

V 学びあう地域社会をめざす教育の推進

1 家庭・地域の教育力向上

家庭教育の支援

担当課	事業名	実施予定時期	概要
生涯学習課	社会教育委員会議	年8回	ハイティーン世代の実態について、調査・研究を行う
	家庭学習応援事業	通年	児童・生徒が家庭での学習を自主的・意欲的に取り組む習慣の定着を図る。
鶴瀬公民館	子育てサロン	通年	親子はーとふる Time (保護者と乳児～/週1) げんきっこ Time (保護者と乳幼児/月1) おかあさんのほっと Time (乳幼児保育付/年7)
	子育てサロン おかあさんのステップアップ講座	6月8、15日 10月12、19日、11月2日	子育てに関する問題解決のための学習機会の提供(年5回)
	子育てサロン サポーター養成講座	5月14、22日	子育てにかかわるサポーターを養成(年2回)
	子育てコーチング講座	9月20、27日	幼・小学生保護者等を対象とした家庭教育学習
	ゆったり子育ておしゃべり会	年6回	
南畑公民館	「ちびっこあおむし」	通年	親子で楽しい時を過ごすとともに、親同士の仲間作りの場を創出する
水谷公民館	子育てサロン 親子フレンドパーク	毎月第1水曜日	幼児を持つ親子を対象とした親子交流事業(一部第2水曜日)
	子育てサロン お母さんのステップアップ講座	年8回 (5・6・7・9・10・12・1・2月)	親育ちの機会として、お母さんの育児疲れの解消、また子育てに関する学びの場とする
	親の学習講座	年2回	小中学生保護者等を対象とした家庭教育学習
水谷東公民館	子育てサロン	第2水曜日 (一部第3水曜日)	乳幼児をもつ母親等の育児交流の場 関係機関と連携しての事業 

担当課	事業名	実施予定時期	概要
水谷東 公民館	子育て応援の勉強室	10～3月	保護者の学びや育ちを応援するため、学習機会を提供する 地域の小中学校 PTA 等との連携事業

学校・家庭・地域の連携推進

担当課	事業名	実施予定時期	概要
生涯学習課	地域子ども教室	通年	放課後や週末などに子どもが安心して活動できる場をつくとともに、次世代を担う児童の健全育成を支援する
鶴瀬公民館	第45回富士見市子どもフェスティバル	4月22日	実行委員会への事業補助、子ども文化の育成
	夏休み体験教室(フォトスタンド作り、竹細工)	7月29日、 8月2日	地域の小学生を対象に、身近な廃材や自然の素材を利用した工作教室を開催し、豊かな発想や、工夫したり想像したりする力を育む機会とする
南畑公民館	南畑あそび隊(地域子ども教室)	通年	地域や各種団体の協力を得ながら子どもたちの自主的な学びを促す機会を提供する
	わくわく子ども体験室	7月	
	怪皆亭	通年	
水谷公民館	水谷子ども広場	通年	富士見市地域子ども教室連絡協議会への支援事業(土曜道場とごろごろ等)
	第42回水谷青空学校 第33回みずほ台小区 青空学校	8月	小学3年生～6年生の異年齢集団で宿泊し、学校、家庭で体験できない遊びを中心に体験
	子どもチャレンジ事業	通年	親子で参加できる、水谷前耕地の田んぼを活用した取り組みをしている市民団体への支援
	いっしょに食べよう	原則第2木曜日、 第2土曜日	子どもの居場所づくりとして「子ども食堂」に準じた取り組みを行う市民団体への支援
	水谷小学校の郷土資料室	随時	小学校の郷土資料室を活用した取り組みの実施
	学社連携事業	随時	公民館区内3小学校へ戦争体験話者を派遣
水谷東 公民館	子ども公民館	通年	子どもを対象とし、文化活動等の公民館活動を体験する 利用サークルとの共催事業
	川の探検隊	6月24日	地域を流れる柳瀬川に親しみ、自然環境を学ぶ 実行委員会との共催事業

担当課	事業名	実施予定時期	概要
水谷東 公民館	第38回豆の木学校	8月17・ 18・19日	小学生（2年生以上）の異年齢集団による夏 休み生活体験やレクリエーション活動の実施 実行委員会との共催事業
	第26回やなせ川いかだ ラリー	7月22日	手作りいかだで柳瀬川を下り、パフォーマン スを競う 実行委員会との共催事業

2 生涯にわたる学習機会の提供と学びのネットワークの推進

多様な学習機会の充実

担当課	事業名	実施予定時期	概要
生涯学習課	第7期子ども大学☆ふ じみ	6～9月	子どもの知的好奇心をはぐくみ、学ぶ力を伸 ばしていくことを目的に、多様な学習機会の 提供と地域の教育力の向上を図る
鶴瀬公民館	第41期富士見市民大 学	6～3月	NPO法人富士見市民大学補助事業 学び合う仲間づくりを通して成熟した市民 社会の形成を目指す
	障がい者の学習機会充 実事業	5～3月	知的障がいをもつ人への学習・文化・スポー ツ活動の支援
南畑公民館	なんばた青空市場	11月3日	地元の農産物のPR 
水谷公民館	うたごえ喫茶 in みすた に	6月	懐かしの歌を通して、公民館利用者の拡大と 地域交流を図る
	わいわい楽器発表会	9月	音楽関係サークルの発表の場として開催し、 地域交流を図る
	第35回水谷文化祭	11月	公民館利用サークルの成果発表と相互交流 の場として開催

人権・平和教育の推進

担当課	事業名	実施予定時期	概要
生涯学習課	人権教育推進事業	通年	「富士見市人権教育推進協議会」を中心に人 権教育・人権啓発に取り組む

担当課	事業名	実施予定時期	概要
鶴瀬公民館	平和・憲法啓発事業 ピースフェスティバル	7月11日 ～15日	ピースフェスティバル2018開催 (平和展示コーナー、市民平和祈念のつどい等)
	広島平和記念式典市民派遣	8月5、6日	記念式典に市民を派遣する
	戦争体験話者の派遣と記録化・平和学習会	10～12月	市内小学校に戦争体験者を「戦争体験を聞く会」に派遣、毎年2名をDVDに記録
	市民大学公開講演会/ 人権教育講演会	12月1日予定	人権にかかわる公開講演会を開催
水谷公民館	教育講演会	3月	不登校・引きこもりについて学習する場 不登校・引きこもりについて考える親の会 「まわりみち」との共催事業
	ピースサロン	随時	戦争や平和について市民同士で語り合い、伝え合い、継承していく
水谷東 公民館	熟年学級(全体会講座)	9月13日	弁護士による人権等についての講演会 運営委員会との共催事業

生涯にわたる学習支援体制の充実

担当課	事業名	実施予定時期	概要
生涯学習課	市民人材バンク	通年	地域の多彩な人材を登録したリストを作成し、広範な市民活動や教育活動などに必要な人材を情報提供する
	「生涯学習ガイド」の発行	年1回	生涯学習のきっかけづくりとして、幅広い世代の多様な学習要求に応じた情報提供をおこなう
公民館	公の施設連絡調整会議	随時	市内公共施設間の連絡調整会議
	公民館運営審議会全体会	年4～5回	公民館事業の企画実施に係る調整・審議
	公民館運営審議会地域会議	年3～4回	地区公民館の課題・事業評価の検討
	利用者懇談会	年2～4回	地域公民館の利用上の問題点等について利用者と職員の懇談
	事業評価	3月	職員による内部評価と公運審委員による外部評価の実施
	職員研修会	通年	職員全体研修や新任者・課題別研修の実施
鶴瀬公民館	利用のしおり	随時	公民館の利用方法、定期利用団体一覧等を掲載、配布
南畑公民館	利用のしおり	随時	公民館の利用方法、定期利用団体一覧等を掲載、配布
水谷公民館	利用のしおり	随時	公民館の利用方法、定期利用団体一覧等を掲載、配布

担当課	事業名	実施予定時期	概要
水谷東公民館	利用のしおり	随時	公民館の利用方法、定期利用団体一覧等を掲載、配布
資料館	市民学芸員の活動支援及び養成	通年	資料館で活動する市民学芸員の活動を支援し、協働で事業を推進する。また、第7期市民学芸員養成講座を開催する。

3 学びあう地域社会を創る活動の推進

地域社会を創る学びあいの機会の充実

担当課	事業名	実施予定時期	概要
公民館	第33回富士見市地域・自治シンポジウム	1月	市民の様々な経験を交流し、学びあい、市民協働の力へ発展させるため、地域の問題を考えあう場として開催
鶴瀬公民館	第43期鶴瀬学級	通年	地域に住む高齢者の学習機会 (鶴瀬学級運営委員会と協働)
	第37回つるせ公民館まつり	5月26、27日	公民館利用サークルの成果発表と相互交流の場
	パソコン相談室	通年水曜日	パソコン相談室(週1)
	ひだまりほっとたいむ	通年木曜日	高齢者の居場所づくり
	うたごえサロン	通年火曜日	
	おしゃべりサロン	通年水曜日	
	市民生活講座	随時	市民の生きがいや地域とのつながりをつくる講座
	つるせ公民館利用者連合会活動支援	通年	利用団体との交流、地域の活性化をめざし、新年の集い・公民館まつり等の運営に参加
地区体育祭支援(2地区)	10月14日	鶴瀬小地区体育祭の運営支援	
	10月7日	諏訪小地区体育祭の運営支援	
南畑公民館	なんばた学級	通年	高齢者の生きがいつくり
	南畑お月見一座の支援	通年	寸劇等年間を通じて行われる公演の援助
	ふるさとまつり等利用者の会の活動支援	通年	利用者の会が主催するふるさとまつり等の援助
	地区体育祭支援	10月7日	地域活性化の一つとして行われている体育祭の援助
水谷公民館	水谷学級	通年	地域に住む高齢者の学習・交流の場
	健康づくり事業	随時	健康づくり、仲間づくりの場 ハイキング
	介護者サロン「つぶやきカフェ」	原則第2水曜日	介護している方の情報交換・交流の場

担当課	事業名	実施予定時期	概要
水谷公民館	おひとりさまサロン	原則第2・4 月曜日	ひとり暮らしをしている高齢者の方の情報 交換・交流の場（月2回）
	里山ボランティア体験 事業	年9回予定 （4・5・6・7・ 9・10・11・ 12・2月）	地元緑地公園の自主管理をめざした環境 ボランティア活動と自然体験
	水谷新春交流会	1月	地域団体活動・公民館活動関係者の親睦交流 の場
	パソコン相談室	通年	パソコン操作の相談室 （公民館PCサポートクラブと協働）
	地区体育祭支援	10月	水谷小、みずほ台小、針ヶ谷小地区体育祭の 運営援助
水谷東 公民館	熟年学級	6～3月	高齢者対象の学習・交流・文化活動 運営委員会との共催事業
	地域スポーツ事業	10月7日 3月10日	地区体育祭への支援 スポーツフェスティバルの支援
	第37回水谷東文化祭	11月17、 18日	利用団体や地域団体が活動の成果を発表し、 交流を深める場として開催 実行委員会と 共催事業
	地域問題学習会	7月4日	住民ニーズに根ざした地域まちづくり学習 会 まち協との共催事業
	ふれあいサロン運営支 援事業	通年	介護予防施設「水谷東ふれあいサロン」での 各種事業等の運営支援
	パソコン相談室	火曜日	公民館PCサポートクラブの指導による パソコン相談室の開設
	音楽のタベ	12月1日	水谷東地域で「生の音楽」を聴く機会の提供
	土曜あそぼう会	月1回土曜	体験遊びで子どもと地域の大人との交流を 図る場の提供

地域の学習情報の提供、相談機能の充実

担当課	事業名	実施予定時期	概要
公民館	サークル活動公開月間	10月	サークルの活性化や活動への市民参加の拡大
	公民館だより発行	通年	毎月1日発行（年10回、うち合併号年2回） 地域住民による編集体制、水谷東公民館は 年12回発行
	市ホームページによる情 報提供	通年	市ホームページ内の公民館情報の適時更新

	情報コーナーの整備 学習相談・情報提供	通年	市内外の各種団体等の催し物チラシ、刊行物、ポスターなどの掲示、閲覧、学習情報の整備、提供
南畑公民館	公民館だより編集委員合同研修会	年1回	公民館4館及び西交流センター編集委員の合同研修会

安全・安心な地域拠点としての施設の運営・整備

担当課	事業名	実施予定時期	概要
鶴瀬公民館	施設維持管理事業	随時	施設維持管理、備品の修繕及び購入、消防訓練
南畑公民館	施設維持管理事業	随時	施設維持管理、備品の修繕及び購入、消防訓練、展示ギャラリー
水谷公民館	施設維持管理事業	随時	安全安心な施設提供のための小修繕、備品の整備
水谷東公民館	施設維持管理事業	随時	施設維持管理、消防訓練(年2回)
公民館	施設緑化推進事業	随時	節電のため壁面緑化の推進(ヘチマなど)
	フリースペースの提供	随時	子どもの居場所等としての児童室等の活用

4 暮らしとまちづくりに役立つ読書活動の推進

図書館

地域の情報拠点としての資料・情報の収集と情報提供の充実

事業名	実施予定時期	概要
テーマ展示	通年	季節やテーマにそった図書の展示
リサイクルフェア	イベント時	図書館廃棄資料や受け入れしない寄贈資料の提供 常設のリサイクルコーナー設置
レファレンスサービス	随時	窓口、電話、ホームページにより調べ物受付
障がい者サービス	随時	デジタル資料(DAISY)のリクエスト提供、対面朗読の実施
音訳者養成講座	6~11月	資料を音訳化する音訳者養成初級講座

子ども読書活動の推進

事業名	実施予定時期	概要
おはなし会	毎月	こどもを対象としたおはなし会
こどもえいがかい	毎月	こどもを対象とした映画会
ブックスタート	12か月検診時	健康増進センターにて12か月検診時にブックリスト、絵本2冊を配布
ブックトーク	随時	依頼のあった市内小・中学校へ本の紹介を行う

事業名	実施予定時期	概要
職場体験	随時	市内中学生等の職場体験学習の受け入れ
子どもフェスティバルとの連携	4月22日	おはなし会の実施
子ども司書講座	8月8日～ 10日	図書館の司書業務を体験し、図書館の仕事や本について学ぶ(全3回)
読み聞かせボランティア向け講座	1月又は2月	ボランティア等へ読み聞かせの講習を実施
わくわくスタンプラリー	3月24日～ 4月8日	図書の貸出やおすすめ本紹介カードの作成、イベント参加によってスタンプを集め、くじによって賞品があたる。(ふじみ野)
はるのはらっぱおはなし会	5月5日	公園で行う野外おはなし会を実施(ふじみ野)
ぬいぐるみおとまり会	7月29日～ 31日 3月	参加した子どものお気に入りのぬいぐるみが図書館に泊まり本を選ぶ(ふじみ野) 中央館は3月実施予定
司書による読み聞かせ講習会	年1回	読み聞かせボランティア向け講習会(ふじみ野)
図書館司書による夏休みおすすめビブリオバトル!	8月3日	夏休みの読書におすすめの本をビブリオバトル方式で紹介(ふじみ野)
調べる学習ワークショップ	6月30日	夏休み前の準備として調べる学習講座を実施(鶴瀬西)
読書感想文ワークショップ	7月28日 8月7日 8月22日	読書感想文を書くための3回講座(鶴瀬西)
鶴瀬西分館10周年記念講演会	7月24日	講師 三芳町立中央図書館長 代田知子氏
夏休み講座(児童向け)	7月26日	「回転のぞき絵アニメを作ろう!ゾートロープ工作会」(中央)
	8月11日	「きみは宇宙線をみたか」(ふじみ野)
	8月17日	「偏光で遊ぼう」(鶴瀬西)
富士見市子ども読書月間	11月	富士見市子ども読書月間として子ども読書活動推進のための取組みを実施
本の福袋	1月	おすすめ本の入った福袋を貸出

図書館サービス網の拡充と快適な読書空間の提供

事業名	実施予定時期	概要
サンキュータツオ講演会	4月1日	中央図書館リニューアルオープン記念講演
映画会	毎月	おとなを対象とした映画会
図書館まつり	11月	図書館PRの場として様々なイベントを実施
ローズマリーのリース作り	6月26日	ローズマリー、シナモンスティックなどを使ったリース作成(ふじみ野)

5 郷土遺産の継承と文化芸術の振興

文化財の保存と活用

担当課	事業名	実施予定時期	概要
生涯学習課	文化財審議会	年3回	文化財の指定をはじめ、文化財保護及び活用の諸課題に対して、調査・研究を行う
	文化財保存団体の援助	通年	郷土芸能をはじめとした指定民俗文化財の保存・継承のための援助、補助金の交付
	市内遺跡発掘調査事業	通年	埋蔵文化財包蔵地内での開発行為等に対して、発掘調査や事業者に対する指導を行う
	指定文化財の指定・保護・管理	通年	市指定文化財の所有者等が実施する保存事業に対する援助 文化財の適正な保存・管理・活用 囃子や獅子舞等伝統的な郷土芸能の保存継承事業、活動機会、普及に対する援助
	埋蔵文化財の保護	通年	遺跡地図・遺跡台帳の整備をし、周知を行う 埋蔵文化財包蔵地内での開発行為等に対し、指導を行う 調査報告書を刊行する
	文化財情報の発信	通年	市内の文化財に関する情報を整備し、提供する
資料館	展示事業	通年	収蔵資料の展示・公開及び活用
	収集・保存事業	通年	歴史・民俗資料の収集・整理・保管

<平成29年度埋蔵文化財調査概要>

確認調査	51件（うち発掘調査13件、現状保存2件）
確認調査面積	30,109㎡
刊行報告書	富士見市文化財報告第70集『市内遺跡発掘調査X I』



宮脇遺跡第52地点現場説明会

水子貝塚資料館・難波田城資料館の充実

- 水子貝塚公園と難波田城公園の施設環境を良好な状態で維持し、サービス向上に努める。また、地域活性化や観光資源としてふさわしい環境を整える。
- 歴史・民俗資料等の調査・研究を継続し、それらの成果を踏まえながら市民が市の歴史や文化に理解を深め、郷土として愛着や誇りを抱ける事業を展開する。

- ・市民学芸員や資料館友の会、地域関係団体など、市民との協働を推進する。
- ・小・中学校の児童生徒が郷土学習の場として、資料館を活用することにより学校教育との連携を推進する。

●水子貝塚資料館・水子貝塚公園

① 展示事業

事業名	実施予定時期	概要
常設展示	通年	市内の遺跡から出土した土器・石器などを展示
テーマ展「蔵出し」	年2回	常設展の一部を入れ替え、市内の遺跡を紹介
企画展	2～5月	「(仮)」
展示図録等の発行	3月	企画展展示図録

② 資料の調査研究事業

事業名	実施予定時期	概要
収蔵資料の修理・再整理	通年	劣化が目立つ考古資料の修復など
北通遺跡出土鉄剣保存修復	9～3月	北通遺跡出土鉄剣の保存修復作業の実施

③ 教育普及事業

事業名	実施予定時期	概要
ふじみジュニア考古学クラブ	10月13日～ 12月8日	小学生4～6年生対象。市内発掘体験及び県内史跡めぐりなど
夏休み縄文体験と自然観察	7月28、 29日	小学4～6年生対象。土器づくり、石器づくり、縄文食づくり、夜と早朝の自然観察、夜の竪穴住居体験、火おこしとやり投げなど
土器づくり教室	9～12月	一般対象。実物をモデルとした縄文土器づくり(協力・資料館友の会 土器づくり部会)
ふじみ考古学教室	3月	企画展のテーマに合わせた講演会
土曜おもしろミュージアムランド	第1・第3土曜	まが玉づくり、ミニ土器づくり、アンギン ^{あみ} 編など
体験！いつでもセブン	土・日・祝及び 長期休暇(8月・ 12月・3月)中	まが玉づくり、貝の腕輪づくり、古代の鏡づくり、弓矢体験、火起し体験ほか
出張ミュージアムランド	年3回程度	地域に出向いてのまが玉づくりなど

④ 学校教育との連携事業

事業名	実施予定時期	概要
実習・研修対応	随時	博物館実習、インターンシップ、中学生の職場体験、教員研修など
出前授業	随時	学校への出張授業
6年生歴史授業対応	随時	施設見学、説明(土器観察)、体験学習(火おこし)など
社会科展	9～10月	歴史に関するテーマの発表、作品展示を募集し、審査・表彰する。(市内の小・中学校対象)

⑤ 広報・学習情報の提供事業

事業名	実施予定時期	概要
資料の提供	随時	資料の閲覧、貸出しなど
広報紙の発行	年2回	「縄文の森」の発行

⑥ 市民ボランティア育成事業

事業名	実施予定時期	概要
市民学芸員活動支援	通年	市民学芸員の活動支援及び協働事業実施

⑦ 水子貝塚公園活用事業

事業名	実施予定時期	概要
星空シアター	9月1日	野外映画会、縄文体験、ステージ、模擬店など
縄文の森コンサート	11月4日	フォルクローレコンサート(仮)「アンデスの風」

⑧ 協力事業

事業名	実施予定時期	概要
水子貝塚ミニ駅伝	12月	富士見市陸上競技協会主催
新春縄文マラソン	1月	富士見市スポーツ協会主催

⑨ 関係団体支援事業

事業名	実施予定時期	概要
資料館友の会活動支援	随時	活動支援、連携事業の開催 資料館友の会土器づくり部会作品展(10月)
からむしの会作品展	11~1月	資料館で活動するからむしの会の作品展

⑩ その他の事業

事業名	実施予定時期	概要
水子貝塚再整備基本方針会議	年3回	水子貝塚公園の再整備基本方針の策定作業

●難波田城資料館・難波田城公園

① 展示事業

事業名	実施予定時期	概要
常設展示	通年	富士見市の中世から現代までの歩み
社会科展	10月	富士見市児童・生徒による社会科研究作品展
秋季企画展	10~1月	「(仮) 村人たちの明治」
春季企画展	31年3~6月	「(仮) 平成史 in 富士見」
長屋門展示(常設展示)	通年	「富士見のなりわい」
穀蔵テーマ展示	8月から常設	「富士見の職人たち」
古民家季節展示	随時	まゆだまダンゴ(小正月)、雛人形、五月節句、七夕かざり、十五夜かざりなど
展示図録等の発行	3月	企画展展示図録


② 資料の調査・収集・整理事業

事業名	実施予定時期	概要
難波田城関係資料収集・整理	通年	資料の調査・収集・整理・保管
古文書資料収集・整理	通年	資料の調査・収集・整理・保管
民俗資料収集・整理	通年	資料の調査・収集・整理・保管
歴史資料収集・整理	通年	資料の調査・収集・整理・保管

③ 教育普及事業

事業名	実施予定時期	概要
古民家宿泊体験	8月	古民家に宿泊し昔の遊びや生活を体験
ふるさと体験	7～2月	藍の生葉染め、お月見だんご作り、正月飾り作り、手作り味噌
ふるさと探訪	5月、10月	文化財めぐり(協力・資料館友の会)
田んぼ体験隊	5～12月	種まき、田植え、稲刈り、脱穀、餅つきなど 
麦作り体験	5～7、 11～3月	麦刈・脱穀・製粉・焼ビン、種まき・麦踏み・すいとんなど(協力・難波田城いきものがかり)
竹かご教室	6月	竹かごづくり(協力・資料館友の会)
糸つむぎ体験	8月	糸車で綿花を糸にする(協力・資料館友の会)
子ども裁縫教室	8月	裁縫の基礎を学び、親しむ(協力・美楽の会)
はた織り教室	9月	機織り機で糸から布を製作(協力・資料館友の会)
拓本体験教室	9月	採拓を学び作品に仕上げる(協力・資料館友の会)
扇だこづくり	12月	郷土民芸の技を継承(協力・扇だこ保存会)
古文書入門講座	1～2月	主に初級者対象の古文書の解説
講演会	3月	企画展関連イベント
ちょこっと体験	毎土・日・祝日	伝統的な遊び道具づくりや生活の体験

④ 共催・協力事業(難波田城公園活用推進協議会ほか)

事業名	実施予定時期	概要
難波田城公園まつり	6月第1日曜日	芸能発表、火縄銃演武、体験コーナー 

事業名	実施予定時期	概要
いもほり体験	6月・10月	じゃがいも・さつまいも掘り体験
古民家コンサート	10月	古民家でコンサート
ちよっ蔵市	毎月第4日曜	もちつきなど伝統食づくりの実演と販売
お月見亭	毎月第2火曜	旧大澤家で予約者に手打ちうどん膳を提供
イメージキャラクター活用	通年	グッズ販売・記念撮影看板・紙芝居等

⑤ 座敷ぼうき製作技能伝承者の育成事業（市民提案型協働事業）

事業名	実施予定時期	概要
講習アシスタント養成講座	5～6月	 講師補助者の養成と製作手順の記録
ミニほうき作り体験	8月	簡易なほうき作りの体験
伝承者の育成講習会	9～11月	元職人を講師として伝承者の育成
巡回展「富士見のほうき作り」	1～2月	市内4か所程度

⑥ 広報・学習情報提供事業

事業名	実施予定時期	概要
広報紙の発行	年4回	『難波田城だより』の発行
資料の提供	随時	資料の閲覧、貸出しなど

⑦ 学校教育との連携事業

事業名	実施予定時期	概要
総合的学習対応	随時	体験学習、社会科見学、調べ学習への対応
出前事業	随時	学校への出前授業など
実習・研修対応	随時	博物館実習、インターンシップ、中学生社会体験、尚美学園大学と連携したイベント企画実習など

⑧ 市民ボランティア育成事業

事業名	実施予定時期	概要
市民学芸員の活動支援	通年	月例会、園内ガイド、主催事業への協力
市民学芸員の研修	随時	視察研修、ミニ講座

⑨ 関係団体支援事業

事業名	実施予定時期	概要
資料館友の会活動支援	随時	活動支援、連携事業の開催

文化芸術の振興

担当課	事業名	実施予定時期	概要
鶴瀬公民館	げんもりかん事業	6・9月	市民団体との協働による映画会の開催
	文化活動支援事業	随時	ホールを活用した市民の文化活動支援
南畑公民館	南畑ふれあい劇場	2月9日	地域課題等を反映した地元劇団による公演

6 誰もが楽しめる生涯スポーツの推進

生涯スポーツ・レクリエーション機会の充実

事業名	実施予定時期	概要
第5期子どもスポーツ大学☆ふじみ	6~9月	「子ども大学☆ふじみ」のスポーツ版 一流の選手、指導者などから各種スポーツを学ぶ 
第40回健康増進スポーツ大会	通年	市民を対象としたスポーツ大会（31種目実施）
第27回ふじみヘルシーウォーク大会	5月	市内をめぐるウォーキング大会 
地区体育祭	10月	市内各小学校区で開催の補助（10小学校区）
スポーツ推進審議会	通年	スポーツ推進に関して、施設や設備の利用、スポーツ指導者の養成やその資質の向上に関する事などを審議する。
スポーツ推進委員	通年	各小学校区などにおけるスポーツの推進（地区事業の実施） 各種スポーツ事業への参加、協力など
各種スポーツ教室	通年	ラジオ体操関連のイベント・教室など

生涯スポーツ・レクリエーション環境の整備充実

事業名	実施予定時期	概要
学校体育施設開放事業	通年	市内全ての小・中学校・特別支援学校の体育施設を開放し、市民の日常的なスポーツ・レクリエーション活動の場を提供
市民総合体育館 施設維持管理・指定管理業務	通年	平成30年4月エントランスホール防水改修工事の実施
富士見ガーデンビーチ 施設維持管理・指定管理業務	通年	ウォータースライダー揚水ポンプ修繕など
運動公園・第2運動公園の運営	通年	運動公園サッカー場整備など



VI 資料

1 教育行政関係委員名簿

教育委員

歴代教育委員会委員

氏名	就任年月日	退任年月日
加治 太三男	昭 31.10.11	昭 32. 9.30
	32.10.26	48. 9.30
	48.10. 8	52.10. 7
大澤 菊二	31.10.11	37. 9.30
細田 稔	31.10.11	32. 9.20
斉藤 治平	31.10.11	32. 9.20
渋谷 長治	31.10.11	39. 9.30
青木 國子	32.10.26	46. 9.30
萩原 春夫	32.10.26	39. 9.30
宮本 薫	38. 3.25	42. 3.24
吉岡 丈夫	39.12.22	40.12.30
大同 博	39.12.22	47.12.21
新井 誠一	41.12.27	51. 9.30
鈴木 安三	42. 3.25	43. 3.24
山田 三郎	43. 5.11	46. 4.17
田上 豊	46. 9.18	54. 3.24
青木 要	46.10. 1	54. 9.30
加治 幸光	48. 6.19	52. 6.18
	52. 7. 1	56. 6.30
谷澤 改作	52. 7. 1	56. 6.30
萩島 新一	53. 7. 1	59. 1.31
山口 和夫	54.10. 1	62. 9.30
宗像 憲治	55. 4. 2	59. 4. 1
平松 泰治	57. 4. 1	平 2. 3.31
鈴木 勇次	57. 4. 1	2. 3.31
竹内 英雄	59. 2. 1	昭 61. 6.30
半田 正男	59. 4. 1	63. 4. 1
増田 米造	61.12.22	平 10.12.21
横山 亮祐	63. 4. 1	8. 3.31
江田 昭司	63.10.17	10. 3.31
斉藤 幸男	平 2. 4. 1	10. 3.31
上田 武男	2. 4. 1	14. 3.31
水野 美代子	8. 4. 1	20. 3.31
船生 繁子	10. 4. 1	14. 3.31
赤坂 勲	10. 7. 1	20. 8.19
細谷 哲夫	10.12.22	12. 4. 5
武川 行男	12.10. 6	26.12.21

氏名	就任年月日	退任年月日
星野 時二	14. 4. 1	21. 3. 31
上田 和子	14. 4. 1	22. 3. 31
齊藤 久也	20. 4. 1	28. 3. 31
森元 州	21. 4. 1	29. 3. 31
大久保 春美	22. 4. 1	30. 1. 3
簗輪 菊雄	22. 4. 1	在任中
小野 寺巧	26.12.22	在任中
五十嵐 洋太	28. 4. 1	在任中
渡部 利枝子	30. 4. 1	在任中

歴代教育委員会教育長

氏名	就任年月日	退任年月日
大澤 菊二	昭 31.10.11	昭 37. 9.30
渋谷 長治	37.11. 1	39. 9.30
大同 博	39.12.22	47.12.21
青木 要	48. 6.15	54. 9.30
宗像 憲治	55. 4. 2	59. 4. 1
半田 正男	59. 4. 2	63. 4. 1
江田 昭司	63.10.17	平 10. 3.31
赤坂 勲	平 10. 7. 1	20. 8.19
森元 州	21. 4. 1	29. 3.31
山口 武士	29. 4. 1	在任中

歴代教育委員会委員長

氏名	就任年月日	退任年月日
斉藤 治平	昭 31.10.11	昭 32. 9.20
加治 太三男	32.10.26	35.10.25
渋谷 長治	35.10.26	38. 2. 6
加治 太三男	38. 2. 7	45.10. 9
新井 誠一	45.10.10	46.10. 9
加治 太三男	46.10.10	48. 9.30
加治 太三男	48.10. 8	52.10. 7
加治 幸光	52.10. 8	56. 6.30
山口 和夫	56. 8.12	62. 9.30
増田 米造	62.10. 6	平 10.12.21
上田 武男	平 10.12.22	14. 3.31
武川 行男	14. 4. 3	26.12.21
小野 寺巧	26.12.22	29. 3.31

※新教育委員会制度の施行により、平成29年度から「教育委員会委員長」は教育長職に一本化

社会教育委員（10人）

任期 平成29年6月1日～平成31年

役職名	氏名	所属等
議長	榎木 道代	元小学校PTA会長
副議長	本間 雄一	地域子ども教室
委員	吉田 廣子	富士見市文化協会
委員	板橋 三宏	勝瀬小学校長
委員	古澤 立巳	元中学校長
委員	京谷 恵子	元公民館運営審議会委員
委員	吉田 徹子	地域子ども教室
委員	荒川 照子	元民生児童委員
委員	岡野 雅一	淑徳大学教授
委員	佐々木 眞理	公募

文化財審議会委員（7人）

任期 平成30年6月1日～平成32年

役職名	氏名
議長	吉川 節男
副議長	佐々木 眞理子
委員	大久保 善郎
委員	川勝 義彦
委員	塩入 たま江
委員	杜多 堯慶
委員	松本 伸行

図書館協議会委員（10人）

任期 平成29年6月1日～平成31年

役職名	氏名	所属等
委員長	渡辺志津子	学識経験者
委員	小森 和雄	公募者
委員	木村多喜雄	富士見市文化協会
委員	野瀬武博	ふじみビデオクラブ
委員	渋谷八重子	読み聞かせボランティア
委員	長ヶ原美博	公民館運営審議会委員
委員	山崎 美晴	鶴瀬小学校長
委員	関根衣都美	私立保育園長
委員	本間 雄一	社会教育委員
委員	佐藤千枝子	富士見市音訳グループ

学校給食センター運営委員会委員（23人）

任期 平成30年7月1日～平成31年

役職名	氏名	所属等
委員長	八木橋 覚	みずほ台小学校PTA会長
副委員長	菅野 誠一	勝瀬中学校長
委員	山崎 美晴	鶴瀬小学校長
委員	斉木 正一	南畑小学校長
委員	板橋 三宏	勝瀬小学校長
委員	辻口 幸恵	針ヶ谷小学校長
委員	千代田 栄	東中学校長
委員	千葉 まゆ子	みずほ台小学校学校給食主
委員	門田 佳乃子	針ヶ谷小学校学校給食主任
委員	遠藤 帆香	ふじみ野小学校学校給食主
委員	越 麻琴	つるせ台小学校学校給食主
委員	田坂 あゆみ	富士見台中学校学校給食主
委員	増田 夏与	本郷中学校学校給食主任
委員	来馬 司	勝瀬小学校PTA会長
委員	吉原 智博	関沢小学校PTA会長
委員	渡利 理栄	ふじみ野小学校保護者教師の
委員	河合 知美	水谷小学校PTA給食委員
委員	矢野 純子	つるせ台小学校PTA給食委
委員	行徳 裕江	ふじみ野小学校保護者教師の会
委員	滝沢 裕美	西中学校PTA給食委員
委員	日比生 秀一	日比生クリニック
委員	天川 みな子	まい薬局未来堂
委員	湯尾 明	朝霞保健所長

就学支援委員会委員（13人）

任期 平成29年7月1日～平成31年

役職名	氏名	所属等
委員長	葉石 光一	埼玉大学教授
副委員長	川勝 義彦	諏訪小学校長
副委員長	川端 正則	富士見特別支援学校長
副委員長	齊藤 宏	富士見台中学校長
委員	小木曾正勝	おぎそ小児科医院長
委員	中村 憲正	富士見特別支援学校教諭
委員	朝倉 朋栄	みずほ学園長
委員	篠田 美紀	第6保育所長
委員	小路 昭子	所沢おおぞら特別支援学校
委員	湯浅 純也	難聴・言語障がい通級指導教室
委員	小峰 夏子	発達障がい・情緒障がい通級指導教室
委員	石川 美香	発達障がい・情緒障がい通級指導教室
委員	石黒 雅彦	障がい福祉課児童福祉担当

公民館運営審議会委員（16人）

任期 平成30年7月1日～平成32年6月30日

役職名	氏名	所属等
議長	中正美	淑徳大学特任教授
副議長	神木基晴	塾歩歩富士見山の会
副議長	関根健一	元市PTA連合会会長
副議長	本田和子	水谷東公民館だより編集委員
委員	山川亜紀子	音楽ボランティア「しゃぼん玉」
委員	長ヶ原美博	元小学校長
委員	伊垣容子	公募委員
委員	高橋康子	南畑公民館利用者の会
委員	横谷希己江	富士見太鼓の会
委員	松尾信悟	南畑地域子ども教室
委員	中島秀行	本郷中学校長
委員	加藤みはる	あざみの会
委員	小森和雄	公募委員
委員	田中洋子	水谷東地域子ども教室
委員	藤井文則	水谷東小学校長
委員	會津貞子	ふれあいサロンで唄おう会

スポーツ推進委員（32人）

任期 平成29年4月1日～平成31年3月31日

学区	氏名
鶴瀬小学校	八島博道
	萩原大輔
	星野克幸
水谷小学校	田中悦子
	河村明彦
	榎本朋也
南畑小学校	長堀進
	柳川武史
	新井博海
関沢小学校	鈴木榮
	平カネ子
	安田明永
勝瀬小学校	大内一弘
	大江裕子
	上久保正裕
水谷東小学校	奥山歩
	大作忍
	田尻昌也
諏訪小学校	加藤連治
	緑川千明
	加治浩史
みずほ台小学校	永井浩幸
	大串義治
	岡田久美子
針ヶ谷小学校	寺沢靖
	島根元次
	本田律
ふじみ野小学校	増田康二
	加藤周作
つるせ台小学校	小野寺泰久
	長島隆幸
	白木信子

スポーツ推進審議会委員（10人）

任期 平成29年6月1日～平成31年5月31日

役職名	氏名	所属等
会長	永井浩幸	富士見市スポーツ推進委員連絡協議会
副会長	谷澤誠	富士見市体育協会
委員	武藤敦	小学校体育連盟富士見支部
委員	田中悦子	富士見市スポーツ推進委員連絡協議会
委員	小林昌史	富士見特別支援学校 教諭
委員	上堀護	中学校体育連盟富士見支部
委員	佐藤俊博	富士見医師会
委員	松原ふみえ	公募市民
委員	望月多恵	行政関係者
委員	神谷和義	学識経験者

いじめのない学校づくり委員会（5人）

任期 平成29年6月22日～平成31年6月21日

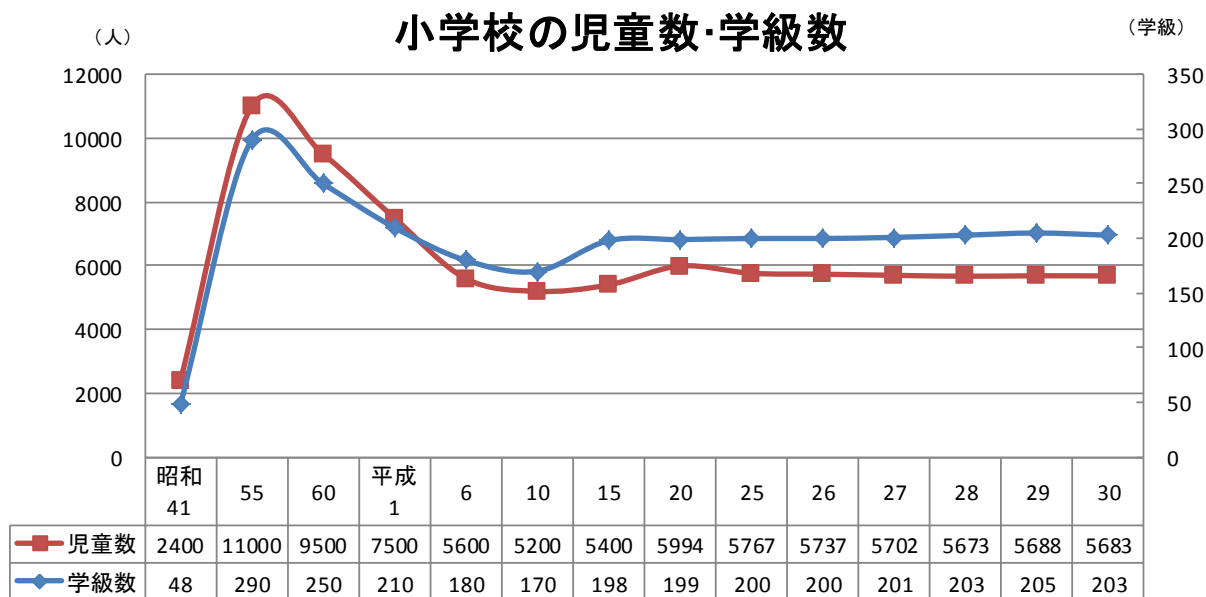
役職名	氏名	所属等
委員長	小林正幸	大学教授
委員	塚田小百合	弁護士
委員	長堀義光	人権擁護委員
委員	発田憲	スクールカウンセラー

2 学校教育関係資料

(1) 富士見市立小・中・特別支援学校児童・生徒数

(平成30年5月1日現在)

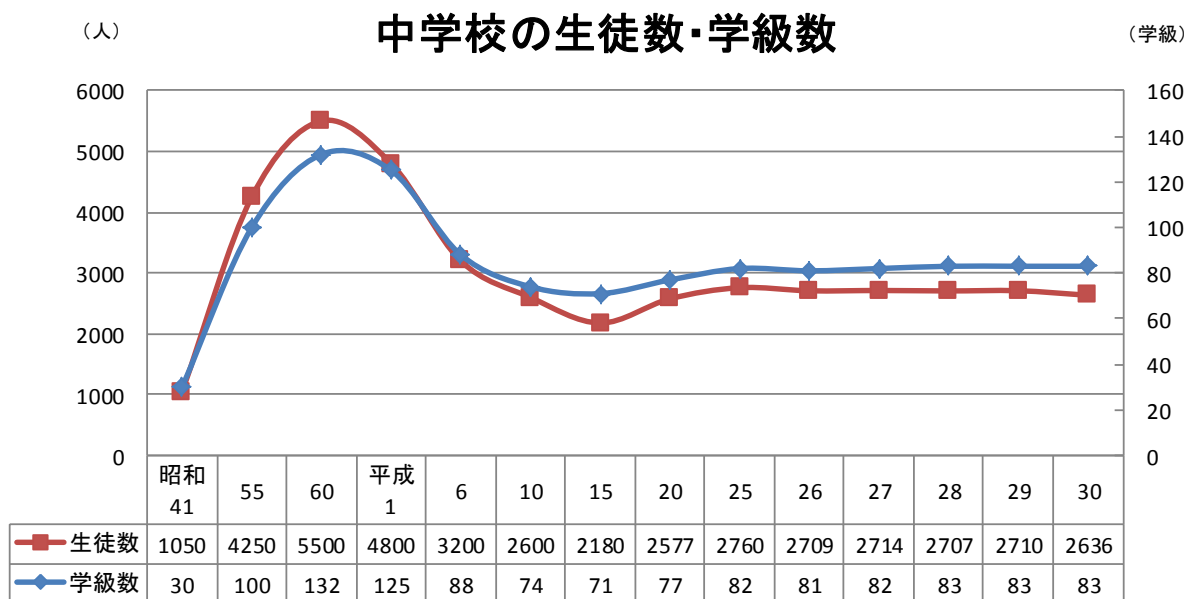
学 校 名	1年	2年	3年	4年	5年	6年	計	
鶴 瀬 小 学 校	104	105	107	106	98	97	617	
水 谷 小 学 校	124	93	103	87	90	79	576	
南 畑 小 学 校	40	45	44	31	43	43	246	
関 沢 小 学 校	73	87	93	88	85	117	543	
勝 瀬 小 学 校	98	103	105	109	114	110	639	
水 谷 東 小 学 校	42	48	47	62	50	65	314	
諏 訪 小 学 校	124	127	117	118	105	112	703	
み ず ほ 台 小 学 校	78	89	73	82	84	86	492	
針 ヶ 谷 小 学 校	60	51	45	54	57	60	327	
ふ じ み 野 小 学 校	111	103	101	113	105	120	653	
つ る せ 台 小 学 校	81	107	92	100	90	103	573	
小 学 校 計	935	958	927	950	921	992	5,683	
富 士 見 台 中 学 校	175	182	168				525	
本 郷 中 学 校	130	137	147				414	
東 中 学 校	105	97	92				294	
西 中 学 校	111	146	144				401	
勝 瀬 中 学 校	241	225	265				731	
水 谷 中 学 校	93	91	87				271	
中 学 校 計	855	878	903				2,636	
富 士 見 特 別 支 援 学 校	小	3	9	6	5	2	4	29
	中	6	6	5				17
	高	5	9	10				24
特 別 支 援 学 校 計	14	24	21	5	2	4	70	
合 計							8,389	



(2) 富士見市立小・中・特別支援学校学級数・教職員数

(平成30年5月1日現在)

学 校 名	1年	2年	3年	4年	5年	6年	特別支援 学級	計	教職員数		
鶴瀬小学校	3	3	3	3	3	3	2	20	28		
水谷小学校	4	3	3	3	3	2	2	20	26		
南畑小学校	2	2	2	1	2	2	1	12	17		
関沢小学校	3	3	3	3	3	3	2	20	27		
勝瀬小学校	3	3	3	3	3	3	2	20	27		
水谷東小学校	2	2	2	2	2	2	2	14	19		
諏訪小学校	4	4	3	3	3	3	2	22	31		
みずほ台小学校	3	3	2	3	3	3	2	19	25		
針ヶ谷小学校	2	2	2	2	2	2	2	14	19		
ふじみ野小学校	4	3	3	3	3	3	2	21	29		
つるせ台小学校	3	3	3	3	3	3	3	21	29		
小学校計	33	31	29	29	30	29	22	203	277		
富士見台中学校	5	5	5				2	17	33		
本郷中学校	4	4	4				1	13	25		
東中学校	3	3	3				0	9	18		
西中学校	3	4	4				2	13	26		
勝瀬中学校	7	6	7				2	22	38		
水谷中学校	3	3	3				0	9	18		
中学校計	25	25	26				7	83	157		
富士見特別支援 学校	小	1	2	1	1	1	1		7	42	
									重複2		
	中	1	1	1					3		
									重複1		
	高	1	1	2					4		
									重複1		
教職員数計									476		



(3) 義務教育の施設

	学校名	住所	開校年月	保有教室数		保有面積(m ²)		校地面積 (m ²)			プール (m ²)	
				普通	特別	校舎	屋内運動場	建物敷地	運動場	合計	コース	長さ×幅=水面積
1	鶴瀬小学校	羽沢2-1-1	明6. 11	20	12	5,630	(R) 733	5,992	6,693	12,685	7	25 × 13 = 325
2	水谷小学校	水谷1-13-3	明6. 11	20	12	5,404	(R) 717	7,076	6,275	13,351	6	25 × 10.8 = 270
3	南畑小学校	上南畑1280	明7. 11	12	9	3,157	(R) 752	6,381	7,678	14,059	7	25 × 13.6 = 340
4	関沢小学校	関沢3-24-1	昭44. 4	22	13	6,293	(S) 713	13,927	7,842	21,769	7	25 × 13.2 = 330
5	勝瀬小学校	勝瀬674	昭46. 4	21	20	7,100	(S) 812	11,598	9,200	20,798	7	25 × 13.6 = 340
6	水谷東小学校	水子3614	昭48. 4	14	16	6,287	(S) 812	6,772	10,765	17,537	7	25 × 13.6 = 340
7	諏訪小学校	鶴馬1932-1	昭50. 4	22	18	6,993	(R) 808	10,107	12,585	22,692	7	25 × 13.6 = 340
8	みずほ台小学校	東みずほ台3-21	昭52. 4	19	16	5,983	(R) 797	5,295	9,534	14,829	6	25 × 11.8 = 295
9	針ヶ谷小学校	針ヶ谷2-38-1	昭59. 4	14	12	4,331	(R) 843	6,953	8,486	15,439	6	25 × 11.5 = 287.5
10	ふじみ野小学校	ふじみ野東4-4-1	平11. 4	22	16	7,199	(R) 1,055	8,962	7,493	16,455	6	25 × 12 = 300
11	つるせ台小学校	鶴瀬西2-9-1	平18. 4	21	14	6,415	(R) 882	9,670	6,056	15,726	5	25 × 13 = 325
	合計			207	158	64,792	8,924	92,733	92,607	185,340		3,492.5
1	富士見台中学校	諏訪2-8-1	昭35. 4	17	16	5,704	(R) 1,006	8,845	13,583	22,428	6	25 × 13 = 325
2	本郷中学校	水子539	昭46. 4	13	19	5,319	(S) 1,088	11,541	9,665	21,206	7	25 × 15.5 = 387.5
3	東中学校	上南畑980	昭51. 4	9	17	5,117	(S) 1,028	12,825	11,444	24,269	7	25 × 15.5 = 387.5
4	西中学校	西みずほ台3-14-6	昭54. 4	13	28	6,609	(R) 1,060	7,911	10,230	18,141	6	25 × 12 = 300
5	勝瀬中学校	勝瀬400-1	昭55. 4	22	15	6,318	(R) 1,110	6,306	13,484	19,790	6	25 × 13 = 325
6	水谷中学校	水子3117	昭58. 4	9	21	5,584	(R) 1,002	6,097	12,314	18,411	6	25 × 13 = 325
	合計			83	116	34,651	6,294	53,525	70,720	124,245		2,050
1	富士見特別支援学校	上南畑1317	昭50. 4	14	5	4,092	(R) 1,005	8,568	2,146	10,714	-	12 × 7 = 84

※(R)は鉄筋コンクリート造、(S)は鉄骨造

平成29年度 富士見市児童生徒「新体力テスト」 ①男子

項目		学校種別		小学校						中学校		
		学年		1	2	3	4	5	6	1	2	3
握力 (kg)	自平均	8.86	10.84	12.30	14.26	16.36	18.43	23.05	27.83	33.84		
	県平均	9.34	11.00	12.79	14.59	16.62	19.39	23.91	29.61	34.74		
	比較	×	—	×	×	—	×	×	×	×		
上体起こし (回)	自平均	11.73	14.58	17.14	19.35	21.79	23.18	24.22	28.34	32.15		
	県平均	12.64	15.85	18.08	20.10	21.99	23.68	26.33	30.38	32.97		
	比較	×	×	×	×	—	—	×	×	×		
長座体前屈 (cm)	自平均	25.18	28.20	29.05	31.40	34.28	36.57	42.35	46.01	50.61		
	県平均	26.75	28.92	30.80	32.43	34.70	37.05	42.27	47.60	51.50		
	比較	×	×	×	×	—	—	—	×	—		
反復横とび (点)	自平均	26.53	29.87	36.15	39.57	44.76	46.76	48.45	52.80	55.72		
	県平均	28.68	32.78	36.91	41.12	44.73	47.72	49.55	53.37	56.08		
	比較	×	×	×	×	—	×	×	—	—		
持久走 (秒)	自平均							416.37	374.65	359.76		
	県平均							408.85	374.29	361.01		
	比較							×	—	—		
20mシャトルラン (回)	自平均	20.14	27.07	38.82	48.69	57.07	63.83					
	県平均	22.66	32.74	41.40	50.21	58.10	65.85	74.41	86.84	91.84		
	比較	×	×	×	—	—	×					
50m走 (秒)	自平均	11.36	10.64	10.06	9.61	9.16	8.77	8.53	7.84	7.45		
	県平均	11.47	10.63	10.08	9.65	9.26	8.87	8.52	7.88	7.47		
	比較	○	—	—	—	○	○	—	—	—		
立ち幅とび (cm)	自平均	111.46	123.93	137.01	145.13	158.20	164.95	180.23	197.28	214.77		
	県平均	116.58	128.46	139.23	148.07	157.25	167.35	181.44	200.13	214.28		
	比較	×	×	×	×	—	×	—	×	—		
ボール投げ (m)	自平均	8.33	10.84	15.31	18.78	22.80	25.54	19.02	22.22	25.89		
	県平均	8.33	11.35	14.74	18.26	21.65	24.70	18.06	21.41	24.38		
	比較	—	×	○	—	○	○	○	○	○		

○: 県平均値を上回っているもの ×: 県平均値を下回っているもの —: 県平均値と有意差がないもの(統計学的検定による)

男	小学校 48項目			中学校 24項目			合計 72項目		
	○	—	×	○	—	×	○	—	×
数	6	15	27	3	11	10	9	26	37
%	12.5	31.3	56.3	12.5	45.8	41.7	12.5	36.1	51.4

平成29年度 富士見市児童生徒「新体力テスト」 ②女子

項目		学校種別		小学校						中学校		
		学年		1	2	3	4	5	6	1	2	3
握力 (kg)	自平均	8.31	10.21	11.63	13.57	16.12	19.07	21.89	24.58	26.41		
	県平均	8.83	10.45	12.13	13.98	16.43	19.42	22.13	24.85	26.28		
	比較	×	×	×	×	—	—	—	—	—		
上体起こし (回)	自平均	11.03	14.22	16.41	19.35	20.96	21.44	22.48	26.03	28.08		
	県平均	12.09	15.26	17.35	19.37	21.13	22.41	23.85	27.21	28.49		
	比較	×	×	×	—	—	×	×	×	—		
長座体前屈 (cm)	自平均	26.73	29.79	32.27	36.05	38.59	43.02	46.09	49.11	51.80		
	県平均	29.29	31.84	34.30	36.45	39.44	42.45	46.41	49.97	52.11		
	比較	×	×	×	—	×	—	—	—	—		
反復横とび (点)	自平均	25.74	29.02	33.46	37.67	43.33	44.74	45.17	47.86	48.67		
	県平均	27.43	31.25	35.17	39.23	42.86	45.48	46.25	48.19	48.95		
	比較	×	×	×	×	—	×	×	—	—		
持久走 (秒)	自平均							288.95	269.69	274.71		
	県平均							287.00	274.64	276.42		
	比較							—	○	—		
20mシャトルラン (回)	自平均	16.74	22.72	30.48	38.31	45.23	52.93					
	県平均	19.68	26.61	33.03	40.43	48.20	54.92	60.03	66.26	64.32		
	比較	×	×	×	×	×	×					
50m走 (秒)	自平均	11.68	10.81	10.38	9.88	9.38	9.02	8.90	8.51	8.43		
	県平均	11.78	10.92	10.37	9.92	9.49	9.09	8.96	8.61	8.54		
	比較	○	○	—	—	○	○	—	○	○		
立ち幅とび (cm)	自平均	104.78	118.15	129.92	140.57	155.26	160.32	166.72	174.66	177.25		
	県平均	109.45	121.42	132.64	142.32	152.01	161.32	168.20	175.74	177.94		
	比較	×	×	×	×	○	—	—	—	—		
ボール投げ (m)	自平均	5.95	7.38	9.51	11.69	14.08	16.25	12.71	15.35	15.94		
	県平均	5.89	7.75	9.71	11.80	13.98	16.03	12.06	13.93	15.00		
	比較	—	×	—	—	—	—	○	○	○		

○:県平均値を上回っているもの ×:県平均値を下回っているもの —:県平均値と有意差がないもの(統計学的検定による)

女	小学校 48項目			中学校 24項目			合計 72項目		
	○	—	×	○	—	×	○	—	×
数	5	15	28	6	15	3	11	30	31
%	10.4	31.3	58.3	25.0	62.5	12.5	15.3	41.7	43.1

(5) 定期健康診断結果

身長 (cm)

学年		平成27年度				平成28年度				平成29年度			
		男		女		男		女		男		女	
		市平均	県平均	市平均	県平均	市平均	県平均	市平均	県平均	市平均	県平均	市平均	県平均
小学校	1	116.7	116.4	115.7	115.7	116.4	116.8	115.5	115.8	116.4	116.5	115.2	115.7
	2	122.9	122.8	121.8	121.8	122.7	122.7	121.6	121.3	122.2	122.9	120.9	122.1
	3	128.6	128.1	127.8	128.0	128.4	127.8	127.5	127.3	128.4	128.6	127.2	127.8
	4	132.9	133.6	133.5	133.5	133.8	133.7	134.4	133.3	133.7	133.4	133.7	133.4
	5	138.8	139.5	139.4	139.6	138.3	138.7	140.1	140.5	139.2	138.9	140.9	139.8
	6	144.7	144.8	146.8	146.3	145.0	145.3	145.9	146.7	144.7	145.5	147.2	147.1
中学校	1	151.6	152.6	151.8	151.8	151.2	152.6	152.3	151.9	152.8	152.5	151.8	151.6
	2	159.6	159.8	154.7	154.9	158.5	159.8	155.0	155.0	158.9	159.7	155.2	154.9
	3	165.1	165.1	156.4	156.5	165.4	165.2	156.6	156.8	165.0	165.3	156.7	156.7

体重 (kg)

学年		平成27年度				平成28年度				平成29年度			
		男		女		男		女		男		女	
		市平均	県平均	市平均	県平均	市平均	県平均	市平均	県平均	市平均	県平均	市平均	県平均
小学校	1	21.3	21.4	20.9	20.8	21.4	21.4	20.6	21.1	21.2	21.4	20.6	20.9
	2	24.1	24.1	23.6	23.8	24.1	24.1	23.4	23.3	24.1	24.3	23.0	23.7
	3	27.1	27.0	26.4	26.8	27.0	27.3	26.4	26.5	27.2	27.1	26.3	26.6
	4	29.6	30.3	29.8	29.8	30.4	30.5	30.1	29.4	30.4	30.5	29.9	30.0
	5	33.3	33.9	33.3	34.0	33.1	33.9	34.0	34.2	34.1	34.2	34.3	33.8
	6	37.4	37.4	38.8	38.7	37.6	38.8	38.2	38.4	37.5	38.7	39.2	38.8
中学校	1	43.0	43.9	43.3	43.6	42.4	44.1	43.8	43.2	43.4	43.8	43.1	43.2
	2	48.3	48.8	46.9	47.3	47.0	48.2	46.7	47.0	47.0	48.6	47.1	46.7
	3	53.8	53.9	50.1	49.9	53.4	53.2	49.4	50.2	52.5	53.5	49.9	49.6

3 生涯学習関係資料

(1) 公民館利用状況

公民館名	総利用件数			総利用人数		
	27	28	29	27	28	29
鶴瀬公民館	4,660	5,358	5,384	86,579	80,774	83,292
南畑公民館	1,975	2,721	2,533	27,866	41,664	41,222
水谷公民館	2,691	3,053	3,128	44,444	45,103	49,774
水谷東公民館	2,552	2,216	1,719	39,179	35,894	26,862
合計	11,878	13,348	12,764	198,068	203,435	201,150

(2) 資料館利用状況

資料館名	施設提供件数			延入館者数		
	27	28	29	27	28	29
水子貝塚資料館	28	27	32	47,964	47,920	48,948
難波田城資料館	161	136	158	55,617	54,710	55,507
合計	189	163	190	103,581	102,630	104,455

(3) 平成29年度図書館・視聴覚ライブラリー利用状況

① 図書館利用状況

	開館日数 (日)	利用人数 (人)	貸出冊・点数				
			図書(冊)	雑誌(冊)	視聴覚(点)	合計(冊)	
図書館	中央図書館	251	75,281	197,186	11,289	15,601	224,076
	鶴瀬西分館	303	24,674	81,729	5,468	724	87,921
	ふじみ野分館	304	35,156	133,423	9,608	1,139	144,170
	水谷東図書室※	234	2,016	6,691	230	65	6,986
	公共施設	289	15,055	25,261	2,994	727	28,982
	合計	1,381	152,182	444,290	29,589	18,256	492,135

※中央図書館大規模改修工事のため平成29年8月～平成30年2月臨時窓口開設

② 図書館蔵書数等

館名	一般書(冊)	児童書(冊)	合計(冊)
中央図書館(上表の※含む)	233,632	85,577	319,209
鶴瀬西分館	28,572	10,860	39,432
ふじみ野分館	23,371	13,986	37,357
合計	285,575	110,423	395,998

館名	VT(点)	CD(点)	CT(点)	LD(点)	DVD(点)
中央図書館	0	8,435	0	0	984

③ 視聴覚ライブラリー利用状況

貸出	①16ミリ映写機…4回(5台) ②16ミリフィルム…10回(187本) ③スライド映写機…0回(2台)
	④ビデオ映写機…0回(1台) ⑤液晶プロジェクター…53回(4台) ⑥暗幕…2回(15枚)
貸出	⑦スクリーン…18回(4面) ⑧スポットライト…0回(5台) ⑨ワイヤレスアンプ…2回(1台)
	⑩ワイヤレスマイク…3回(2本) ⑪ピンマイク1回(2個) ⑫ビデオデッキ…7回(1台) ⑬ビデオカメラ…2回(1台)
	⑭三脚…0回(2台) ⑮ドラム式延長コード…3回(2本) ⑯ズームレンズ…7回(2個)
	⑰マイクスタンド…1回(5本) ⑱OHP…0回(1台) ⑲アンプ有線…9回(2台)

[注] 貸出欄の()内は機器等の所有台数

(4) 平成29年度学校体育施設開放利用状況

施設名	利用可能日数	利用日数	利用率(%)	延利用団体数	利用人数
小中学校体育館	6,852	2,780	40.6%	3,375	59,394
小中学校グラウンド	1,511	875	57.9%	1,713	46,085
本郷中テニスコート	102	84	82.4%	89	1,276
テニスコート(西中学校夜間照明)	333	222	66.6%	225	2,125
グラウンド(西中学校夜間照明)	332	17	5.1%	17	460
柔道場(台中、東中)	339	29	8.6%	31	245
合計	9,469	4,007	43.5%	5,450	109,585

(5) 平成29年度運動公園利用状況

施設名	運動公園				第2運動公園			びん沼公園	合計
	野球場	ミニ野球場	テニスコート	サッカー・陸上	野球場	ミニ野球場	サッカー場	ミニ野球場	
延利用団体	1,146	847	2,756	231	665	553	245	407	6,850
利用人数	3,199	10,173	6,981	2,541	6,256	9,663	5,065	2,360	46,238

(6) 平成29年度市民総合体育館利用状況

施設名	延利用団体	利用人数
メインアリーナ	1,326	38,610
サブアリーナ	1,625	21,602
柔道場	533	9,228
剣道場	578	9,507
弓道場	235	3,527
スポーツジム・スタジオ		29,773
多目的室1・2	725	12,581
多目的室3	101	1,249
会議室	118	1,177
和室	170	1,905
合計	5,411	129,159

※平成29年5月7日リニューアルオープン

(7) 平成29年度ガーデンビーチ入場者数

区分	入場者数	
有料	小学生	19,204
	中・高校生	3,508
	一般	18,265
	小計	40,977
無料	未就学児・障がい者	9,622
	専用利用者・招待者	4,554
	教室参加者・サービスカード	1,740
	小計	15,916
合計	56,893	

(8) 社会教育・社会体育施設

施設名	所在地	開設年月	その他	構造	敷地面積	延床面積	併設施設
鶴瀬公民館	羽沢3-23-10	昭32.11	昭55.12 (現施設建築)	鉄筋コンクリート造 2階建	2,107.83㎡	2,025.92㎡	鶴瀬コミュニティーセンター
南畑公民館	上南畑306-1	昭32.5	昭56.5 (現施設建築)	鉄筋コンクリート造 2階建	2,809.52㎡	1,040.16㎡	南畑出張所 勤労文化会館
水谷公民館	水谷1-13-6	昭32.1	昭55.5 (現施設建築)	鉄筋コンクリート造 2階建	1,331.0㎡	1,137.01㎡	水谷出張所
水谷東公民館	水谷東2-12-10	昭51.6	昭56.4 (現施設建築)	鉄筋コンクリート造 2階建	1,250.52㎡	951.65㎡	水谷東出張所・水谷東ふれあいサロン・水谷東公民館図書室他
中央図書館	鶴馬1873-1	昭41.10	平6.10.1 (改称)	鉄筋コンクリート造 (一部鉄骨造)3階建	11,808.96㎡	4,463.58㎡	教育委員会事務局
図書館鶴瀬西分館	鶴瀬西2-9-1	平元.4	平21.4 (再開館)	鉄筋コンクリート造 3階建 1階部分	つるせ台小学校内	380.22㎡	つるせ台小学校・つるせ台放課後児童クラブ
図書館ふじみ野分館	ふじみ野東3-7-1	平14.6	—	鉄筋コンクリート造 3階建 2階部分	ふじみ野交流センター内	257.0㎡	ふじみ野交流センター ふじみ野保育園
水子貝塚資料館	水子2003-1	昭48.8	平10.12.1(移設) 平12.6.1(改称)	軽量鉄骨造 1階建て	水子貝塚公園隣接地	403.28㎡	—
水子貝塚公園	水子2003-1	平6.6	—	—	40,824.51㎡	448.0㎡	—
難波田城資料館	下南畑568-1	平12.6	—	木造一部鉄骨造 1階建	難波田城公園敷地内	676.08㎡	—
難波田城公園	下南畑568-1	平12.6	—	—	17,238.76㎡	—	—
市民総合体育館	鶴馬1887-1	平2.10 平29.5.8(再開)	—	鉄筋コンクリート造 3階建 一部鉄骨造	10,483.40㎡	8,765.34㎡	—
運動公園	運動公園 南畑新田1267-1 びん沼公園 南畑新田1513	昭51.10	—	—	94,431.0㎡	—	—
第2運動公園	みどり野南4-1	平14.10 (暫定開園)	平18.4 (正式開園)	—	47,044.0㎡	—	—
富士見ガーデンビーチ	勝瀬545	昭59.6	—	鉄筋コンクリート造 一部2階建一部鉄骨造	19,960.98㎡	1,324.16㎡	—

(9) 指定文化財一覧

1 国・県指定文化財

指 定	種 別	名 称	所 在 地	指定年月日
国指定	史跡	水子貝塚	大字水子2003他	昭44. 9. 9
県指定	有形文化財	羽沢遺跡出土縄文土器	大字水子2003-1 水子貝塚資料館内	平10. 3. 17
県指定	旧跡	難波田氏館跡	大字下南畑598他	昭36. 9. 1

2 市指定文化財

指定番号	種 別	名 称	所 在 地	指定年月日
第1号	有形文化財	関口不動堂月待板碑	大字下南畑568-1 難波田城資料館内	昭50. 11. 1
第2号	有形文化財	コロボックルの碑	山室2-1064	昭50. 11. 1
第3号	有形文化財	護国寺建長4年板碑	大字勝瀬723-1 護国寺境内	昭50. 11. 1
第4号	有形文化財	道しるべ	大字水子1891	昭52. 3. 17
第5号	有形文化財	嘉吉元年月待板碑	大字下南畑568-1 難波田城資料館内	昭52. 3. 17
第6号	天然記念物	ケヤキ	諏訪2-1589-1 諏訪神社境内	昭58. 6. 20
第7号	天然記念物	イチョウ	大字勝瀬791-1 榛名神社境内	昭58. 6. 20
第9号	民俗文化財	南畑八幡神社獅子舞	大字下南畑	昭58. 6. 20
第10号	有形文化財	大型板碑	大字勝瀬723-1 護国寺境内	昭58. 6. 20
第11号	有形文化財	建長4年板碑	大字南畑新田85慈光院跡	昭58. 6. 20
第12号	民俗文化財	鶴馬諏訪神社獅子舞	渡戸	平 1. 1. 10
第13号	民俗文化財	勝瀬囃子	大字勝瀬	平 1. 1. 10
第14号	民俗文化財	水子上組囃子	大字水子	平 1. 1. 10
第15号	民俗文化財	水子城の下組囃子	大字水子	平 1. 1. 10
第16号	民俗文化財	水子石井囃子	大字水子	平 1. 1. 10
第17号	民俗文化財	中水子囃子	大字水子	平 1. 1. 10
第19号	有形文化財	北通遺跡第8号方形周溝墓出土遺物	大字水子2003-1 水子貝塚資料館内	平 4. 2. 17
第20号	天然記念物	カヤ	諏訪1-8-3 瑠璃光寺境内	平 4. 2. 17
第21号	有形文化財	旧大澤家住宅・主屋	大字下南畑568-1 難波田城公園内	平 5. 7. 7
第22号	有形文化財	大澤家住宅・表門	大字東大久保173	平 5. 7. 7
第23号	有形文化財	大澤家住宅・穀蔵	大字東大久保173	平 5. 7. 7
第24号	有形文化財	旧金子家住宅・主屋	大字下南畑568-1 難波田城公園内	平 9. 9. 29
第25号	有形文化財	旧鈴木家長屋門	大字下南畑568-1 難波田城公園内	平 9. 9. 29
第26号	有形文化財	横田家文書	大字下南畑568-1 難波田城資料館内	平13. 2. 8
第27号	有形文化財	柳下家十玉院文書	大字下南畑855	平13. 2. 8
第28号	有形文化財	水宮神社般若院文書	大字水子1762	平13. 2. 8
第29号	有形文化財	南畑八幡神社鰐口	大字下南畑1148 南畑八幡神社	平13. 2. 8
第30号	有形文化財	水越門樋	大字上南畑295-3	平20. 3. 26
第31号	有形文化財	山形樋管	大字下南畑125-3	平20. 3. 26
第32号	有形文化財	大澤家文書	大字下南畑568-1 難波田城資料館内	平29. 2. 23
第33号	有形文化財	林家文書	大字水子1851	平29. 2. 23
第34号	有形文化財	打越式土器	大字水子2003-1 水子貝塚資料館内	平29. 2. 23

※第8号は保持者死亡のため市指定解除 第18号は県指定のため市指定解除

4 教育関係施設一覧

名 称		所 在 地	電 話	F A X
富士見市教育委員会	354 - 0021	鶴馬 1 8 7 3 - 1	251-2711	255-9635
鶴瀬小学校	354 - 0033	羽沢 2 - 1 - 1	251-0144	255-9958
水谷小学校	354 - 0014	水谷 1 - 1 3 - 3	251-1130	254-7906
南畑小学校	354 - 0002	上南畑 1 2 8 0	251-1139	254-8577
関沢小学校	354 - 0025	関沢 3 - 2 4 - 1	252-2886	255-0898
勝瀬小学校	354 - 0031	勝瀬 6 7 4	262-1065	261-8369
水谷東小学校	354 - 0013	水子 3 6 1 4	252-3850	255-2309
諏訪小学校	354 - 0021	鶴馬 1 9 3 2 - 1	253-1451	255-2703
みずほ台小学校	354 - 0015	東みずほ台 3 - 2 1	253-2981	255-1843
針ヶ谷小学校	354 - 0017	針ヶ谷 2 - 3 8 - 1	254-4482	255-0602
ふじみ野小学校	354 - 0036	ふじみ野東 4 - 4 - 1	267-2312	267-2311
つるせ台小学校	354 - 0026	鶴瀬西 2 - 9 - 1	251-2112	255-9774
富士見台中学校	354 - 0023	諏訪 2 - 8 - 1	251-0473	255-9693
本郷中学校	354 - 0011	水子 5 3 9	252-2889	255-9791
東中学校	354 - 0002	上南畑 9 8 0	253-1555	254-8085
西中学校	354 - 0018	西みずほ台 3 - 1 4 - 6	252-4145	255-0233
勝瀬中学校	354 - 0031	勝瀬 4 0 0 - 1	266-2503	261-9698
水谷中学校	354 - 0011	水子 3 1 1 7	254-5335	255-1201
富士見特別支援学校	354 - 0002	上南畑 1 3 1 7	253-2820	255-9420
教育相談室	354 - 0002	上南畑 1 3 1 7	253-5313	253-5101
学校給食センター	354 - 0031	勝瀬 5 0 6 - 1	252-2881	252-2884
鶴瀬公民館	354 - 0033	羽沢 3 - 2 3 - 1 0	251-1140	251-1156
南畑公民館	354 - 0002	上南畑 3 0 6 - 1	251-5663	251-5661
水谷公民館	354 - 0014	水谷 1 - 1 3 - 6	251-1129	255-9886
水谷東公民館	354 - 0013	水谷東 2 - 1 2 - 1 0	048-473-8717	048-471-7555
中央図書館	354 - 0021	鶴馬 1 8 7 3 - 1	252-5825	252-5839
図書館鶴瀬西分館	354 - 0026	鶴瀬西 2 - 9 - 1	252-5945	252-5947
図書館ふじみ野分館	354 - 0036	ふじみ野東 3 - 7 - 1	256-8860	261-5385
水子貝塚資料館・水子貝塚公園	354 - 0011	水子 2 0 0 3 - 1	251-9686	255-5596
難波田城資料館・難波田城公園	354 - 0004	下南畑 5 6 8 - 1	253-4664	253-4665
市民総合体育館	354 - 0021	鶴馬 1 8 8 7 - 1	251-5555	251-5299
富士見ガーデンビーチ	354 - 0031	勝瀬 5 4 5	254-4349	253-7851
県立富士見高等学校	354 - 0002	上南畑 9 5 0	253-1551	255-4933

市外局番：049

市のマスコット



ふわっぴー

(平成24年4月10日制定)

市の鳥



カワセミ

(平成24年4月10日制定)

写真提供：財団法人埼玉県生態系保護協会富士見支部

市の木



けやき

(昭和57年4月10日制定)

市の花



ふじ

(昭和57年4月10日制定)

富士見の教育－平成30年度教育要覧

発行／富士見市教育委員会

埼玉県富士見市鶴馬 1873 番地 1

TEL 049-251-2711

FAX 049-255-9635

発行日／平成30年8月

