

**富士見市指定避難所詳細図
(避難所カルテ)**

指定避難所名：富士見市立鶴瀬小学校

2018年(平成30年)

富士見市

目次

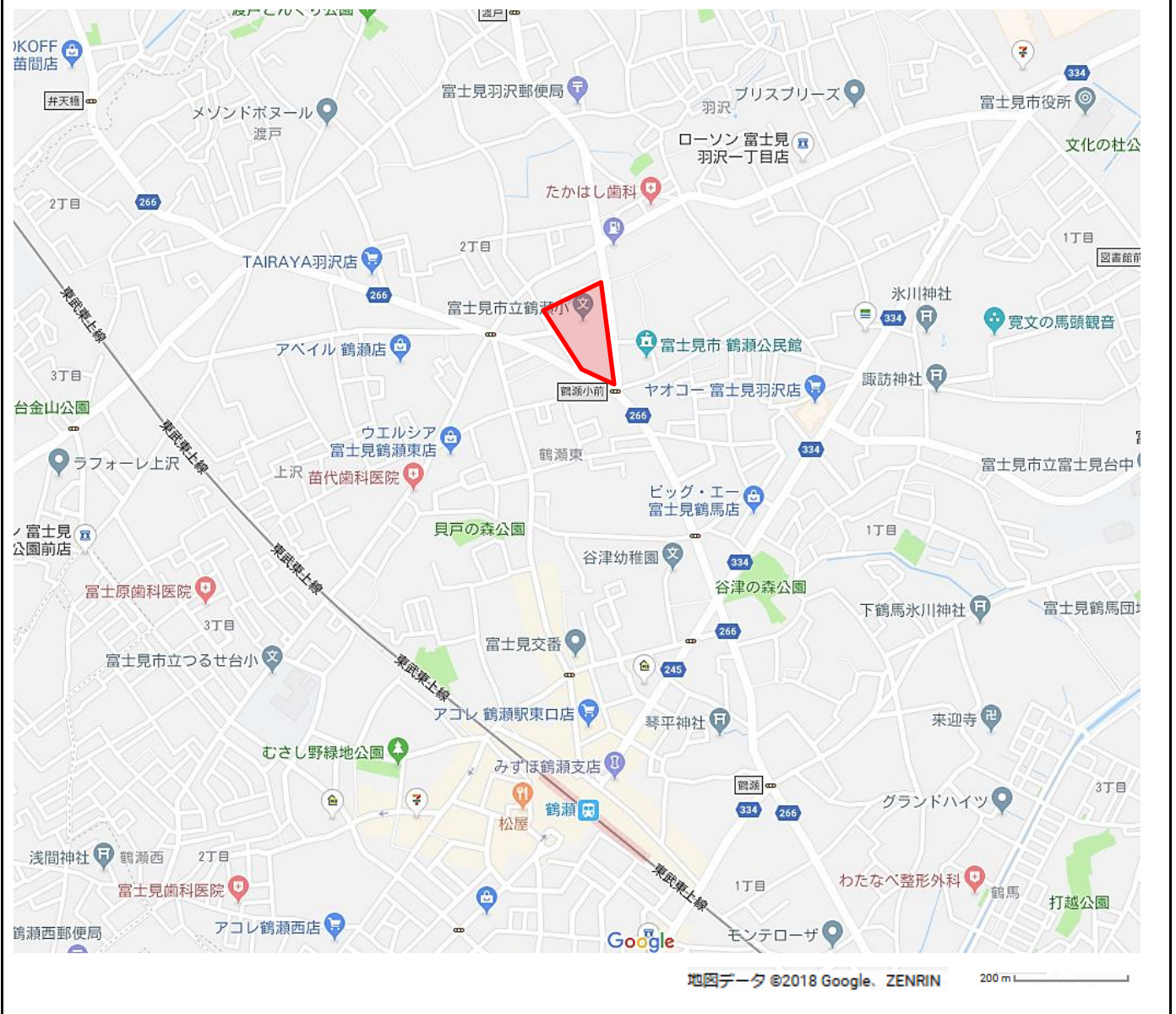
カルテ番号	概要
1. 施設位置図	避難所施設(学校)の概要及び付近の地勢の地図
2. 建物等配置図	建物・運動場の配置・面積、建物の階数・教室数
3. 避難者収容場所	避難者の収容想定及び主要な人・車の流れを示した動線図
4. 屋外施設位置図	災害時に使用する施設で屋外にあるものについて、その位置と概要
5. 避難所施設使用例	避難所施設(体育館)の主な機能及びレイアウト案
6. 校舎内使用例	学校校舎内で使用できる部分の図示と使用用途
7. 避難所必要機能一覧	避難所として必要とされる部屋や機能の一覧(4~6のまとめ)
8. 施設図面(白図)	敷地・建物全体図、避難所施設(体育館/校舎)

1. 施設位置図

施設の基本情報

施設番号	1	施設名称	鶴瀬小学校		
所在地	羽沢2-1-1	TEL	049-251-014	FAX	049-255-9958
立地状況	①浸水想定の有無	無	想定最大浸水深	-	
	②土砂災害危険個所の有無	無	分類	-	
耐震改修等	平成22年8月 体育館耐震工事完了 平成26年6～8月 体育館 屋根・外壁改修 平成27年6～10月 大規模改修工事（第1期）北校舎、南校舎1階 平成28年6～10月 大規模改修工事（第2期）南校舎2～4階、理科室、家庭科室				
下水道施設	下水道				
立地特性備考など	車両は北東側、南側、西側の校門から入構し、校庭へは北東側の校門を利用する。校庭から避難所へは乗用車程の大きさの車両しか通り抜けできないため、避難所に物資を搬入する際は西側の校門から入構する。南側の校門は5本の道が交差しており、進入しづらい				

施設位置図

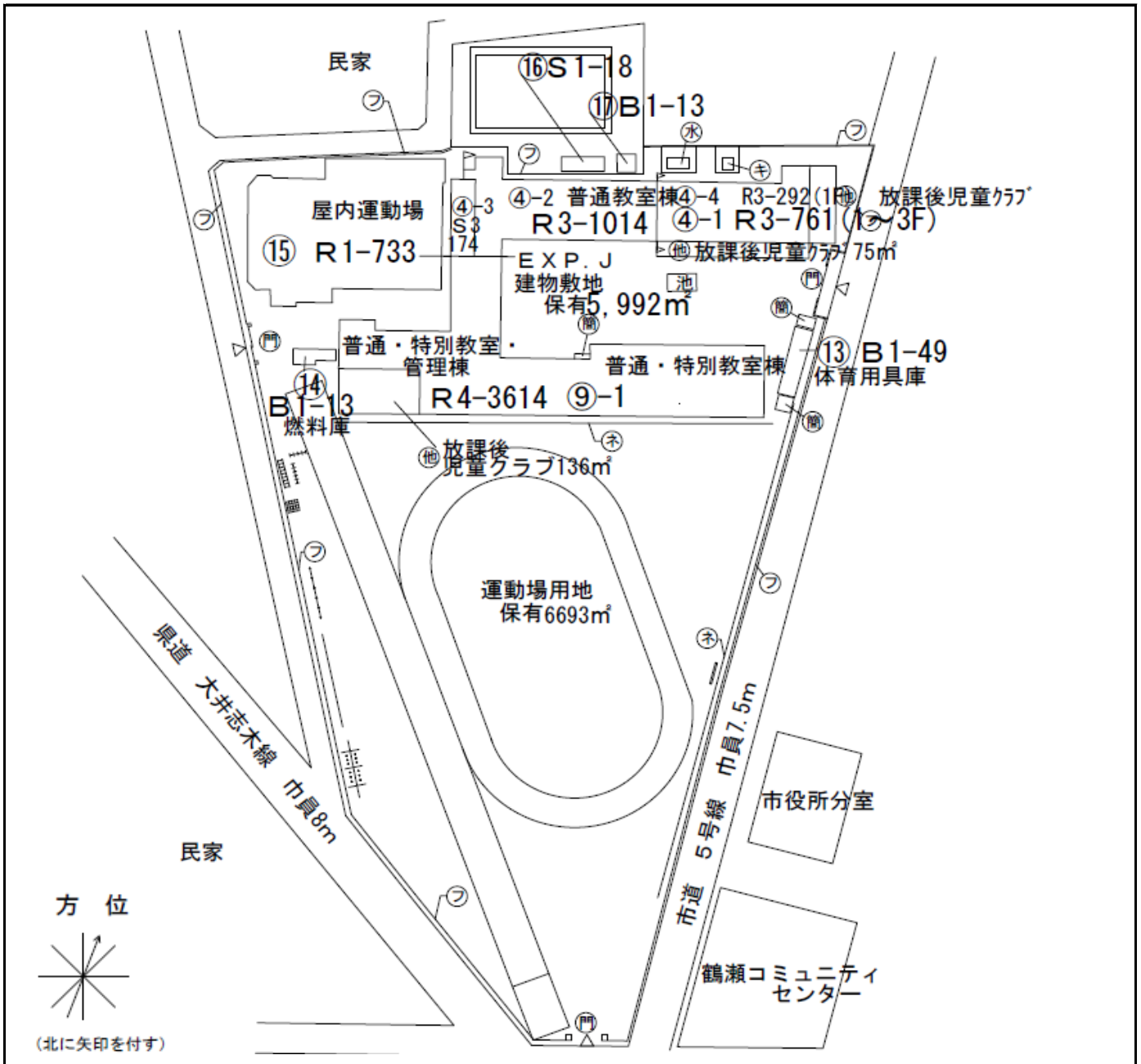


2. 建物等配置図

施設番号	1	施設名称	鶴瀬小学校
------	---	------	-------

敷地・建物の概要

敷地面積 (㎡)	建物	5,992	建物の のべ床面積 (㎡)	校舎	5,563
	運動場	6,693		体育館	733
	計	12,685		計	6,296
階数	校舎	4	教室数 (室)	一般教室	20
	体育館	1		特別室等	12
				計	32



凡例	(門) 正門・通用門	(フ) フェンス	(ネ) 防球ネット	(水) 受水槽	(キ) キューピクル	(簡) 簡易な小規模構造物
----	------------	----------	-----------	---------	------------	---------------

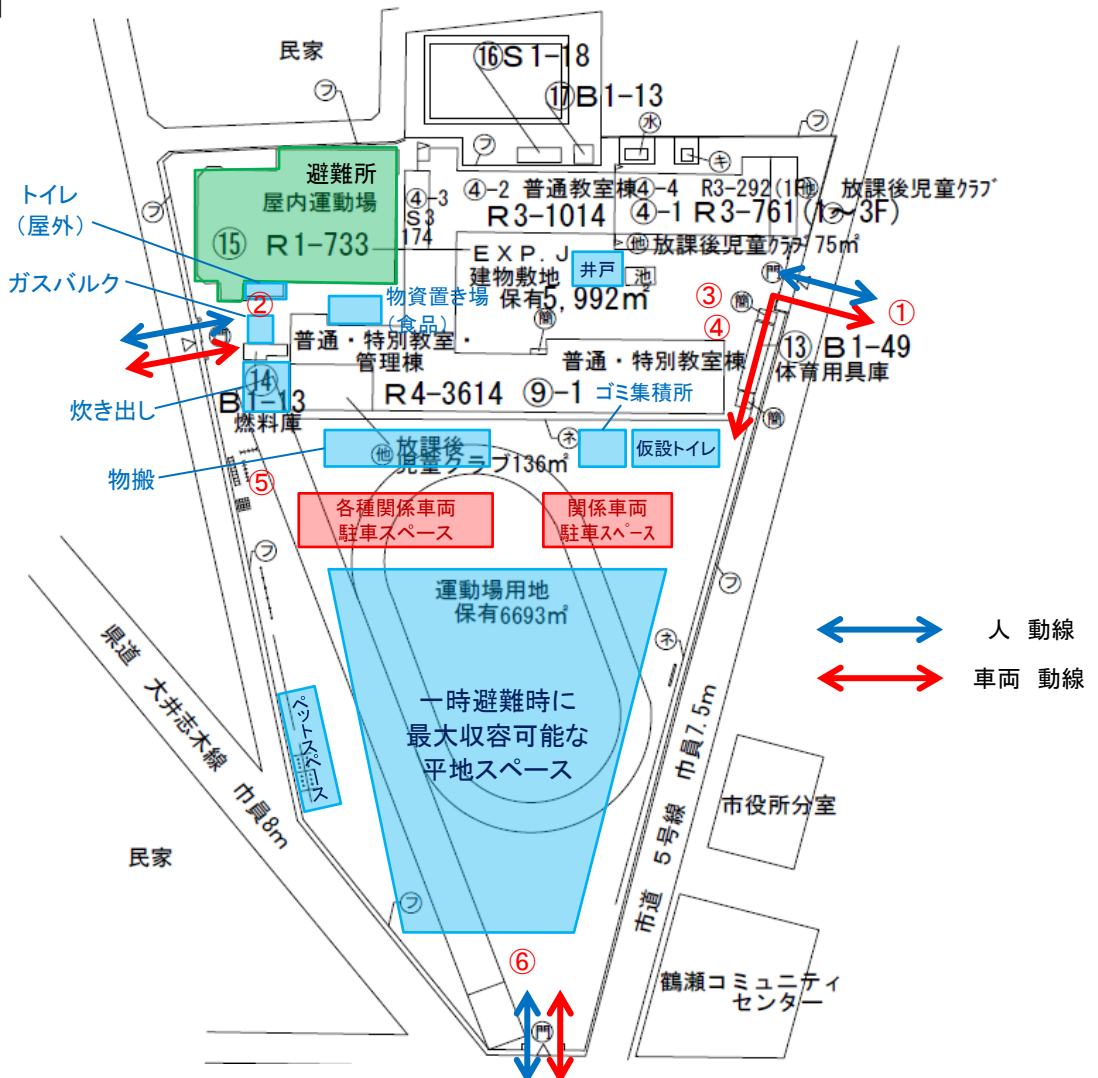
3. 避難者収容場所

施設番号	1	施設名称	鶴瀬小学校
------	---	------	-------

避難者収容可能数（目安）

収容想定	1. 体育館		備考
	収容面積 (㎡)	547	屋内運動場平面部を想定
	収容人数換算 (人)	128	65㎡*4面 = 260㎡
	2. 教室		備考
	収容面積 (㎡)	65	会議室 (65.3㎡) = 要配慮者優先室18名
	収容人数換算 (人)	18	中学年学習室 (66.5㎡) = 授乳9名、更衣室18名
	3. その他施設 (各種付帯施設)		備考
	収容面積 (㎡)	-	特になし
	収容人数換算 (人)	-	
	4. その他施設 (運動場)		備考
収容面積 (㎡)	2,395	一時避難想定で運動場に最低限の動線部を除き、最大収容人数を想定 (関係車以外駐車不可として)	
収容人数換算 (人)	2,395		
5. ペットスペース		備考	
収容面積 (㎡)	90	-	

主要施設及び動線図



凡例	⊕ 正門・通用門	⊙ フェンス	⊗ 防球ネット	⊕ 受水槽	⊙ キューピクル	⊕ 簡易な小規模構造物
----	----------	--------	---------	-------	----------	-------------

※番号は撮影場所



①正門



②歩行者、車両用裏門



③関係車両入口（正門）



④関係車両入口から校庭方向



⑤関係車両駐車スペース

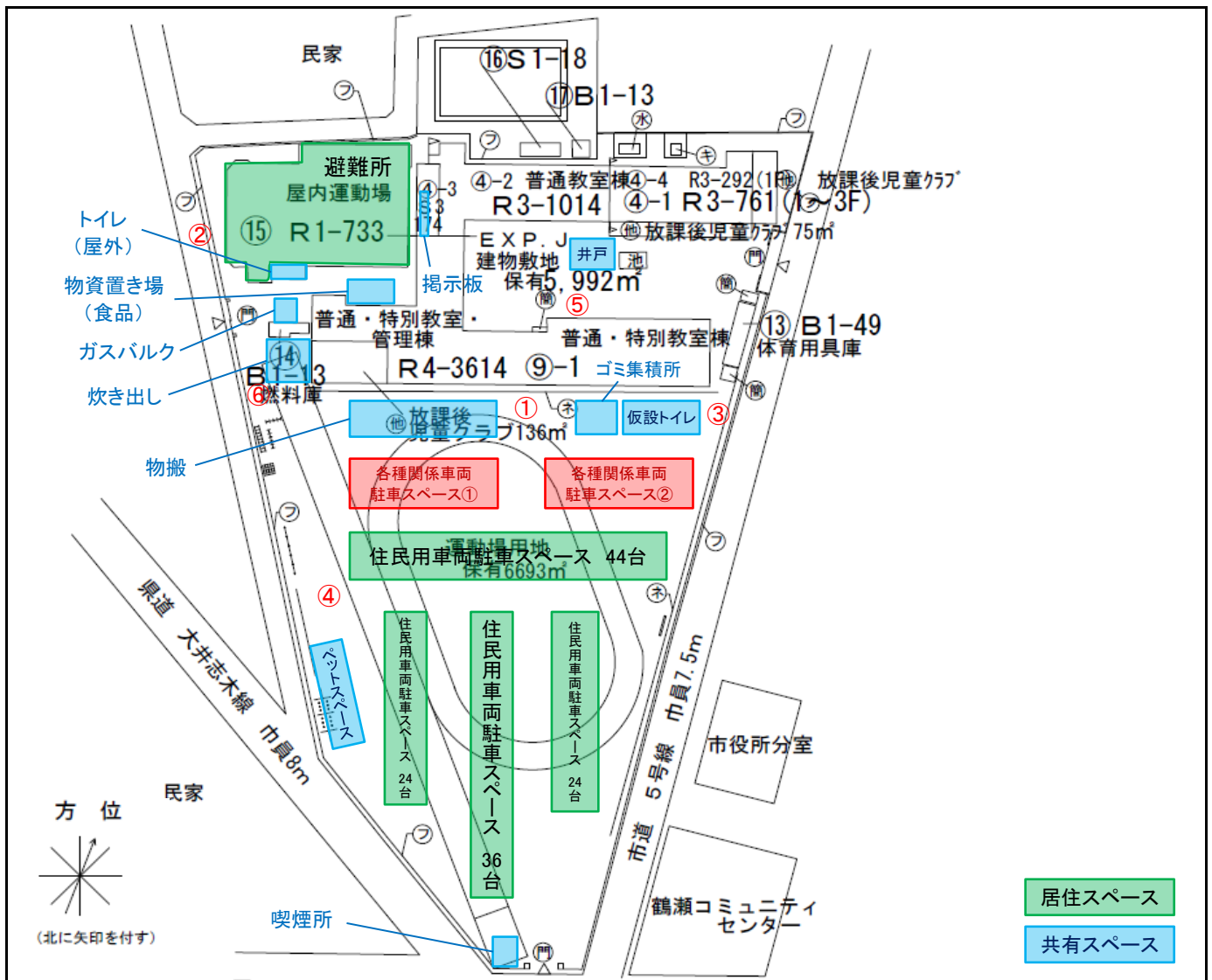


⑥校庭

4. 屋外施設位置図

施設番号	1	施設名称	鶴瀬小学校
------	---	------	-------

物資・資源・スペース等	有無	施設数/設置数	備考
水資源			
プール	有	1	-
災害用井戸	有	1	-
その他	無	-	-
備蓄倉庫	無	-	備蓄倉庫は校舎内
炊き出しスペース	有	-	燃料庫と校舎の横
トイレ（屋外）	有	1	体育館入り口横（体育館の中からは進入できない）
トイレ（屋外仮設）	有	5	各種関係車両駐車スペース②と校舎の間
ペット受け入れスペース	有	-	校庭西側の遊具付近
住民車両駐車スペース	有	-	想定域内に最大128台収容可能（台あたり5m*2.5m想定）
情報掲示板	有	1	体育館と校舎の連絡通路
喫煙所	有	1	南東側の校門横
ゴミ集積所	有	1	各種関係車両駐車スペース②と校舎の間
ガスバルク	有	1	燃料庫と校舎の横



凡例	(門) 正門・通用門	(フ) フェンス	(ネ) 防球ネット	(水) 受水槽	(キ) キューピクル	(簡) 簡易な小規模構造物
----	------------	----------	-----------	---------	------------	---------------

※番号は撮影場所



①校庭



②体育館横



③仮設トイレ設置場所



④ペット受け入れスペース



⑤災害用井戸

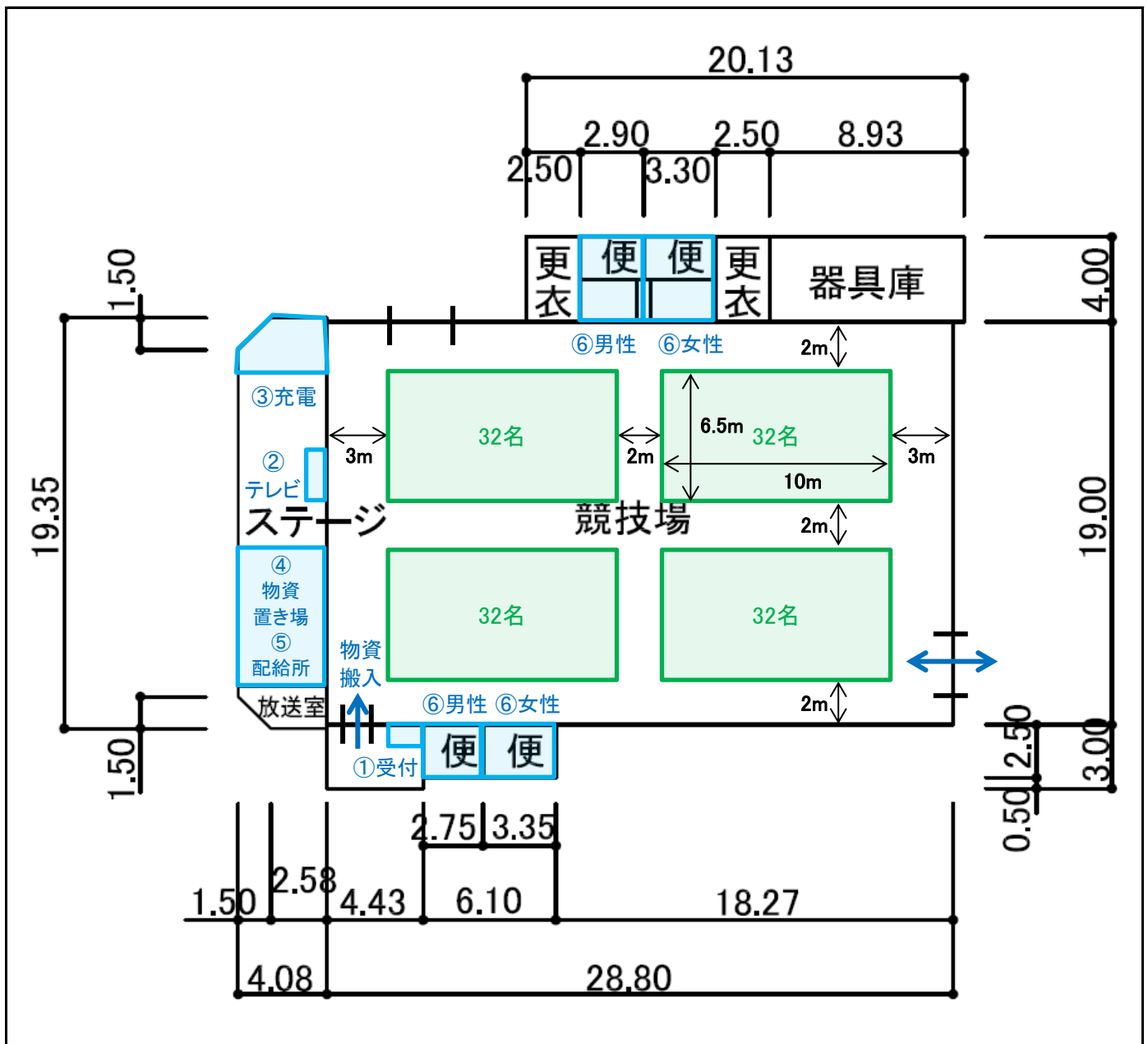


⑥ガスバルク

5. 避難所施設使用例

施設番号	1	施設名称	鶴瀬小学校
------	---	------	-------

施設	設置場所	備考
本部室	校舎内 2階 低学年学習室	避難所内に配置するスペースを確保できないため、校舎内に配置
受付	① ホール入口	-
テレビ	② ステージ	-
携帯電話等充電スペース	③ ステージ	-
物資置き場	④ ステージ	物資搬入口から運搬
配給所	⑤ ステージ	-
トイレ	⑥ 2箇所	洋式便器2、和式便器1（男女計）
更衣室（男性）	未定	体育館内にある更衣室は物置状態で利用不可。避難所内に配置するスペースを確保できないため、避難所内居住スペースの一部に囲い等を利用して配置するか、校舎内に配置するスペースを確保する。
更衣室（女性）	校舎内	-

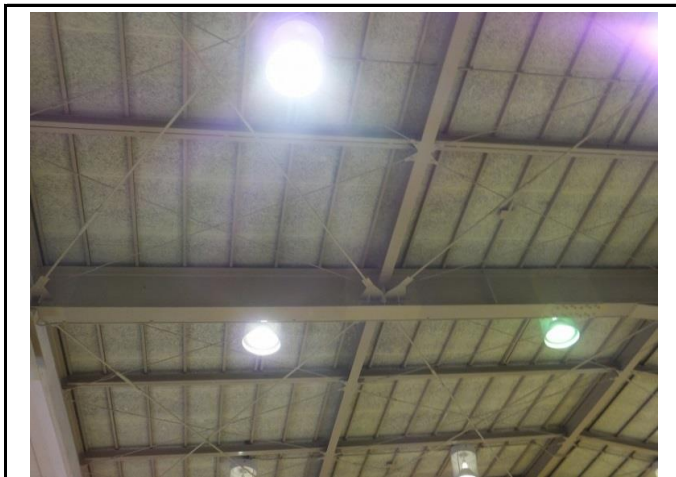




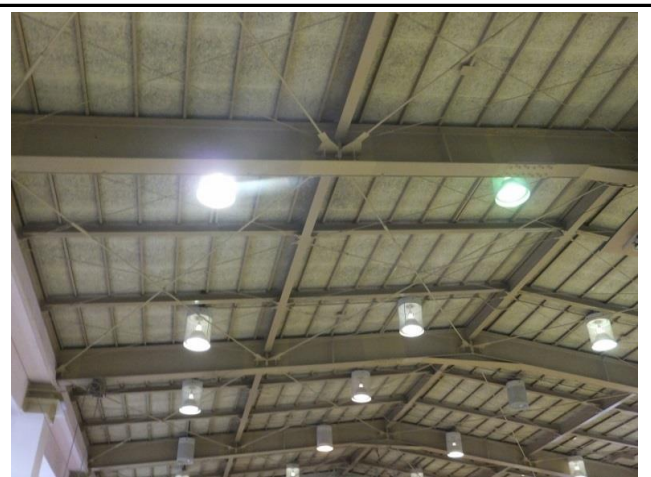
体育館内観



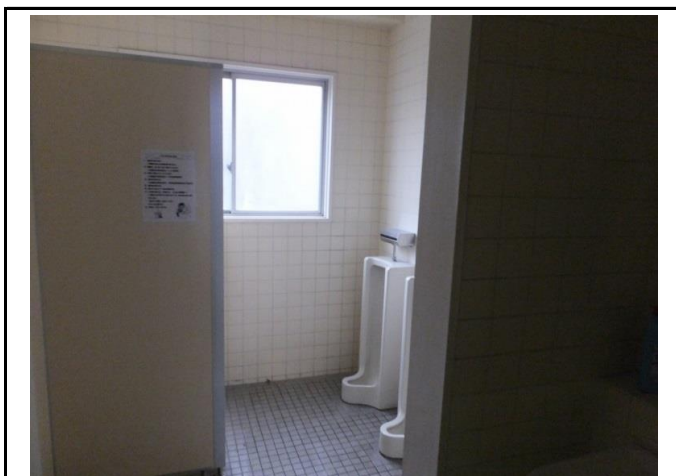
①体育館入口（受付）



体育館天井(1)



体育館天井(2)



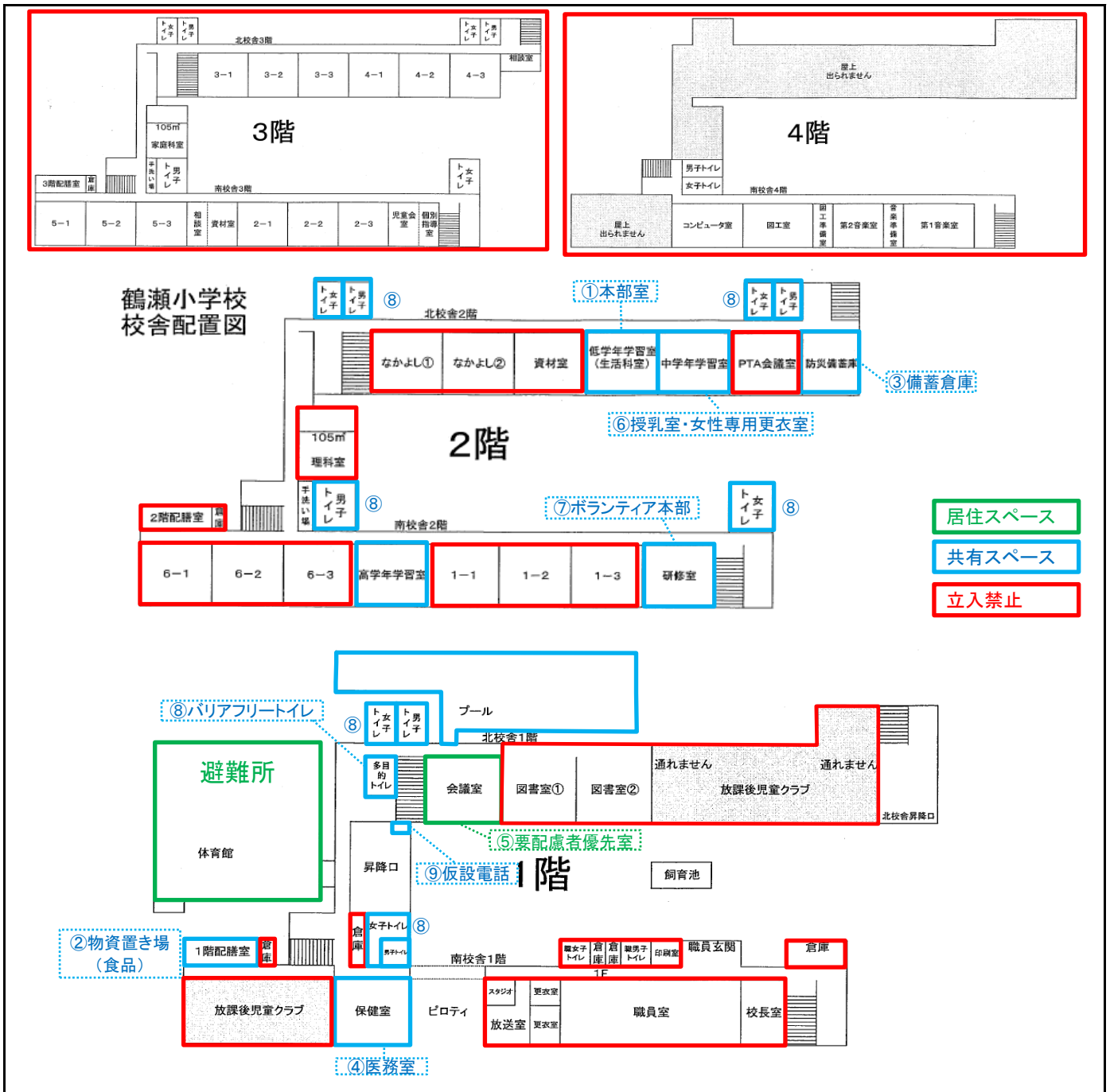
⑥体育館トイレ（男性）



⑥体育館トイレ（女性）

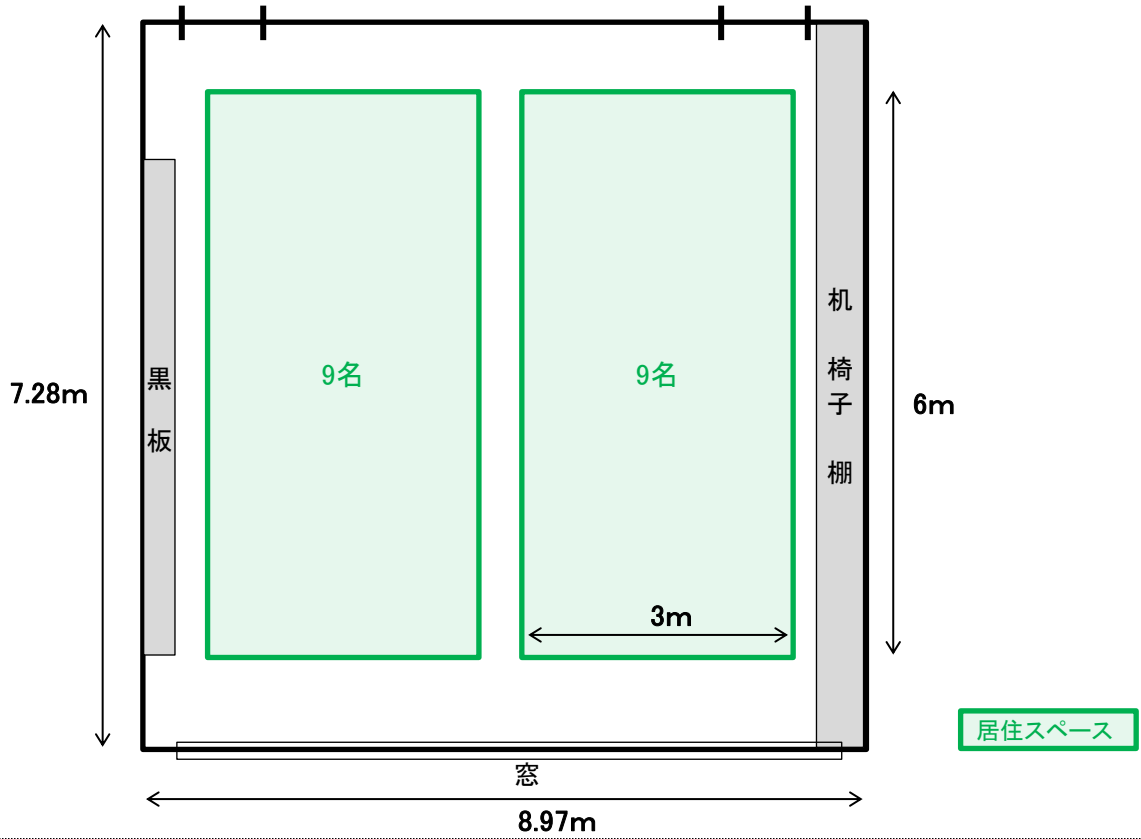
6. 校舎内使用例

施設番号	1	施設名称	鶴瀬小学校
施設	設置場所	備考	
本部室	① 2階 低学年学習室	配膳室は食品専用、EVあり	
物資置き場（食品）	② 1階 配膳室	配膳室は食品専用、EVあり	
備蓄倉庫	③ 2階 防災備蓄庫	校舎2階に配置	
医務室	④ 1階 保健室	AEDあり、エアコンあり	
要配慮者優先室	⑤ 1階 会議室	収容は18名、エアコンあり	
授乳室・女性専用更衣室	⑥ 2階 中学年学習室	授乳は9名、更衣室は18名、エアコンあり ※教室利用状況により1階に配置できず	
ボランティア本部	⑦ 2階 研修室	収容は28名、エアコンあり ※教室利用状況により1階に配置できず	
トイレ	⑧ 1階 3箇所	バリアフリートイレあり（会議室横）	
仮設電話	⑨ 1階 第1昇降口	屋根あり	



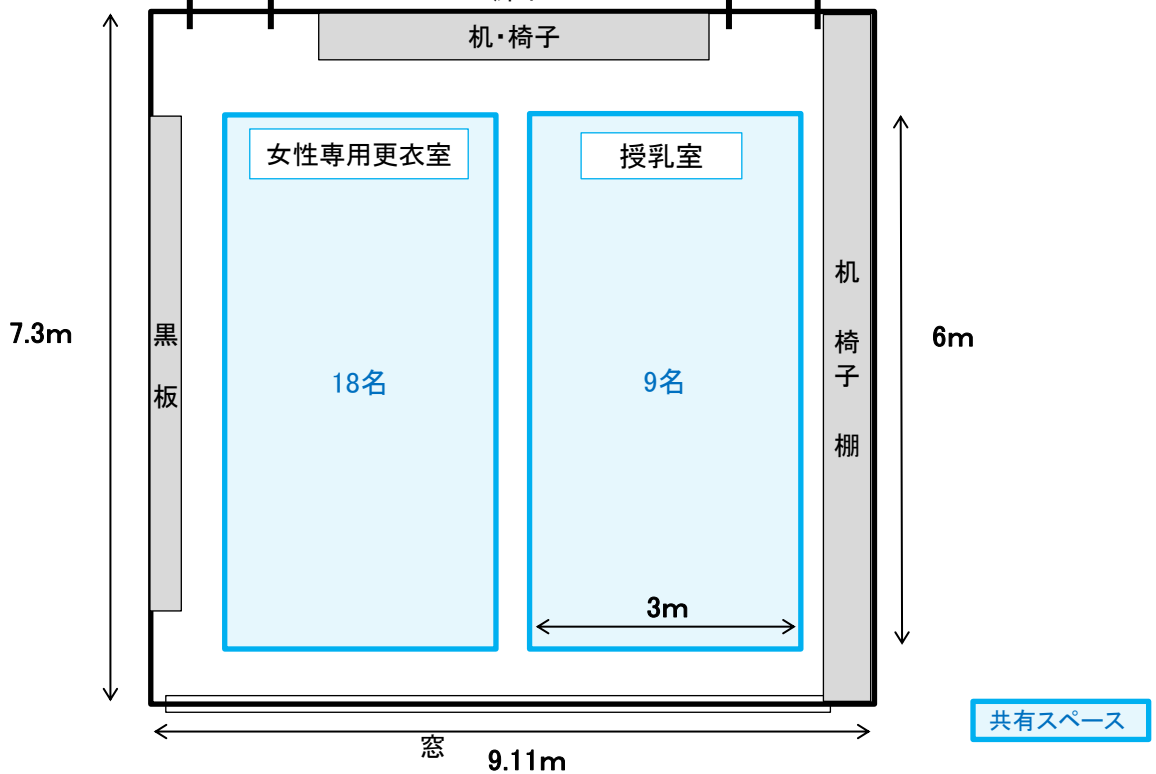
⑤要配慮者優先室

廊下



⑥授乳室・女性専用更衣室

廊下





校舎



⑨昇降口（仮設電話）



③備蓄倉庫



⑤会議室（要配慮者優先室）



⑥中学年学習室（授乳室・女性専用更衣室）



⑧バリアフリートイレ

7. 避難所必要機能一覧

施設番号	1	施設名称	鶴瀬小学校
------	---	------	-------

機能	設置場所	参照カルテ
本部室	校舎	5. 避難所施設使用例 6. 校舎内使用例
ボランティア本部	校舎	6. 校舎内使用例
受付	体育館	5. 避難所施設使用例
テレビ	体育館	5. 避難所施設使用例
携帯電話等充電スペース	体育館	5. 避難所施設使用例
物資置き場	体育館	5. 避難所施設使用例
配給所	体育館	5. 避難所施設使用例
トイレ（体育館内）	体育館	5. 避難所施設使用例
更衣室（男性）	未定	5. 避難所施設使用例
医務室	校舎	6. 校舎内使用例
要配慮者優先室	校舎	6. 校舎内使用例
授乳室・女性専用更衣室	校舎	6. 校舎内使用例
仮設電話	校舎	6. 校舎内使用例
トイレ（校舎内）	校舎	6. 校舎内使用例
炊き出しスペース	屋外	4. 屋外施設位置図
ペット受け入れスペース	屋外	4. 屋外施設位置図
トイレ（屋外仮設）	屋外	4. 屋外施設位置図
情報掲示板	屋外	4. 屋外施設位置図
喫煙所	屋外	4. 屋外施設位置図
ゴミ集積所	屋外	4. 屋外施設位置図

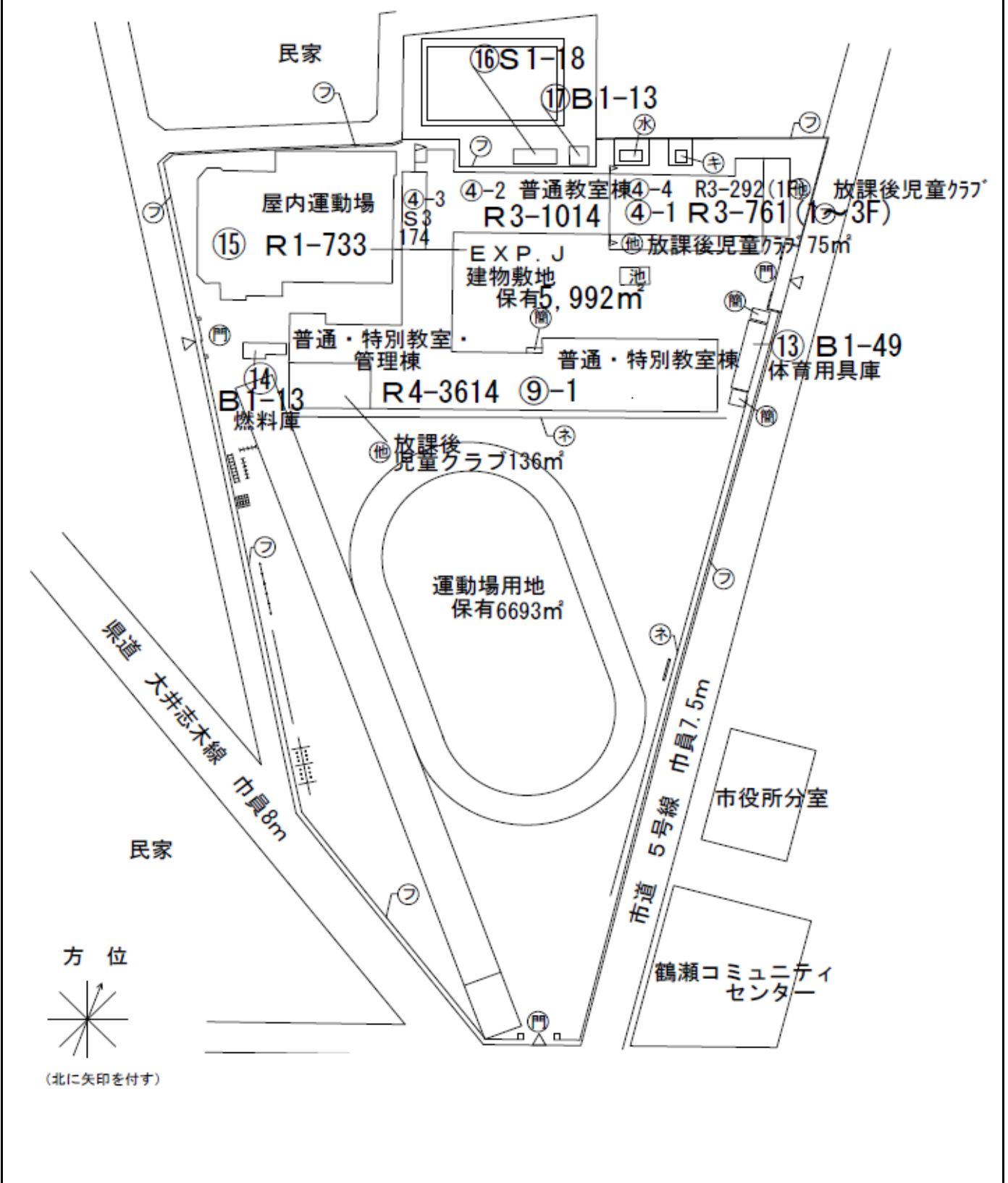
付帯設備等

設備名	有無	備考	
通信装置	有	相互通信	
自家発電設備等	有	10kw以下又は可搬型、避難所用途	
浄化装置	有	災害用井戸あり（4. 屋外施設位置図 参照）	
体育館・校舎	スロープ	有	-
バリアフリー化	多目的トイレ	無	-

8. 施設図面（白図）

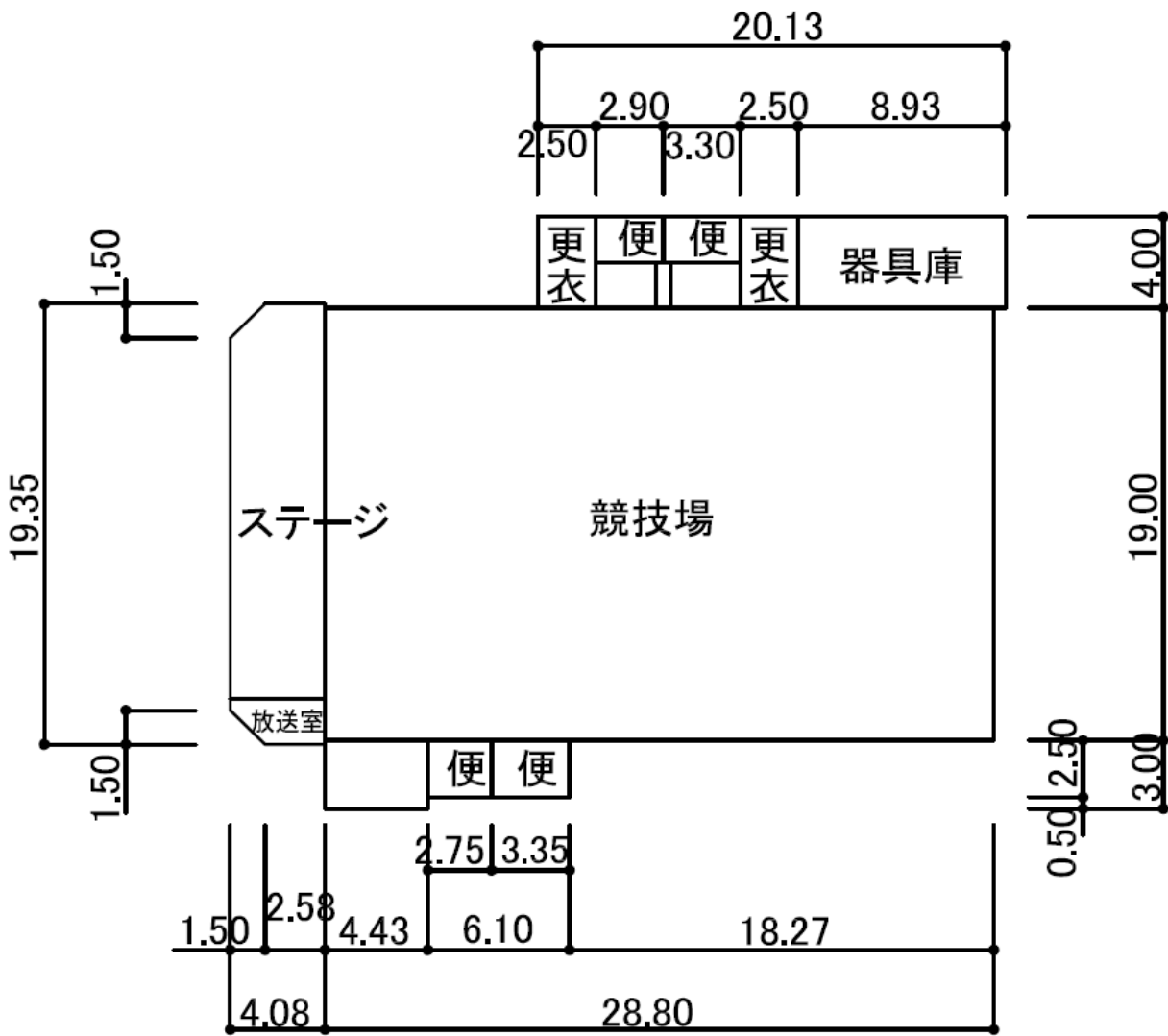
施設番号	1	施設名称	鶴瀬小学校
------	---	------	-------

敷地・建物全体図

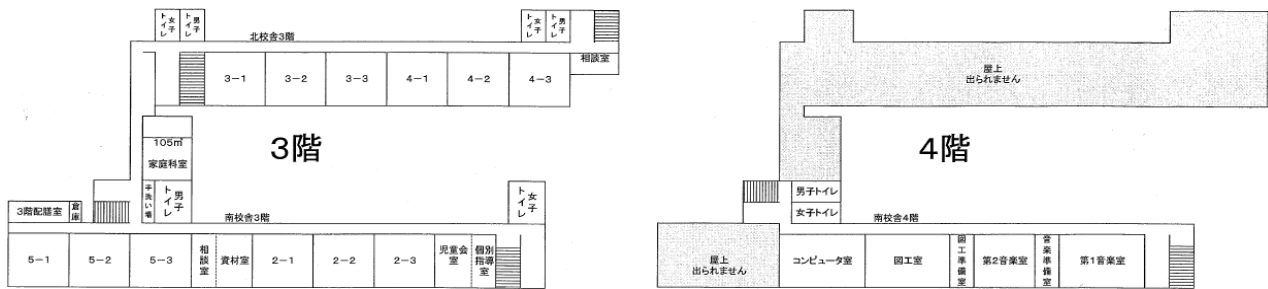


凡例	⊕ 正門・通用門	⊙ フェンス	⊖ 防球ネット	⊕ 水 受水槽	⊕ キューピクル	⊕ 簡易な小規模構造物
----	----------	--------	---------	---------	----------	-------------

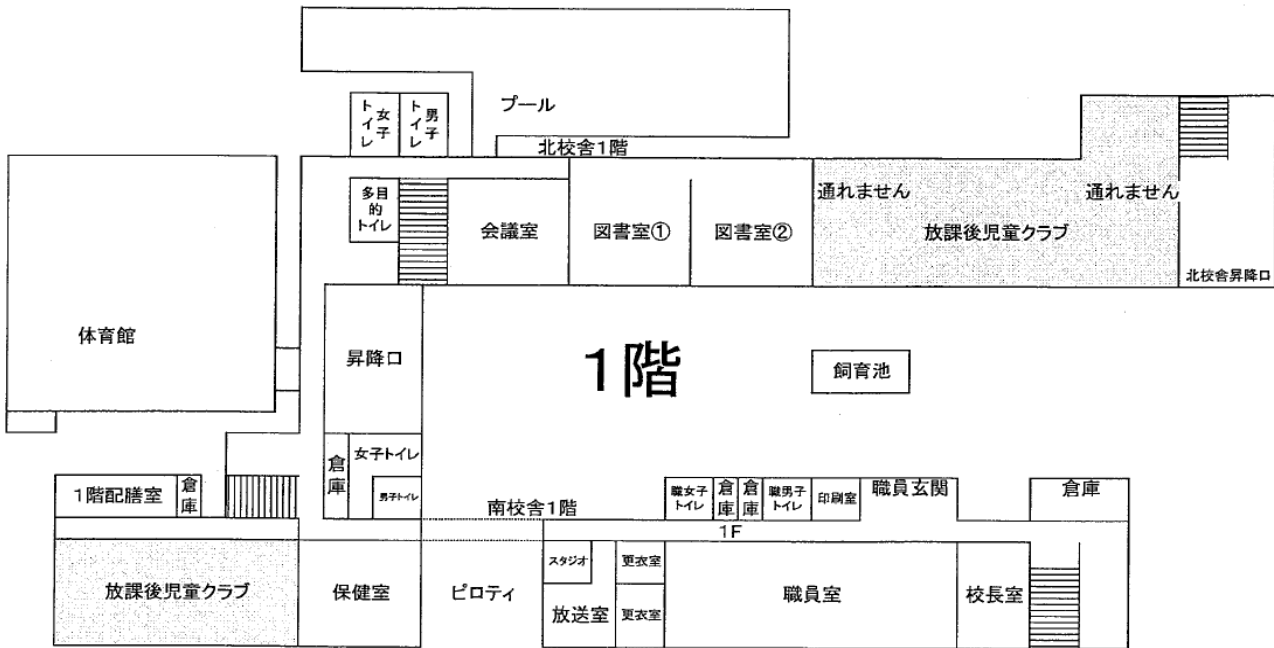
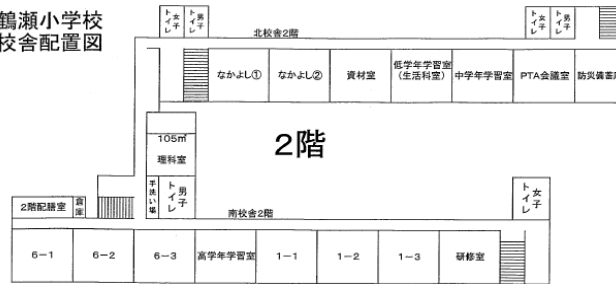
避難所施設 (体育館)



避難所施設 (校舎)



鶴瀬小学校
校舎配置図



～避難所カルテの活用にあたって～

この避難所カルテは、市内の小中学校を避難所として開設する際の避難所レイアウトの例を示したものです。

平成30年2月1日に町会長や、教職員、市の地域対策本部職員などが参加し開催した避難所運営研修会において学んだ、避難所を「共有スペース（本部室、更衣室、医務室など）」「居住スペース（体育館など）」「立入禁止スペース（職員室など）」に分け、避難所をレイアウトしていくことを参考に各小中学校の教室等の活用例を示した避難所カルテを作成しました。

この避難所カルテに示すレイアウトはあくまで一例です。

実際の災害時は被害の程度や避難者の状況、ライフライン等の状況など、さまざまな状況に応じてレイアウトを作成していく必要があります。

この避難所カルテを避難所運営訓練等に活用し、平常時から避難所をどのように運営していくかを検討しておきましょう。

その際に、想定する避難者数以上の避難者が来た場合や、さまざまな事情を抱える方が避難してきた場合、地震被害により教室の一部が使用不可となってしまった場合など、さまざまな状況を考慮しておくより良いでしょう。

避難所を開設した際に状況に応じて適切な避難所レイアウトをスムーズに作成できるようにしていただきたいと思いをします。

発行 2018年（平成30年）10月

富士見市 自治振興部 安心安全課

〒354-8511 埼玉県富士見市大字鶴馬1800番地の1

電話番号 049-251-2711（市役所代表）